

Cynllun Blynyddol 2025-26

Yn cynnwys gwybodaeth ychwanegol
am ein strategaeth tymor hwy a'n
dangosyddion perfformiad allweddol

Mae'r Cynllun Blynyddol hwn yn cwmpasu'r cyfnod rhwng 1 Ebrill 2025 a 31 Mawrth 2026 ac mae'n cynnwys gwybodaeth ychwanegol am ein strategaeth tymor hwy a'n dangosyddion perfformiad allweddol. Mae wedi'i baratoi ar y cyd, gan Archwilydd Cyffredinol Cymru a Chadeirydd Swyddfa Archwilio Cymru. Gosodir y Cynllun gerbron y Senedd yn unol â gofynion Deddf Archwilio Cyhoeddus (Cymru) 2013.

Archwilio Cymru yw enw cyfunol anstatudol Archwilydd Cyffredinol Cymru a Swyddfa Archwilio Cymru, sy'n endidau cyfreithiol ar wahân gyda'u swyddogaethau cyfreithiol eu hunain. Nid yw Archwilio Cymru yn endid cyfreithiol. O ganlyniad, yn y Cynllun hwn, cyfeiriwn yn benodol at yr Archwilydd Cyffredinol neu Swyddfa Archwilio Cymru mewn adrannau pan fo angen manylder cyfreithiol.

Os bydd angen y cyhoeddiad hwn arnoch ar ffurf a/neu iaith arall, neu os bydd gennych unrhyw gwestiynau ynglŷn â'i gynnwys, cysylltwch â ni drwy ddefnyddio'r manylion isod.

Archwilio Cymru
1 Cwr y Ddinas
Stryd Tyndall
Caerdydd
CF10 4BZ

Ffôn 02920 320 500
E-bost post@archwilio.cymru
Gwefan www.archwilio.cymru
Trydar [@WalesAudit](https://twitter.com/WalesAudit)




Rydym yn croesawu gohebiaeth a galwadau ffôn yn Gymraeg a Saesneg.
Ni fydd gohebu yn Gymraeg yn arwain at oedi.

We welcome correspondence and telephone calls in Welsh and English.
Corresponding in Welsh will not lead to delay.

Mae'r ddogfen hon hefyd ar gael yn Saesneg.
This document is also available in English.

Crynodeb o'n cynllun




Ein diben

-  Rhoi sicrwydd i bobl bod arian cyhoeddus yn cael ei reoli'n dda
-  Esbonio sut mae'r arian hwnnw'n cael ei wario
-  Ysbrydoli'r sector cyhoeddus i wella

Ein gweledigaeth Cynyddu ein heffaith drwy:

- Manteisio'n llawn ar ein safbwynt, ein harbenigedd a'n dyfnder unigryw ar fewnwelediad
- Cryfhau ein safle fel llais awdurdodol, dibynadwy ac annibynnol
- Cynyddu ein hamlygrwydd, dylanwad, a pherthnasedd
- Bod yn sefydliad sy'n esiampl ar gyfer y sector cyhoeddus yng Nghymru a thu hwnt

Meysydd pwyslais

-  Rhaglen archwilio strategol, ddeinamig o ansawdd uchel
-  Dull wedi'i dargedu ac sy'n cael effaith ar gyfathrebu a dylanwadu
-  Diwylliant a model gweithredu sy'n ein galluogi i ffynnu

Ein cynlluniau gwaith

- Cyflawni archwiliadau**
Byddwn yn cyflawni rhaglen gynhwysfawr o waith archwilio, yn unol â phwerau a dyletswyddau statudol yr Archwilydd Cyffredinol.
- Gwella busnes**
Er mwyn ein helpu i gyflawni ein gweledigaeth tymor hwy, byddwn yn gweithredu ar draws blaenoriaethau cynllunio busnes allweddol sy'n cyd-fynd â'n tri maes ffocws.

Cynnwys

Rhagair	5
Pwy ydym ni a beth rydym yn ei wneud	7
Ein gweledigaeth strategol a'n meysydd pwyslais	11
Ein rhaglenni gwaith: Cyflawni archwiliadau	12
Ein rhaglenni gwaith: Gwella busnes	21
Mesur ac adrodd ar ein perfformiad	27

Atodiadau

1 Sut rydyn ni'n dilyn y bunt gyhoeddus yng Nghymru	32
2 Ein hamgylchedd gweithredu	33
3 Ein meysydd risg allweddol	34
4 Ein cyllid	36

Rhagair

Rydym yn falch i gyflwyno ein Cynllun Blynyddol ar gyfer 2025-26

We are pleased to present our Annual Plan for 2025-26

Mae'r Cynllun hwn yn nodi ein blaenoriaethau ar gyfer y 12 mis nesaf. 2025-26 yw pedwaredd flwyddyn ein strategaeth bum mlynedd bresennol. Mae'r strategaeth honno'n parhau i fod yn hollbwysig, ac rydym ar y trywydd iawn i wneud hynny trwy gryfhau ein gwaith o gyflawni rhaglenni archwilio ymhellach a chynyddu ein heffaith a'n gweledd.

Mae gwasanaethau cyhoeddus yn parhau i wynebu pwysau ariannol, galw a gweithlu enfawr. Er bod yn rhaid i gyrff cyhoeddus wneud eu penderfyniadau eu hunain ynghylch sut i fynd i'r afael â'r heriau hynny, mae archwilio cyhoeddus annibynnol yn amlygu cyfleoedd i wella gwerth am arian, ac yn cefnogi dulliau llywodraethu da a rheoli ariannol da, a gallant roi rhybudd cynnar o broblemau sy'n codi. Mae'r Cynllun Blynyddol hwn yn disgrifio sut rydym yn bwriadu gwneud hynny yn ystod y flwyddyn sydd i ddod gan roi'r wybodaeth a'r sicrwydd sydd ei angen ar y cyhoedd, y Senedd, ar y rhai sy'n gwneud penderfyniadau a'r dylanwadwyr ynghylch pa mor dda y mae arian cyhoeddus yn cael ei wario.

Mae maes mwyaf ein gwaith yn ymwneud ag archwilio cyfrifon dros 800 o gyrff cyhoeddus ledled Cymru. Trwy gyfnod pandemig COVID dirywiodd ein prydlondeb wrth gyflawni'r gwaith hwn. Gan weithio gyda'n cyrff archwiliedig, mae'n cymryd sawl blwyddyn i'r rhaglen waith fawr honno ddychwelyd i amserlenni a fodolai cyn y pandemig, ond rydym yn benderfynol o wneud hynny ac yn hyderus y byddwn yn llwyddo. Yn 2025-26, byddwn yn parhau â'r cynnydd a wnaed dros y ddwy flynedd ddiwethaf i ddwyn ymlaen y terfynau amser adrodd ar gyfer ein gwaith archwilio cyfrifon.

Ein nod hefyd yw gwella amseroldeb y gwaith archwilio perfformiad a gyflawnir gennym mewn cyrff GIG a llywodraeth leol unigol. Unwaith eto, rydym yn hyderus y byddwn yn gwneud hynny. Gyda llinynnau pwrs y wlad mor dynn, mae'n bwysicach nag erioed cael gwerth am arian o bob punt o wariant cyhoeddus. Yn ein rhaglenni astudiaethau lleol a chenedlaethol, ein nod yw canolbwyntio'n fanylach ar werth am arian drwy ddadansoddiad ariannol a chanlyniadau cryfach.

Yn ystod y blynyddoedd nesaf bydd Archwilio Cymru yn gweld cryn newid a chyfle. Yn 2026, bydd tymor wyth mlynedd yr Archwilydd Cyffredinol presennol yn dod i ben, a bydd Archwilydd Cyffredinol newydd yn cael ei benodi. Hefyd yn 2026, bydd etholiadau i Senedd estynedig. Yn ogystal â'r amgylchedd economaidd, cymdeithasol a gwleidyddol ehangach, gwyddom fod ein harchwiliadau, adroddiadau ariannol a thirweddau'r sector cyhoeddus yn datblygu'n gyson; yn gynyddol rydym yn eu gweld yr effeithir arnynt gan dechnolegau newydd, gofynion rheoleiddio cynyddol a disgwyliadau cyhoeddus o ran atebolrwydd y llywodraeth. Mae ein Cynllun Blynyddol ar gyfer 2025-26 yn ein gweld yn paratoi ein hunain ar gyfer y byd hwnnw sy'n datblygu.

Ni ellir cyflawni unrhyw un o'n hamcanion ar gyfer archwilio cyhoeddus o ansawdd uchel heb ein staff. Dros y flwyddyn sydd i ddod, byddwn yn parhau i ddarparu cynnig cyflogaeth rhagorol, hyblyg sy'n cefnogi llesiant cyflogaion ac amgylchedd gwaith sy'n annog cydweithio a gwaith o ansawdd uchel. Fel y gwnawn bob blwyddyn, rydym hefyd wedi adolygu ein fframwaith o ddangosyddion perfformiad allweddol a thargedau cysylltiedig, er mwyn sicrhau eu bod yn parhau i fod yn gwbl gyson â'n hamcanion a'u bod yn ddigon heriol.

Mae'r Cynllun Blynyddol hwn yn cwmpasu'r cyfnod llawn o'r 12 mis diwethaf o gyfnod Adrian yn dal y swydd Archwilydd Cyffredinol ac mae'n parhau i symud ymlaen tuag at gyflawni ein strategaeth bum mlynedd. Fel y bu ein nod drwy gydol ei gyfnod fel yr Archwilydd Cyffredinol, mae'n sicrhau bod Archwilio Cymru yn canolbwyntio ar ddefnyddio ei bersbectif a'i arbenigedd unigryw i sicrhau pobl Cymru bod arian cyhoeddus yn cael ei reoli'n dda, i egluro sut mae'n cael ei ddefnyddio, ac i ysbrydoli a grymuso'r sector cyhoeddus i wella.



Adrian Crompton

Archwilydd
Cyffredinol Cymru



Dr Ian Rees

Cadeirydd Swyddfa
Archwilio Cymru

◀ Pwy ydym ni a beth rydym yn ei wneud

Ein diben yw sicrhau pobl bod arian cyhoeddus yn cael ei reoli'n dda, i egluro sut mae'r arian hwnnw'n cael ei wario, ac ysbrydoli'r sector cyhoeddus i wella

- 1 Mae archwiliad annibynnol o weithgareddau'r llywodraeth a'r defnydd o arian cyhoeddus yn elfen hanfodol o atebolrwydd democrataidd. Mae archwilyr yn gwneud eu gwaith ar ran y cyhoedd, yn ddi-dderbyn-wyneb, mewn ffordd sy'n wrthrychol ac yn ddiuedd.
- 2 Archwilydd Cyffredinol Cymru yw archwilydd allanol sector cyhoeddus Cymru. Mae'r Archwilydd Cyffredinol yn gyfrifol am archwilio'r rhan fwyaf o'r arian cyhoeddus sy'n cael ei wario yng Nghymru, gan gynnwys yr arian y pleidleisir arno'n flynyddol gan y Senedd. Mae elfennau sylweddol o'r cyllid hwn yn cael eu trosglwyddo gan Lywodraeth Cymru i'r GIG a llywodraeth leol yng Nghymru.
- 3 Mae Swyddfa Archwilio Cymru yn darparu adnoddau, megis staff, er mwyn arfer swyddogaethau'r Archwilydd Cyffredinol, ac yn monitro ac yn cynghori'r Archwilydd Cyffredinol. Ar hyn o bryd mae Swyddfa Archwilio Cymru yn cyflogi tua 300 o staff.
- 4 Gyda'n gilydd, fel Archwilio Cymru, rydym yn archwilio tua £28 biliwn o incwm a gwariant. Mae **Atodiad 1** yn rhoi rhagor o fanylion ynghylch sut rydyn ni'n dilyn y bunt gyhoeddus yng Nghymru. Mae ein gwaith yn cefnogi gwaith craffu effeithiol ar arian cyhoeddus gan y Senedd a chynrychiolwyr a etholwyd yn lleol.

Rydym yn gwneud gwaith archwilio lleol a chenedlaethol mewn ystod eang o gyrff cyhoeddus

Elfennau allweddol o'n gwaith



Rhoi barn ynghylch a yw cyfrifon y sector cyhoeddus wedi'u paratoi'n briodol a rhoi darlun cywir a theg o'r sefyllfa ariannol



Ystyried a yw arian cyhoeddus yn cael ei ddefnyddio at ddibenion cymeradwy



Archwilio pa mor ddarbodus, effeithlon ac effeithiol y mae cyrff cyhoeddus wedi defnyddio eu hadnoddau (gwerth am arian)



Dod i gasgliadau ynghylch a yw cyrff cyhoeddus wedi gwneud trefniadau priodol i sicrhau gwerth am arian wrth arfer eu swyddogaethau



Ystyried a yw busnes cyhoeddus yn cael ei gynnal mewn ffordd sy'n bodloni disgwyliadau a safonau penodol



Cynnal archwiliadau egwyddor datblygu cynaliadwy

- Gellir arfer y swyddogaethau archwilio hyn ar y cyd, os oes angen, ar draws gwahanol fathau o gyrff, i archwilio gwariant cyhoeddus ni waeth pwy sy'n darparu'r gwasanaethau.
- Rydym yn nodi arferion da o ehangder llawn ein gwaith archwilio ac yn lledaenu hyn drwy ystod o gyfryngau, gan gynnwys adroddiadau, blogiau, podlediadau a seminarau a gweminarau dysgu ar y cyd.

Rydym yn ymgymryd â'n gwaith yn unol â Safonau Archwilio Rhyngwladol a safonau cydnabyddedig eraill

- 7 Mae ein Cod Ymarfer Archwilio yn rhagnodi'r ffordd y mae archwilio a rhai swyddogaethau eraill i'w cyflawni. Mae'r Cod, sy'n cael ei ddiweddarau ar hyn o bryd yn dilyn ymgyngoriad allanol, yn nodi bod yn rhaid i archwilwyr gydymffurfio â safonau archwilio a moesegol rhyngwladol a bod yn rhaid i'w gwaith fod o ansawdd uchel. Mae ein trefniadau ansawdd archwilio yn cyd-fynd â Safon Ryngwladol y Cyngor Adroddiadau Ariannol ar Reoli Ansawdd a safonau proffesiynol INTOSAI.
- 8 Rydym wedi ymrwymo i weithio'n agos gydag asiantaethau archwilio eraill y DU drwy'r Fforwm Archwilio Cyhoeddus, a chyda'n cydweithwyr yn y prif gyrff adolygu allanol eraill yng Nghymru, i wella effeithlonrwydd ac effeithiolrwydd archwilio'r cyhoedd ac effaith cyfunol ein gwaith. Rydym hefyd yn falch o gynrychioli Cymru ar y llwyfan archwilio rhyngwladol, gan gynnwys mewn digwyddiadau EURORAI.
- 9 Rydym yn sefydliad hyfforddi achrededig ar gyfer tri o'r pedwar corff cyfrifeg proffesiynol. Ar hyn o bryd mae'r rhan fwyaf o'n hyfforddeion graddedig wrthi'n astudio gyda Sefydliad y Cyfrifwyr Siartredig yng Nghymru a Lloegr. Rydym hefyd yn cynnig prentisiaethau cyllid, sy'n cefnogi astudio gyda'r Gymdeithas Technegwyr Cyfrifyddu.

Rydym yn gweithredu'n annibynnol ar y Llywodraeth

- 10 Nid yw'r Archwilydd Cyffredinol yn ddarostyngedig i gyfarwyddyd gan y Senedd na'r llywodraeth wrth arfer ei swyddogaethau archwilio.
- 11 Yr Archwilydd Cyffredinol a'n Bwrdd sy'n gyfrifol am bennu a goruchwylio cyfeiriad strategol y sefydliad a sicrhau ein bod ar y trywydd cywir i gyflawni ein blaenoriaethau cynllunio busnes. Mae'r Bwrdd yn dwyn yr Archwilydd Cyffredinol i gyfrif yn ei rôl fel Prif Weithredwr Swyddfa Archwilio Cymru ac yn ei gefnogi i gyflawni ei rôl fel Swyddog Cyfrifyddu. Fel Swyddog Cyfrifyddu, mae'r Prif Weithredwr yn ateb yn bersonol i Bwyllgor Cyllid y Senedd ar faterion megis cydymffurfio â Rheoli Arian Cyhoeddus Cymru.
- 12 Mae ein Tîm Arweinyddiaeth Gweithredol yn cynghori'r Archwilydd Cyffredinol, gan gynnwys yn rhinwedd ei swydd fel Prif Weithredwr a Swyddog Cyfrifyddu. Ceir gwybodaeth fanylach am ein trefniadau llywodraethu yn adran Adroddiad Llywodraethu Corfforaethol ein Hadroddiad Blynyddol a Chyfrifon diweddaraf.
- 13 Mae ein hamgylchedd gweithredu yn cynnwys amrywiaeth o ffactorau a fydd yn dylanwadu ar gyflawni ein gwaith yn 2025-26 i raddau amrywiol. Mae **Atodiad 2** yn rhoi crynodeb o'r hyn a ystyriwn yn elfennau pwysig o'n hamgylchedd gweithredu presennol.
- 14 Wrth redeg ein busnes, rydym wedi ymrwmo i ddefnyddio arferion gorau ar gyfer nodi, gwerthuso a rheoli risgiau yn gost-effeithiol. Nodir y meysydd allweddol lle gall risgiau godi a bygwth cyflawni ein gwaith yn llwyddiannus, a chrynodeb lefel uchel o'n parodrwydd i dderbyn risg ym mhob un o'r meysydd hynny, **Atodiad 3**. Darperir rhagor o wybodaeth am ein cyllid yn ein Hamcangyfrif diweddaraf o Incwm a Threuliau ac yn **Atodiad 4**.

◀ Ein gweledigaeth strategol a'n meysydd pwyslais

Ein gweledigaeth yw cynyddu ein heffaith drwy:

Manteisio'n llawn ar ein safbwynt, ein harbenigedd a'n dyfnder unigryw ar fewnwelediad

Cryfhau ein safle fel llais awdurdodol, dibynadwy ac annibynnol

Cynyddu ein hamlygrwydd, dylanwad, a pherthnasedd

Bod yn sefydliad sy'n esiampl ar gyfer y sector cyhoeddus yng Nghymru a thu hwnt

15 Yn ein Strategaeth ar gyfer 2022 i 2027, rydym wedi nodi tri maes pwyslais lle byddwn yn blaenoriaethu camau er mwyn helpu Archwilio Cymru i gyflawni ei weledigaeth gyffredinol.

Ein meysydd pwyslais



Rhaglen archwilio strategol, ddeinamig o ansawdd uchel



Dull wedi'i dargedu ac sy'n cael effaith ar gyfathrebu a dylanwadu



Diwylliant a model gweithredu sy'n ein galluogi i ffynnu

◀ Ein rhaglenni gwaith: cyflawni archwiliadau

Byddwn yn darparu rhaglen gynhwysfawr o waith archwilio, yn unol â phwerau a dyletswyddau statudol yr Archwilydd Cyffredinol

- 16 Ein busnes craidd yn cynnal rhaglen eang o waith archwilio i gyflawni Pwerau a dyletswyddau statudol yr Archwilydd Cyffredinol. Mae ein rhaglen waith cyflawni archwilio yn cynnwys blaenoriaethau'r Archwilydd Cyffredinol ar gyfer 2025-26 wrth arfer ei swyddogaethau.
- 17 Mae ein gwaith archwilio yn chwarae rhan allweddol wrth gefnogi gwaith Y Pwyllgor Cyfrifon Cyhoeddus a Gweinyddiaeth Gyhoeddus y Senedd, sy'n craffu ar sut mae adnoddau'n cael eu defnyddio wrth gyflawni swyddogaethau cyhoeddus yng Nghymru. Gall ein gwaith hefyd lywio gwaith pwyllgorau eraill y Senedd, y mae eu hymrwymiaethau ehangach yn cynnwys craffu ar bolisïau Llywodraeth Cymru, dwyn Gweinidogion i gyfrif, ac archwilio deddfwriaeth arfaethedig.
- 18 Trwy gydol y flwyddyn, rydym yn mynychu cyfarfodydd pwyllgorau archwilio a chraffu cyrff cyhoeddus yng Nghymru yn rheolaidd i ddarparu sesiynau briffio ac adrodd ar ein gwaith archwilio.

Ein gwaith craidd



Gwneud gwaith archwilio lleol mewn dros 800 o gyrff cyhoeddus, gan gynnwys:

- Archwiliadau o gyfrifon
- Gwaith archwilio perfformiad lleol
- Archwiliadau'r egwyddor datblygu cynaliadwy



Cyflwyno rhaglen o astudiaethau cenedlaethol



Ardystio cynlluniau grant gwerth bron i £1.5 biliwn



Cefnogi gwaith craffu effeithiol gan gynnwys gwaith pwyllgorau'r Senedd



Rhannu arferion da a'r hyn rydym yn ei ddysgu drwy archwilio i gefnogi'r gwasanaethau cyhoeddus a ddarperir



Hwyluso'r gwaith o ganfod twyll a gwall drwy'r Fenter Twyll Genedlaethol



Cymeradwyo tua £2 biliwn o daliadau allan o Gronfa Gyfunol Cymru bob mis

Byddwn yn gwneud gwaith lleol yn y rhan fwyaf o gyrff cyhoeddus

Cyrff cyhoeddus a archwiliwyd gan yr Archwilydd Cyffredinol yn 2025-26 a'r mathau o waith lleol a wneir yn y cyrff hynny

Cyrff cyhoeddus ac archwiliadau sy'n gysylltiedig	Archwilio'r cyfrifon	Gwaith archwilio perfformiad lleol ¹	Archwiliadau egwyddor datblygu cynaliadwy ²
Comisiwn y Senedd	✓		
Llywodraeth Cymru ³	✓		✓
10 corff gweithredol Llywodraeth Cymru	✓		✓
Awdurdod Cyllid Cymru gan gynnwys y datganiad treth	✓		✓
Cwmnïau sydd ym mherchnogaeth Llywodraeth Cymru ⁴	✓		✓
7 Comisiynydd, Arolygiaeth a Rheoleiddiwr	✓		
7 Bwrdd Iechyd Lleol	✓	✓	✓
3 Ymddiriedolaeth GIG a 2 Awdurdod Iechyd Arbennig	✓	✓	✓
22 o Gyngorau (Awdurdodau Unedol)	✓	✓	✓
4 Comisiynwyr Heddlu a Throseddau a Phrif Gwnstablaid	✓		
3 Awdurdod Tân ac Achub	✓	✓	✓
3 Awdurdod Parc Cenedlaethol	✓	✓	✓
9 Cronfa bensiwn	✓		
4 Cyd-bwyllgor Corfforedig	✓		✓

- Gwneir gwaith perfformiad lleol i ddiwallu dyletswydd yr Archwilydd Cyffredinol i fod yn fodlon bod cyrff a archwilir wedi gwneud 'trefniadau priodol' ar gyfer sicrhau economi, effeithlonrwydd ac effeithiolrwydd yn y defnydd o adnoddau. Mae'r ddyletswydd honno'n berthnasol i bob corff llywodraeth leol a GIG, yn ogystal ag Ombwdsmon Gwasanaethau Cyhoeddus Cymru. Yn achos cyrff llai, megis cyngorau cymuned, nid ydym yn gyffredinol yn ymgymryd â rhaglen waith perfformiad leol benodol, ond yn hytrach rydym fel arfer yn ymgymryd â'r gwaith angenrheidiol fel rhan o'r archwiliad o gyfrifon. Nid oes gan yr Archwilydd Cyffredinol ddyletswydd 'trefniadau priodol' mewn perthynas â'r rhan fwyaf o gyrff llywodraeth ganol. Darperir gwaith archwilio perfformiad ar gyfer y sector hwnnw ar ffurf astudiaethau gwerth am arian.
- Dim ond ar gyfer cyrff rhestredig o dan Ddeddf Llesiant Cenedlaethau'r Dyfodol (Cymru) 2015, o leiaf unwaith bob pedair blynedd. Lle y bo modd, caiff y gwaith hwn ei integreiddio'n llawn yn ein rhaglen archwilio perfformiad lleol.
- Gan gynnwys archwiliadau cysylltiedig o dderbyniadau Cronfa Gyfunol Cymru a Chyfrif Taliadau, Derbyniadau Ardrethu Annomestig a Chyfrifon Taliadau a Chyfrifon Cryno y GIG.
- Mae'r Archwilydd Cyffredinol yn cyflawni dyletswyddau archwilio statudol mewn rhai cwmnïau sydd ym mherchnogaeth Llywodraeth Cymru.

Cyrff cyhoeddus ac archwiliadau sy'n gysylltiedig	Archwilio'r cyrifon	Gwaith archwilio perfformiad lleol	Archwiliadau egwyddor datblygu cynaliadwy
4 o fargeinion twf dinas-ranbarth	✓		
Nifer o gyrff llywodraeth leol llai gan gynnwys cyd-bwyllgorau ac awdurdodau harbwr	✓		
Dros 730 o Gyngorau Tref a Chymuned	✓		

Byddwn yn cynnal rhaglen o astudiaethau cenedlaethol ac yn paratoi allbynnau ychwanegol yn amlygu themâu cyffredin o'n gwaith archwilio lleol

- 19 Mae blaenraglen ddangosol o astudiaethau cenedlaethol yr Archwilydd Cyffredinol o astudiaethau cenedlaethol ar gyfer 2023-2026 yn canolbwyntio ar bedair prif thema:
 - Mynd i'r afael ag anghydraddoldeb
 - Ymateb i'r argyfwng hinsawdd a natur
 - Cydnerthedd gwasanaeth a mynediad
 - Gwasanaethau cyhoeddus a reolir yn dda
- 20 Mae'r tablau isod yn rhestru'r holl astudiaethau gweithredol ac arfaethedig ar gyfer 2025-26 ar 31 Mawrth 2025. Mae'r rhaglen yn cynnwys archwiliadau o faterion sy'n peri pryder i'r cyhoedd a nodwyd drwy ein gwaith archwilio neu a godwyd gyda ni drwy ohebiaeth neu ddatgeliadau chwythu'r chwiban. Rydym wedi darparu rhagor o wybodaeth am ein rhaglen waith ar ein gwefan.
- 21 Wedi'i osod yng nghyd-destun ein blaenoriaethau ehangach, ein nod ar gyfer 2025-26 yw sicrhau bod y rhan fwyaf, os nad y cwbl o'r gwaith sydd eisoes ar y gweill, yn cael ei gwblhau erbyn diwedd mis Mawrth 2026, cyn diwedd tymor y Senedd bresennol. Rydym hefyd yn bwriadu bwrw ymlaen â'r gwaith o ddarparu sylwadau dilynol ar bynciau yr ydym wedi adrodd arnynt dros y pedair blynedd diwethaf. A chyn diwedd tymor yr Archwilydd Cyffredinol yn ei swydd yn haf 2026, byddwn yn gweithio ar allbynnau sy'n dwyn ynghyd ddadansoddiad ehangach o gyllid cyhoeddus, llywodraethu a heriau darparu gwasanaethau.
- 22 Ochr yn ochr â hyn, bydd ein gwaith yn sector y llywodraeth ganolog yn cynnwys archwilio gosod amcanion llesiant mewn pum corff a ddaeth, yn 2024-25, yn ddarostyngedig i Ddeddf Llesiant Cenedlaethau'r Dyfodol. Rydym hefyd yn bwriadu dechrau gweithio i archwilio camau y mae o leiaf dau o'r cyrff hyn yn eu cymryd i gyflawni'r amcanion hynny.
- 23 Fodd bynnag, rydym yn adolygu ein blaenraglen yn rheolaidd, gan ystyried yr amgylchedd allanol esblygol, ein hadnoddau ein hunain a gallu cyrff archwiliedig i ymgysylltu â ni. Rydym yn sicrhau bod digon o hyblygrwydd fel y gallwn ymateb yn effeithiol i faterion sy'n dod i'r amlwg sy'n peri pryder i'r cyhoedd neu'r senedd. Gall allbynnau ychwanegol ddeillio hefyd o waith ymchwil a datblygu parhaus. Bydd ein Hadroddiad Interim 2025-26 yn darparu diweddariad a gall nodi prosiectau newydd pellach. Bydd gwaith arolygu rhanddeiliaid a chynulleidfa ehangach sydd ar y gweill ar hyn o bryd yn llywio ein cynllunio parhaus.

Archwiliadau ac astudiaethau sydd eisoes ar y gweill ar 31 Mawrth 2025⁵

	 Mynd i'r afael ag anghydraddoldeb	 Ymateb i'r argyfwng hinsawdd a natur	 Cydnherthedd y gwasanaeth a mynediad	 Gwasanaethau cyhoeddus sy'n cael eu rheoli'n dda
Sut mae cyrff cyhoeddus yn defnyddio'r 'egwyddor datblygu cynaliadwy' – adroddiad cryno.	✓	✓	✓	✓
Dull Llywodraeth Cymru o gyflawni ei huchelgeisiau cyfalaf a seilwaith.	✓	✓		✓
Canfyddiadau o waith paru data ar gofrestrïadau meddygon teulu.				✓
Heriau i'r sector diwylliant – cynaliadwyedd ariannol.			✓	✓
Dull Cyfoeth Naturiol Cymru o ddynodi Safleoedd o Ddiddordeb Gwyddonol Arbennig.		✓		✓
Cymhwyso egwyddor datblygu cynaliadwy gan Medr – y Comisiwn Addysg Drydyddol ac Ymchwil.	✓	✓	✓	✓
Effaith oedi wrth ryddhau cleifion o ysbytai a chynnydd o ran rheoli'r galw am ofal brys ac argyfwng.			✓	✓
Dulliau cyrff y GIG o nodi, cyflawni a goruchwyllo cynlluniau arbed costau.				✓
Sut mae cynghorau a'u partneriaid yn gweithio i fynd i'r afael â'r galw cynyddol am lety dros dro.	✓		✓	✓
Comisiynu gwasanaethau mewn llywodraeth leol.				✓
Archwilio penderfyniadau sy'n ymwneud â datblygu Canolfan Ganser Felindre newydd.				✓

5 Rhestrir astudiaethau'n fras yn nhrefn eu cynnydd. Gallai cryfder y cysylltiad â'r gwahanol themâu amrywio a byddai'n dibynnu ar y cwrpas terfynol lle mae'r gwaith yn dal i fod yn y cam cynllunio. Yn ymarferol, mae ein gwaith fel arfer yn cynnwys darpariaeth sy'n berthnasol i 'wasanaethau cyhoeddus a reolir yn dda'.

	 Mynd i'r afael ag anghydraddoldeb	 Ymateb i'r argyfwng hinsawdd a natur	 Cydnorthedd y gwasanaeth a mynediad	 Gwasanaethau cyhoeddus sy'n cael eu rheoli'n dda
Cynnydd cynllunio cyfalaf cyngorau, gan gynnwys pwyslais ar ffyrdd ac asedau gofal cymdeithasol i oedolion.		✓		✓
Cynnydd gydag adferiad gofal wedi'i gynllunio gan y GIG a lleihau'r ôl-gronid rhestrau aros.	✓		✓	✓
Sut mae trawsnewid digidol yn y GIG yn moderneiddio a gwella gwasanaethau.			✓	✓
Ail-gydbwyso gofal a chymorth – Cronfa Integreiddio Rhanbarthol Iechyd a Gofal Cymdeithasol.			✓	✓
Heriau o ran trawsnewid mynediad i addysg i blant ag anghenion dysgu ychwanegol.	✓		✓	✓
Cynnydd o ran buddsoddi mewn adeiladau ysgolion a cholegau drwy'r Rhaglen Cymunedau Cynaliadwy ar gyfer Dysgu.	✓	✓	✓	✓
Rheoli costau a'r galw yng ngwasanaethau plant awdurdodau lleol.	✓		✓	✓
Cymorth ariannol Llywodraeth Cymru ar gyfer busnes.	✓	✓		✓
Cefnogaeth i wasanaethau rheilffyrdd a/neu fysiau yng nghyd-destun y Cynllun Cyflawni Trafnidiaeth Cenedlaethol.	✓	✓	✓	✓
Yr uwch weithlu gwasanaeth cyhoeddus, sy'n edrych ar faterion fel trosiant a recriwtio, arfarnu, dysgu a datblygu, neu gymorth llesiant.	✓			✓

Gwaith newydd rydym yn bwriadu ei ddechrau yn 2025-26⁶

	 Mynd i'r afael ag anghydraddoldeb	 Ymateb i'r argyfwng hinsawdd a natur	 Cydnherthedd y gwasanaeth a mynediad	 Gwasanaethau cyhoeddus sy'n cael eu rheoli'n dda
Dulliau cyrff y GIG o wella gwasanaethau canser.	✓		✓	✓
Pa mor dda y mae cyrff y GIG yn rheoli ystad y GIG.		✓	✓	✓
Ymateb i bwysau gweithlu mewn llywodraeth leol.			✓	✓
Gosod amcanion llesiant a chamau i gyflawni amcanion llesiant mewn gwahanol gyrff llywodraeth ganolog.	✓	✓	✓	✓
Sylwadau dilynol gan gynnwys, o bosibl, sero net, rheoli perygl llifogydd, tai fforddiadwy, a chyd-bwyllgorau corfforedig.	✓	✓	✓	✓
Darlun o wasanaethau cyhoeddus – myfyrdodau ar gyllid cyhoeddus, llywodraethu, a heriau darparu gwasanaethau.	✓	✓	✓	✓
Trefniadau ariannu llywodraeth leol.				✓
Cefnogaeth awdurdod lleol ar gyfer rheoli ysgolion yn ariannol.				✓

⁶ Gallai nifer o'r pynciau hyn arwain at allbynnau lluosog.

Byddwn hefyd yn trefnu gyda chyrrff penodol i ymgymryd â gwaith wedi'i gomisiynu, yn y DU a thramor

- 24 Trwy ein gwaith wedi'i gomisiynu, rydym yn darparu gwasanaethau i gyrff penodol. Yn 2025-26, bydd hyn yn cynnwys:
- Archwilio cyfrifon dosbarthu loteri Cyngor Celfyddydau Cymru a Chyngor Chwaraeon Cymru (ar ran y Rheolwr a'r Archwilydd Cyffredinol).
 - Trwy gytundeb dan Ddeddf Addysg 1997, darparu cymorth i Estyn i gefnogi archwiliadau o wasanaethau addysg llywodraeth leol.
 - Darparu cymorth technegol i archwilwyr tiriogaethau tramor y DU.
- 25 Rydym yn ymwybodol y dylai pob gweithgaredd o'r fath fod yn hunangyllidol ac ni ddylid ei wneud er anfantais i'n gwaith archwilio craidd.



Ein rhaglenni gwaith: gwella busnes

Er mwyn ein helpu i gyflawni ein gweledigaeth tymor hwy, byddwn yn gweithredu ar draws blaenoriaethau cynllunio busnes allweddol yn unol â'n tri maes pwyslais

- 26 2025-26 yw pedwaredd flwyddyn Strategaeth bum mlynedd ar gyfer cyflawni ein gweledigaeth gyffredinol. Yn y strategaeth honno, rydym yn nodi tri maes pwyslais ar gyfer blaenoriaethu camau gweithredu:
 - Rhaglen archwilio strategol, ddeinamig ac o ansawdd uchel.
 - Dull wedi'i dargeddi ac sy'n cael effaith ar gyfathrebu a dylanwadu.
 - Diwylliant a model gweithredu sy'n ein galluogi i ffynnu.
- 27 Mae ein Hadroddiad Blynyddol a Chyfrifon a'n Hadroddiad Interim ddiweddaraf yn rhoi manylion am y cynnydd rydym wedi'i wneud hyd yma yn y meysydd pwyslais hyn.
- 28 Ymhlith y datblygiadau o bwys arbennig yn ystod tair blynedd gyntaf cyflawni'r strategaeth mae:
 - Cyflwyno dull archwilio cyfrifon a llwyfan tystiolaeth newydd, i gefnogi cydymffurfiaeth â safonau a'n dyheadau tymor hwy ar gyfer datblygu archwiliadau.
 - Pennu dealltwriaeth gyffredin ar gyfer amserlen gyflawni tair blynedd gyda'r GIG a sectorau llywodraeth leol ar gyfer datblygu'r amserlen gymeradwyo ar gyfer archwiliadau cyfrifon.
 - Llunio rhaglen tymor canolig o waith archwilio perfformiad sy'n dod ag elfennau gwahanol o'n gwaith at ei gilydd gyda'r nod o wella amseroldeb ac effaith.
 - Ymgorffori safonau INTOSAI wrth gyflawni ein gwaith archwilio perfformiad.
 - Lansio strategaeth gweithlu sefydliad cyfan sy'n nodi gweledigaeth gyfannol tymor hwy ar gyfer sicrhau a datblygu'r adnoddau angenrheidiol i bobl.
 - Comisiynu ymchwil annibynnol i fesur lefelau ymwybyddiaeth a chasglu canfyddiadau ar hygyrchedd, gwerth ac effaith ein gwaith.

- Adolygu ac uwchraddio cynnwys, cynllun a dyluniad gwefan Archwilio Cymru, gan ddilyn dull sy'n canolbwyntio ar y defnyddiwr.
- Cwblhau symudiadau i swyddfeydd llai, sy'n sicrhau gwell gwerth yn Ne, Gogledd a Gorllewin Cymru a lleihau ein costau teithio, costau cysylltiedig a'r effaith amgylcheddol.
- Newid i ddull mwy cytbwys a chynhyrchiol o weithio hybrid gan ddefnyddio mwy o swyddfeydd ar gyfer gwaith tîm a chydweithio.
- Gosod targedau arbedion heriol yn ein Hamcangyfrifon a sefydlu grŵp cynaliadwyedd ariannol sy'n canolbwyntio ar nodi opsiynau arloesol i gyflawni arbedion yn y dyfodol.

- 29 Ar y tudalennau canlynol, rydym yn nodi ein blaenoriaethau cynllunio busnes ar gyfer 2025-26, wedi'u halinio â'r meysydd pwyslais strategol y maent yn berthnasol iddynt. Gan fod y gwaith o gyflawni prosiectau yn rhai o'r meysydd blaenoriaeth hyn yn ymestyn y tu hwnt i flwyddyn ariannol 2025-26, rydym wedi darparu enghraifft o'r amserlenni arfaethedig ar gyfer cyflawni pob blaenoriaeth yng nghyd-destun ein strategaeth tymor hwy.
- 30 Mae ein rhaglen waith gwella busnes yn cynnwys blaenoriaethau Swyddfa Archwilio Cymru ar gyfer 2025-26 wrth arfer ei swyddogaethau.



Rhaglen archwilio strategol, ddeinamig o ansawdd uchel

Blaenoriaethau	Sut beth fydd lwyddiant	Amserlen ar gyfer cyflawni	
		2025-26	2026-27
<p>Dod â'r amserlen ar gyfer cyflawni gwaith archwilio cyfrifon 2024-25 yn nes at 30 Mehefin ar gyfer y GIG a 31 Hydref ar gyfer llywodraeth leol (y dyddiadau cau cyfrifon cyfatebol ar gyfer 2023-24 oedd 15 Gorffennaf a 30 Tachwedd).</p>	<p>Rydym yn cyflawni ein cynllun tair blynedd (2025-26 yw blwyddyn dau) i gyflwyno'r amserlenni ar gyfer cyflawni gwaith archwilio cyfrifon ar ôl COVID.</p> <p>Erbyn 2026, rydym eisiau cyflawni 30 Mehefin ar gyfer y sector GIG a 30 Medi ar gyfer llywodraeth leol yn gyson.</p>		
<p>Dod â'r amserlen yn nes ar gyfer cwblhau gwaith perfformiad lleol fel bod y rhan fwyaf o'r gwaith yn cael ei gwblhau o fewn tri mis i ddiwedd y flwyddyn y mae'r cynllun archwilio yn ymwneud â hi.</p>	<p>Rydym yn cyflawni ein cynllun tair blynedd (2025-26 yw blwyddyn dau) i fynd i'r afael ag ôl-groniadau ar ôl COVID yn ein rhaglenni gwaith archwilio perfformiad lleol ar gyfer llywodraeth leol a'r GIG.</p> <p>Erbyn 2026, rydym yn dymuno cwblhau gwaith yn gyson o fewn tri mis i ddiwedd y flwyddyn y mae'r cynllun archwilio lleol yn ymwneud â hi (31 Mawrth ar gyfer y GIG a 30 Mehefin ar gyfer llywodraeth leol).</p>		

Blaenoriaethau	Sut beth fydd lwyddiant	Amserlen ar gyfer cyflawni	
		2025-26	2026-27
Mwy o bwyslais ar werth am arian drwy ddadansoddi ariannol a chanlyniadau cryfach yn ein gwaith archwilio perfformiad.	<p>Mae allbynnau archwilio perthnasol yn cynnwys dadansoddiad clir o wariant cysylltiedig a pha un a yw'r canlyniadau a ddymunir yn cael eu cyflawni mewn ffordd effeithlon, ddarbodus ac effeithiol.</p> <p>Manteisir ar bob cyfle priodol i dynnu sylw at feysydd o dwyll/gwastraff/arbedion posibl a'u meintioli. Mae gwaith dadansoddi twyll, y tu hwnt i ymarfer craidd y Fenter Twyll Genedlaethol (NFI), wedi'i wreiddio yn ein rhaglen waith.</p>		



Dull wedi'i dargedu ac sy'n cael effaith ar gyfathrebu a dylanwadu

Blaenoriaethau	Sut beth fydd lwyddiant	Amserlen ar gyfer cyflawni	
		2025-26	2026-27
<p>Cyflawni cynnydd yn y cyrhaeddiad a'r ymwybyddiaeth o'n gwaith a'i effaith ar gymunedau yng Nghymru, drwy annog mwy o bobl i ddarllen, rhannu a gweithredu ar ein cynnwys.</p>	<p>Gwell adroddiadau y mae ein rhanddeiliaid yn dweud eu bod yn fwy effeithiol. Bydd hyn yn cynnwys arddull ysgrifennu wedi'i hadnewyddu, cipluniau byrrach o ganfyddiadau a thempledi wedi eu cynllunio o'r newydd ar gyfer gwaith archwilio cyfrifon.</p> <p>Bydd mathau newydd o gynnwys hygyrch ac atyniadol hefyd ar gael ar ein sianeli digidol.</p>		



Diwylliant a model gweithredu sy'n ein galluogi i ffynnu

Blaenoriaethau	Sut beth fydd llwyddiant	Amserlen ar gyfer cyflawni							
		2024-25				2026-27			
<p>Paratoi ar gyfer y cyfnod ar ôl cwblhau ein strategaeth bum mlynedd bresennol drwy roi pwyslais penodol ar themâu yr ydym wedi'u nodi fel rhai hanfodol wrth lunio diwylliant a model gweithredu Archwilio Cymru yn y dyfodol:</p> <ul style="list-style-type: none"> • Datblygiadau digidol • Safonau archwilio sy'n datblygu • Cwmpas ein gwaith gan gynnwys datblygiadau mewn adroddiadau cynaliadwy • Sgiliau a ffurf ein gweithlu 	<p>Swyddfa archwilio fodern sy'n cadw i fyny â datblygiadau yn y proffesiwn archwilio ehangach i barhau i gyflawni gwaith o ansawdd uchel a pharhau i gydymffurfio â safonau proffesiynol a disgwyliadau rheoleiddiol.</p>								



Mesur ac adrodd ar ein perfformiad

- 31 Yn 2025-26, byddwn yn parhau i ddefnyddio cyfuniad o ddulliau meintiol ac ansoddol i fesur, adrodd a myfyrio ar ein perfformiad, ein gwerth am arian a'n risgiau, ac i geisio tystiolaeth ar effaith ein gwaith. Mae hyn yn cynnwys adrodd yn rheolaidd i'n Tîm Arwain Gweithredol a'n Bwrdd ar y cynnydd a wnaed tuag at gyflawni ein strategaeth a chyflawni ein targedau dangosyddion perfformiad allweddol (DPA). Bydd hefyd yn cynnwys adroddiadau archwilio mewnol i'n Tîm Arwain Gweithredol, a'r Pwyllgor Archwilio a Sicrwydd Risg.
- 32 Rydym wedi nodi cyfres o DPAAu lefel uchel a fydd yn ein helpu i fesur cynnydd a wnaed tuag at gyflawni ein gweledigaeth gyffredinol. Byddwn yn rhoi pwyslais ar werthuso ein cyfeiriad teithio a chyflymder y gwelliannau, ynghyd â chymharu â meincnodi priodol.
- 33 Byddwn yn adrodd ar ein perfformiad yn allanol drwy ein Hadroddiad Interim a'n Hadroddiad Blynyddol a Chyfrifon, a thrwy ddarparu tystiolaeth yng nghyfarfodydd Pwyllgor Cyllid y Senedd. Dylid nodi bod ein DPAAu yn rhan o gyfres ehangach o ddangosyddion perfformiad gweithredol a chorfforaethol, y mae llawer ohonynt hefyd yn cael eu hadrodd yn allanol yn ein Hadroddiad Blynyddol a Chyfrifon a chyhoeddiadau corfforaethol eraill.
- 34 Wrth baratoi'r Cynllun hwn, gwnaethom adolygu ein targedau DPA gan gyfeirio at lefelau perfformiad cyfredol a meincnodau allanol priodol, er mwyn sicrhau aliniad â'n huchelgeisiau cyffredinol a'n strategaeth ar gyfer eu cyflawni.



Rhaglen archwilio strategol, ddeinamig o ansawdd uchel

Rhif	Dangosydd	Disgrifiad	Targed ar gyfer 2024-25	Targed ar gyfer 2025-26
1	Terfynau amser statudol	Cyfran y farn archwilio cyfrifon wedi'i chyflawni erbyn y terfyn amser statudol neu arfaethedig ⁷ .	100%	100%
2	Yn brydlon	Cyfran y cynhyrchion archwilio allweddol eraill wedi'u cyflawni yn unol â'r amserlen arfaethedig ar gyfer sicrhau adrodd amserol ac effeithiol.	90%	90%
3	Ansawdd	Nifer yr archwiliadau a adolygwyd sy'n cael eu cyflawni yn unol â <u>safonau ansawdd y Cyngor Adrodd Ariannol (FRC)</u> .	Pob archwiliad o'r sampl wedi'i asesu yn y ddau gategori ansawdd archwilio uchaf	Pob archwiliad o'r sampl wedi'i asesu yn y ddau gategori ansawdd archwilio uchaf
4	Hygrededd	Cyfran y rhanddeiliaid sy'n ein hystyried yn gyfathrebwr annibynnol ac awdurdodol ar lywodraethu a stiwardiaeth arian cyhoeddus ac asedau.	O leiaf 90%	O leiaf 90%
5	Rhoi mewnwelediad	Cyfran y rhanddeiliaid a ddywedodd eu bod, drwy ein gwaith ni, wedi cael mewnwelediad defnyddiol na fyddent wedi'i gael fel arall.	O leiaf 80%	O leiaf 80%
6	Ysgogi gwelliannau	Cyfran y rhanddeiliaid sy'n credu bod ein gwaith wedi arwain at welliannau yn narpariaeth gwasanaethau cyhoeddus.	O leiaf 80%	O leiaf 80%
7	Arbedion wedi'u nodi	Gwerth arbedion posibl, enillion cynhyrchiant a buddion ariannol eraill a nodwyd drwy ein gwaith.	O leiaf £30 miliwn yn ystod 2023-2026	O leiaf £30 miliwn yn ystod 2023-2026

⁷ Pan dderbynnir cyfrifon ar amser ac nad oes angen adroddiad budd y cyhoedd.



Dull wedi'i dargedu ac sy'n cael effaith ar gyfathrebu a dylanwadu

Rhif	Dangosydd	Disgrifiad	Targed ar gyfer 2024-25	Targed ar gyfer 2025-26
8	Digwyddiadau arfer da	Cyfran y rhanddeiliaid sy'n dweud bod ein hallbynnau arfer da yn ddefnyddiol neu'n ddefnyddiol iawn.	O leiaf 90%	O leiaf 90%
9	Ymweliadau â'r wefan	Nifer yr ymweliadau â'n gwefan lle mae o leiaf un weithred yn cael ei pherfformio, e.e. lawrlwytho adroddiad, clicio ar fideo.	48,000 bob blwyddyn	53,000 bob blwyddyn
10	Y cyfryngau cymdeithasol	Nifer yr ymgysylltiadau â'r cyfryngau cymdeithasol, h.y. rhyngweithio â'n postiadau er enghraifft eu hoffi, nodi sylw, neu ail-drydar/rhannu.	4,000 bob blwyddyn	4,000 bob blwyddyn
11	Rhannu'r hyn rydym yn ei ddysgu drwy archwilio	Nifer yr achosion lle rydym yn cyflwyno'r hyn rydym yn ei ddysgu drwy archwilio i weithgorau polisi allweddol neu mewn digwyddiadau perthnasol a gynhelir yn allanol.	50 bob blwyddyn	50 bob blwyddyn



Diwylliant a model gweithredu sy'n ein galluogi i ffynnu

Rhif	Dangosydd	Disgrifiad	Targed ar gyfer 2024-25	Targed ar gyfer 2025-26
12	Ymgysylltu â chyflogeion	Canran cadarnhaol sgôr mynegai ymgysylltu arolwg staff blynyddol.	O leiaf y sgôr meincnod canolrifol ar gyfer <u>arolwg diweddaraf y Gwasanaeth Sifil</u> (64%)	O leiaf y sgôr meincnod canolrifol ar gyfer arolwg diweddaraf y Gwasanaeth Sifil (l'w gadarnhau)
13	Trosiant	Cyfran y cyflogeion sy'n gadael Archwilio Cymru o'u gwirfodd bob blwyddyn.	Rhwng 5% a 10%	Rhwng 5% a 10%
14	Absenoldeb oherwydd salwch	Cyfran cyfanswm yr amser a gollwyd oherwydd absenoldeb oherwydd salwch.	Llai na 4%	Llai na 4%
15	Balans ariannol	Amrywiant tanwariant net ar incwm a gwariant o hynny a nodir yn ein Hamcangyfrif ar gyfer y flwyddyn gyfredol.	Llai na 2% o'r gyllideb gwariant gros	Llai na 2% o'r gyllideb gwariant gros
16	Arbedion costau	Gwerth arbedion cost yn ystod y flwyddyn a gyflawnwyd ar draws y busnes.	£400,000 fel y nodwyd yn ein Hamcangyfrif ar gyfer 2024-25	£200,000 fel y nodwyd yn ein Hamcangyfrif ar gyfer 2025-26
17	Allyriadau nwyon tŷ gwydr	Cyfanswm yr allyriadau sy'n cyfateb i CO ₂ ⁸ .	Llai na 349 tonnelli (gostyngiad o 40% ers gwaelodlin 2019-20)	Llai na 291 tonnelli (gostyngiad o 50% ers gwaelodlin 2019-20)
18	Cyfradd llwyddiant hyfforddeion	Cyfran yr hyfforddeion sy'n llwyddo am y tro cyntaf yn eu harholiadau Lefel Broffesiynol ac Uwch gyda'r Sefydliad Cyfrifwyr Siartredig yng Nghymru a Lloegr.	O leiaf 90%	O leiaf 90%

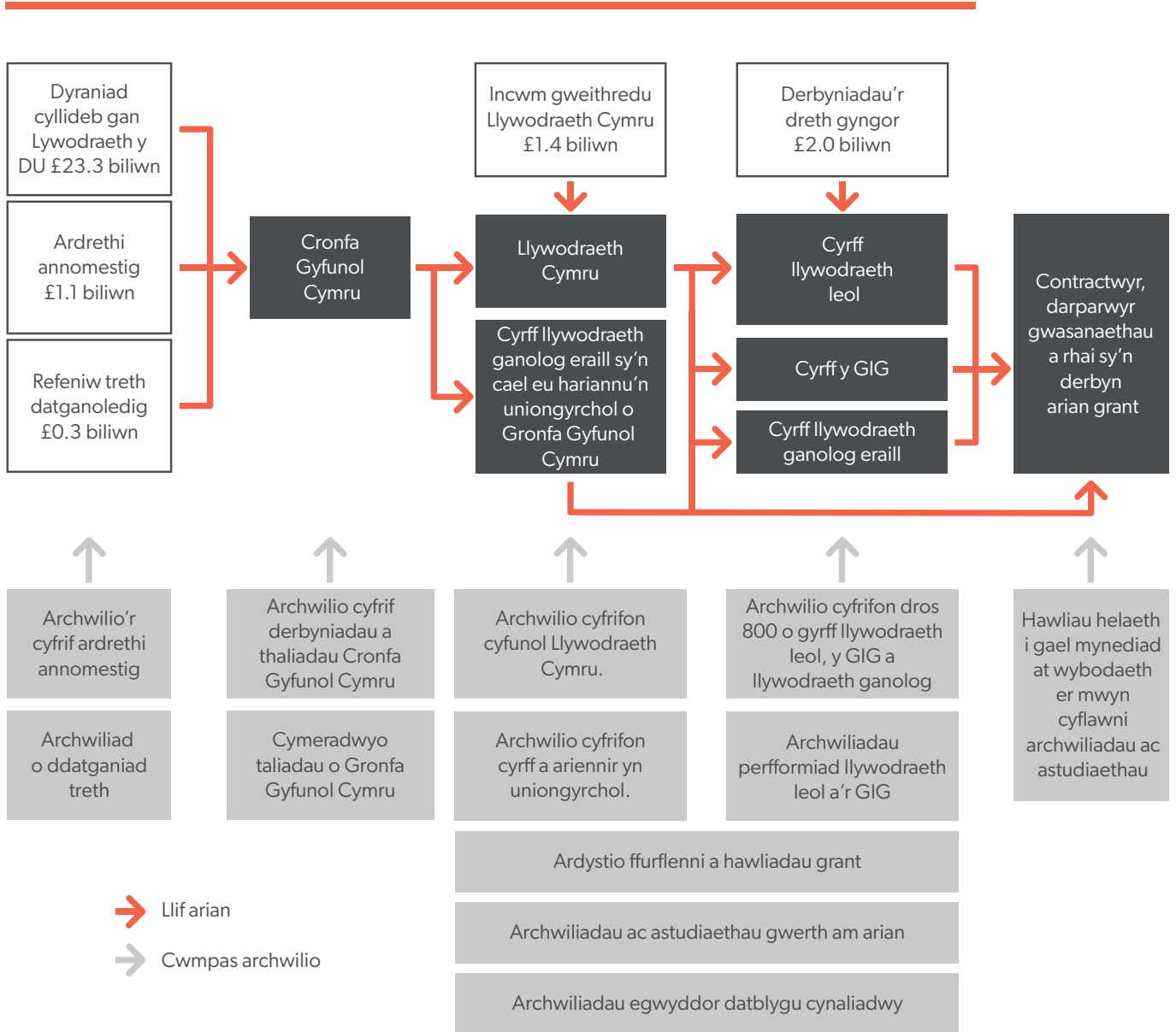
8 Heb gynnwys amcangyfrifon allyriadau cadwyn gyflenwi yr adroddir arnynt ar wahân yn ein Hadroddiad Cynaliadwyedd blynyddol.



Atodiadau

- 1 Sut rydyn ni'n dilyn y bunt gyhoeddus yng Nghymru
- 2 Ein hamgylchedd gweithredu
- 3 Ein meysydd risg allweddol
- 4 Ein cyllid

1 Sut rydyn ni'n dilyn y bunt gyhoeddus yng Nghymru



Nodiadau i'w harddangos:

- Nid yw ffynonellau cyllid a amlygwyd yn yr arddangosyn yn cynnwys gweithgareddau cynhyrchu incwm mewn cyrff cyhoeddus unigol.
- Mae dyraniad yn y gyllideb gan Lywodraeth y DU yn cynnwys derbyniadau gan Swyddfa Cymru (£18.9 biliwn), Dosbarthiad CTheF o'r Gronfa Yswiriant Gwladol mewn perthynas â Nawdd Cymdeithasol (£1.6 biliwn), a Chyfraddau Treth Incwm Cymru (£2.8 biliwn)

2 Ein hamgylchedd gweithredu

Rhai elfennau pwysig o'n hamgylchedd gweithredu presennol sy'n debygol o ddylanwadu ar gyflawni ein gwaith yn 2025-26



3 Ein meysydd risg allweddol



1-2

Gwerth am arian

O ystyried rôl Archwilio Cymru, rydym yn wrthwynebol/gofalus wrth gynnal y busnes mewn ffordd ddarbodus, effeithlon ac effeithiol gyda safonau uchel o lywodraethu.



2-3

Capasiti a Gallu

Rydym yn ofalus wrth arbrofi mewn meysydd y tu allan i'n busnes craidd ond rydym yn fwy agored i risg wrth ddenu, cadw a datblygu'r adnoddau staff sydd eu hangen i gyflawni ein rhaglenni gwaith.



2-3

Proffil ac enw da

Rydym yn ofalus mewn meysydd a allai gael effaith negyddol ar enw da gyda rhanddeiliaid allweddol. Rydym yn fwy agored yn y camau a gymerwn i godi ymwybyddiaeth, dealltwriaeth a hygyrchedd ymhlith ystod o randdeiliaid allweddol.



2-3

Arweinyddiaeth

Rydym yn ofalus wrth bennu cyfeiriad strategol ar gyfer y sefydliad o gofio bod cymaint o swyddogaethau a dyletswyddau yn cael eu diffinio gan statud. Rydym yn fwy agored yn ein dull o gefnogi arloesedd ac ymgysylltu ac ysgogi staff.



2-3

Hygyrchedd

Rydym yn ofalus wrth symud oddi wrth egwyddorion cyfathrebu cydnabyddedig, yn enwedig pan fydd y rhain yn ymwneud â dyletswyddau statudol. Rydym yn fwy agored wrth wneud ein hallbynnau archwilio yn hygyrch i ystod eang o gynulleidfaoedd.



1-3

Technoleg

Rydym yn wrthwynebol i risg wrth drin gwybodaeth bersonol ac archwilio ac wrth sicrhau bod ein systemau TG yn parhau i fod yn ddiogel, yn ddibynadwy ac yn addas i'r diben. Rydym yn fwy agored i risg wrth archwilio'r defnydd o dechnoleg newydd i wella effeithlonrwydd ac effeithiolrwydd ein gwaith.



1

Ansawdd ac amseroldeb

Rydym yn wrthwynebol i risg sy'n peryglu cyflawniad gwaith amserol ac o ansawdd uchel.

Meysydd allweddol lle gall risgiau godi a bygwth cyflawni ein gwaith yn llwyddiannus

Mae ein parodrwydd i dderbyn risg ar gyfer pob un o'r meysydd a ddiffiniwyd yn fras wedi'i nodi fel sgôr ar frig dde pob blwch. Yn nodweddiadol mae'r parodrwydd i dderbyn risg yn cynnwys dwy sgôr (gweler y diffiniadau isod) i adlewyrchu ein hawydd i fod yn fwy arloesol mewn meysydd penodol wrth geisio cyflawni ein nodau cyffredinol.

Allwedd dyfarniadau parodrwydd i dderbyn risg:

1	Amharod	Mae osgoi risg yn amcan allweddol. Dim ond risg gyfyngedig iawn yr ydym yn barod i'w derbyn.
2	Pwyllog	Ffaffrio opsiynau diogel sydd â lefel isel o risg weddillol. Efallai mai dim ond potensial cyfyngedig ar gyfer gwobrwyon y mae'r opsiynau hyn yn ei gynnig.
3	Agored	Yn fodlon ystyried pob opsiwn posibl a dewis un sy'n taro cydbwysedd rhwng risg weddillol a lefel o wobrwon a ddymunir.
4	Awchus	Yn awyddus i fod yn arloesol a dewis opsiynau sy'n cynnig gwobrwyon uchel er gwaethaf risg gynhenid fwy.

Gellir dod o hyd i wybodaeth fanylach am ein fframwaith rheoli risg yn adran Adroddiad Llywodraethu Corfforaethol ein [Hadroddiad Blynyddol a Chyfrifon diweddaraf](#).

4 Ein Cyllid

Mae Pwyllgor Cyllid y Senedd yn craffu ar ein defnydd o adnoddau, gan gynnwys drwy ystyried y Cynllun hwn, ein [Hadroddiad Interim](#) a'n [Hadroddiad Blynyddol a Chyfrifon](#).

Daw tua dwy ran o dair o'n cyllid o ffioedd a godir ar gyrff archwiliedig yn unol â [Chynllun Ffioedd](#) a gymeradwywyd gan y Senedd. Mae'r rhan fwyaf o'r gweddill yn gyllid cymeradwy gan Gronfa Gyfunol Cymru, ac mae ein defnydd ohono yn destun craffu gan y Bwrdd yn rheolaidd yn ystod y flwyddyn.

Mae'r adnoddau sydd ar gael, ac a allai ddod ar gael, i Swyddfa Archwilio Cymru yn 2025-26 wedi'u nodi yn ein [Hamcangyfrif o Incwm a Threuliau a Gwybodaeth Ategol](#) diweddaraf. Mae'r Amcangyfrif yn nodi sut y caiff yr adnoddau hynny eu defnyddio wrth gyflawni rhaglenni gwaith yr Archwilydd Cyffredinol a Swyddfa Archwilio Cymru. Cafodd ei ystyried a'i gymeradwyo gan Bwyllgor Cyllid y Senedd ym mis Tachwedd 2024.

Mae £23.4 miliwn o'n gwariant arfaethedig ar gyfer 2025-26 yn ymwneud ag adnoddau staffio sydd i'w darparu i'r Archwilydd Cyffredinol i gyflawni ei raglen waith. Dyma uchafswm yr adnoddau sydd ar gael, ac a all ddod ar gael, y rhagwelir y byddant yn cael eu dyrannu gan Swyddfa Archwilio Cymru i'r Archwilydd Cyffredinol ar gyfer cyflawni ei raglen waith. Mae £4.8 miliwn arall yn darparu ystod o wasanaethau eraill, gan gynnwys teithio a chynhaliaeth, dysgu a datblygu staff, buddsoddi cyfalaf, rheoli ein cynlluniau hyfforddeion a phrentisiaethau, a ffioedd proffesiynol.

Mae'r Bwrdd yn adolygu ein perfformiad ariannol bob tro y mae o'n cyfarfod drwy gydol y flwyddyn. Bob mis, mae ein Tîm Arweinyddiaeth Gweithredol yn ystyried asesiad risg o'n hiechyd ariannol gyda'r bwriad o sicrhau gwerth am arian ac alldro diwedd blwyddyn o fewn y gyllideb.



Archwilio Cymru
1 Cwr y Ddinas
Stryd Tyndall
Caerdydd CF10 4BZ

Ffôn: 029 2032 0500

Ffôn Testun: 029 2032 0660

E-bost: gwybodaeth@archwilio.cymru

Gwefan: www.archwilio.cymru

Rydym yn croesawu gohebiaeth a galwadau ffôn yn Gymraeg a Saesneg.

We welcome correspondence and telephone calls in Welsh and English.