

'Amser am Newid' – Tlodi yng Nghymru

Adroddiad Archwilydd Cyffredinol Cymru

Tachwedd 2022



Paratowyd yr adroddiad hwn i'w gyflwyno i'r Senedd o dan Ddeddf Archwilio Cyhoeddus (Cymru) 2004.

Mae'r Archwilydd Cyffredinol yn annibynnol o'r Senedd ac o lywodraeth. Mae'n archwilio ac yn ardystio cyfrifon Llywodraeth Cymru a'r cyrff cyhoeddus sy'n gysylltiedig â hi ac a noddir ganddi, gan gynnwys cyrff y GIG. Mae ganddo'r pŵer i gyflwyno adroddiadau i'r Senedd ar ddarbodaeth, effeithlonrwydd ac effeithiolrwydd y defnydd a wna'r sefydliadau hynny o'u hadnoddau wrth gyflawni eu swyddogaethau, a sut y gallent wella'r defnydd hwnnw.

Mae'r Archwilydd Cyffredinol hefyd yn archwilio cyrff llywodraeth leol yng Nghymru, mae'n cynnal astudiaethau gwerth am arian mewn llywodraeth leol ac yn arolygu cydymffurfiaeth gydag anghenion Mesur Llywodraeth Leol (Cymru) 2009.

Mae'r Archwilydd Cyffredinol yn ymgymryd â'i waith gan ddefnyddio staff ac adnoddau eraill a ddarperir gan Swyddfa Archwilio Cymru, sydd yn fwrdd statudol wedi'i sefydlu ar gyfer y nod hwnnw ac i fonitro a chynghori'r Archwilydd Cyffredinol.

© Archwilydd Cyffredinol Cymru 2022

Archwilio Cymru yw brand ymbarél Archwilydd Cyffredinol Cymru a Swyddfa Archwilio Cymru, sy'n endidau cyfreithiol ar wahân gyda'u swyddogaethau cyfreithiol eu hunain. Nid yw Archwilio Cymru ei hun yn endid cyfreithiol. Er bod gan yr Archwilydd Cyffredinol y swyddogaethau archwilio ac adrodd a ddisgrifir uchod, prif swyddogaethau Swyddfa Archwilio Cymru yw darparu staff ac adnoddau eraill ar gyfer arfer swyddogaethau'r Archwilydd Cyffredinol, ac i fonitro a chynghori'r Archwilydd Cyffredinol.

Cewch aildefnyddio'r cyhoeddiad hwn (heb gynnwys y logos) yn rhad ac am ddim mewn unrhyw fformat neu gyfrwng. Os byddwch yn ei aildefnyddio, rhaid i chi ei aildefnyddio'n gywir ac nid mewn cyd-destun camarweiniol. Rhaid cydnabod y deunydd fel hawlfraint Archwilydd Cyffredinol Cymru a rhaid rhoi teitl y cyhoeddiad hwn. Lle nodwyd deunydd hawlfraint unrhyw drydydd parti bydd angen i chi gael caniatâd gan ddeiliaid yr hawlfraint dan sylw cyn ei aildefnyddio.

Am fwy o wybodaeth, neu os ydych angen unrhyw un o'n cyhoeddiadau mewn ffurf ac/neu iaith wahanol, cysylltwch â ni drwy ffonio 029 2032 0500 neu drwy e-bostio post@archwilio.cymru. Rydym yn croesawu galwadau ffôn yn Gymraeg a Saesneg. Gallwch ysgrifennu atom hefyd, yn Gymraeg neu'n Saesneg, a byddwn yn ymateb yn yr iaith rydych chi wedi ei defnyddio. Ni fydd gohebu yn Gymraeg yn arwain at oedi.

This document is also available in English.

Cynnwys

Cyd-destun	4
Prif ganfyddiadau	5
Argymhellion	7
Prif adroddiad	
1 Mae tlodi'n amlddimensiynol, yn gymhleth, yn tyfu ac yn effeithio ar fwy o bobl yng Nghymru	13
2 Her mynd i'r afael â thlodi a lleddfu tlodi yng Nghymru	28
3 Darparu gwasanaethau llywodraeth leol i helpu pobl mewn tlodi	39
Atodiadau	
Dull ac ymagweddau archwilio	52

Cyd-destun

- 1 Mae tlodi yn llywio bywydau llawer o bobl yng Nghymru, gyda channoedd o filoedd o deuluoedd yn cael trafferth cael deupen llinyn ynghyd. Nid ffenomen newydd mo hon ac mae mynd i'r afael â thlodi, yn enwedig tlodi plant, wedi bod yn flaenoriaeth hirsefydlog i Lywodraeth Cymru ac i gynghorau yng Nghymru.
- 2 Gwyddom y gall effaith tlodi fod yn bellgyrhaeddol gyda llawer o effeithiau niweidiol. Po hwyaf y mae rhywun mewn tlodi, po anoddaf yw hi i dorri'n rhydd. Ac mae'r rhai sy'n byw mewn tlodi yn gallu ei chael hi'n eithriadol o anodd chwarae rhan lawn mewn cymdeithas a manteisio ar gyfleoedd addysg a bywyd y mae'r rhan fwyaf ohonom yn eu cymryd yn ganiataol.
- 3 Yn aml nid yw pobl sydd mewn argyfwng yn gallu dygymod ac ymdopi. Ac yn y cyfnod hwn y maen nhw'n edrych at lywodraeth – Llywodraeth y DU, Llywodraeth Cymru a'r 22 o gynghorau – am gymorth a chynhorthwy i ymdrin â'u trafferthion.
- 4 Fodd bynnag, mae'r argyfwng costau byw presennol, gyda chostau bwyd, tanwydd ac ynni i gyd yn codi'n sydyn, yn taro pocedi llawer mwy o bobl ac yn rhoi teuluoedd sydd wedi llwyddo i fyw'n gyfforddus mewn tlodi am y tro cyntaf. Canlyniad hyn yw creu disgwyliaid, ac angen, i lywodraeth wneud llawer mwy i helpu pobl sy'n ei chael hi'n anodd goroesi.
- 5 Mae'r adroddiad hwn yn bwrw golwg ar her tlodi yng Nghymru a sut mae llywodraeth yn ymateb. Rydym yn cydnabod nad yw mynd i'r afael yn effeithiol â thlodi'n hawdd a'i fod yn eithriadol o anodd i Lywodraeth Cymru a llywodraeth leol. **Mae Atodiad 1** yn nodi ein hymagwedd a'n dulliau archwilio.
- 6 Hwn hefyd yw'r cyntaf o dri adolygiad o her mynd i'r afael â thlodi a'i leddfu. Yn ein gwaith arall rydym yn canolbwyntio ar ddau ddatrysiad posibl. Yn gyntaf, sut y mae cynghorau'n gweithio i dyfu ac ehangu mentrau cymdeithasol i helpu llywodraeth leol i ddarparu mwy o wasanaethau a lleihau'r galw - yn y bôn a ydym yn gwneud y gorau o fentrau cymdeithasol ac yn sicrhau bod gwerth cymdeithasol a chyfalaf cymdeithasol yn aros mewn cymunedau ac yn helpu pobl sydd mewn trafferthion. Ac yn ail, o ystyried y flaenoriaeth a roddir ar gydnerthedd cymunedol a hunanddibyniaeth yng nghynlluniau cynghorau, pa mor dda y mae cynghorau'n arfogi pobl i fod yn llai dibynnol ar y wladwriaeth a lleihau'r galw am wasanaethau sy'n aml wedi'u gorlethu.

Prif ganfyddiadau

- 7 Ein casgliad ar y cyfan yw bod **maint yr her a'r gwendidau mewn gwaith presennol yn ei gwneud hi'n anodd i Lywodraeth Cymru a llywodraeth leol gyflawni'r newid systemig y mae ei angen i fynd i'r afael â thlodi a'i leddfu.**
- 8 Yn **Rhan 1** o'r adroddiad hwn rydym yn tynnu sylw at y ffaith fod tlodi yn amlddimensiynol, yn gymhleth, yn tyfu ac yn effeithio ar fwy o bobl yng Nghymru. Mae effaith tlodi yn bellgyrhaeddol ac yn fwyfwy anodd i bobl ymdrin â hi. Mae pobl ym mhob rhan o Gymru'n dal i fyw mewn tlodi ac amcangyfrifir bod y nifer yn codi, gyda'r argyfwng costau byw yn gwthio mwy o bobl i mewn i dlodi. Mae ein dadansoddiad yn dangos mai tlodi yw'r her unigol fwyaf sy'n wynebu pob haen o lywodraeth.
- 9 Yn **Rhan 2** rydym yn ystyried sut y mae'r gwahanol haenau o lywodraeth yn blaenoriaethu camau gweithredu i leddfu tlodi. Mae mynd i'r afael â thlodi'n dal i fod yn flaenoriaeth ond mae nifer o'r ysgogiadau i leddfu tlodi y tu hwnt i reolaeth Cymru. Mabwysiadodd Llywodraeth Cymru Strategaeth Tlodi Plant yn 2011, a adolygwyd hefyd yn 2015, ond mae hon yn hen yng nghyd-destun yr argyfwng costau byw sydd ohoni, ac fe wnaed i ffwrdd â'r targed i ddileu tlodi plant erbyn 2020. Er hyn, mae cynghorau a phartneriaid wedi blaenoriaethu gwaith ar dlodi, ond mae'r cymysgedd o ddulliau a thirwedd partneriaethau sy'n gymhleth yn golygu bod uchelgeisiau, ffocws, camau gweithredu a blaenoriaethau'n amrywio'n fawr. Yn benodol, mae deall angen a thynnu ar ystod eang o ddata i lunio ymatebion yn dal i fod yn faes i'w wella. Gan bod yr agenda mor eang, mae'n hawdd deall nad oes gan yr un cyngor dîm gwrth-dlodi cynhwysfawr, a bod gweithgarwch yn torri ar draws ystod o wasanaethau sy'n gallu atgyfnerthu'r arfer o weithio mewn seilos.
- 10 Mae Llywodraeth Cymru'n trefnu bod cyllid refeniw sylweddol ar gael i gynghorau i leddfu effaith tlodi ond oherwydd cymhlethdod a natur y materion, nid yw cyfanswm lefel y gwariant yn hysbys, ac ni wŷr yr un cyngor beth yw maint llawn ei wariant ar fynd i'r afael â thlodi a'i leddfu. Mae pob cyngor yn ddibynnol ar grantiau ond mae natur fyrdymor rhaglenni grant, gweinyddiaeth rhy gymhleth, gwendidau mewn canllawiau a chyfyngiadau grantiau, ac anawsterau gwario arian yn golygu nad yw cyllid yn cael yr effaith y gallai ei chael. Yn olaf, mae cynghorau'n ei chael hi'n anodd cyflawni gwaith ataliol oherwydd maint enfawr y galw o blith pobl mewn argyfwng.

- 11 Yn olaf, yn **Rhan 3** byddwn yn ystyried sut y mae cyrff cyhoeddus yn darparu gwasanaethau i helpu pobl mewn tlodi. Canfuom mai dim ond un cyngor sy'n gwneud gwaith ffurfiol i fapio profiadau gyda defnyddwyr gwasanaethau i drefnu sut y mae'n darparu pob gwasanaeth i helpu pobl mewn tlodi. Er hyn, mae cynghorau'n newid y ffordd y maen nhw'n darparu gwasanaethau o ganlyniad i'r pandemig a phwysau parhaus ar gyllidebau. Ond nid yw'r modelau cyflenwi newydd bob amser yn helpu pobl mewn tlodi a'r rhai sydd mewn trafferthion oherwydd yr argyfwng costau byw.
- 12 Mae allgau digidol yn dal i fod yn her fawr ac mae data'n dangos bod pobl mewn tlodi'n gallu ei chael hi'n anodd cael mynediad at wasanaethau ar-lein. Mae hybiau cymunedol yn cynnig cyfle i gynghorau helpu pobl pan ydynt mewn argyfwng. Gall gwasanaethau cyhoeddusrwydd, cyngor a gwybodaeth cynhwysfawr ac integredig helpu pobl sydd mewn trafferthion yn sylweddol ond cymysglyd yw'r darlun ledled Cymru. Mae pob cyngor yn cynnal rhyw fath o asesiad i bennu effaith gymdeithasol-economaidd debygol dewisiadau a phenderfyniadau polisi, ond mae'r dull yn amrywio ac nid yw bob amser yn effeithiol. Gydag ambell eithriad, mae'r rhan fwyaf o gynghorau yn ei chael hi'n anodd dangos gwerth eu gwaith o ran lleddfu a mynd i'r afael â thlodi.



Rwy'n cydnabod graddfa'r her o dan sylw y mae tlodi yn ei chyflwyno. Mae'n hanfodol felly bod Llywodraeth Cymru a chynghorau yn gwneud y mwyaf o'u hymdrechion ac yn mynd i'r afael â'r gwendidau a nodwyd yn fy adolygiad i. Mae angen i ni sicrhau bod pob haen o'r llywodraeth yn gweithio gyda'i gilydd i helpu pobl mewn angen ac mae fy argymhellion wedi'u targedu at ategu gwelliant.

Adrian Crompton

Archwilydd Cyffredinol
Cymru



Argymhellion

- 13 Caiff ein hargymhellion eu nodi isod. Rydym yn disgwyl i bob cyngor ystyried canfyddiadau'r adolygiad hwn a'n hargymhellion, a bod ei bwllgor llywodraethu ac archwilio'n cael yr adroddiad hwn ac yn monitro ei ymateb i'n hargymhellion mewn modd amserol.

Argymhellion

Strategaeth genedlaethol a thargedau ar gyfer mynd i'r afael â thlodi a'i leddfu

- A1 Ym **Mharagraffau 2.8 – 2.12** rydym yn nodi nad oes targed penodol ar gyfer lleihau tlodi yng Nghymru ar hyn o bryd a bod angen diweddarau'r strategaeth Tlodi Plant bresennol. Rydym bod Llywodraeth Cymru, wrth ddiweddarau ei strategaeth:
- yn pennu camau gweithredu cenedlaethol CAMPUS;
 - yn sefydlu cyfres o fesurau perfformiad i farnu'r modd y'i cyflawnir a'i heffaith;
 - yn gosod targed ar gyfer mynd i'r afael â thlodi a'i leddfu; ac
 - yn mynd ati'n rheolaidd i gynnal gwerthusiad o berfformiad a chyhoeddi adroddiadau cyhoeddus.

Argymhellion

Strategaethau, targedau ac adroddiadau ar berfformiad lleol ar gyfer mynd i'r afael â thlodi a'i leddfu

A2 Ym **Mharagraffau 2.13 – 2.23** a **Pharagraffau 3.33 – 3.35** rydym yn amlygu bod cynghorau a phartneriaid wedi blaenoriaethu gwaith ar dlodi, ond bod y cymysgedd o ddulliau a thirwedd cyflawni gymhleth yn golygu bod uchelgeisiau, ffocws, camau gweithredu a blaenoriaethau'n amrywio'n eang. Rydym yn tynnu sylw at y ffaith bod gwerthuso gweithgarwch a'r modd yr adroddiad ar berfformiad hefyd yn amrywiol gyda llawer o fylchau. Rydym ni'n argymhell bod y cynghorau'n defnyddio eu Cynlluniau Llesiant i roi ffocws cynhwysfawr ar fynd i'r afael â thlodi i gydlynu eu hymdrechion, diwallu anghenion lleol a chefnogi'r targedau a'r camau gweithredu yn y cynllun cenedlaethol diwygiedig. Dylai hyn:

- gynnwys camau gweithredu lleol CAMPUS gyda mwy o bwyslais ar atal;
- cynnwys cynllun adnoddau manwl ar gyfer oes y strategaeth;
- cael ei ddatblygu gydag ymwneud gan bartneriaid eraill yn y sector cyhoeddus, y trydydd sector, a'r rhai sydd â phrofiad o dlodi;
- cynnwys set gadarn o ddangosyddion a mesurau canlyniadau cyson i gynyddu dealltwriaeth am dlodi yn lleol; a
- bod yn destun adroddiadau cyhoeddus blynyddol er mwyn gallu bod â golwg system gyfan ar dlodi'n lleol i helpu i wella'r broses gyflawni a chymorth.

Argymhellion

Arweinyddiaeth ar yr agenda tlodi

A3 Ym **Mharagraff 2.23** rydym yn nodi bod gan ychydig dros draean o'r cyngorau aelodau arweiniol a swyddogion arweiniol ar gyfer mynd i'r afael â thlodi. O ystyried pwysigrwydd arweinyddiaeth effeithiol i yrru'r agenda tlodi yn ei blaen a thorri seilos o fewn cyngorau a rhwng cyrff cyhoeddus, rydym yn argymhell bod pob cyngor yn dynodi aelod cabinet fel hyrwyddwr tlodi'r cyngor ac yn dynodi uwch swyddog i arwain a bod yn atebol am yr agenda wrthlodi.

Gwella effeithlonrwydd ac effeithiolrwydd rhaglenni sy'n cael eu hariannu â grantiau

A4 Ym **Mharagraffau 2.31 – 2.38** rydym yn nodi bod yr holl gynghorau'n ddibynnol ar grantiau ond bod gwendidau mewn rhaglenni'n golygu nad yw cyllid yn cael yr effaith y gallai ei chael. Er mwyn sicrhau bod cynghorau'n gallu manteisio i'r eithaf ar effaith cyllid a mynd i'r afael â'r problemau anos a hirsefydlog, rydym yn argymhell y dylai Llywodraeth Cymru:

- ddarparu graddfeydd amser hwy ar gyfer cyhoeddi a chael cynigion i'w gwneud yn bosibl cynllunio adnoddau'n well;
- newid o gylchoedd cynigion blynyddol i ddyraniadau amlflwyddyn;
- ei gwneud yn bosibl gwario cyllid yn fwy hyblyg er mwyn osgoi pwyslais ar brosiectau cyflymach, yn hytrach nag ymyriadau sy'n cael mwy o effaith ac sy'n cymryd mwy o amser i'w sefydlu;
- caniatáu i gynghorau gydgrynhoi cyllid i leihau biwrocratiaeth;
- symleiddio prosesau ac amodau grant i leihau'r baich gweinyddol; a
- chyfyngu i'r eithaf ar geisiadau am wybodaeth a deunyddiau ategol gan gynghorau.

Argymhellion

Mapio profiadau i greu gwasanaethau cynhwysol i bobl mewn tlodi

A5 Ym **Mharagraffau 3.2 – 3.6** rydym yn tynnu sylw at y ffaith bod pobl mewn tlodi yn aml mewn argyfwng, yn ymdrin â materion personol a materion sy'n llawn straen, ond maent yn aml yn ei chael hi'n anodd cael gafael ar gymorth gan gynghorau oherwydd y ffordd y caiff gwasanaethau eu dylunio a'u darparu. Rydym yn argymhell bod cynghorau'n gwella eu dealltwriaeth am 'brofiad personol' eu trigolion trwy eu cynnwys mewn modd ystyrlon wrth wneud penderfyniadau gan 'fapio profiadau' a/neu ddefnyddio 'Comisiynau'r Gwirionedd am Dlodi' i adolygu a gwella hygyrchedd gwasanaethau'r cyngor a'r defnydd ohonynt.

Un dudalen lanio ar y wefan ar gyfer pobl sy'n chwilio am gymorth

A6 Ym **Mharagraff 3.14** rydym yn tynnu sylw at yr anawsterau y mae pobl mewn tlodi yn eu hwynebu wrth geisio mynediad at wasanaethau ar-lein a digidol. Er mwyn sicrhau bod pobl yn gallu cael yr wybodaeth a'r cyngor y mae eu hangen arnynt, rydym yn argymhell bod cynghorau'n optimeiddio eu gwasanaethau digidol trwy greu un dudalen lanio ar eu gwefan sydd:

- yn uniongyrchol hygyrch ar yr hafan;
- yn darparu dolenni i'r holl wasanaethau a ddarperir gan y cyngor sy'n ymwneud â thlodi; ac
- yn darparu gwybodaeth am waith partneriaid sy'n gallu cynorthwyo pobl mewn tlodi.

Argymhellion

Symleiddio a gwella gwasanaethau ymgeisio a gwybodaeth i bobl mewn tlodi

A7 Ym **Mharagraffau 3.15 a 3.16** rydym yn nodi nad yw'r un cyngor wedi creu un porth i mewn i wasanaethau. O ganlyniad, mae'n rhaid i bobl gwblhau ffurflenni cais lluosog sy'n aml yn cofnodi'r un wybodaeth wrth wneud cais am wasanaethau tebyg. Rydym yn amlygu, er ei bod yn bwysig eu bod yn cydymffurfio â'r ddeddfwriaeth diogelu data berthnasol, bod angen i gynghorau hefyd rannu data er mwyn sicrhau bod dinasyddion yn cael gwasanaethau effeithlon ac effeithiol. Rydym yn argymhell y dylai cynghorau:

- sefydlu safonau data a dull codio corfforaethol y mae pob gwasanaeth yn eu defnyddio ar gyfer eu data craidd;
- cynnal archwiliad i ganfod pa ddata sy'n cael ei gadw gan wasanaethau a nodi unrhyw achosion o ddyblygu cofnodion a cheisiadau am wybodaeth;
- creu cyfrif cwsmer integredig canolog fel porth i wasanaethau;
- cynnal archwiliad data i ddarparu hyfforddiant diweddarau i reolwyr gwasanaethau i sicrhau eu bod yn gwybod pryd y gallant ac na allant rannu data a pha ddata y gallant ac na allant ei rannu; ac
- adolygu a diweddarau protocolau rhannu data er mwyn sicrhau eu bod yn cynorthwyo gwasanaethau i gyflawni eu cyfrifoldebau rhannu data.

Argymhellion

Cydymffurfio â'r ddyletswydd economaidd-gymdeithasol

A8 Ym **Mharagraffau 3.27 i 3.32** rydym yn nodi, er bod pob cyngor yn cynnal rhyw fath o asesiad i bennu effaith economaidd-gymdeithasol debygol dewisiadau a phenderfyniadau polisi, bod dulliau'n amrywio ac nad ydynt bob amser yn effeithiol. Rydym ni'n argymhell bod cyngorau yn adolygu eu hasesiadau effaith integredig neu ddogfennau cyfwerth er mwyn:

- sicrhau eu bod yn defnyddio data perthnasol, cynhwysfawr a chyfredol (dim byd dros 12 mis oed) i ategu dadansoddiad;
- sicrhau bod asesiadau effaith integredig yn casglu gwybodaeth am:
 - weithgarwch cynnwys sy'n nodi'r rhai y mae'r gwasanaeth wedi ymgysylltu â hwy wrth benderfynu ar ei bolisi strategol megis partneriaid, defnyddwyr gwasanaethau a'r rhai y mae'n cydgynhyrchu â hwy;
 - yr effaith gronnu/camau lliniaru i sicrhau bod yr asesiad yn ystyried materion yn eu crynswth a sut mae'n cysylltu ar draws gwasanaethau a ddarperir ar draws y cyngor;
 - sut y bydd y cyngor yn monitro ac yn gwerthuso'r effaith ac yn cymryd camau cywiro; a
 - chynllun gweithredu sy'n nodi'r gweithgareddau y bydd y Cyngor yn eu cyflawni o ganlyniad i'r Asesiad Effaith Integredig.



**Mae tlodi'n
amlddimensiynol, yn
gymhleth, yn tyfu ac
yn effeithio ar fwy o
bobl yng Nghymru**

01

- 1.1 Yn y rhan hon o'r adroddiad rydym yn rhoi trosolwg fer o'r diffiniad o dlodi, sy'n nodi cymhlethdodau tlodi gan ddangos ei effaith o ddydd i ddydd ar bobl yng Nghymru. Rydym yn amlinellu sut y mae tlodi'n cael ei fesur, gan amlygu'r gwahaniaethau rhwng gwledydd y DU, ac rydym yn dangos bod tlodi yng Nghymru yn tyfu. Yn olaf, rydym yn ystyried yr argyfwng costau byw presennol a sut y mae hyn yn gwthio mwy o bobl i mewn i dlodi am y tro cyntaf, gan olygu mai tlodi yw'r her unigol fwyaf sy'n wynebu pobl a gwasanaethau cyhoeddus ledled Cymru.

Diffinio tlodi

- 1.2 Gellir disgrifio mewn gwahanol ffyrdd ac nid oes un diffiniad a dderbynnir gan bawb. Yn 1995, mabwysiadodd y Cenhedloedd Unedig ddau ddiffiniad cymharol o dlodi, gan fframio'r mater o ran y safonau byw isaf sy'n dderbyniol o fewn y gymdeithas y mae person penodol yn byw ynddi, sef:
 - a **tlodi absoliwt** a ddiffinnir fel cyflwr a nodweddir gan amddifadedd difrifol o anghenion dynol sylfaenol, gan gynnwys bwyd, dŵr yfed diogel, cyfleusterau glanweithdra, iechyd, lloches, addysg a gwybodaeth. Mae'n dibynnu nid yn unig ar incwm, ond hefyd ar fynediad at wasanaethau.
 - b **tlodi cyffredinol** sydd ar amryw ffurfiau, gan gynnwys diffyg incwm ac adnoddau cynhyrchiol i sicrhau bywoliaeth gynaliadwy; newyn a diffyg maeth; afiechyd; gwasanaethau addysg a gwasanaethau sylfaenol eraill sy'n gyfyngedig, neu ddiffyg mynediad at y gwasanaethau hynny; mwy o forbidrwydd a marwolaethau oherwydd salwch; digartrefedd a thai annigonol; amgylcheddau anniogel a gwahaniaethu ac allgau cymdeithasol.
- 1.3 Felly mae tlodi'n digwydd ym mhob gwlad a bydd gan hyd yn oed y lleoedd mwyaf datblygedig bocedi o dlodi ynghanol cyfoeth. Er enghraifft, colli bywoliaeth o ganlyniad i ddirwasgiad economaidd, tlodi sydyn o ganlyniad i drychineb neu wrthdaro, tlodi ymysg gweithwyr sydd ar gyflog isel, a'r rhai sy'n cael trafferth ymdopi y tu allan i systemau cymorth teuluol, sefydliadau cymdeithasol a rhwydi diogelwch.
- 1.4 Gall achosion tlodi hefyd fod yn strwythurol, gyda thlodi'n deillio ac yn cael ei helaethu o ganlyniad i'r ffordd y mae cymdeithas a'r economi wedi'u fframio ac yn gweithio, sy'n helpu i greu cylch sy'n ei gwneud hi'n anos i rai pobl ddarparu ar gyfer eu teuluoedd ac sy'n eu cadw'n gaeth mewn caledi. Mae'r strwythurau hyn yn ysgogi anghyfartalwch o ran mynediad at gludiant, addysg, gofal plant, gofal iechyd, swyddi o ansawdd da, a thai fforddiadwy. Er enghraifft, gall pobl nad ydynt yn gallu cael hyfforddiant neu addysg yn hawdd gael trafferth sicrhau swydd ddiogel, sy'n ei gwneud hi'n anos dianc rhag tlodi. Yn yr un modd, gall gweithrediad, neu anhyblygrwydd, systemau lles ei gwneud hi'n anodd i'r rhai sydd mewn trafferth a'u cadw'n gaeth mewn tlodi.

- 1.5 O ganlyniad, mae angen ystyried tlodi fel mater amlddimensiynol sy'n ymgorffori agweddau ar, er enghraifft, amddifadedd, a lles seicolegol, megis iechyd meddwl a chywilydd. Mae bwrw golwg ar amddifadedd yn ei gwneud yn bosibl cynnwys ystod eang o agweddau ar safonau byw. Yma, ni ddylid ystyried amddifadedd yn nhermau amddifadedd materol yn unig ond hefyd yn nhermau allgau cymdeithasol o 'batrymau, arferion a gweithgareddau cyffredin' cymdeithas¹.

Mae effaith tlodi yn bellgyrhaeddol ac yn fwyfwy anodd i bobl ymdrin â hi

- 1.6 Felly nid dim ond bod heb yr arian y mae ar bobl ei angen i ddiwallu eu hanghenion yw tlodi. Mae hefyd yn ymwneud â chanlyniadau'r diffyg adnoddau hwn hefyd a sut mae hyn yn effeithio arnynt mewn ffyrdd y mae'r rhai nad ydynt mewn tlodi yn aml yn ei chael yn anodd dirnad. Gall rhai o'r canlyniadau hyn – er enghraifft arwahanrwydd ac allgau cymdeithasol, diymadferthedd, lles corfforol ac emosiynol – estyn a bytholi tlodi, gan ei gwneud hi'n anodd, os nad yn amhosibl, i bobl ddianc rhag ei effaith. Ac yn aml gall y ffordd y caiff polisïau a gwasanaethau eu trefnu a'u darparu wneud y sefyllfa'n llawer mwy o her.
- 1.7 Trwy ein gwaith maes, yn benodol siarad gyda phobl mewn tlodi, rydym wedi ceisio diffinio ei nodweddion neu ei ddimensiynau ar lefel ddynol – sut mae byw mewn tlodi'n teimlo ac yn edrych. O'n gwaith ni, mae rhai materion cyffredin sy'n digwydd dro ar ôl tro i bobl sy'n byw mewn tlodi. Rydym wedi nodi'r rhain o dan saith pennawd bras yn **Arddangosyn 1**. Ni fydd pawb yn dod ar draws y rhain i gyd, a gall pobl brofi problemau gwahanol ar adegau gwahanol. O'u hystyried yn eu cyfanrwydd, fodd bynnag, maent yn dangos pa mor amlddimensiynol y gall tlodi fod ac yn darparu ymdeimlad o'r hyn y mae'n ei olygu i fyw mewn tlodi ac, yn y pen eithaf, mewn amddifadedd.

1 Lansley, S. a Mack, J., Breadline Britain – the rise of mass poverty, Llundain, Oneworld, (2015).

Arddangosyn 1 – 'Dimensiynau' neu 'Nodweddion' byw mewn tlodi yng Nghymru

Materion tai

- Mae gen i brofiad o fod yn ddigartref, cysgu ar y stryd a/neu symud o sofffa i sofffa
- Mae fy nghartref yn ansicr, ac rwy'n ofni ei golli
- Nid wyf yn gallu fforddio talu fy rhent neu forgais
- Rwy'n byw mewn tŷ o ansawdd gwael/is-safonol
- Mae pobl yn fy nghartref yn rhannu ystafelloedd gwely ac nid oes digon o le ganddynt
- Ni allaf fforddio dodrefn na nwyddau gwynion yn fy nghartref



Materion dillad ac esgidiau

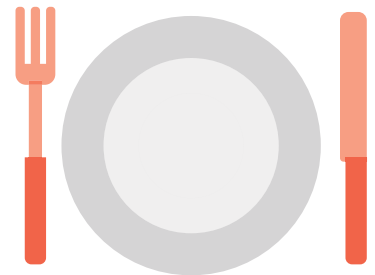
- Nid oes dillad cynnes gennyf yn y gaeaf
- Rwy'n dibynnu ar roddion ac elusennau ar gyfer dillad
- Dim ond dau bâr o esgidiau sydd gen i
- Does gen i ddim dillad ar gyfer gwaith nac ar gyfer cyfweiliadau am swyddi

Materion Tanwydd ac Ynni

- Mae gan fy nghartref effeithlonrwydd ynni gwael
- Mae'n rhaid i mi ddefnyddio mesuryddion rhagdalau a/neu dariffau cost uchel
- Rwy'n defnyddio llawer o ynni oherwydd fy afiechyd i/afiechyd fy nheulu
- Rwy'n defnyddio llawer o ynni oherwydd maint fy nheulu
- Rwy'n methu'n rheolaidd â fforddio defnyddio trydan neu nwy
- Rwy'n dibynnu ar gyflenwad ynni drutach, nad yw ar y grid – olew

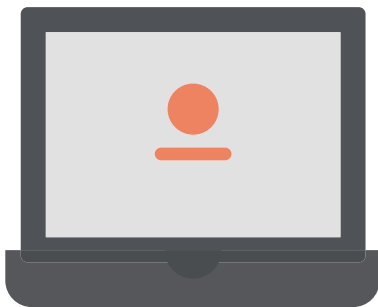
Materion bwyd a dŵr

- Ni allaf warantu cyflenwad rheolaidd a digonol o fwyd a dŵr
- Nid wyf yn gallu prynu digon o fwyd a dŵr i ddiwallu fy anghenion i ac anghenion fy nheulu
- Nid wyf yn gallu bwyta'n iach
- O bryd i'w gilydd does gen i ddim bwyd ar gael
- Rwy'n colli prydau yn rheolaidd
- Rwy'n methu â fforddio ymolchi a/neu olchi fy nillad



Materion ariannol

- Does gen i ddim digon o incwm i fforddio talu fy nghostau byw
- Mae fy incwm yn ansefydlog, a dydw i ddim yn gwybod faint o arian sydd gen i o wythnos i wythnos
- Ni allaf gael credyd
- Does gen i ddim cynilion
- Rwyf mewn dyled
- Rwy'n dibynnu ar fudd-daliadau lles a/neu elusennau

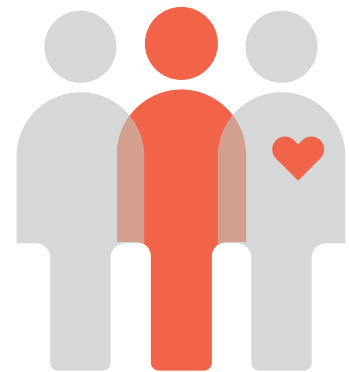


Materion allgau o wasanaethau

- Ni allaf gofrestru ar gyfer gwasanaethau iechyd, deintyddol a gofal
- Mae cludiant yn annibynadwy ac rwy'n ei chael hi'n anodd cael mynediad at gludiant a/neu fforddio cludiant
- Does gen i ddim cyfrifiadur, ffôn clyfar na/neu lechen
- Does gen i ddim mynediad at y we gartref
- Rwy'n ei chael hi'n anodd cael mynediad at y gwasanaethau cyhoeddus hanfodol y mae eu hangen arnaf
- Rwy'n ei chael hi'n anodd cyfranogi mewn neu ddylanwadu ar benderfyniadau sy'n effeithio arnaf – e.e. heb gofrestru i bleidleisio, neu ddim yn pleidleisio
- Rwy'n ei chael hi'n anodd cael y cyngor a'r wybodaeth y mae eu hangen arnaf i'm helpu
- Rwy'n teimlo fy mod wedi fy ymyleiddio gan y gwasanaethau yr wyf yn ceisio cymorth ganddynt

Materion emosiynol a pherthynas

- Mae gennyf ddiffyg hyder a hunan-fri
- Rwy'n ei chael hi'n anodd ymdrin â phroblemau
- Rwy'n ei chael hi'n anodd cyfathrebu gyda phobl a gwasanaethau
- Mae gen i sgiliau llythrennedd a rhifedd gwael
- Rwy'n ei chael hi'n anodd meithrin a/neu gynnal perthnasoedd
- Rwy'n profi teimladau o gywilydd a gwarthnod oherwydd fy amgylchiadau



Mae pobl ym mhob rhan o Gymru yn dal i fyw mewn tlodi ac amcangyfrifir bod y nifer yn codi

- 1.8 Nid oes un ffynhonnell dystiolaeth a ddefnyddir gan bawb er mwyn canfod lefelau tlodi yng Nghymru. O ganlyniad, rydym wedi seilio ein dadansoddiad ar dair set ddata allweddol, sef Mynegai Amddifadedd Lluosog Cymru; data ar gartrefi islaw'r incwm cyfartalog gan yr Adran Gwaith a Phensiynau (DWP); a gwybodaeth am dlodi parhaus, sydd eto'n cael ei chyhoeddi gan yr Adran Gwaith a Phensiynau.
- 1.9 O'i hystyried gyda'i gilydd, mae'r wybodaeth hon yn dangos i ni bod nifer sylweddol o bobl yn byw mewn tlodi yng Nghymru a bod amddifadedd yn cyrraedd pob rhan o'r wlad. Yn bwysig, mae lefelau tlodi yn dal i fod yn ystyfnig o uchel ac yn effeithio ar bob rhan o'r boblogaeth - plant, pobl o oedran gweithio a phensiynwyr. Yn arwyddocaol, mae llawer o bobl hefyd yn profi tlodi'n barhaus.

Mynegai Amddifadedd Lluosog Cymru

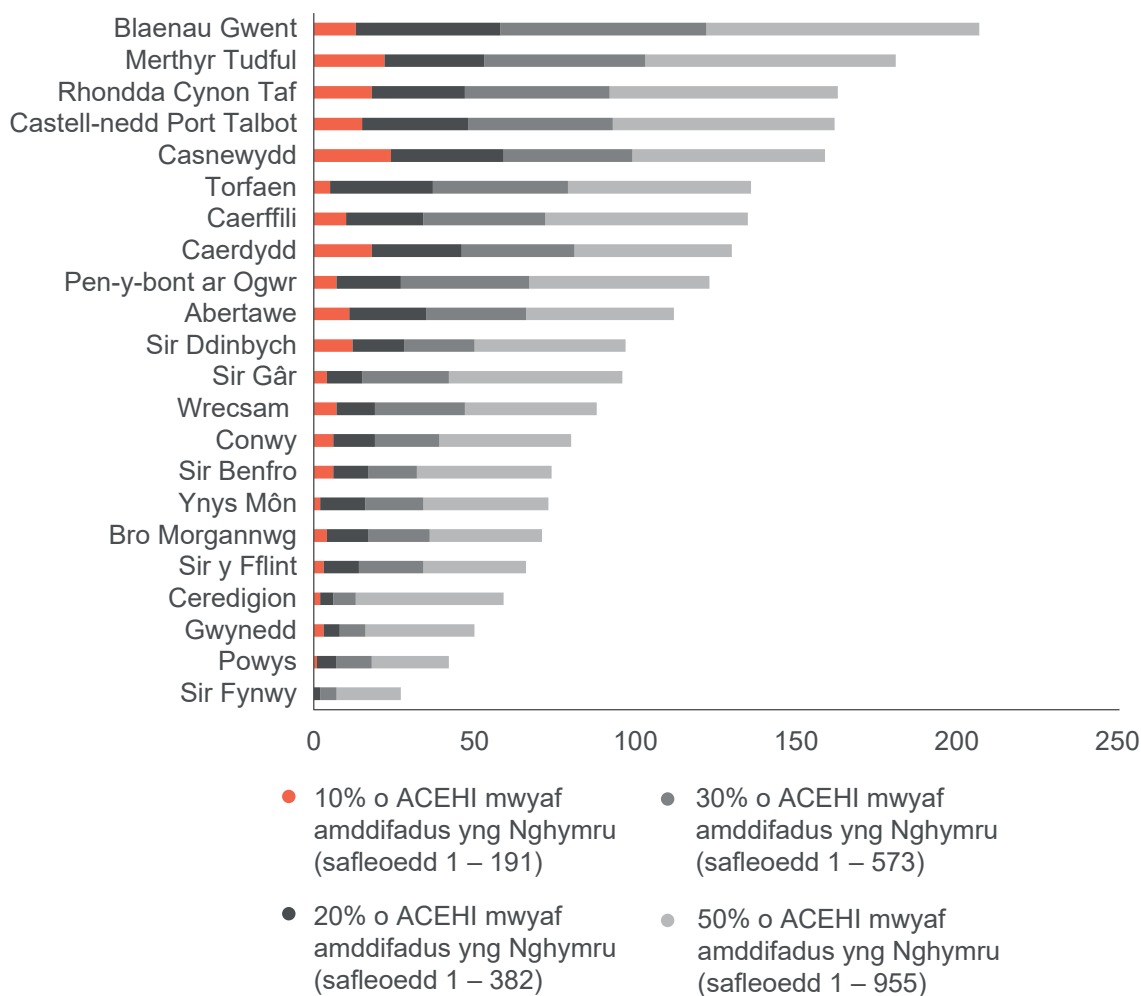
- 1.10 Mae Llywodraeth Cymru yn defnyddio Mynegai Amddifadedd Lluosog Cymru (MALIC) i fesur amddifadedd cymharol ardaloedd bychain yng Nghymru ac yna mae'n eu gosod mewn trefn o'r fwyaf i'r lleiaf amddifadus. Mae MALIC yn defnyddio 47 o ddangosyddion sydd wedi'u rhannu'n wyth parth – incwm, cyflogaeth, iechyd, addysg, mynediad at wasanaethau, tai, diogelwch cymunedol, a'r amgylchedd ffisegol. Mae MALIC yn fesur o amddifadedd lluosog sydd yn fesur seiliedig-ar-ardaloedd ac yn fesur o amddifadedd cymharol.
- 1.11 Mae MaLIC yn gosod pob ardal fach yng Nghymru mewn trefn o 1 (y fwyaf amddifadus) i 1,909 (y lleiaf amddifadus). Gan ddefnyddio'r wybodaeth hon felly mae'n bosib dweud bod un ardal yn fwy neu'n llai amddifadus nag un arall². Mae'r MALIC llawn yn cael ei ddiwygio bob pedair i bum mlynedd ac fe'i diweddarwyd ddiwethaf yn 2019, cyn y pandemig ac effaith yr argyfwng costau byw presennol. Er hynny, y MALIC yw'r data gorau sydd ar gael o hyd ar gyfer cymharu lefelau tlodi fesul cyngor.

2 Mynegai Amddifadedd Lluosog Cymru (MALIC) yw mesur swyddogol Llywodraeth Cymru o amddifadedd cymharol ar gyfer ardaloedd bychain yng Nghymru. Mae'n nodi ardaloedd sydd â'r crynodiadau uchaf o sawl math gwahanol o amddifadedd. Mae MALIC yn gosod yr holl ardaloedd bychain yng Nghymru mewn trefn o 1 (y fwyaf amddifadus) i 1,909 (y lleiaf amddifadus). Mae ardaloedd bach yn cyfeirio at adrannau daearyddol y Cyfrifiad a elwir yn Ardaloedd Cynnyrch Ehangach Haen Is (ACEHI)..

- 1.12 Gan ddefnyddio data MALIC, yn **Arddangosyn 2** rydym yn nodi'r lefelau cymharol o amddifadedd fesul cyngor yn seiliedig ar y dadansoddiad hwn ar lefel ardaloedd bychain. Yn fras, mae MALIC yn dangos i ni bod gan bob ardal yng Nghymru bocedi o amddifadedd, ond mai yn ardaloedd trefol de-ddwyrain Cymru y mae pobl yn profi tlodi yn barhaus ac yn profi'r trafferthion mwyaf.
- 1.13 Mae mynd i'r afael â thlodi a leddfu tlodi'n greiddiol i ddarparu ar gyfer lles dinasyddion, ac mae llywodraeth ar bob lefel yng Nghymru yn amlwg yn gweithredu rhaglenni lu i gefnogi hyn. Mae hyn yn cynnwys y GIG, addysg, taliadau lles, seilwaith, a chyfleustodau. Mae natur eang tlodi a'r ystod eang o feysydd y mae'n cyffwrdd â hwy'n golygu ei fod yn ei hanfod yn croesi dros wahanol ffiniau cyfansoddiadol y DU.
- 1.14 Mae Cymru wedi bod â lefelau ystyfnig o uchel o dlodi am flynyddoedd lawer (**Arddangosyn 2**) ac o ganlyniad mae tlodi'n dal i fod yn flaenoriaeth hirsefydlog gan Lywodraeth Cymru. Mae Llywodraeth Cymru yn cydnabod bod natur tlodi'n golygu na all fynd i'r afael ag ef ar ei phen ei hun a bod rhaid mynd i'r afael â thlodi ar y cyd rhwng pob lefel o lywodraeth. Er gwaethaf hynny, mae gan Lywodraeth Cymru awtonomiaeth sylweddol lle mae mynd i'r afael â thlodi yn y cwestiwn. Er enghraifft, mae'n gyfrifol am feysydd pwysig datblygu economaidd, addysg, iechyd a pholisi tai, a gall benderfynu ble mae'n dyrannu ei chyllidebau.

Arddangosyn 2 – Mynegai Amddifadedd Lluosog Cymru – Dadansoddiad o Gyngorau fesul Ardal Gynnyrch Ehangach Haen Is

Mae pobl ym mhob rhan o Gymru yn profi tlodi, ond mae i'w deimlo'n fwyaf llym yn ardaloedd trefol a chymoedd De Cymru.



Ffynhonnell: Mynegai Amddifadedd Lluosog Cymru, Llywodraeth Cymru, Tachwedd 2019

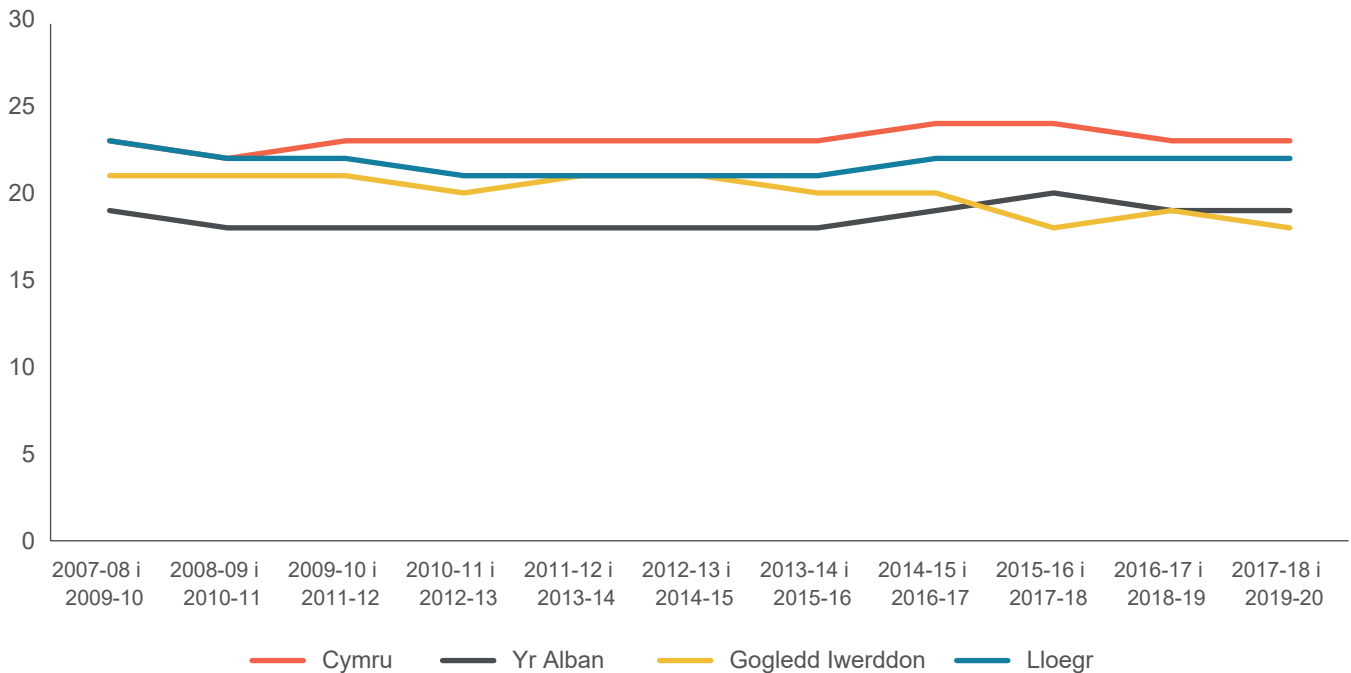
Cartrefi Islaw'r Incwm Cyfartalog

1.15 Mae'r rhan fwyaf o fesurau swyddogol o dlodi yn defnyddio incwm cymharol i asesu pwy sydd mewn tlodi; pennir trothwy incwm ac ystyrir bod y rhai sydd islaw'r trothwy 'mewn tlodi'. Y meincnod presennol ar gyfer barnu lefelau cymharol o dlodi yw nifer yr aelwydydd sy'n cael llai na 60% o'r cyflog cyfartalog. Gan ddefnyddio'r mesur hwn³, a defnyddio data a gyhoeddwyd gan yr Adran Gwaith a Phensiynau, mae 23% o bobl yng Nghymru yn byw mewn tlodi ac mae Cymru'n dal i fod â'r lefelau uchaf o dlodi yn y Deyrnas Unedig – **Arddangosyn 3**.

3 Incwm cymharol yw'r swm o arian ar ôl talu costau tai fel taliadau llog morgais/rhent, trethi dŵr ac yswiriant tŷ strwythurol.

Arddangosyn 3 – Canran y bobl sy'n byw mewn tlodi incwm cymharol fesul gwlad yn y DU rhwng 2007-08 i 2009-10 a 2017-18 i 2019-20 (cyfartaleddau dros dair blynedd ariannol)

Mae Cymru wedi bod â'r lefelau uchaf o dlodi incwm cymharol yn y DU yn gyson yn ystod y degawd diwethaf.



Ffynhonnell: Cartrefi Islaw'r Incwm Cyfartalog, Arolwg o Adnoddau Teulu, yr Adran Gwaith a Phensiynau, a adroddwyd ar StatsCymru (Dangosydd [SIEQ0031](#)), Mawrth 2021

1.16 Mae cloddio o dan wyneb y prif ffigurau'n ein galluogi i adnabod rhai tueddiadau pwysig o ran tlodi yng Nghymru, a'r gwahaniaethau rhwng Cymru a gwledydd eraill y DU. Er bod nifer y plant sy'n byw mewn tlodi incwm cymharol yng Nghymru wedi gostwng o 32% yn 2010-11 i 28% yn 2018-19, fe gododd y niferoedd yn sydyn yn 2019-20 i 31%. Mae'r data diweddaraf a gyhoeddwyd gan yr Adran Gwaith a Phensiynau⁴ ym mis Mawrth 2022 (fel y'u dadansoddwyd gan Lywodraeth Cymru⁵) yn awgrymu bod y duedd hon yn parhau gyda rhagamcaniad bod 34% o blant yng Nghymru yn byw mewn tlodi ym mis Mawrth 2021⁶. Ar draws pedair gwlad y DU, Cymru sydd â'r nifer uchaf o blant mewn tlodi incwm cymharol.

4 [Households Below Average Income](#), Yr Adran Gwaith a Phensiynau, Mawrth 2022

5 [Mesurau tlodi: Ebrill 2020 i Fawrth 2021](#), Llywodraeth Cymru, Mawrth 2022

6 Dylid nodi bod y data diweddaraf ar gyfer Cymru yn seiliedig ar yr Arolwg o Adnoddau Teulu sy'n samplu tua 900 o aelwydydd yng Nghymru bob blwyddyn. Dyma pam y cyflwynir data fel cyfartaleddau treigl dros dair i bum mlynedd, i leihau (ond nid dileu) annibynadwyedd.

- 1.17 Pensiynwyr sydd â'r lefelau isaf o dlodi yng Nghymru, gyda'r niferoedd yn aros yn gyson ar 18% yn y degawd diwethaf, er bod dadansoddiad diweddaraf Llywodraeth Cymru ar gyfer mis Mawrth 2021 yn awgrymu bod hyn wedi codi ychydig bach i 19%. Eto, wrth gymharu niferoedd ledled y DU, mae gan Gymru fwy o bensiynwyr mewn tlodi na'r tair gwlad arall. Yn olaf, o ran oedolion o oedran gweithio, mae'r data wedi aros yn sefydlog ar 22%, ond Cymru eto sydd â'r niferoedd uchaf yr ystyrir eu bod mewn tlodi incwm cymharol ar draws pedair gwlad y DU.
- 1.18 Un broblem gynyddol sy'n wynebu llawer o oedolion o oedran gweithio yw 'tlodi mewn gwaith' – tlodi a wynebwr gan unrhyw un sy'n byw ar aelwyd lle mae rhywun mewn gwaith ond nad yw ei incwm (gan gynnwys budd-daliadau lles) yn nac wedi bod yn aros gyfwrch â chostau byw o ddydd i ddydd. Nid yw tlodi mewn gwaith yn newydd ac mae'n fater sydd wedi bod yn tyfu ers canol y 1990au. Fodd bynnag, mae wedi dod yn broblem fwy llym yn ystod y 12 mis diwethaf. Mae'r duedd gynyddol hon yn amlygu, er bod gwaith yn lleihau'r risg o dlodi, bod incwm yn aml ddim yn ddigon i alluogi rhywun i ddianc o dlodi. Mae ymchwil yn awgrymu bod tlodi mewn gwaith wedi cynyddu ledled y DU yn 2021 ond ei fod wedi codi'n fwyaf sydyn yn Llundain (22% o aelwydydd), Cymru a Gogledd Lloegr (y ddau – 18% o gartrefi)⁷.

Tlodi Parhaus

- 1.19 Mae'r Adran Gwaith a Phensiynau hefyd yn cynhyrchu adroddiad deinameg incwm ar newidiadau mewn incwm dros amser sy'n amlygu cyfraddau incwm isel parhaus ar gyfer gwahanol grwpiau. Cyfeirir at hyn yn aml fel 'tlodi parhaus'. Ystyrir bod unigolion yn byw mewn tlodi parhaus os ydynt yn cael incwm cymharol isel am o leiaf dair allan o bedair blynedd yn olynol.

- 1.20 Mae tlodi parhaus yn bryder mawr. Yn ôl tystiolaeth Sefydliad Joseph Rowntree, mae canlyniadau negyddol tlodi yn waeth i deuluoedd po hwyaf y maent yn ei dreulio mewn tlodi, a pho ddyfnaf yw'r tlodi y maent ynddo⁸. Canfu'r data diweddaraf gan yr Adran Gwaith a Phensiynau a gyhoeddwyd ym mis Mawrth 2022 fel a ganlyn:
- a roedd gan unigolyn yng Nghymru a Lloegr siawns o 12% o fod mewn tlodi parhaus rhwng 2016 a 2020 (ar ôl talu costau tai). Mae hyn yn fwy nag yn yr Alban (10%), ac yng Ngogledd Iwerddon (9%);
 - b roedd gan blentyn yng Nghymru tebygolrwydd o 13% o fod mewn tlodi parhaus, sy'n llai nag i Loegr (19%) ond yn uwch nag i Ogledd Iwerddon (12%) a'r Alban (10%);
 - c roedd gan oedolyn o oedran gweithio yng Nghymru tebygolrwydd o 13% o fod mewn tlodi parhaus, sy'n uwch na Lloegr (11%), Yr Alban a Gogledd Iwerddon (10%); ac
- chroedd gan bensiynwr sy'n byw yng Nghymru tebygolrwydd o 10% o fod mewn tlodi parhaus, sydd yn is nag yn Lloegr a'r Alban, sef 11%. Y tebygolrwydd yng Ngogledd Iwerddon yw 5%.

Mae'r argyfwng costau byw yn gwthio mwy o bobl i mewn i dlodi

- 1.21 Mae'r 'argyfwng costau byw' yn cyfeirio at y gostyngiad mewn incwm gwario 'gwirioneddol' (wedi'i addasu ar gyfer chwyddiant ac ar ôl trethi a budd-daliadau) y mae'r DU wedi'i brofi ers diwedd 2021. Fe'i hachosir yn bennaf gan y ffaith bod chwyddiant uchel yn uwch na'r codiadau mewn cyflogau a budd-daliadau ac mae wedi cael ei waethygu ymhellach gan gynnydd diweddar mewn treth. Mae pris nwyddau, yn enwedig hanfodion, yn cynyddu'n gyflymach nag incwm y rhan fwyaf o bobl ac mae'n creu gwasgfa ar gyllid aelwydydd, yn enwedig y rhai sydd ar gyflogau isel. Mae'r Swyddfa Ystadegau Gwladol (ONS) yn amcangyfrif bod chwyddiant bellach yn uwch nag ar unrhyw adeg ers 1982⁹, gan effeithio ar fforddiadwyedd nwyddau a gwasanaethau i filiynau o aelwydydd.

8 Sefydliad Joseph Rowntree, [UK Poverty 2022](#), Ionawr 2022

9 Swyddfa Ystadegau Gwladol, [Cyfradd flynyddol CPIH](#), Mai 2022

- 1.22 Ym mis Ionawr 2022, nododd y Sefydliad Astudiaethau Cyllidol y bydd yr un rhan o ddeg o aelwydydd sydd ar yr incwm isaf yn wynebu tua 1.5 pwynt canran yn fwy o chwyddiant na'r un rhan o ddeg o aelwydydd sydd ar yr incwm uchaf dros y flwyddyn¹⁰. Yn yr un modd, daeth ymchwil gan y Resolution Foundation i'r casgliad y bydd y chwarter o aelwydydd tlotaf yn gweld eu hincwm gwirioneddol yn gostwng 6% yn 2022-23¹¹. Gan bod prisiau ynni'n codi'n arbennig o gyflym, mae Sefydliad Joseph Rowntree yn amcangyfrif y bydd angen yn awr i deuluoedd ar incwm isel wario 19% o'u hincwm ar gostau ynni yn unig yn 2022-23, o'i gymharu â theuluoedd incwm canol y bydd angen iddynt wario 7% o'u cyflog ar ôl didyniadau¹² (er y gallai'r ffigyrau hyn fod yn is yn dilyn cyhoeddiad diweddar Llywodraeth y DU i ddarparu cymorth gyda biliau¹³ ynni hyd at fis Ebrill 2023). Yn olaf, mae'r Swyddfa Cyfrifoldeb Cyllidebol yn rhagweld y bydd incwm aelwydydd pan gaiff ei addasu ar gyfer chwyddiant yn gostwng mwy (-2.2%) yn 2022-23 nag mewn unrhyw flwyddyn ers i gofnodion ddechrau ar ganol y 1950au¹⁴.
- 1.23 Mae **Arddangosyn 4** yn dwyn ynghyd amrywiaeth o ddata i ddangos y newidiadau cyflym sy'n digwydd mewn costau ynni a bwyd a'r effaith y mae hyn yn ei chael. Mae'r ymchwil hon yn dangos bod niferoedd uwch o bobl bellach yn profi diffyg diogeledd ynni a bwyd, a pho dlotaf ydych chi, po fwyaf yw effaith yr argyfwng costau byw arnoch chi. Yn bwysig, oherwydd ei bod yn anodd cofnodi ac adrodd ar ddata tlodi mewn amser real, mae nifer y bobl yr effeithir arnynt gan yr argyfwng costau byw ac sy'n byw mewn tlodi yn absennol o'r data presennol.

10 Sefydliad Astudiaethau Cyllidol, Y Wasgfa Gostau Byw, Ionawr 2022

11 Resolution Foundation, Archwiliad Safonau Byw 2022, Gorffennaf 2022

12 Sefydliad Joseph Rowntree, Dadansoddi Prisiau Ynni, Mawrth 2022

13 <https://www.itv.com/news/2022-10-17/jeremy-hunt-to-outline-mini-budget-tax-spending-and-plan-today>

14 Y Swyddfa Cyfrifoldeb Cyllidebol, [Economic and fiscal outlook](#), Mawrth 2022

Arddangosyn 4 – Newidiadau mewn costau ynni a bwyd a'r effaith a ragwelir

Newidiadau mewn costau ynni a bwyd yn 2021 a 2022

Rhwng mis Ebrill 2021 a mis Ebrill 2022, bu cynnydd o 95% ym mhrisiau nwy domestig ac o 54% ym mhrisiau trydan domestig.

Ar 1 Ebrill 2022, daeth y cap newydd ar brisiau i rym. Cyhoeddodd y rheoleiddwr Ofgem y byddai'r cap yn codi o'i lefel flynyddol gyfatebol bresennol o £1,277 y flwyddyn i £1,971; cynnydd o 54%.

Dywedodd Prif Weithredwr Ofgem ar 24 Mai ei fod yn disgwyl i'r cap ar brisiau gynyddu i tua £2,800 ym mis Hydref 2022, cynnydd o 40%. Mae ymchwil ddiweddar yn awgrymu y bydd hwn yn codi eto i £4,200 erbyn mis Ionawr 2023. Mae Ofgem yn amcangyfrif y bydd y cynnydd yn y cap ar brisiau'n effeithio ar tua 22 miliwn o gwsmeriaid.

Ym mis Medi 2022, cyhoeddodd Llywodraeth y DU y bydd yn rhewi biliau ynni ar gyfartaledd o £2,500 y flwyddyn am ddwy flynedd o 1 Hydref 2022.

Rhwng mis Awst 2021 a mis Awst 2022 mae pris petrol di-blwm wedi codi 48.6 ceiniog y litr a phris diesel wedi codi 56.2 ceiniog y litr.

Effaith ar bobl

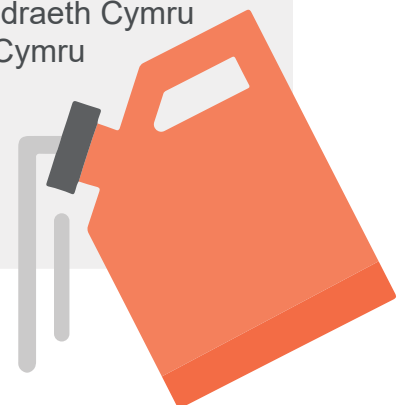
Dywedodd YouGov fod 87% o oedolion yn y DU wedi nodi cynnydd yn eu costau byw ym mis Mawrth 2022 a bod 83% wedi nodi bod cynnydd mewn costau nwy ac ynni wedi gwneud cyfraniad sylweddol.

Ym mis Awst 2022, nododd YouGov fod 78% o bobl ym Mhrydain Fawr yn poeni am bris presennol biliau ynni eu haelwyd – gan gynnwys traean (37%) sy'n poeni 'yn fawr' am y gost. O'r rhai sydd â'r incwm aelwyd isaf (£19,999 y flwyddyn neu lai), mae 83% yn dweud eu bod yn pryderu ynghylch faint maen nhw'n ei wario ar ynni.

Roedd aelwydydd yn y grŵp incwm isaf yn gwario 7.1% o'u gwariant ar y cyfan ar drydan a nwy, o'i gymharu â 2.5% ar gyfer aelwydydd yn y grŵp incwm uchaf.

Yn ôl arolwg barn YouGov ym mis Ionawr 2022, mae 49% o bobl o aelwydydd sydd ag incwm o lai na £15,000 y flwyddyn yn dweud na allant fforddio gwresogi eu cartref pan yw hi'n oer iawn y tu allan.

Yn ôl ymchwil gan Lywodraeth Cymru mae 14% o aelwydydd Cymru bellach yn byw mewn 'tlodi tanwydd' ac mae 11% yn wynebu risg o 'dlodi tanwydd'.



Newidiadau mewn costau ynni a bwyd yn 2021 a 2022

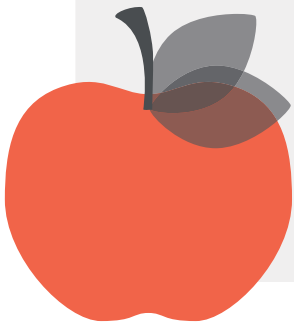
Roedd prisiau bwyd a diodydd di-alcohol 6.7% yn uwch yn y flwyddyn hyd at fis Ebrill 2022. Mae hyn i fyny o 5.9% ac mae'r cynnydd hwn ar y gyfradd fwyaf ers mis Mehefin 2011.

Fe wnaeth mynegai o brisiau bwyd y byd a luniwyd gan Sefydliad Bwyd ac Amaeth y Cenhedloedd Unedig gyrraedd ei lefel uchaf erioed ym mis Mawrth 2022. Gostyngodd ychydig ym mis Ebrill ond mae'n dal i fod 29.8% yn uwch nag ym mis Ebrill 2021.

Effaith ar bobl

Dywedodd YouGov fod 80% o oedolion yn y DU wedi gweld cynnydd yn eu costau byw ym mis Mawrth 2022 a bod 85% o'r rhain wedi nodi mai prisiau bwyd uwch oedd y rheswm. Mae 54% o'r rhai a ymatebodd i'r arolwg a ddywedodd fod eu costau byw wedi cynyddu ym mis Mawrth 2022 yn dweud eu bod yn gwario llai ar eitemau dianghenraid o ganlyniad ac mae 33% yn dweud eu bod yn gwario llai ar fwyd a hanfodion. Mae'r dadansoddiad diweddaraf gan YouGov ym mis Medi 2022 yn nodi bod 21% o ddinasyddion y DU bellach yn dweud eu bod wedi cael eu gorfodi i wneud toriadau i'w gwariant ar eitemau bwyd hanfodol.

Nododd Offeryn Tracio Diffyg Diogeledd y Sefydliad Bwyd fod 13.8% o aelwydydd y DU (7.3 miliwn o oedolion) wedi profi diffyg diogeledd bwyd ym mis Ebrill 2022. Ymhlith y rhai ar Gredyd Cynhwysol, roedd y ffigwr yn codi i 47.7%.



Ffynonellau: Y Swyddfa Ystadegau Gwladol, [Energy prices and their effect on households](#), Chwefror 2022; Ofgem, [Default Tariff Cap Level](#), Chwefror 2022; [Amcangyfrifon tlodi tanwydd wedi'u modelu ar gyfer Cymru \(prif ganlyniadau\): ym mis Hydref 2021 \(llyw.cymru\)](#); Y Sefydliad Bwyd, [Food Insecurity Tracking](#), Ebrill 2022; Cornwall Insights, [Price Cap Forecasts](#), Awst 2022; YouGov, [Eurotrack Survey Results](#), Mawrth 2022; Yougov, [Finances Survey Results](#), Mawrth 2022; a Chanlyniadau YouGov, [Energy Bills](#), Awst 2022; a YouGov, [Essential Spending Results](#), Medi 2022

1.24 I gloi, ac o ystyried yr wybodaeth yn yr adran hon yn ei chyfanrwydd, mae tlodi yn broblem hirdymor sy'n wynebu pob rhan o Gymru, ond ardaloedd yn y de yn arbennig. Yn gymharol, mae data'n awgrymu mai Cymru sydd â'r lefelau tlodi uchaf ar draws pedair gwlad y DU, ac mae hyn yn tyfu. Mae niferoedd sylweddol o hyd sy'n byw'n barhaus mewn tlodi ac yn ei chael hi'n anodd dianc rhag ei effaith. Ac mae effaith yr 'argyfwng costau byw' presennol yn gwthio mwy o bobl i mewn i dlodi. O ystyried y sefyllfa yma, yn yr adrannau nesaf rydym yn ystyried sut y mae llywodraeth yng Nghymru'n ymateb.



**Her mynd i'r afael
â thlodi a lleddfu
tlodi yng Nghymru**

02

2.1 Yn y rhan hon o'r adroddiad rydym yn nodi sut y mae llywodraeth yn lleddfu ac yn mynd i'r afael â thlodi yng Nghymru ar hyn o bryd. Rydym yn tynnu sylw at y cyfyngiadau sydd ar Lywodraeth Cymru a llywodraeth leol o ran ymateb i dlodi a hefyd yn adolygu cynlluniau a strategaethau cyfredol. Rydym yn nodi sut y darperir adnoddau ar gyfer gwaith i leddfu a mynd i'r afael â thlodi a sut y mae gwendidau yn y trefniadau presennol yn cyfyngu ar effaith gadarnhaol bosibl y cyllid hwn.

Mae mynd i'r afael â thlodi yn dal i fod yn flaenoriaeth i bob haen o lywodraeth ond mae nifer o'r ysgogiadau i leddfu tlodi y tu hwnt i reolaeth Cymru

Arddangosyn 5 – Diben 'Llywodraeth'

Mae gan lywodraethau democrataidd y gorllewin, yn gyffredinol, yr un dibenion allweddol, er bod y modd y maent yn eu cyflawni'n amrywio. Dyma'r dibenion:



Sefydlu cyfreithiau

Mae gan y llywodraeth yr awdurdod cyfreithlon i osod cyfraith y mae'n ofynnol i bawb ei dilyn.



Cynnal cyfraith a threfn

Gall y llywodraeth, drwy'r llysoedd neu'r heddlu, orfodi'r gyfraith a chosbi'r rhai nad ydynt yn ei dilyn i reoleiddio a diogelu eraill rhag niwed.



Amddiffyn rhag bygythiadau allanol

Gall y Llywodraeth ddefnyddio camau gweithredu milwrol, diplomyddol, neu gytundebau rhyngwladol i amddiffyn dinasyddion rhag bygythiadau.



Darparu ar gyfer lles cyffredinol dinasyddion

Mae'r Llywodraeth yn ceisio sicrhau iechyd, hapusrwydd, a ffyniant dinasyddion trwy ofal iechyd, addysg, a rhaglenni eraill.

2.2 Ond mewn ffyrdd eraill cyfyngir yn sylweddol ar Lywodraeth Cymru, yn fwyaf amlwg ei hanallu i reoli meysydd allweddol sydd wedi'u cadw'n ôl gan Lywodraeth y DU. Mae hyn yn cynnwys budd-daliadau lles, nawdd cymdeithasol ehangach, trethiant a chyfraith cyflogaeth, fel yr isafswm cyflog. Nid yw Llywodraeth Cymru'n gallu dylanwadu ar bolisi Llywodraeth y DU na'r pwerau y mae hi wedi'u cadw'n ôl, ond yn aml mae ganddi farn wahanol am rôl y wladwriaeth wrth fynd i'r afael â thlodi a lleddfu tlodi. Mae hyn yn gadael Llywodraeth Cymru heb yr ysgogiadau allweddol i weithredu ar y maes blaenoriaeth hwn.

Strategaethau Llywodraethau'r DU a'r Alban

- 2.3 Tan 2016, roedd gan Lywodraethau'r DU dan arweiniad y ddwy blaid fawrdarged hirsefydlog i roi terfyn ar dlodi plant erbyn 2020 a hwnnw wedi'i ymgorffori yn Neddf Tlodi Plant 2010. Cafodd hon ei diddymu yn 2016 ac ers hynny ni fu unrhyw dargedau ar lefel y DU.
- 2.4 Mewn ymateb, gosododd Llywodraeth yr Alban ei thargedau ei hun i leihau tlodi plant erbyn 2030 trwy Ddeddf Tlodi Plant (Yr Alban) 2017 (y Ddeddf). Mae'r Ddeddf yn ei gwneud yn ofynnol i Lywodraeth yr Alban gyhoeddi cynllun cyflawni cenedlaethol ac adroddiadau blynyddol, a'r rheiny'n cael eu hategu gan adroddiadau blynyddol ar y cyd gan gynghorau a byrddau iechyd i ddangos sut y mae'r strategaeth yn cael ei rhoi ar waith. Mae'r Ddeddf hefyd yn sefydlu Comisiwn Tlodi ac Anghydraddoldeb i fonitro cynnydd a dwyn Llywodraeth yr Alban i gyfrif.
- 2.5 Mae cynnydd ar dlodi yn yr Alban yn cael ei hybu gan y ffaith bod mwy o bwerau wedi'u datganoli o San Steffan. Mae gan Lywodraeth yr Alban bwerau ychwanegol dros gyllid a lles sydd heb eu datganoli i Gymru sy'n ei galluogi i fuddsoddi a datblygu polisi sy'n helpu i liniaru a mynd i'r afael â thlodi'n uniongyrchol. Mae hyn yn cynnwys Taliad Plant yr Alban. Mae Llywodraeth yr Alban yn amcangyfrif y gallai hyn ar ei ben ei hun arwain at ostyngiad o 5% mewn tlodi plant yn 2023-24¹⁵.

Nid oes targed cenedlaethol ar gyfer lleihau tlodi plant ac mae angen adnewyddu'r Strategaeth Tlodi Plant bresennol

2.6 Yn 2011, fe wnaeth Llywodraeth Cymru osod targed cenedlaethol i ddileu tlodi plant erbyn 2020 o dan Strategaeth Tlodi Plant Cymru. Cafodd hyn ei ailadrodd wedyn yn 2015 ond cafodd y targed ei ollwng yn ystod y Bumed Senedd. Er bod y strategaeth yn dal i fod yn berthnasol ac yn rhoi'r ffocws ar gyfer gwaith ar dlodi, nid yw'n adlewyrchu'r heriau presennol sy'n wynebu pobl yng Nghymru ac nid yw'n cynnwys targedau i roi ffocws i waith ac ymdrech.

15 Scottish Child Payment – estimating the effect on child poverty (gov.scot)

- 2.7 Cynhyrchodd Llywodraeth Cymru Tlodi Plant: Cynllun Gweithredu Pwyslais ar Incwm hefyd ym mis Tachwedd 2020. Roedd hwn yn nodi cyfres o gamau gweithredu ymarferol i helpu i gynyddu incwm teuluoedd sy'n byw mewn tlodi, lleihau costau byw hanfodol a rhoi cymorth i adeiladu eu cydnerthedd ariannol. Fodd bynnag, nid yw'n gyfystyr â strategaeth wedi'i hadnewyddu a'i diweddarau.
- 2.8 O'n gwaith maes, rydym yn dod i'r casgliad y byddai strategaeth genedlaethol ddiwygiedig yn galluogi Llywodraeth Cymru i gyfleu gweledigaeth gyfoes, cyfarwyddo'r broses gyflawni i gefnogi amcanion a sefydlu mesurau priodol i farnu'r effaith. Byddai strategaeth genedlaethol wedi'i diweddarau yn helpu i osod gweledigaeth strategol gyda disgwyliadau ac uchelgeisiau i'r sector cyhoeddus cyfan eu cyflawni ar y cyd. Ac mae'r angen i ddiweddarau ac adnewyddu'r strategaeth wedi cael ei gydnabod gan y Gweinidog Cyfiawnder Cymdeithasol, sydd wedi ymrwymo i gyflwyno Strategaeth Tlodi Plant ddiwygiedig¹⁶. Hefyd, o dan Reoliadau'r Strategaeth Tlodi Plant (Cydbwyllgorau Corfforedig) (Cymru) 2021, bydd yn ofynnol i'r pedwar Cydbwyllgor Corfforedig a sefydlwyd yn ddiweddar adolygu strategaethau tlodi plant lleol a llunio adroddiad. Mae hyn yn gyfle i gynghorau ailystyried eu cynlluniau lleol a chydweithio â chymdogion. Yn olaf, mae Llywodraeth Cymru hefyd wedi ymgynghori'n ddiweddar ar gerrig milltir cenedlaethol newydd sy'n cynnwys mesurau sy'n gysylltiedig â gwella incwm y pen aelwydydd a thlodi incwm.¹⁷
- 2.9 Er hyn, fel mae'r adrannau isod yn amlinellu, mae Llywodraeth Cymru a chyrrff cyhoeddus eraill yn parhau i fuddsoddi mewn ystod eang o fentrau i fynd i'r afael â thlodi a'i leddfu. Mae Llywodraeth Cymru, trwy grantiau costau byw penodol, yn cynorthwyo cyrrff cyhoeddus i ddarparu rhaglenni sy'n helpu'r rhai mewn tlodi, ac mae llawer o arian yn cael ei fuddsoddi fel hyn. O fewn cynghorau mae hyn yn cynnwys rhaglenni Teuluoedd yn Gyntaf a Dechrau'n Deg, yn ogystal â grantiau wedi eu targedu, fel y rhai ar gyfer tlodi bwyd neu dlodi mislif. Gallai'r elfennau hyn gael eu cydlynu'n well a'u mesur drwy strategaeth a dangosyddion cenedlaethol.
- 2.10 Er mwyn gwella hyn mewn cyfnod o angen dybryd, mae rhai wedi galw ar Lywodraeth Cymru i wneud mwy gan ddilyn arweiniad Llywodraeth yr Alban. Er enghraifft, mae Sefydliad Bevan a Sefydliad Joseph Rowntree wedi galw ar Lywodraeth Cymru i weithredu 'System Budd-daliadau Cymru', a fyddai'n cymryd rhaglenni presennol o gymorth ariannol a chymorth o fath arall i deuluoedd ac yn eu hintegreiddio'n un system lles. Byddai hyn yn golygu y byddai nifer dirifedi o raglenni cyllido presennol, nifer ohonynt yn cael eu gweinyddu gan gynghorau, yn cael eu cyfuno'n un gronfa, a fyddai'n helpu i symleiddio a gwella effeithlonrwydd.

16 Senedd Cymru, Cofnod Llawn, 13 Gorffennaf 2022

17 Llunio Dyfodol Cymru: Defnyddio Dangosyddion a Cherrig Milltir Cenedlaethol i fesur cynnydd ein Cenedl (llyw.cymru)

Mae cyngorau a phartneriaid wedi blaenoriaethu gwaith ar dlodi, ond mae'r cymysgedd o ddulliau a thirwedd gyflawni gymhleth yn golygu bod uchelgeisiau, ffocws, camau gweithredu a blaenoriaethau'n amrywio'n eang

- 2.11 Roedd Mesur Plant a Theuluoedd (Cymru) 2010 yn gosod dyletswydd ar gynghorau i lunio strategaeth tlodi plant i ategu'r strategaeth genedlaethol. Ers 2015, mae hyn wedi bod yn cael ei gyflawni trwy gynlluniau llesiant lleol gan gynghorau neu Fyrddau Gwasanaethau Cyhoeddus (BGC). Ar y cyfan, canfu ein hadolygiad ddarlun cymhleth o ran sut y mae cyrff cyhoeddus yn gweithio i fynd i'r afael â thlodi ledled Cymru.
- 2.12 Er bod gan bob cyngor amcanion llesiant a fyddai'n cefnogi'r rhai sy'n byw mewn tlodi, dim ond 12 sydd ag amcanion penodol sy'n mynd i'r afael â thlodi. Gwelsom fod gan bum cyngor strategaethau gwrthdlodi pwrpasol hefyd sy'n cwmpasu'r cyngor cyfan ac sy'n tynnu ar eu hamcanion corfforaethol a llesiant. Mae cynghorau eraill yn targedu dimensiynau unigol o dlodi, fel tlodi ynni neu dlodi bwyd. Mae rhai hefyd yn cynnwys tlodi fel un o amcanion neu themâu'r BGC i gael sylw ochr yn ochr â phartneriaid eraill. Mae naw hefyd yn cyfeirio at dlodi o fewn eu Cynlluniau Cydraddoldeb Strategol.
- 2.13 Mae'r strategaethau cryfaf yn rhoi diffiniadau clir o dlodi ac yn cysylltu ag amcanion corfforaethol ehangach. Mae Fframwaith Trechu Tlodi Abertawe yn enghraifft o hyn, gan amlinellu gweledigaeth gyda themâu a chanlyniadau, sy'n gysylltiedig â chynlluniau eraill. Mae Pen-y-bont ar Ogwr hefyd yn cysylltu ei gynllun yn effeithiol trwy ddefnyddio amcanion sy'n gyson â strategaethau eraill. Mae hyn yn ei gwneud yn bosibl i ffocws ar dlodi fodoli ochr yn ochr ag amcanion corfforaethol ehangach.
- 2.14 Thema gyffredin ar draws nifer o gynghorau, serch hynny, yw diffyg uchelgais i fynd i'r afael ag achosion tlodi dros gyfnod hwy. Er bod mae prif sbardunau tlodi, yn bennaf penderfyniadau am wariant a hawliau lles, y tu hwnt i reolaeth cynghorau, mae newidiadau lleol y gellir eu gwneud i gefnogi pobl. Adweithiol yn unig yw'r rhan fwyaf o gynghorau ac maen nhw'n canolbwyntio ar ddarparu grantiau a rhaglenni Llywodraeth Cymru. Mae hyn yn arwain at ffocws tuag i mewn ar yr hyn y gall y cyngor ei gyflawni ar gyfer pobl mewn argyfwng sydd eisoes yn hysbys iddynt ac o fewn y system darparu gwasanaethau cyhoeddus. Mae'r rhai sydd ar ymylon tlodi, a'r rhai sy'n cael eu gwrthio i mewn i dlodi gan yr argyfwng costau byw, yn aml yn cael eu hanwybyddu.

- 2.15 Mae'n achos pryder bod rhai swyddogion y gwnaethom ni gyfweld â hwy wedi dweud nad oes angen strategaethau tlodi am eu bod yn ystyried bod mynd i'r afael â thlodi'n rhan annatod o holl waith eu cynghorau. Yn eu tyb hwy, roedd bod â strategaeth yn peri i dlodi gael ei 'golli' yn y cynllun corfforaethol ar y cyfan. Er bod y farn hon yn cydnabod natur gyfannol tlodi, gall hefyd arwain at ddiffyg cydlynu ac at weithio mewn seilos, gyda phob gwasanaeth yn canolbwyntio ar ddarparu'r rhaglenni y maent hwy'n gyfrifol amdanynt yn hytrach nag ar sut y maent yn cyfrannu ar y cyd at y darlun ehangach.
- 2.16 Mae cyflogaeth yn dal i fod yn thema flaenllaw i gynghorau, fel un o achosion tlodi ond hefyd fel datrysiad iddo. Fodd bynnag, fel a nodir uchod, mae hyn yn aml yn anwybyddu'r niferoedd mawr a chynyddol o bobl sy'n profi tlodi mewn gwaith. Mae'r prif naratif sy'n ymwneud â'r rhai sydd ar fudd-daliadau lles mewn tlodi, yn arwain at ffocws rhy sylweddol ar raglenni cyflogadwyedd dros gamau gweithredu eraill. Er nad yw lefelau isafswm incwm yn cael eu pennu yng Nghymru, dylid ystyried cyflogadwyedd yng nghyd-destun y materion ehangach y mae'r rhai sy'n byw mewn tlodi yn eu profi.
- 2.17 Oherwydd natur eang yr agenda tlodi, mae ystod eang o bartneriaid posibl i gynghorau ymgysylltu â hwy. Mae hyn yn cynnwys BGCau, Cydbwyllgorau Corfforedig, Byrddau Partneriaeth Rhanbarthol a fforymau lleol eraill. Gwelsom fod cynghorau wedi mabwysiadu dulliau gwahanol iawn o weithio mewn partneriaeth i fynd i'r afael â thlodi a lleddfu tlodi. Ac, oherwydd y cyfyngiadau yn y strategaeth genedlaethol a diffyg targedau, mae'r anghysondeb rhwng cynghorau yn ychwanegu lefel ddiangen o gymhlethdod at weithio mewn partneriaeth, yn enwedig gyda chyrrff cyhoeddus sy'n gweithredu'n rhanbarthol.
- 2.18 Er mwyn i wasanaethau allu cael yr effaith fwyaf, mae angen i gynghorau gynllunio'n benodol i fynd i'r afael â thlodi a lleddfu tlodi, gan ddefnyddio amrywiaeth o dystiolaeth a chydweithio ystyrion â phartneriaid. Fodd bynnag, canfuom fod cynllunio'n aml yn canolbwyntio ar gyfraniad y cyngor yn unig, yn hytrach na chyfraniad yr holl bartneriaid. Mae cynghorau'n darparu ystod fawr o wasanaethau sy'n helpu ac yn cefnogi pobl sy'n byw mewn tlodi, ond prin yw'r rheini sy'n amcanu at adeiladu ar hyn gyda chysylltiadau ystyrion â phartneriaid eraill. Mae diffyg cydlynu yn aml yn golygu bod cynghorau'n ddibynnol ar drefn lle mae gwasanaethau unigol yn ffurfio eu cysylltiadau eu hunain, er nad oes ganddynt gapasiti sbâr i wneud hyn.

- 2.19 Mae cydweithio mewn rhai cynghorau yn digwydd o fewn fforymau presennol sy'n gorgyffwrdd â'r agenda tlodi, yn fewnol ac yn allanol, ond mae cynghorau eraill wedi mynd ymhellach. Ffurfiodd Abertawe grŵp cydlynu ar draws y cyngor cyfan, sy'n dod ag uwch swyddogion at ei gilydd o fewn eu Fframwaith Trechu Tlodi. Yn yr un modd, mae Wrecsam wedi creu gweithgor costau byw yn ddiweddar i ategu trigolion lleol o ran gwneud y mwyaf o fudd-daliadau, gan leihau costau ar ynni, tlodi tanwydd a phwysau'r gaeaf. Mae eraill, megis Sir Fynwy a Sir y Fflint, wedi dwyn ynghyd grwpiau cyfeirio allanol i gynnwys partneriaid eraill, megis banciau bwyd neu Cyngor ar Bopeth. Mae'r BGC wedi cyflawni rôl debyg yng Ngheredigion.
- 2.20 Mae'r cynghorau gorau wedi blaenoriaethu eu gwaith gyda phartneriaid yn y trydydd sector i fuddsoddi a darparu gweithgarwch cyngor a gwybodaeth er mwyn helpu'r rhai mewn tlodi yn benodol. Er enghraifft, mae Caerdydd yn ariannu'r ganolfan Cyngor ar Bopeth leol ac Undeb Credyd Caerdydd a'r Fro i ddarparu cyngor pwrpasol i unigolion sy'n mynd at Dîm Cynghori Ariannol y cyngor. Er mwyn lleddfu baich gweinyddol eu partneriaid, mae gan Ben-y-bont ar Ogwr dîm grantiau canolog i symleiddio grantiau a ddarperir.
- 2.21 Mae angen arweinyddiaeth effeithiol hefyd i yrru'r agenda tlodi yn ei blaen. Gall arweinyddiaeth gref a chydlynol gynbig yr ysgogiad i gynghorwyr a swyddogion chwalu seilos er mwyn cydweithio i gyflawni amcanion a rennir a darparu ffocws ar gyfer gweithio mewn partneriaeth. Canfuom mai dim ond wyth cyngor sydd ag aelod cabinet â chyfrifoldeb am dlodi, ac mai dim ond wyth cyngor sydd ag uwch swyddog â chyfrifoldeb corfforaethol am arwain ar fynd i'r afael â thlodi.
- 2.22 Un pryder cynyddol yw'r anhawster o ran denu digon o dalent i ddarparu'r hyn sy'n aml yn wasanaethau sy'n gofyn llawer ac sy'n gryn her. Roedd cyfran sylweddol o swyddogion cynghorau y gwnaethom ni gyfweld â hwy yn nodi problem gynyddol o ran recriwtio a chadw staff hanfodol, o fewn eu sefydliad hwy ond hefyd yn sefydliadau eu partneriaid allweddol yn y trydydd sector. Cafodd materion llwyth gwaith cynyddol, gostyngiadau mewn capasiti, mwy a mwy o ddiffygio o ganlyniad i waith rheng-flaen yn ystod y pandemig, cyflogau llai cystadleuol ac effaith chwyddiant ar gyflogau i gyd eu nodi fel risgiau mawr.

2.23 Yn 2022, sefydlodd Cymdeithas Llywodraeth Leol Cymru (CLILC) Grŵp Tlodi sy'n dod â swyddogion cynghorau at ei gilydd i rannu dulliau, adnabod cyfleoedd ar gyfer cydweithio a lobio dros newid. Er mai dim ond newydd ddechrau datblygu y mae, mae'r grŵp hwn yn cynnig fforwm posibl ar gyfer cyfnewid arferion da a chydweithio. Mae rolau swyddogion sy'n mynychu yn eang, gan adlewyrchu'r agenda tlodi eang, ond hefyd diffyg tîm gwrth-dlodi canolog yn y rhan fwyaf o gynghorau. Bydd hyn yn ei gwneud yn anos i'r grŵp gydlynw a chytuno ar gamau gweithredu ar y cyd oherwydd bod cyfrifoldebau a dylanwad swyddogion unigol yn amrywio o un cyngor i'r llall. Mae hyn yn rhywbeth y mae CLILC yn bwriadu mynd i'r afael ag ef.

Mae symiau mawr o arian yn cael eu buddsoddi mewn mynd i'r afael â thlodi a lleddfu tlodi, ond ni wŷr neb faint, ac mae'r ffordd y caiff arian ei ddyrannu a'i reoli yn cyfyngu ar ei effaith gadarnhaol

Mae Llywodraeth Cymru yn trefnu bod arian refeniw sylweddol ar gael i gynghorau i leddfu effaith tlodi ond nid yw cyfanswm lefel y gwariant yn hysbys

2.24 Mae Llywodraeth Cymru yn ariannu ystod eang o raglenni sy'n cefnogi pobl mewn tlodi. Mae hyn yn cynnwys dyfarniadau eang, megis y Grant Plant a Chymunedau, a chyllid sy'n cael ei dargedu'n fwy, megis cynhwysiant digidol. Ar y cyd, rydym yn amcangyfrif bod y cyllid refeniw hwn yn werth dros £1 biliwn yn 2021-22.¹⁸

2.25 Mewn ymateb i'r argyfwng costau byw, mae Llywodraeth Cymru wedi dyrannu cyllid ychwanegol yn 2021-22 a 2022-23. Darparwyd £152 miliwn yn 2021-22 i ariannu taliadau cymorth o £150 i aelwydydd sy'n byw mewn eiddo o fewn bandiau treth gyngor A i D. Trefnwyd hefyd fod £25 miliwn arall ar gael ar gyfer cynllun yn ôl disgrisiwn i roi cymorth gyda'r dreth gyngor, gyda meini prawf talu i gael eu pennu gan gynghorau yn ôl yr angen lleol. Mae hyn wedi cynnwys:

- a taliadau i'r rhai sydd wedi'u heithrio o'r dreth cyngor;
- b taliadau i bobl sy'n byw mewn cartrefi ym mandiau E ac F;
- c taliadau i rai sy'n cael prydau ysgol am ddim;
- ch cefnogi cymorth atal digartrefedd; ac
- d ychwanegu at daliadau disgrisiwn at gostau tai.

Roedd cyfanswm y cymorth ychwanegol wedi'i gyllidebu ar gyfer 2022-23 yn £162 miliwn ac mae'n cynnwys cronfa cymorth tanwydd y gaeaf, cymorth gyda llwgu yn ystod gwyliau, a chymorth i deuluoedd agored i niwed.

2.26 Gan fod yr agenda tlodi mor eang a bod cyllid ar gyfer gweithgarwch sy'n gysylltiedig â thlodi wedi'i gynnwys o fewn cyllidebau sylfaen ehangach Llywodraeth Cymru, mae'n anodd adnabod a mesur y lefel benodol o wariant sy'n cael ei ddarparu i fynd i'r afael â thlodi a lleddfu tlodi yng Nghymru. Mae hyn, yn ei dro, yn ei gwneud yn anodd asesu effaith neu fesur gwerth am arian y cyllid hwn.

Ni wŷr yr un cyngor beth yw maint llawn ei wariant ar leddfu a mynd i'r afael â thlodi

2.27 Nid oes gan yr un cyngor gyllideb wedi'i neilltuo ac nid yw'r un cyngor yn gallu nodi cyfanswm y gwariant refeniw a ddefnyddir i fynd i'r afael â thlodi a'i liniaru. Fel yn achos Llywodraeth Cymru, y diffiniad eang o raglenni sy'n cefnogi'r rhai mewn tlodi, cyfyngiadau mewn dynodiadau cyllidebol a diffyg dealltwriaeth ynghylch sut y mae arian yn cael ei ddyrannu a'i ddefnyddio sy'n bennaf gyfrifol am hyn.

2.28 Mae rhai cyngorau, fel Abertawe a Sir Gâr, yn gwybod bod cyfanswm yr arian grant gan Lywodraeth Cymru a roddwyd iddynt ac a neilltuwyd i fentrau atal tlodi. Ond nid oedd yr un swyddog cyngor y gwnaethom ni gyfwrdd â hwy'n gallu meintoli cyfran y gwariant na faint o staff mewn gwasanaethau rheng-flaen sy'n helpu i leddfu a mynd i'r afael â thlodi. O ystyried y swm sylweddol o weithgarwch sy'n ymwneud â thlodi, byddai hon yn dasg sylweddol nad oes gan gynghorau'r capasiti i'w chyflawni.

Mae pob cyngor yn ddibynnol ar grantiau ond mae gwendidau mewn rhaglenni yn golygu nad yw arian yn cael yr effaith y gallai ei chael

2.29 Roedd y mwyafrif llethol o swyddogion y gwnaethom gyfwrdd â hwy'n cydnabod bod y cyllid a roddir gan Lywodraeth Cymru yn hanfodol i helpu cynghorau i fynd i'r afael â thlodi a lleddfu ei effaith. Heb y cyllid hwn mae'n amlwg y byddai'r sefyllfa'n llawer gwaeth nag ar hyn o bryd. Er gwaethaf hyn, yn ystod ein cyfweiliadau, nodwyd rhai gwendidau cyffredin.

2.30 Yn aml, mae grantiau Llywodraeth Cymru sy'n gysylltiedig â thlodi yn cael eu cysylltu â rhaglenni diffiniedig i gynghorau eu darparu, fel Teuluoedd yn Gyntaf. Mae'r rhain yn aml yn cael eu hystyried yn rhai ar wahân i raglenni a gychwynnwyd gan gynghorau o fewn cynlluniau corfforaethol. O ganlyniad, yn aml pan fydd cyllid Llywodraeth Cymru'n dod i ben bydd y rhaglen yn dod i ben, gan arwain at ymyriadau cyfyngedig, byrdymor.

- 2.31 Yn gyffredinol, dyrennir cyllid i fentrau sydd â ffocws tynn a/neu sydd â baich gweinyddol uchel i'w prosesu a'u cyflawni. Yn aml mae gan grantiau raddfeydd amser byr a all ei gwneud yn gryn her cyflwyno cynigion cynhwysfawr, sy'n cael effaith fawr neu wario cyllid yn llawn cyn diwedd y flwyddyn ariannol. Nododd llawer y gwnaethom ni gyfweled â hwy ac a ymatebodd i'n harolwg nad yw'r cylch cynigion blynyddol yn cynorthwyo cynghorau i fynd i'r afael â'r problemau anos a mwy hirsefydlog. Mae hyn yn hybu'r arfer o wario ar fentrau hawdd i'w cyflawni, yn hytrach nag ar weithgarwch sy'n gallu cael mwy o effaith. Mae hefyd yn golygu bod swyddogion dan bwysau sylweddol i gyflawni gwaith presennol ac ymateb i grantiau oherwydd diffyg adnoddau wedi toriadau yn ystod blynyddoedd o gynydd.
- 2.32 Gall gwendidau mewn canllawiau a chyfyngiadau ar grantiau gyfyngu hefyd ar effaith cyllid. Mae rhai cyfyngiadau ar grantiau'n golygu nad yw grwpiau sy'n profi tlodi, fel preswylwyr mewn Tai Amlfeddiannaeth neu aelodau o gymuned y teithwyr, yn gallu cael cyllid. Gall trigolion sydd wedi'u hallgau'n ddigidol gael eu hatal hefyd lle mae cynlluniau'n cael eu gweinyddu a'u hadnoddau'n cael eu darparu ar-lein.
- 2.33 Mae hyn yn cynyddu pwysigrwydd bod y staff sy'n ymwneud â chwsmeriaid yn wybodus er mwyn ymgodymu â'r ystod gymhleth o ffrydiau cyllido a'r gwahanol amodau ar gyfer rhaglenni. Dywedodd rhai cynghorau eu bod wedi ei chael hi'n arbennig o anodd recriwtio i rolau sy'n cael eu hariannu gan grantiau yn ystod y blynyddoedd diwethaf oherwydd natur fyr dymor gweithio ar brosiectau ac ansicrwydd pa un a fydd cyllid grant yn parhau. Mae prosesau ymgeisio lluosog, cyfyngiadau o ran cymhwysra ar gyfer rhaglenni, ac anawsterau wrth wneud cais i gyd wedi arwain at lefelau is o ran y rhai sy'n hawlio'r cyllid dan rai rhaglenni, sydd wedi ei gwneud yn ofynnol i gynghorau fuddsoddi adnoddau ychwanegol i gynyddu eu cwmpas. Mae'r rhain i gyd yn gweithredu fel rhwystrau sy'n atal pobl rhag cael y cymorth arfaethedig ac yn cyfyngu ar effaith rhaglenni ac ymyriadau.
- 2.34 Nid yw'n syndod bod rhai cynghorau wedi ceisio mynd i'r afael â hyn trwy symleiddio gweithgarwch i leihau biwrocratiaeth ac achosion o ddyblygu. Er enghraifft, daeth Rhondda Cynon Taf â rhaglenni cyllid gwahanol ynghyd mewn un gwasanaeth i helpu i anelu camau gweithredu at y bobl sydd fwyaf agored i niwed ac i osgoi sefyllfa lle byddai pobl yn llithro drwy'r rhwyd. Mae'r Cyngor yn cydnabod bod mwy i'w wneud, ond mae'r dull un porth newydd hwn yn cynorthwyo'r cyngor i newid i ganolbwyntio ar ymyrryd yn gynnar ac atal. Yn yr un modd, daeth Pen-y-bont ar Ogwr â phum ffrwd gyllido wahanol ym maes cyflogaeth ynghyd o dan Cyflogadwyedd Pen-y-bont ar Ogwr i greu un porth i wasanaethau. Yn ddiweddar, creodd Caerffili gronfa caledi costau byw gwerth £3 miliwn i ymgymryd â chyfres o fentrau i geisio rhoi cymorth i'r rhai sydd â'r angen mwyaf anghenus¹⁹.

19 <https://www.southwalesargus.co.uk/news/23019836>

- 2.35 Mae cyllid grant i gefnogi pobl mewn tlodi hefyd wedi bod yn cael ei ddarparu'n hanesyddol gan Gronfeydd Strwythurol yr UE (ESF). Rhwng 2014 a 2020, gwariodd Cymru £595.12 miliwn o gyllid ESF ar ystod o raglenni sgiliau, cyflogaeth a chyrhaeddiad ieuencid a chyflogadwyedd. Mae Llywodraeth y DU wedi disodli ESF â Chronfa Ffyniant Gyffredin y DU (SPF) a'r Gronfa Ffyniant Bro (LUF). Mae'r arian SPF yn cael ei gyfrifo gan ddefnyddio fformiwla ac yn cael ei ddyrannu'n uniongyrchol i gynghorau yn hytrach na'i reoli gan Lywodraeth Cymru. Dyrennir arian LUF gan Lywodraeth y DU yn ôl cynigion yn erbyn meini prawf asesu.
- 2.36 Ar y cyfan, mae Llywodraeth Cymru wedi cyfrifo y bydd Cymru'n cael peth wmbreidd yn llai o gyllid trwy SPF nag ESF, diffyg o £772 miliwn rhwng 2021-22 a 2024-25²⁰. A chan bod LUF yn seiliedig ar gynigion, mae rhai ardaloedd yn y wlad yn debygol o gollir cyllid hwn yn ei gyfanrwydd. O ganlyniad, rhagwelir y bydd gan Gymru lai o arian ar gael i fynd i'r afael â thlodi a'i leddfu yn y dyfodol²¹.

20 Llywodraeth Cymru, [Datganiad Ysgrifenedig: Colli cyllid i Gymru o ganlyniad i drefniadau Llywodraeth y DU ar gyfer cyllid i ddisodli cyllid yr UE](#), Ebrill 2022

21 Senedd Cymru, [Y Cronfeydd Ffyniant Gyffredin a Ffyniant Bro: beth yw'r diweddaraf?](#), Ebrill 2022



**Darparu gwasanaethau
llywodraeth leol i
helpu pobl mewn tlodi**

03

- 3.1 Yn yr adran olaf hon o'n hadroddiad, rydym yn ystyried sut y mae cynghorau'n llunio eu gwasanaethau i ystyried anghenion pobl sy'n byw mewn tlodi, gan edrych ar bwysigrwydd mapio profiadau a gwaith comisiynau'r gwirionedd am dlodi. Rydym yn ystyried sut y mae cynghorau'n newid ac yn moderneiddio'r modd y darperir gwasanaethau a sut y mae angen iddynt siapio'r ymatebion hyn i ystyried pobl mewn tlodi. Yn olaf, rydym yn ystyried sut y mae cynghorau'n gwerthuso gwaith blaenorol i helpu i benderfynu ar ddewisiadau polisi yn y dyfodol ac yn ystyried cadernid asesiadau o'r effaith economaidd-gymdeithasol.

Gan amlaf, nid yw'r profiad personol o dlodi yn dylanwadu ar y modd y mae cynghorau'n darparu gwasanaethau

- 3.2 Gan nad yw pobl yn aml ond yn chwilio am gymorth pan ydynt mewn argyfwng, mae'n hanfodol bod cynghorau'n creu gwasanaethau sy'n canolbwyntio ar yr unigolyn. Mae hyn yn arbennig o bwysig mewn perthynas â thlodi sy'n dwyn gwarthnod o embaras a chywilydd. Fe wnaeth pobl y siaradom ni gyda hwy'nodi, erbyn yr amser eu bod yn ceisio cymorth, eu bod yn aml yn ymdrin â phroblemau sy'n eithriadol o bersonol ac yn ymddangos yn amhosibl, sy'n creu straen a gorbryder sylweddol. Er mwyn i gynghorau ddeall yn llawn beth yw natur byw gyda thlodi, a sut y mae'r penderfyniadau y maent hwy'n eu gwneud a'r gwasanaethau y maent hwy'n eu darparu yn gwella neu'n gwaethygu'r profiad hwn, yna mae angen iddynt ddeall sut beth yw dod o hyd i'ch ffordd trwy brosesau cynghorau, sy'n aml yn gallu bod yn gymhleth ac yn frawychus.
- 3.3 Er mwyn deall y profiadau hyn ar y raddfa ofynnol, mae'n well gweithio trwy fapio profiadau – **Arddangosyn 6**.

Arddangosyn 6 – Mapio profiadau

Gall mapio profiadau helpu cyngor i ddeall y profiad cyffredinol y mae cwsmer yn ei gael gyda'i wasanaethau, yn rhai ffisegol a digidol. Mae hynny wedyn yn galluogi cynghorau i wneud penderfyniadau mwy seiliedig-ar-wybodaeth wrth bennu polisi a chytuno ar gyllidebau i sicrhau eu bod yn gwneud popeth o fewn eu gallu i helpu pobl mewn tlodi. Gall nodi rhwystrau sy'n gyffredin i bobl sy'n chwilio am gymorth gan gynghorau ysgogi newidiadau i wasanaethau gan ei wneud yn brofiad llai brawychus a mwy cynhwysol i bobl.

Byddai elfennau o brofiad llwyddiannus yn cynnwys:

- canolbwyntio ar dlodi o brofiad personol y defnyddiwr i benderfynu a yw gwasanaethau'n gymwys ac wedi'u strwythuro i helpu i fynd i'r afael â thlodi;
- barnu pa mor dda y mae cynghorau'n targedu adnoddau lle gallant gael yr effaith fwyaf;
- cydweithio gyda phobl i ddeall yr achosion a arweiniodd at eu profiadau o dlodi;
- sicrhau mai cyswllt wyneb-yn-wyneb cyson yw'r norm i gynnig gwasanaeth personol a siarad trwy'r broses a gweithredu fel eiriolwr i'w helpu i ddod o hyd i'w ffordd trwy wasanaethau;
- gweithio i ddeall 'yr hyn sy'n bwysig' i'r person hwnnw;
- deall y rhwystrau sy'n atal y person hwnnw rhag cael mynediad at wasanaethau – ble y mae'r manau cyfyng, ac a yw gwasanaethau'n cael eu cydlynu'n ddigonol ac yn ddigon integredig; a
- chynnwys yr unigolyn wrth greu cynllun gweithredu sy'n helpu i'w godi allan o dlodi.



- 3.4 Un dull o gasglu safbwyntiau 'profiad personol' i helpu i oleuo dewisiadau o ran polisi a chyllidebau yw trwy ddefnyddio 'Comisiynau'r Gwirionedd am Dlodi'. Mae Comisiynau'r Gwirionedd am Dlodi yn fodolau o ymgysylltu'n uniongyrchol â dinasyddion wrth wneud penderfyniadau, a hwythau'n cael eu lletya fel arfer gan gynghorau ond yn annibynnol arnynt. Maen nhw'n dod â phobl â phrofiadau personol o dlodi, y rhai sy'n gwneud penderfyniadau, arweinwyr y sector cyhoeddus a'r sector preifat a'r gymdeithas sifil ehangach at ei gilydd. Mae model ymarfer a gydnabyddir yn genedlaethol, Comisiynau'r Gwirionedd am Dlodi, yn galluogi trigolion i oleuo a dylanwadu ar bolisiau a rhaglenni cynghorau a phartneriaid yn uniongyrchol i sicrhau bod y rhai sy'n profi tlodi yn cynnig her ac adborth.
- 3.5 Un o fanteision ychwanegol y Comisiynau yw'r perthnasoedd a gaiff eu meithrin rhwng y gymuned – bydd y ddwy set o Gomisiynwyr yn cael mewnwediad gwerthfawr gan y llall, a all wedyn fwydo'r wybodaeth hon yn ôl i'w rhwydweithiau cymdeithasol a phroffesiynol. Maen nhw wedi llwyddo i alluogi cynghorau fel [Glasgow](#) a [Leeds](#) i ddylunio gwasanaethau sy'n diwallu anghenion pobl mewn tlodi yn well.
- 3.6 Mae Comisiwn y Gwirionedd am Dlodi Abertawe²² yn dod â'r rhai sy'n byw yn y tlodi mwyaf enbyd ynghyd â'r rhai sy'n gwneud penderfyniadau allweddol i gydweithio tuag at fynd i'r afael â thlodi a goresgyn tlodi yn Abertawe. Mae'n gwneud y rhai yr effeithir arnynt gan dlodi'n ganolog i benderfyniadau am dlodi trwy greu manau diogel i bobl sydd â phrofiad personol o dlodi i adrodd eu straeon, meithrin perthynas â'i gilydd, a chyda'r penderfynwyr dylanwadol yn yr ardal leol. Mae comisiwn Abertawe newydd gael ei sefydlu a megis dechrau trefnu ei raglen waith y mae. Fodd bynnag, nid yw cynghorau eraill wedi mabwysiadu'r model hwn a nododd pobl y gwnaethom ni gyfweld â hwy nad yw defnyddwyr gwasanaethau'n dylanwadu'n gyson ar bolisiau, dewisiadau o ran darparu gwasanaethau a chyllidebau ar gyfer mynd i'r afael â thlodi a'i leddf.

Profiad comisiynwyr yn Abertawe...

'Mae mynd at y gwasanaethau yn dalcen caled bob amser. Nid dim ond gorfod ailadrodd y stori drwy'r amser, ond methu â chyrraedd rhywun sydd ddim yn swyddog ceiniog a dimau.'

'Mae angen cydnabod bod gwasanaethau yn achosi llawer o'r trawma a brofir gan bobl. Boed hynny'n ofal cymdeithasol, addysg neu iechyd. Mae llawer o'r gwasanaethau yn achosi trawma. Nid yw'n ymwneud â chyfathrebu yn unig hyd yn oed. Mae gan y system brosesau i weithio drwyddynt sy'n niweidiol.'

'Mae fel y rheilffordd danddaearol gyda'r trê'n dod at y plattform a neges yn dweud 'gochelwch rhag y bwlch'. Mae'r bwlch hwn newydd fynd yn fwy ac yn fwy dros y blynyddoedd.'



Ffynhonnell: Cyfweiliad Archwilio Cymru gyda Chomisiwn y Gwirionedd am Dlodi Abertawe, Ebrill 2022

Mae cynghorau'n newid sut y maent yn darparu gwasanaethau o ganlyniad i'r pandemig a phwysau cyllidebol parhaus, ond nid yw'r modelau darparu newydd wastad yn helpu pobl mewn tlodi

- 3.7 Creodd y pandemig nifer o heriau i gynghorau. Caeodd swyddfeydd, ysgolion a gweithleoedd, a daeth rhyngweithio wyneb-yn-wyneb rhwng llawer o staff a phobl yr oedd angen gwasanaethau arnynt i ben. O ganlyniad, bu'n rhaid i gynghorau ymateb yn greadigol i sicrhau bod y gwasanaethau yr oedd eu hangen ar bobl ac yr oeddent yn dibynnu arnynt ar gael ac yn hygyrch. Yn sgîl y pandemig, mae'r datrysiadau, strategaethau a thechnolegau arloesol hyn wedi helpu i greu tirwedd newydd ar gyfer darparu gwasanaethau.
- 3.8 Mae cynghorau a dinasyddion fel ei gilydd bellach yn byw mewn hinsawdd sy'n her ac yn drawsnewidiol lle mae darpariaeth 'brics a mortar' yn llai amlwg a pherthnasol, a lle mae opsiynau digidol yn dod yn opsiynau diofyn ar gyfer llawer o wasanaethau. I rai cynghorau, mae hyn yn rhan o daith y dechreuon nhw arni cyn y pandemig. I eraill, dim ond y dechrau ydyw. Ond i bob cyngor, mae'n bwysig eu bod yn parhau i gysylltu â'r rhai y mae arnynt fwyaf angen eu cymorth ac i weithio gyda hwy, yn enwedig pobl mewn tlodi. Dylai hyn fod yn ganolog i'r penderfyniadau a'r dewisiadau maen nhw'n eu gwneud.

Mae symud gwasanaethau ar-lein yn dal i dyfu mewn pwysigrwydd ond mae allgau digidol yn dal i fod yn her fawr, yn enwedig i bobl mewn tlodi

- 3.9 Mae manteision amlwg i symud i wasanaethau digidol , i ddefnyddwyr y gwasanaeth a chynghorau. Mae annog y rhai sydd â'r risg fwyaf o dlodi i gael mynediad at wasanaethau ar-lein yn helpu pobl i fod yn fwy hunan-ddibynnol, yn rhoi mynediad iddynt at gyngor cyfredol ac yn gallu helpu defnyddwyr sy'n methu â theithio'n bell i gael mynediad at y gwasanaethau y mae eu hangen arnynt. I gynghorau, maen nhw'n gallu lleihau costau gweinyddu, a chyda system sydd wedi'i chynllunio'n dda, yn gallu sicrhau bod gwasanaethau wedi'u hintegreiddio'n well.
- 3.10 Fodd bynnag, gall digideiddio gwasanaethau achosi anawsterau. Dengys data a gyhoeddwyd gan y Swyddfa Ystadegau Gwladol²³ (ONS) fod nifer y bobl sydd erioed wedi defnyddio'r rhyngwyd yn dal i fod yn ystyfnig o uchel yng Nghymru - 8% o'r boblogaeth. Mae hynny'n uwch na'r Alban a Lloegr ond yn is na Gogledd Iwerddon. Yr ardaloedd yng Nghymru sydd â'r lefelau cysylltedd gwaethaf yw Powys (20.3%); Cymoedd Canol De Cymru (15.4%); a Chymoedd Gwent (14%). Yr ardaloedd â'r cysylltedd gorau a'r defnydd gorau o'r rhyngwyd yw Sir Fynwy a Chasnewydd (4.2%); Abertawe (5.3%); a Chaerdydd a Bro Morgannwg (5.4%).
- 3.11 O ran statws gweithgarwch economaidd, ar lefel y DU mae'r rhai sydd â'r lefelau gwaethaf o ran defnydd o'r rhyngwyd yn bobl sydd wedi ymddeol (y dywedodd 28.9% ohonynt nad ydynt byth neu mai prin eu bod yn defnyddio'r rhyngwyd) a phobl sy'n economaidd anweithgar (9.5% o'r cyfanswm). Canfu ymchwil a gyhoeddwyd gan Lloyds²⁴ hefyd mai Cymru sydd â'r nifer uchaf o bobl sydd heb ddefnyddio'r rhyngwyd yn ystod y tri mis diwethaf - 13% o'r boblogaeth - ac mae'r rhai sy'n ennill llai nag £20,000 yn fwy tebygol o beidio â bod ar-lein ac o feddu ar lai o allu i ddefnyddio gwasanaethau digidol.

23 Y Swyddfa Ystadegau Gwladol, [Internet Users, 2020](#), Ebrill 2021

24 Lloyds Bank, [UK Consumer Digital Index 2021](#)

- 3.12 Mae sicrhau nad yw'r newid cynyddol i ddigidol yn gadael unrhyw un ar ôl neu, os yw pobl yn ei chael hi'n anodd cael mynediad at wasanaethau'n ddigidol, bod cymorth yn cael ei roi ar waith i'w helpu yn hanfodol felly. Fe ganfuom ni fod y rhan fwyaf o gynghorau'n cydnabod problem allgau digidol, gan bod 14 o'r 22 o gynghorau yng Nghymru wedi mabwysiadu strategaeth ddigidol a bod nifer o'r rhain yn canolbwyntio ar fynd i'r afael ag allgau digidol. Er enghraifft, mae strategaeth ddigidol Cyngor Caerdydd yn gwneud ymrwymiad i leihau allgau posibl o wasanaethau digidol trwy:
- a cyflogi swyddogion â chyfrifoldebau penodol am gynhwysiant digidol;
 - b darparu dyfeisiau 4G i rai nad ydynt yn gallu fforddio prynu offer;
 - c cynnig meddygfeydd digidol ar ledled y ddinas;
 - ch cyflwyno sesiynau galw heibio wythnosol am ddim i roi cymorth i bobl sy'n llai hyderus wrth ddefnyddio TG; ac
 - d creu llinell ffôn gyhoeddus bwrpasol ar gyfer ymholiadau digidol.
- 3.13 Fodd bynnag, nid yw ystod a natur gynhwysfawr y cymorth yng Nghaerdydd bob amser yn cael eu hefelychu mewn mannau eraill. Er bod 15 o'r 22 o gynghorau yn cyfeirio'n benodol at effaith negyddol allgau digidol fel maes ar gyfer gweithredu mewn cynllun corfforaethol neu strategaeth gorfforaethol, dim ond 12 cyngor sy'n rhoi mynediad i bobl at raglen cynhwysiant sgiliau digidol a dim ond pump sy'n darparu dyfeisiau i helpu pobl i gael mynediad at wasanaethau ar-lein. Hefyd, nid oes gan yr un cyngor dudalen lanio nac adnoddau gwe pwrpasol â ffocws ar dlodi sy'n dod â holl waith y cyngor ynghyd mewn un lle hawdd-dod-o-hyd-iddo sy'n hyrwyddo'n rhagweithiol mewn un lle yr hyn y mae angen i bobl ei wneud i gael yr help y mae ei angen arnynt.
- 3.14 Un o'r blaenoriaethau yn Tlodi Plant: Cynllun Gweithredu Pwyslais ar Incwm gan Lywodraeth Cymru yw sicrhau bod teuluoedd yng Nghymru yn cael eu cynorthwyo i hawlio'r holl gymorth ariannol y mae ganddynt hawl iddo trwy ddatblygu dull 'dywedwch wrthym unwaith'. Mae bod ag 'un pwynt mynediad' i wasanaethau yn helpu i leihau cymhlethdod yn y system ac yn gwneud y dinesydd yn ganolog i'r drefn darparu gwasanaethau trwy ei gwneud yn ofynnol i gynghorau greu'r cysylltiadau a darparu gwasanaethau yn hytrach na bod rhywun yn gorfod ysgrifennu, ffonio neu hyd yn oed ymweld â phob gwasanaeth yn unigol i ofyn am help.

3.15 Mae canfyddiadau ein hadolygiad yn amlygu bod cynghorau yn dal i weinyddu, rheoli a darparu gwasanaethau mewn amrywiaeth eang o ffyrdd ac nad yw'r un cyngor wedi creu un porth i mewn i wasanaethau. Er enghraifft, mae'n rhaid i bobl gwblhau ffurflenni cais lluosog sy'n aml yn cofnodi'r un wybodaeth wrth wneud cais am wasanaethau tebyg. Mae gorfod adrodd ac ailadrodd eich stori er mwyn cael mynediad at wasanaethau cysylltiedig, gan nad yw gwybodaeth yn cael ei rhannu rhwng sefydliadau, yn gallu atal pobl rhag chwilio am gymorth. Er enghraifft, mae cysylltiadau â mathau eraill o gymorth a roddir gan sefydliadau eraill megis rheoli dyledion, banciau bwyd a chyngor ehangach yn amrywio'n fawr. Ceir hefyd wrthwynebiad parhaus i rannu gwybodaeth ar draws systemau, rhwng adrannau cynghorau a chyda phartneriaid oherwydd pryderon ynghylch diogelu data ac ofn cael eu cosbi.

Gall gwasanaethau cyhoeddusrwydd, cyngor a gwybodaeth cynhwysfawr ac integredig helpu pobl sy'n cael trafferthion yn sylweddol ond mae'r darlun ledled Cymru yn gymysg, ac mae cynghorau'n ei chael hi'n anodd blaenoriaethu gwaith ataliol oherwydd y niferoedd uchel o bobl sydd mewn argyfwng

3.16 Mae tirwedd gwasanaethau cyhoeddus yn eang, yn amrywiol ac yn gymhleth gyda chymysgedd o sefydliadau o wahanol sectorau yn darparu ystod enfawr o wasanaethau sydd prin yn cael eu cydlynu â'i gilydd. Gall pobl ei chael hi'n anodd dod o hyd i'w ffordd trwy'r system a chael mynediad at y cymorth y mae ei angen arnynt, yn enwedig pan ydynt yn cael trafferth cael deupen llinyn ynghyd.

3.17 Gwelsom rai enghreifftiau cadarnhaol o sut mae gwasanaethau cyngor a gwasanaethau'r trydydd sector yn integreiddio a chydweithio i ddarparu ymateb cynhwysfawr sy'n canolbwyntio ar helpu pobl mewn angen. Er enghraifft, yng Nghaerdydd, mae'r ganolfan Cyngor ar Bopeth leol, Undeb Credyd Caerdydd a'r Fro a gwasanaethau cynghori Cyngor Caerdydd yn gweithredu o Hybiau Cymunedol ledled y ddinas. Trwy'r gwaith cydweithredol hwn mae'r cyngor a'i bartneriaid yn darparu gwasanaeth cynghori un stop sy'n helpu pobl i gael mwy o arian a chymorth.

3.18 Yn yr un modd, mae Cyngor Sir Ddinbych yn gweithio trwy Fwrdd Datblygu Cymunedol y Rhyl i dargedu'r rhai mwyaf anghenus ac i roi cymorth a chynhorthwy. Mae rhai cynghorau hefyd yn cynnal ymgyrchoedd hysbysebu yn rheolaidd i sicrhau bod pobl yn ymwybodol o'r hyn sydd ar gael a'r hyn y mae ganddynt hawl iddo. Ymgyrch [Llwgu yn ystod y Gwyliau](#) Sir y Fflint a roddodd gymorth i ddsbarthu miloedd o brydau bwyd yn ystod gwyliau ysgol ac ymgyrch gyfathrebu ar y cyd gan gynghorau Castell-nedd Port Talbot ac Abertawe i gynyddu'r nifer sy'n hawlio credyd pensiwn.

- 3.19 Fodd bynnag, nid yw'r dulliau hyn bob amser yn cael eu hefelychu, ac mae rhai cynghorau'n gweithredu'n annibynnol ar bartneriaid, sy'n gallu creu anawsterau i bobl mewn tlodi. Fe wnaeth y rhai y gwnaethom ni siarad gyda hwy nodi eu bod yn aml yn ei chael hi'n anodd dod o hyd i wybodaeth, nad ydynt yn gwybod ble i ddechrau, nac at bwy i fynd, yn enwedig pan fydd sawl sefydliad yn cynnig gwasanaethau tebyg. Roedd adborth gan bobl sy'n defnyddio gwasanaethau cynghori'n nodi, pan fyddant yn gallu cael mynediad at wasanaethau'n gyflym a chael cyngor a chymorth manwl, bod hyn yn aml yn ddigon i atal problemau llai rhag troi'n argyfwng na ellir ei reoli.
- 3.20 Nododd Cyngor ar Bopeth Cymru a Chyngor Abertawe ill dau fod pobl yn aml yn gyndyn o ymgysylltu â chyngor a cheisio cymorth os oes arnynt arian iddo hefyd, gan ofni y bydd y cyngor yn mynd ar eu holau am beidio â thalu dyled. Er mwyn mynd i'r afael â hyn, mae Cyngor Abertawe'n datblygu Polisi Adfer Dyled Bersonol Corfforaethol a fydd yn amlinellu'r egwyddorion ar gyfer cefnogi pobl sydd â dyled bersonol heb ei thalu gyda'r cyngor.
- 3.21 Yn ystod cyfweiliadau, roedd y rhan fwyaf o swyddogion yn teimlo bod gweithgarwch y cyngor yn canolbwyntio gan amlaf ar ymdrin â phobl mewn argyfwng yn hytrach nag atal pobl rhag mynd i mewn i dlodi yn y lle cyntaf. Mae hyn gan mwyaf yn adlewyrchiad o'r lefelau uchel o alw am wasanaethau gan bobl sy'n ei chael hi'n anodd o ddydd i ddydd ac sy'n methu â dygymod heb gymorth. Er enghraifft, dywedodd Cyngor ar Bopeth yn ddiweddar bod y galw am eu gwasanaethau wedi cynyddu 200% yn ystod y ddwy flynedd ddiwethaf²⁵. Gwelsom hefyd mai prif ffocws gwaith atal yw rhoi cyngor amserol, yn enwedig sicrhau bod pobl yn cael mynediad at y budd-daliadau y mae ganddynt hawl i'w cael, a chynorthwyo pobl i gael cyflogaeth. Gall y gwasanaethau hyn gael eu darparu'n uniongyrchol gan gynghorau ond hefyd gan gyrff y trydydd sector, yn arbennig, sefydliadau fel Cyngor ar Bopeth.

25 <https://www.itv.com/news/wales/2022-10-03/its-a-scary-time-citizens-advice-sees-200-jump-in-people-needing-help>

Mae hybiau cymunedol yn cynnig cyfle i gynghorau helpu pobl pan ydynt mewn argyfwng

- 3.22 Fe wnaeth symud gwasanaethau i gymunedau, yn enwedig trwy ddatblygu hybiau cymunedol, alluogi cynghorau i gydlynu ymatebion a sicrhau bod gwasanaethau'n dal i fod ar gael yn ystod y pandemig. Fe wnaeth yr hybiau hyn gryfhau amlygrwydd gwasanaethau cynghorau yn y gymuned yn ystod y pandemig a'r rhain yn aml oedd y man galw cyntaf i bobl fregus. Gyda thlodi mewn golwg gallant hefyd weithredu fel y man galw cyntaf i sicrhau bod pobl yn cael cymorth.
- 3.23 Roedd rhai'n darparu gwasanaethau'n uniongyrchol tra bo eraill yn cynnig gwasanaeth brysbennu, gan asesu'r angen a gwneud atgyfeiriadau at wasanaethau eraill y cyngor neu bartneriaid. Yn ystod y pandemig, fe wnaethant helpu i ddsbarthu cyllid tlodi tanwydd a rhoi taliadau hunan-ynysu ar y llwybr carlam. Er enghraifft, creodd Caerdydd 22 o hybiau cymunedol, mae gan Geredigion bum hyb cymunedol, mae gan Gasnewydd bedwar hyb cymunedol, ac o dan Fwrdd Uchelgais Economaidd Gogledd Cymru, mae pum Hyb Cymorth Covid.
- 3.24 Mae hybiau hefyd yn aml yn aml yn amlbwrpas, gan ddarparu a lletya ystod o weithgareddau a gwasanaethau a ddefnyddir gan lawer o wahanol bobl. Mae'r ystod o wasanaethau'n adlewyrchu'r angen lleol a gallant gael eu darparu gan bobl leol, sefydliadau eraill neu asiantaethau cyhoeddus. Maent hefyd yn cefnogi cydweithio gwell a gwasanaethau mwy integredig. Gallant drawsnewid adeiladau presennol, nas defnyddir a darparu ffocws ar gyfer adfywio a arweinir gan y gymuned. Eu cryfder craidd yw eu bod yn darparu presenoldeb cryfach mewn cymunedau ac yn gallu ymateb yn gynt i bobl sydd mewn trafferthion. Felly, gall hybiau cymunedol helpu i adeiladu cymunedau mwy cydlynus a chydnerth.

Mae'r arfer o ddeall effaith bosibl penderfyniadau polisi a gwybod beth sy'n gweithio'n amrywio'n eang

- 3.25 Mae deall effaith penderfyniadau polisi a phenderfyniadau am gyllidebau, ar yr adeg pan ydych yn cytuno ar gamau gweithredu ond hefyd pan ydych yn gwerthuso effaith a llwyddiant eich penderfyniadau, yn hanfodol er mwyn i gynghorau wneud y gorau o'u hymdrechion o ran mynd i'r afael â thlodi a lleddfdu tlodi. Bydd asesiad effaith trylwyr a gwybodus yn helpu gwasanaethau cyhoeddus i osgoi gwneud penderfyniadau gwael ac yn eu cynorthwyo i gyflawni eu cyfrifoldebau cyfreithiol. A bydd bod â data cynhwysfawr, o ansawdd da a pherthnasol sy'n cael ei werthuso, ei herio ac y creffir arno'n cryfhau atebolrwydd ac yn ei gwneud yn bosibl cymryd camau cywiro yn gyflym.

Mae pob cyngor yn cynnal rhyw fath o asesiad i bennu effaith economaidd-gymdeithasol debygol dewisiadau a phenderfyniadau polisi, ond mae'r dull yn amrywio ac nid yw bob amser yn effeithiol

- 3.26 Daeth y [Ddyletswydd Economaidd-gymdeithasol](#) i rym yng Nghymru ar 31 Mawrth 2021. Ei nod yw gwella'r broses benderfynu a helpu'r rhai sydd dan anfantais yn economaidd-gymdeithasol. Yn awr, rhaid i gynghorau feddwl sut y gall eu penderfyniadau strategol, fel pennu amcanion a datblygu gwasanaethau cyhoeddus, wella cydraddoldeb o ran canlyniadau i bobl sy'n dioddef anfantais economaidd-gymdeithasol. Yn benodol, wrth wneud penderfyniadau strategol am fynd i'r afael â thlodi, rhaid i gynghorau ddangos sut y maent yn rhoi ystyriaeth effeithiol i farn y rhai yr effeithir arnynt gan y penderfyniadau hynny. Dim ond trwy gynnwys pobl trwy ymgysylltu ac ymgynghori effeithiol y gellir cyflawni hyn, gan ystyried eu barn yn ofalus a sicrhau bod polisi'n adlewyrchu barn dinasyddion.
- 3.27 Canfuom fod pob cyngor yn cynnal rhyw fath o asesiad i benderfynu ar effaith economaidd-gymdeithasol debygol penderfyniadau. Mae llawer yn defnyddio asesiad effaith integredig sy'n dod â phob ystyriaeth polisi statudol a chorfforaethol allweddol at ei gilydd mewn un lle, gan ganolbwyntio ar y goblygiadau mewn perthynas, fel arfer, â blaenoriaethau'r cynllun corfforaethol; amcanion llesiant; y Gymraeg; cydraddoldeb; materion ehangach yn y cyngor o safbwynt cyfreithiol, pobl a chyllid; a'r ddyletswydd economaidd-gymdeithasol newydd. Mae rhai hefyd yn ystyried y Ddeddf Hawliau Dynol a chonfensiwn y Cenhedloedd Unedig ar hawliau'r plentyn.
- 3.28 Mae gan Gyngor Abertawe asesiad effaith integredig cynhwysfawr sydd nid yn unig yn ystyried yn fanwl effaith debygol penderfyniad polisi ar yr amryw gyfrifoldebau statudol ond sydd hefyd yn cynnwys adrannau sy'n ymdrin â'r canlynol:
- a gweithgarwch cynnwys sy'n nodi'r rhai y mae'r gwasanaeth wedi ymgysylltu â nhw wrth benderfynu ar ei bolisi strategol megis partneriaid, defnyddwyr gwasanaeth a'r rhai y mae'n cyd-gynhyrchu â hwy;
 - b asesiad o'r effaith gronnydd/campau lliniaru i sicrhau bod y polisi yn cael ei ystyried yn ei gyflawnder sy'n dangos sut y mae'n cysylltu ar draws gwasanaethau a ddarperir ar draws y cyngor;
 - c sut y bydd gwasanaeth y cyngor yn monitro ac yn gwerthuso'r effaith er mwyn gallu gwneud newidiadau'n gyflym; a
 - ch cynllun gweithredu sy'n nodi'r gweithgareddau y bydd y Cyngor yn eu cyflawni o ganlyniad i'r Asesiad Effaith Integredig.

- 3.29 Mae Caerffili hefyd yn cynnwys chwe asesiad economaidd-gymdeithasol manwl yn hytrach nag un ystyriaeth sy'n cynnwys pawb. Mae'r rhain yn cwmpasu asesiadau penodol sy'n edrych ar incwm isel/tlodi incwm; cyfoeth isel a/neu ddim cyfoeth; amddifadedd materol; amddifadedd ardal; cefndir economaidd-gymdeithasol; ac anfantais economaidd-gymdeithasol. Mae hyn yn galluogi'r Cyngor i ystyried materion economaidd-gymdeithasol mewn dyfnder sylweddol i dargedu camau gweithredu yn well.
- 3.30 Gwelsom hefyd wendidau yn asesiadau cynghorau eraill o'r effaith economaidd-gymdeithasol. Roedd llawer o asesiadau effaith a adolygwyd gennym yn dod i'r casgliad nad oes angen cynnal asesiad trylwyr hyd yn oed pan fo'r polisi'n dwyn goblygiadau economaidd-gymdeithasol amlwg. Er enghraifft, gostyngiadau mewn gwasanaethau a thoriadau mewn cyllidebau. Mewn eraill gwelsom fod rhai asesiadau a gwblhawyd yn fyr iawn, nad oeddent ond yn rhyw fras ystyried effaith gymdeithasol-economaidd bosibl polisi a bod diffyg manylion am oblygiadau economaidd-gymdeithasol tyngedfennol mewn perthynas â chynlluniau Adfer COVID, newidiadau i feini prawf ar gyfer grantiau a chymorth arall. Ac roedd hyn er bod sawl cyngor yn fframio'r polisi a gyflwynwyd ar gyfer penderfyniad fel un a fyddai'n ei helpu i fynd i'r afael â thlodi.
- 3.31 Mae'r dystiolaeth y dibynnir arni ac a ddefnyddir i gwblhau asesiadau hefyd yn amrywio o ran dyfnder ac ansawdd ac nid yw pob un yn defnyddio'r trylwyredd a fabwysiadwyd yn Abertawe a Chaerffili. Er enghraifft, gwelsom fod gwybodaeth ymgynghori a chynnwys yn aml wedi dyddio gan dynnu ar ddata cyn y pandemig neu ei bod yn annigonol i roi adborth ystyrlon i helpu i lunio casgliadau yn yr asesiad effaith.

Mae deall angen a thynnu ar ystod eang o ddata i lunio ymatebion yn dal i fod yn faes ar gyfer gwella ac mae'r rhan fwyaf o gynghorau'n cael trafferth dangos gwerth eu gwaith o ran lleddfu a mynd i'r afael â thlodi

- 3.32 Mae angen dealltwriaeth dda am ddata lleol a chenedlaethol er mwyn datblygu camau gweithredu penodol, amserol a all gael yr effaith fwyaf. Mae'r ddealltwriaeth hefyd yn galluogi cynghorau i nodi rhaglenni effeithiol â chanlyniadau cadarnhaol, sy'n hanfodol i greu goruchwyliaeth a chraffu effeithiol ar weithgarwch. Mae'r rhan fwyaf o gynghorau yn tynnu ar ddata MALIC i adnabod ardaloedd lleol o amddifadedd. Er bod hyn yn sylfaen ddefnyddiol, mae'r data hwn yn hanesyddol ac yn hen gan mwyaf. Mae'n arbennig o wan yn awr am ei fod wedi cael ei ddiweddarau ddiwethaf cyn y pandemig a'r argyfwng costau byw²⁶.

- 3.33 Fodd bynnag, gwelsom nad yw cynghorau'n gwneud defnydd llawn o'r symiau sylweddol o ddata y maent yn ei gasglu a'i ddal. Ar hyn o bryd, mae cynghorau'n canolbwyntio'n fwy ar gofnodi'r modd y cyflawnir prosiectau penodol gan gasglu manylion y niferoedd a gynorthwywyd a dim digon am effaith, lles a manteision ehangach buddsoddiadau. Nid yw'r gwendidau a'r cyfyngiadau hyn o ran sylw a ffocws yn darparu ar gyfer gwerthusiad o berfformiad, yn enwedig gan bod cynghorau'n aml yn adrodd ar wybodaeth mewn seilos ac nad ydynt yn coladu data i'w gwneud yn bosibl creu darlun cynhwysfawr o weithgarwch ac effaith ar draws y cyngor.
- 3.34 Yn yr un modd, gwelsom nad oes llawer o gymharu na meincnodi perfformiad gyda chynghorau eraill i helpu i nodi cyfleoedd i wella. Nid yw hyn yn cael ei helpu gan y diffyg dangosyddion a thargedau cenedlaethol. O ganlyniad, er bod cynghorau'n gallu nodi'r camau maen nhw'n eu cymryd, mae'r gwendidau hyn yn ei gwneud hi'n anodd gwybod yn iawn pa mor dda maen nhw'n perfformio ac a yw'r adnoddau maen nhw'n eu gwario yn cael yr effaith orau y gallant ei chael ac yn cynrychioli gwerth am arian.
- 3.35 Felly mae ymdrechion i wella trefniadau casglu a dadansoddi data i dargedu camau ac effaith yn well yn faes i'w wella. Mae cynghorau Ynys Môn a Cheredigion wedi datblygu dangosfyrddau o ddata sydd ar gael yn gyhoeddus er mwyn helpu i flaenoriaethu camau gweithredu yn y dyfodol. Bu Ynys Môn yn gweithio ar y cyd â Data Cymru i ddatblygu dangosfwrdd o'r fath.
- 3.36 A mynd ymhellach, mae Castell-nedd Port Talbot yn defnyddio offeryn tracio incwm isel sy'n cyfuno data'r cyngor a data sydd ar gael yn gyhoeddus i wella sut a ble maen nhw'n targedu cymorth i'r rhai sy'n hysbys i'r cyngor ac sydd eisoes yn cael gwasanaethau. Hefyd, yn ddiweddar cyhoeddodd Data Cymru offeryn data sy'n coladu data allweddol sydd ar gael yn gyhoeddus mewn un lle.
- 3.37 Mae Caerdydd yn casglu data da i ddangos effaith ei ymyriadau. Yn 2020-21, fe wnaeth y Cyngor gynorthwyo tua 17,000 o bobl trwy ei ganolfan cynghori a thrwy'r Llinell Gyngor, a hawlio £14 miliwn yn ychwanegol mewn budd-daliadau lles ar ran pobl. Yn yr un modd, fe wnaeth rhaglen 'Gofal Caerffili' yn 2020-21 sicrhau £5 miliwn o incwm ychwanegol ar gyfer tenantiaid tai cyngor yn y fwrdeistref sirol ac atal unrhyw droi allan o dai'r cyngor.



Atodiadau

1 Dull ac ymagweddau archwilio

1 Dull ac ymagweddu archwilio

Ymagwedd

Ein dull gweithredu oedd deall cynlluniau strategol cynghorau a'r modd y maent yn cymryd camau gweithredu i gefnogi'r rhai sy'n byw mewn tldi. Fe archwiliom ni'r gallu i leddfu effaith uniongyrchol tldi ar bobl, yn ogystal â gallu cynghorau i fynd i'r afael ag ef fel mater yn y tymor hir.

Mae'r adroddiad hwn yn cyd-fynd ag adolygiadau eraill sydd ar y gweill sy'n archwilio sut y mae cynghorau'n grymuso cydnerthedd cymunedau a rôl mentrau cymdeithasol wrth ddarparu gwasanaethau cyhoeddus. Gyda'i gilydd maent yn archwilio sut y mae cynghorau'n grymuso dinasyddion i fynd i'r afael â materion ac atal materion rhag datblygu i fod yn argyfwng sy'n gofyn am ymyrraeth statudol.

Fe wnaethom archwilio pob un o'r 22 prif gyngor yng Nghymru ar lefel uchel, gan reoli'r broses gyflawni i fod yn ymwybodol o'r pwysau sydd ar swyddogion cynghorau yn ystod y pandemig a'r argyfwng costau byw. Fe wnaethon ni sicrhau bod y cwmpas yn ddigon i gael golwg ar y sector cyfan ond heb dynnu sylw'n sylweddol oddi wrth waith cyflawni swyddogion. Roedd ein dull gweithredu yn hyblyg i gyd-fynd â swyddogion wrth gytuno a chyflawni ein gwaith maes.

Dulliau

Fe gwblhaom ni ein hadolygiad rhwng mis Ebrill 2021 a mis Medi 2022 ac fe ddefnyddiom ni ystod o ddulliau wrth gyflawni ein hadolygiad:

- **adolygu dogfennau:** fe wnaethon ni adolygu dogfennaeth gan Lywodraeth Cymru, cynghorau, Byrddau Gwasanaethau Cyhoeddus a chyrff cyhoeddus perthnasol eraill. Fe wnaethom hefyd adolygu ystod o gyhoeddiadau gan elusennau, grwpiau cynrychiolaidd, cyrff cyhoeddus eraill yng ngwledydd eraill y DU, a chyhoeddiadau gan Lywodraeth y DU.
- **cyfweliadau** – fe gynhaliom ni amrywiaeth o wahanol fathau o gyfweliadau:
 - cyfweliadau â swyddogion – fe gyfwelom ni â swyddogion a enwebwyd gan holl brif gynghorau Cymru, yn gyffredinol y rhai â chyfrifoldeb am dlodi neu faes gwasanaeth cysylltiedig, megis cyflogadwyedd, budd-daliadau, neu raglenni Llywodraeth Cymru. Cynhaliwyd y rhain rhwng mis Ionawr a mis Mai 2022.
 - cyfweliadau cenedlaethol - fe gyfwelom ni â chynrychiolwyr elusennau o Gymru, banciau bwyd, grwpiau'r trydydd sector, a gweision sifil. Fe wnaethom hefyd gyfweld â chynrychiolwyr elusennau a sefydliadau yn y DU a swyddogion cynghorau yng ngwledydd eraill y DU. Cynhaliwyd y rhain rhwng mis Mawrth a mis Gorffennaf 2022.
 - cyfweliadau academiaidd – gwnaethom gyfweld ag academyddion a oedd yn canolbwyntio ar dlodi a ansefydlogrwydd o dair prifysgol yn y DU. Cynhaliwyd y rhain rhwng Mawrth ac Ebrill 2022.
- **grwpiau ffocws** – fe gynhaliom ni ddau fath o grwpiau ffocws:
 - grwpiau ffocws swyddogion - yn unol â'n dull gweithredu, roedd rhai cynghorau'n teimlo ei bod yn fwy priodol i ni siarad gydag ystod o swyddogion mewn grwpiau ffocws i leihau ein heffaith ar ddarparu gwasanaethau.
 - grŵp ffocws ar brofiad personol – cynhaliwyd grŵp ffocws ym mis Ebrill 2022 gyda chynrychiolwyr Comisiwn y Gwirionedd am Dlodi Abertawe i ddeall eu profiadau a gwrando arnynt.
- **arolwg** – fe wnaethom gynnal arolwg o 16 o gleientiaid Cyngor ar Bopeth Rhondda Cynon Taf i gael gwybod am eu profiadau tlodi ym mis Mehefin 2022.
- **dadansoddi data** – buom yn casglu ac yn dadansoddi ystod o setiau data sydd ar gael yn gyhoeddus gan Lywodraeth Cymru, Llywodraeth y DU, y Swyddfa Ystadegau Gwladol a sefydliadau'r trydydd sector.



Swyddfa Archwilio Cymru

24 Heol y Gadeirlan

Caerdydd

CF11 9LJ

Ffôn: 029 2032 0500

Ffacs: 029 2032 0600

Ffôn destun: 029 2032 0660

Rydym yn croesawu galwadau
ffôn yn Gymraeg a Saesneg.

E-mail: post@archwilio.cymru

Website: www.archwilio.cymru