

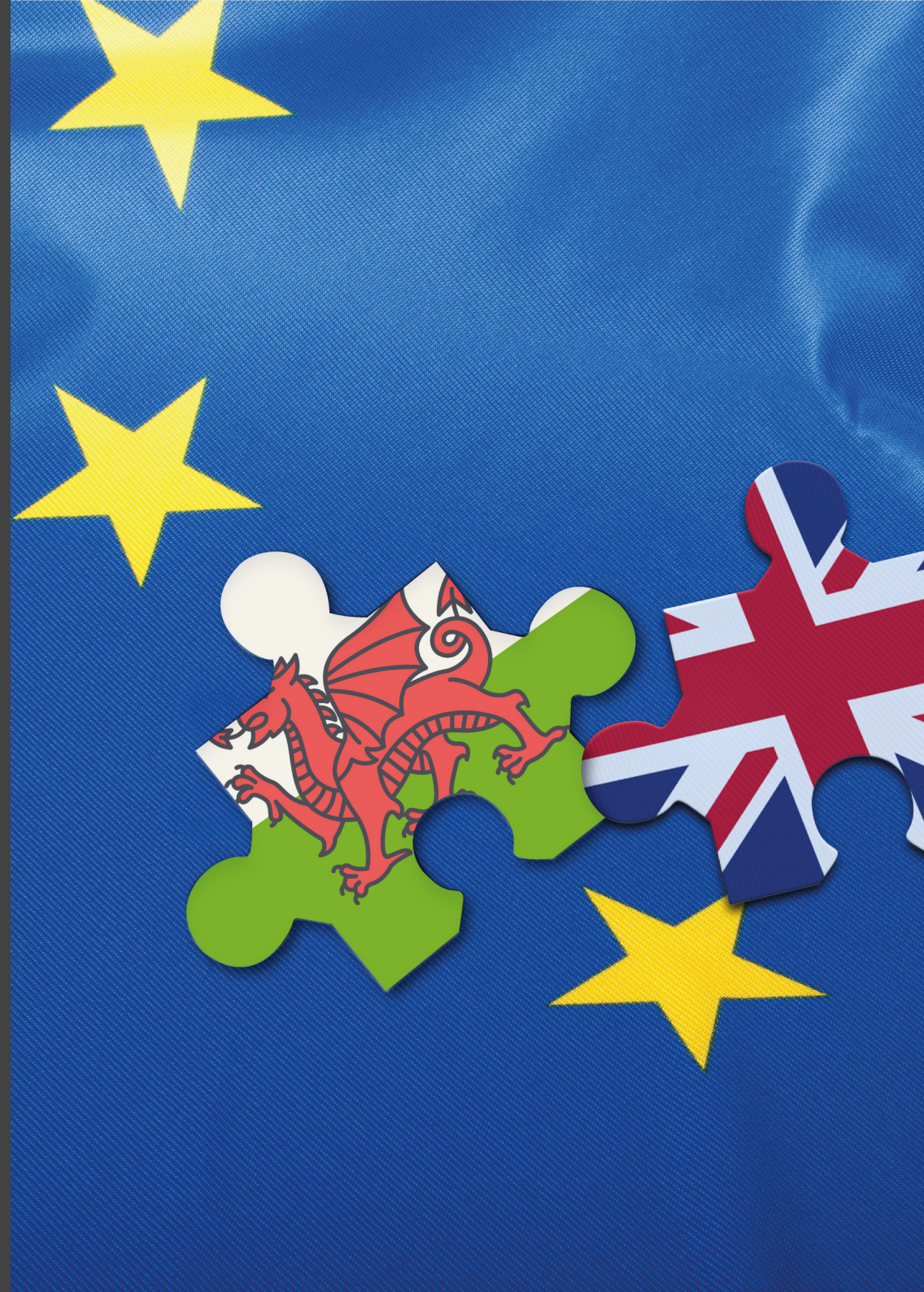
Chwefror 2019

Archwilydd Cyffredinol Cymru
Auditor General for Wales

Paratoadau yng Nghymru ar gyfer Brexit 'heb gytundeb'



WALES AUDIT OFFICE
SWYDDFA ARCHWILIO CYMRU



Paratowyd yr adroddiad hwn i'w gyflwyno i'r Cynulliad Cenedlaethol
o dan Ddeddf Llywodraeth Cymru 2006 a Deddf Archwilio Cyhoeddus (Cymru) 2004.

Roedd tîm astudio Swyddfa Archwilio Cymru yn cynnwys Mark Jeffs, Chris Pugh, Emma Woodcock,
Adam Marshall, Christine Nash and Nick Davies o dan gyfarwyddyd Mike Usher.

Swyddfa Archwilio Cymru
24 Heol y Gadeirlan
Caerdydd
CF11 9LJ

Mae'r Archwilydd Cyffredinol yn annibynnol o'r Cynulliad Cenedlaethol ac o lywodraeth. Mae'n archwilio ac yn ardystio cyfrifon Llywodraeth Cymru a'r cyrff cyhoeddus sy'n gysylltiedig â hi ac a noddir ganddi, gan gynnwys cyrff y GIG. Mae ganddo'r pŵer i gyflwyno adroddiadau i'r Cynulliad Cenedlaethol ar ddarbodaeth, effeithlonrwydd ac effeithiolrwydd y defnydd a wna'r sefydliadau hynny o'u hadnoddau wrth gyflawni eu swyddogaethau, a sut y gallent wella'r defnydd hwnnw.

Mae'r Archwilydd Cyffredinol hefyd yn archwilio cyrff llywodraeth leol yng Nghymru, mae'n cynnal astudiaethau gwerth am arian mewn llywodraeth leol ac yn arolygu cydymffurfiaeth gydag anghenion Mesur Llywodraeth Leol (Cymru) 2009.

Mae'r Archwilydd Cyffredinol yn ymgymryd â'i waith gan ddefnyddio staff ac adnoddau eraill a ddarperir gan Swyddfa Archwilio Cymru, sydd yn fwrdd statudol wedi'i sefydlu ar gyfer y nod hwnnw ac i fonitro a chynghori'r Archwilydd Cyffredinol.

© Archwilydd Cyffredinol Cymru 2019

Cewch aildefnyddio'r cyhoeddiad hwn (heb gynnwys y logos) yn rhad ac am ddim mewn unrhyw fformat neu gyfrwng. Os byddwch yn ei aildefnyddio, rhaid i chi ei aildefnyddio'n gywir ac nid mewn cyd-destun camarweiniol. Rhaid cydnabod y deunydd fel hawlfraint Archwilydd Cyffredinol Cymru a rhaid rhoi teitl y cyhoeddiad hwn. Lle nodwyd deunydd hawlfraint unrhyw drydydd parti bydd angen i chi gael caniatâd gan ddeiliaid yr hawlfraint dan sylw cyn ei aildefnyddio.

Am fwy o wybodaeth, neu os ydych angen unrhyw un o'n cyhoeddiadau mewn ffurf ac/neu iaith wahanol, cysylltwch â ni drwy ffonio 029 2032 0500 neu drwy e-bostio post@archwilio.cymru. Rydym yn croesawu galwadau ffôn yn Gymraeg a Saesneg. Gallwch ysgrifennu atom hefyd, yn Gymraeg neu'n Saesneg, a byddwn yn ymateb yn yr iaith rydych chi wedi ei defnyddio. Ni fydd gohebu yn Gymraeg yn arwain at oedi.

This document is also available in English.

Tudalen cynnwys

Ynglŷn â'r adroddiad hwn	4
Fy marn gyffredinol a negeseuon allweddol	7
Ni all ansicrwydd fod yn esgus am ddiffyg gweithredu, ac ni ddylid ystyried archwilio fel rhwystr i gynllunio'n effeithiol ar gyfer Brexit	7
Atgyfnerthu a dyfnhau dull 'un gwasanaeth cyhoeddus' o ran paratoi yn bellach	8
Atgyfnerthu arweinyddiaeth ddinesig ar baratodau ar gyfer Brexit 'heb gytundeb'	9
Canfyddiadau allweddol	10
Mae cyrff cyhoeddus yn datblygu strwythurau newydd ar gyfer rheoli effeithiau Brexit ochr yn ochr â hen drefniadau	10
Mae gwasanaethau cyhoeddus yn adrodd am ddiffyg capasiti i reoli Brexit, sydd hefyd yn cael effaith ganlyniadol sylweddol ar feysydd gwasanaeth eraill.	13
Mae'r holl gyrff wedi nodi risgiau a rhai cyfleoedd yn sgil Brexit, ond mae graddau eu cynlluniau i leddfu'r risgiau hynny yn amrywio	13
Atodiad 1 – Crynodebau yn seiliedig ar sector	21
Llywodraeth Leol	21
Cyrff y GIG	22
Cyrff Noddedig Llywodraeth Cymru a sefydliadau cysylltiedig	23
Gwasanaethau Tân ac Achub/Awdurdodau Parciau Cenedlaethol	24
Atodiad 2 – Trefniadau ar draws y sector cyhoeddus a Llywodraeth Cymru	25
Atodiad 3 – Dulliau Archwilio	28

Ynglŷn â'r adroddiad hwn

- 1 Yn ystod tymor yr hydref 2018, penderfynais adolygu trefniadau cyrff cyhoeddus yng Nghymru i reoli goblygiadau, risgiau a chyfleoedd Brexit. Wrth feddwl am gwmpas fy ngwaith, rwyf wedi bod yn ystyriol o farn Llywodraeth Cymru na ellir lliniaru effeithiau Brexit ar Gymru yn llwyr ac y cedwir nifer o feysydd polisi perthnasol ar gyfer Llywodraeth y DU. Yr wyf, wrth gwrs, yn ymwybodol o'r ansicrwydd gwleidyddol parhaus am ffurf Brexit a bod Brexit yn her newydd i'r holl gyrff cyhoeddus, felly nid oes map 'oddi ar y sill' neu becyn cymorth ar yr hyn y dylid ei wneud. Fel y cyfryw, nid wyf yn disgwyl i bob gorff cyhoeddus fod â chynlluniau trylwyr ar gyfer bob goblygiad, risg a chyfle yn sgil Brexit.
- 2 Ym mis Tachwedd 2018, fe wnaethom wahodd Prif Weithredwyr cyrff cyhoeddus datganoledig yng Nghymru i rannu tystiolaeth o'u paratodau ar gyfer Brexit. Erbyn hyn mae pawb wedi ymateb, ac mae'r rhan fwyaf wedi cwblhau hunan-asesiad. Yn ogystal â hynny, rydym wedi cyflawni gwaith maes manwl yn edrych ar baratodau a threfniadau Llywodraeth Cymru ei hun ar gyfer Brexit, gan ystyried ei swyddogaeth arwain ehangach ar draws sector cyhoeddus Cymru.
- 3 Pan benderfynais gwblhau'r gwaith hwn, yn wreiddiol, roeddwn wedi bwriadu cynhyrchu adroddiad ar ddiwedd haf 2019. Ond roeddwn hefyd yn cydnabod y gallwn fod angen adrodd yn gynharach os byddai Brexit 'heb gytundeb' (**Blwch 1**) ym mis Mawrth yn edrych yn sylweddol debygol. Gydag amser byr iawn i fynd, mae'r Senedd eto i gadarnhau'r Cytundeb Ymadael y mae Llywodraeth y DU wedi dod i delerau arno gyda'r Undeb Ewropeaidd (UE). Y sefyllfa gyfreithiol yw y bydd y DU yn gadael yr Undeb Ewropeaidd am 11pm ar 29 Mawrth 2019, ni waeth a oes Cytundeb Ymadael wedi'i gadarnhau ai peidio. Mae nifer o ffyrdd y gallai hyn newid. Ond ar adeg cyhoeddi'r ddogfen hon, mae cyfle sylweddol o Brexit 'heb gytundeb' o hyd.

Blwch 1: beth yw Brexit 'heb gytundeb'?

Mae Brexit 'hebgytundeb' yn golygu fod y DU yn gadael yr UE heb Gytundeb Ymadael yn ei le. Ni fyddai cyfnod pontio na chytundeb ar y berthynas yn y dyfodol. Ni fyddai'r DU yn rhan o'r farchnad sengl a'r undeb tollau bellach ac ni fyddai'n rhan o gytundebau masnach UE gyda gweddill y byd. Byddai'n masnachu ar reolau Sefydliad Masnach y Byd nes iddo ddod i delerau newydd ar fasnachu a chytundebau tollau. O ganlyniad, byddai angen cynnal gwiriadau newydd ar nwyddau sy'n gadael y DU a'r rhai sy'n dod i mewn, gydag effeithiau posibl ar gyfer porthladdoedd ac amhariad i gadwyni cyflenwi.¹ Byddai angen rhoi trefniadau newydd ar waith ar gyfer diwydiannau sydd ar hyn o bryd yn gweithredu o dan reolau a chyrrff rheoleiddio'r UE.

Mae Llywodraeth y DU, yr UE a Llywodraeth Cymru i gyd wedi cyhoeddi cyngor a gwybodaeth² yn nodi effeithiau posibl Brexit 'heb gytundeb'. Mae Llywodraeth y DU yn disgwyl dod i gytundeb gyda'r UE ar faterion penodol er mwyn osgoi effeithiau mwyaf trwblus Brexit 'heb gytundeb'. Ym mis Rhagfyr 2018, cyhoeddodd y Comisiwn Ewropeaidd y byddai'n cyflwyno mesurau dros dro mewn rhai meysydd, fel hawliau dinasyddion, cludo nwyddau a hedfan er mwyn lliniaru rhai o effeithiau Brexit 'heb gytundeb.'

- 4 Fe Archwilydd Cyffredinol Cymru, nid oes gennyf farn ar y trafodaethau gwleidyddol neu'r penderfyniadau polisi o ran y ffurf y dylai Brexit ei gymryd. Ond mae gen i swyddogaeth i roi sicrwydd ar ddull sector cyhoeddus Cymru ar reoli effeithiau Brexit 'heb gytundeb'. O ystyried fod 29 Mawrth yn agosáu a bod y ffenestr ar gyfer gweithredu yn culhau, rwyf yn nodi yn y papur hwn fy marn gynnar ar y dystiolaeth rwyf wedi'i chasglu, ynghyd â rhai negeseuon allweddol ar gyfer cyrrff cyhoeddus, er mwyn helpu gyda'u gwaith cynllunio yn yr wythnosau a'r misoedd sydd i ddod.
- 5 Mae fy nghanfyddiadau'n dod gyda gwaharddiadau sylweddol ar natur y gwaith rwyf wedi'i gyflawni (Blwch 2).

- 1 Mae Llywodraeth y DU wedi dweud y bydd yn rhoi 'gweithdrefnau pontio syml' ar waith i ddechrau ar gyfer nwyddau sy'n cyrraedd o'r UE. Mae'r UE wedi dweud y bydd yn cymhwyso ei reolau i'r holl fewnforion ac allforion i'r DU.
- 2 Gellir gweld hysbysiadau Llywodraeth y DU yn <https://www.gov.uk/government/collections/how-to-prepare-if-the-uk-leaves-the-eu-with-no-deal>; Gellir gweld cyngor a gwybodaeth Llywodraeth Cymru yn <https://beta.gov.wales/preparing-wales>; Mae hysbysiad wrth gefn Rhagfyr 2018 yr UE ar gael yn Gellir gweld hysbysiadau Llywodraeth y DU yn <https://www.gov.uk/government/collections/how-to-prepare-if-the-uk-leaves-the-eu-with-no-deal>; Gellir gweld cyngor a gwybodaeth Llywodraeth Cymru yn <https://beta.gov.wales/preparing-wales>; Mae hysbysiad wrth gefn Rhagfyr 2018 yr UE ar gael yn https://ec.europa.eu/info/publications/communication-19-december-2018-preparing-withdrawal-united-kingdom-european-union-30-march-2019-implementing-commissions-contingency-action-plan_en

Blwch 2: gwaharddiadau ar gyloch gwaith, cwmpas a'r dystiolaeth a ddefnyddiwyd fel sail i fy ngwaith

- **Cylch Gwaith:** Mae fy ngwaith wedi cwmpasu'r cyrff datganoledig. Mae nifer o brif effeithiau Brexit yn ymwneud â materion nad ydynt wedi'u datganoli, fel mewnfudo, tollau a rheoli ffiniau. Rwyf wedi edrych ar sut mae cyrff cyhoeddus Cymru yn ymgysylltu gydag awdurdodau'r DU, ond nid fy rôl yw gwneud sylwadau ar effeithiolrwydd trefniadau Llywodraeth y DU. Mae'r Swyddfa Archwilio Genedlaethol wedi cynhyrchu nifer o adroddiadau ar baratodau Llywodraeth y DU ar gyfer Brexit³. Mae'r diweddaraf o'r adroddiadau hyn wedi dangos ei bod hi'n debygol y bydd heriau sylweddol mewn rhai meysydd sy'n effeithio ar Gymru mewn achos o ddim cytundeb. Yn benodol, fe wnaeth adroddiad y Swyddfa Archwilio Genedlaethol ym mis Hydref 2018 ar ffin y DU ganfod fod y llywodraeth wedi cydnabod y bydd y ffin yn 'llai nag optimaidd' mewn sefyllfa 'Lle nad oes cytundeb ymadael'. [Mae'r Swyddfa Archwilio Genedlaethol] yn cytuno gyda'r asesiad hwn, a gallai gymryd amser i roi ffin cwbl weithredol ar waith. Bydd unigolion a busnesau'n teimlo effaith ffin nad yw'n optimaidd i raddau amrywiol. Mae'r llywodraeth yn rhoi ymatebion ymdopi ar waith lle mae hynny'n bosibl. Amser a ddengys pa mor effeithiol fydd y rhain.⁴
- **Cwmpas:** Mae Brexit yn hynod gymhleth ac mae effeithiau posibl anhysbys yn bodoli o hyd. Mae fy ngwaith wedi cymryd trosolwg lefel uchel o p'un a oes gan gyrff cyhoeddus Cymru drefniadau ar waith i nodi a rheoli'r goblygiadau, risgiau a'r cyfleoedd. Nid wyf wedi archwilio'n fanwl nac wedi profi ansawdd ac effeithiolrwydd y trefniadau hynny na p'un a ydynt yn debygol o weithio yn ymarferol. Byddai'n anymarferol i gynnal gwaith mor fanwl ar draws yr holl gyrff cyhoeddus a'r holl feysydd risg a chyfleoedd posibl mewn amserlen resymol.
- **Tystiolaeth:** Cafodd llawer o'r dystiolaeth rwyf wedi'i defnyddio fel sylfaen i fy nghanfyddiadau ei chasglu yn ystod mis Tachwedd a Rhagfyr 2018. Mae ansawdd y dystiolaeth a ddarparwyd yn amrywiol, a darparodd rhai cyrff fanylder cyfyngedig yn unig. Rwyf yn ymwybodol fod digwyddiadau'n symud yn gyflym, a bod gwaith pellach yn cael ei wneud wrth i'r gwaith cynllunio am Brexit 'heb gytundeb' gyflymu. Mae rhagor o fanylion am y dulliau a ddefnyddiwyd yn y gwaith hwn yn **Atodiad 3**.



3 https://www.nao.org.uk/search/pi_area/exiting-the-eu/type/report

4 Y Swyddfa Archwilio Genedlaethol, **The UK border: preparedness for EU exit**, (Hydref 2018)

Fy marn gyffredinol a negeseuon allweddol:

- 6 Yn gyffredinol, mae'r rhan fwyaf o gyrff cyhoeddus ledled Cymru yn cymryd eu gwaith cynllunio ar gyfer Brexit 'heb gytundeb' o ddifrif. Mae nifer wedi cynyddu eu gweithgarwch yn sylweddol ers haf 2018, pan ddechreuodd canlyniadau 'heb gytundeb' ddechrau edrych yn fwy posibl. Mae Llywodraeth Cymru wedi cymryd rôl arweiniol amlwg wrth gynllunio ar gyfer Brexit heb gytundeb, gan weithio gyda Llywodraeth y DU. Fodd bynnag, mae'r darlun yn amrywio ar draws y sector cyhoeddus yng Nghymru. Mae rhai cyrff wedi gwneud llawer o waith paratoi. Mae eraill wedi adrodd fod ansicrwydd parhaus wedi golygu mae paratodau cyfyngedig maen nhw wedi'u cyflawni hyd yma. Mae heriau ac ansicrwydd sylweddol o hyd y mae cyrff cyhoeddus Cymru yn mynd i'r afael â nhw. Mae nifer o gyrff yn ei chael hi'n anodd cael y capasiti pwrpasol i gynllunio ar gyfer Brexit ac yn ymgymryd â'r gwaith ar ben eu gwaith o ddydd i ddydd. Mae Llywodraeth Cymru a nifer o gyrff cyhoeddus wedi ei gwneud hi'n glir nad yw'n bosibl lliniaru effeithiau Brexit 'heb gytundeb' yn llwyr, yn enwedig ar economi Cymru. Mae cryn ffordd i fynd o hyd i droi'r cynllunio yn realiti, i greu cynlluniau terfynol, i brofi trefniadau ac i sicrhau eu bod nhw'n wydn. Wrth i waith cynllunio ar gyfer Brexit 'heb gytundeb' gyflymu a chynlluniau wrth gefn gael eu rhoi ar waith yn yr wythnosau sydd i ddod, rwyf wedi nodi rhai negeseuon allweddol ar gyfer gwasanaethau cyhoeddus ledled Cymru (Ffigur 1).

Ffigur 1: Negeseuon allweddol yr Archwilydd Cyffredinol ar gyfer gwasanaethau cyhoeddus yng Nghymru

Ni all ansicrwydd fod yn esgus am ddiffyg gweithredu, ac ni ddylid ystyried archwilio fel rhwystr i gynllunio'n effeithiol ar gyfer Brexit

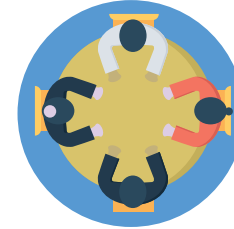
- **Ni fyddaf yn beirniadu gwariant Brexit 'heb gytundeb' rhesymol fel gwariant gwastraffus:** Ymddengys fod rhai pryderon y byddwn i'n rhoi amser caled i gyrff cyhoeddus Cymru am wario arian a threulio amser yn cynllunio am Brexit 'heb gytundeb'. Oherwydd fod y canlyniad yn aneglur, mae barn y gallai gwariant sydd eisoes wedi'i wneud fod yn ddianghenraid os nad yw'r senario 'heb gytundeb' yn materoli, y byddaf yn beirniadu hynny fel gwastraff.



Ar ddiwedd mis Ionawr 2019, ysgrifennais at holl Brif Weithredwyr cyrff cyhoeddus, i ddweud yn eglur na fyddaf yn beirniadu unrhyw un am gymryd camau rhesymol i baratoi ar gyfer a lliniaru risgiau cysylltiedig â Brexit. Mae Brexit yn cynnig heriau, a chyfleoedd, hollol newydd ac mae'n rhaid cynllunio ar eu cyfer. Cyn belled ag y bydd Brexit 'heb gytundeb' yn parhau'n bosibilrwydd, nid yw gweithredu i reoli effeithiau fydd o bosibl yn arwyddocaol cyn iddi fod yn rhy hwyr yn wastraff arian.

Atgyfnerthu a dyfnhau dull 'un gwasanaeth cyhoeddus' o ran paratoi yn bellach

- **Cynllunio gyda'n gilydd:** Un o'r pethau cadarnhaol yr wyf wedi'i weld a'i glywed yw fod cynllunio ar gyfer Brexit wedi hybu sefydliadau i weithio ar draws seilos ac mae nifer o enghreifftiau da o wasanaethau cyhoeddus yn gweithio gyda'i gilydd i ddeall a chynllunio ar gyfer Brexit 'heb gytundeb'. Er hynny, mae cwmpas o hyd i fwy o gyd-weithio wrth ddatblygu a chyflwyno cynlluniau i reoli materion a risgiau cyffredin. Gydag wythnosau i fynd cyn Brexit 'heb gytundeb', mae gan Lywodraeth Cymru swyddogaeth allweddol wrth gynyddu pa mor aml mae fforymau cenedlaethol amrywiol yn cyfarfod er mwyn sicrhau ymateb cyson a chydlynol ar draws y gwasanaethau cyhoeddus i gyd.



- **Rhannu capasiti ac adnoddau:** Mae Brexit yn digwydd yn erbyn cyd-destun cyfnod estynedig o gyni cyllidol mewn gwasanaethau cyhoeddus. Mae nifer o gyrff yn pryderu nad oes ganddynt y staff na'r arbenigedd sydd eu hangen i gynllunio'n effeithiol ar gyfer Brexit, a rheoli ei effeithiau. Yn fy marn, mae cwmpas i rannu'r capasiti a'r arbenigedd sy'n bodoli yn well, a hynny o fewn a rhwng y sectorau gwahanol yn ein gwasanaeth cyhoeddus ac mewn partneriaeth gyda'r sector preifat a'r trydydd sector. Dylai gyrff cyhoeddus hefyd edrych ar y cyllid pontio sydd ar gael i adeiladu cronfa a rennir o staff, i helpu i lenwi'r bylchau capasiti sy'n bodoli ac i weithio ar draws gyrff a sectorau.



- **Profi cynllunio a dysgu gyda'n gilydd:** Mae Llywodraeth y DU wedi nodi y gallai Brexit 'heb gytundeb' greu amhariad am gyfnod o chwe wythnos neu fwy hyd yn oed. Mae cynlluniau sifil wrth gefn sy'n bodoli eisoes yn gadarn ond yn gyffredinol fe'u defnyddir ar gyfer argyfyngau tymor byr fel tywydd eithafol, ac ar gyfer digwyddiadau unigryw mawr fel Uwchgynhadledd NATO yng Nghasnewydd. I'r graddau mwyaf posibl, hoffwn weld gyrff cyhoeddus yn adeiladu ar waith cydweithredol presennol er mwyn helpu i sicrhau cadernid parhaus cynlluniau wrth gefn cenedlaethol a lleol yn erbyn amserlenni tymor hwy. Dylai gyrff cyhoeddus Cymru hefyd adeiladu ar eu cysylltiadau gyda rhannau eraill o'r DU i gyfnewid gwersi o gynllunio a phrofi ar draws y DU.



Atgyfnerthu arweinyddiaeth ddinesig ar baratodau ar gyfer Brexit 'heb gytundeb'

- **Atgyfnerthu craffu:** Mae'r dystiolaeth a dderbyniwyd yn awgrymu fod cabinetau, pwyllgorau craffu a byrddau nawr angen cynyddu eu gweithgarwch eu hunain o ran darparu goruchwyliaeth annibynnol a democrataidd a chraffu ar gynlluniau a champau gweithredu Brexit. Ar draws y rhan fwyaf o gyrff cyhoeddus Cymru, ac eithrio Llywodraeth Cymru ei hun, mae paratodau Brexit wedi'u harwain gan dimau gweithredol gyda mewnbwn neu her anweithredol cyfyngedig.



- **Cyfathrebu ac ymgysylltu'n agored ac yn glir gyda'r cyhoedd.** Yn gyffredinol mae cyrff cyhoeddus yng Nghymru wedi bod yn disgwyl i ymgysylltu gyda'r cyhoedd nes fod ganddynt fwy o sicrwydd ar ganlyniad Brexit. Fodd bynnag, gyda'r dyddiad yn agosáu, mae'n hanfodol fod cyrff cyhoeddus yn dechrau cael sgwrsiau gyda'r cyhoedd a rhanddeiliaid allweddol, er mwyn osgoi panig ac amhariad dianghenraid. Mae nifer o bobl yn bryderus am straeon o ran prinder nwyddau penodol, ac mae hyn yn naturiol. Gall newidiadau bach mewn ymddygiad unigol fel storio meddyginiaethau, tanwydd a bwyd arwain at effeithiau sylweddol ar lefel poblogaeth. Bydd nifer o ddinasyddion yr UE sy'n byw ac yn gweithio yng Nghymru hefyd am wybodaeth beth fydd yn digwydd iddyn nhw.



Mae'n hanfodol fod gan y cyrff cyhoeddus stori eglur, bwylllog a chyson i ddweud wrth y cyhoedd am effeithiau posibl Brexit 'heb gytundeb', a'r cynlluniau sy'n cael eu gwneud. Mae gwefan 'Paratoi Cymru' ar-lein gan Lywodraeth Cymru yn cynnig man cychwyn defnyddiol ac mae nawr yn bwysig i'r holl gyrff cyhoeddus helpu i ledaenu'r negeseuon hynny i'r cyhoedd a'r cymunedau maen nhw'n gweithio gyda nhw a'u bod ar gael i ddelio gydag ymholiadau'r cyhoedd am yr hyn fydd yn digwydd.

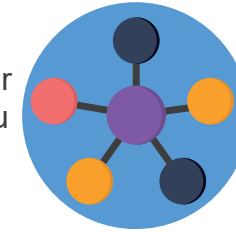
Canfyddiadau allweddol

- 7 **Mae cyrff cyhoeddus yn datblygu strwythurau newydd ar gyfer rheoli effeithiau Brexit ochr yn ochr â hen drefniadau.** Mae amrywiaeth o bwyllgorau cenedlaethol a rhanbarthol a gweithgorau i ddelio gydag agweddau penodol ar Brexit, ac mae rhai wedi'u creu yn arbennig. Mae trefniadau cenedlaethol a rhanbarthol sydd wedi'u profi ar gyfer argyfyngau sifil a chynllunio wrth gefn. Mae'r fforymau hyn yn arwain y gwaith cynllunio ar gyfer rhai elfennau ar Brexit 'heb gytundeb'. Fodd bynnag, mae trefniadau cyrff unigol yn amrywio'n sylweddol (**Ffigur 2**). Yn y rhan fwyaf o gyrff cyhoeddus, mae paratodau Brexit yn cael eu harwain yn bennaf gan swyddogion. Mae risg o fwch mewn arweinyddiaeth ddinesig os nad oes perchenogaeth glir a chraffu ar gynlluniau gan gynghorwyr etholedig ac aelodau annibynnol o fyrddau. Mae Llywodraeth Cymru wedi cymryd camau cadarnhaol i ymgysylltu arweinwyr gwasanaethau cyhoeddus drwy'r Cyngor Partneriaeth, a gynhaliodd gyfarfod arbennig ar Brexit ym mis Ionawr 2019. Wrth i gynlluniau wrth gefn ddod yn fwy cadarn ac wrth i ni symud yn nes at eu rhoi ar waith, hoffwn weld atgyfnerthu pellach o ran craffu gan gynghorwyr mewn llywodraeth leol a gan aelodau annibynnol ar fyrddau ar draws GIG Cymru a'r cyrff llywodraeth canolog.

Ffigur 2: trefniadau ar gyfer ymateb i Brexit ar draws gwasanaethau cyhoeddus datganoledig yng Nghymru

- **Trefniadau ar draws y sector cyhoeddus**

Mae trefniadau ar draws y sector cyhoeddus ar wahân ar gyfer cynlluniau wrth gefn sifil ac ar gyfer yr hyn mae Llywodraeth Cymru yn ei elw'r 'normal newydd' o ran set wahanol o reolau a systemau ôl-Brexit.



Mae **Grŵp Cymru Gydnerth** sy'n cael ei gadeirio gan y Prif Weinidog, yn cynnig arweinyddiaeth genedlaethol ar gynlluniau sifil wrth gefn. Mae ganddo ddau is-grŵp. Mae **Fforwm Cymru Gydnerth** yn dwyn yr holl wasanaethau brys ynghyd. Mae **Grŵp Risg Cymru** yn dwyn lechyd Cyhoeddus Cymru, pedwar cadeirydd y Fforymau Cydnerth Lleol (gweler y disgrifiad isod) a Llywodraeth Cymru ynghyd.

Mae nifer o fforymau ar Brexit sy'n cynnwys rhannau gwahanol o'r sector cyhoeddus. Mae'r rhain yn cynnwys Y Grŵp Ymgynghori Ewropeaidd, Y Cyngor ar gyfer Datblygu Economaidd; bwrdd crwn Brexit ar gyfer yr Amgylchedd a Materion Gwledig a Phanel Ymgynghori Parodrwydd (UE) Llywodraeth Leol a sefydlwyd yn ddiweddar iawn.

Mae grwpiau cyfredol hefyd yn cael eu defnyddio i drafod cynlluniau ar gyfer Brexit, gan gynnwys y Cyngor Partneriaeth, sy'n dwyn arweinwyr gwleidyddol ynghyd o lywodraeth leol ac arweinwyr mewn cyrff cyhoeddus eraill a'r trydydd sector, Cyngor Partneriaeth y Gweithlu, Y Fforwm Ffydd a Chyngor Partneriaeth y Trydydd Sector.

Mae gan adrannau Llywodraeth Cymru amrywiaeth o fforymau cenedlaethol y maen nhw'n eu defnyddio i gydlynu camau gweithredu ac ymgysylltu gwasanaeth ar draws y sector cyhoeddus gyda rhanddeiliaid eraill er mwyn paratoi ar gyfer Brexit mewn meysydd polisi penodol.

Mae gan Cymdeithas Llywodraeth Leol Cymru a Chyd-ffederasiwn GIG Cymru hefyd drefniadau ar gyfer dwyn cyrff ynghyd yn eu sectorau i rannu gwybodaeth ar gynllunio ar gyfer Brexit.

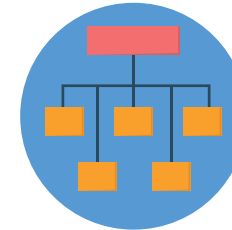
- **Trefniadau Mewnol Llywodraeth Cymru**

Mae gan Lywodraeth Cymru fframwaith llywodraethu ar gyfer gwaith paratoi am Brexit (gweler y diagram yn **Atodiad 5**).

Mae is-bwyllgor Cabinet ar Bontio Ewropeaidd yn cynnig cyfeiriad gwleidyddol.

Mae'r Grŵp Swyddogion Pontio Ewropeaidd yn dwyn arweinwyr polisi ynghyd o ar draws Llywodraeth Cymru. Mae gan y grŵp chwe is-grŵp trawsbynciol. Mae'r rhain yn mynd i'r afael â chyllid, fframweithiau, economi, parodrwydd, cyfathrebu a deddfwriaeth.

Hefyd mae timau Brexit pwrpasol ym mhob maes polisi yn gweithio ar baratodau ar gyfer Brexit, sydd yn cydlynu gyda'u cymheiriaid o amgylch y DU. Mae'r Tîm Pontio Ewropeaidd yn trefnu rhaglen gyffredinol y gwaith Brexit. Mae'n gwirio fod gwaith yng Nghymru yn gysylltiedig â gwaith ledled y DU, a bod cynnydd yn cael ei wneud yn unol â cherrig milltir allweddol.



- **Trefniadau rhanbarthol**

Yn eu hymatebion, mae'r rhan fwyaf o gyrff wedi cyfeirio at baratodau cynlluniau sifil wrth gefn Brexit yn digwydd drwy'r Fforymau Cydnerth Lleol. Mae gan y gyrff rhanbarthol hyn gyfrifoldebau statudol o dan Ddeddf Cynlluniau Sifil Wrth Gefn 2004. Maen nhw'n cynnwys cynrychiolwyr o gyrff datganoledig a gwasanaethau nad ydynt wedi'u datganoli, gan gynnwys yr awdurdodau lleol yn yr ardal, gyrff Heddlu, Tân, gyrff y GIG, y lluoedd arfog a chynrychiolwyr o gyrff cenedlaethol fel Cyfoeth Naturiol Cymru a Llywodraeth Cymru.



- **Trefniadau lleol mewn cyrff unigol**

Mae'r trefniadau mae cyrff unigol wedi'u rhoi ar waith yn amrywio'n sylweddol o fewn sectorau a rhwng gwahanol sectorau. Mae gan rai strwythurau ledled y sefydliad, ond mae rhai sydd â swyddog arwain tybiedig yn unig. Mae **Atodiad 1** yn nodi'r trefniadau mewn sectorau gwahanol yn fanylach.



- 8 **Mae gwasanaethau cyhoeddus yn adrodd am ddiffyg capasiti i reoli Brexit, sydd hefyd yn cael effaith ganlyniadol sylweddol ar feysydd gwasanaeth eraill.** Mae angen deall gwaith i baratoi ar gyfer Brexit yng nghyd-destun y degawd o setliadau ariannol tyn a gweithlu sector cyhoeddus sy'n lleihau. Mae Llywodraeth Cymru wedi creu 198 o rolau staff ychwanegol ar gontractau tymor penodol i weithio ar Brexit. Fodd bynnag, mewn nifer o achosion, yn hytrach na dod â phobl newydd i mewn, mae'n symud staff sydd yno eisoes o'u dyletswyddau arferol i dderbyn rolau Brexit a bydd rhai o'r recriwtiaid newydd yn llenwi'r swyddi gwag sydd wedi'u creu gan bobl yn symud i weithio ar rolau Brexit â blaenoriaeth. Mae swyddogion yn adrodd bod bylchau yn narpariaeth gwaith nad yw'n ymwneud â Brexit. Ar draws y gwasanaeth cyhoeddus ehangach, ychydig iawn o gyrff sydd wedi derbyn staff newydd i baratoi ar gyfer Brexit. Mae'r rhan fwyaf yn delio gyda pharatoadau Brexit fel rhan o, neu ar ben, eu swyddi o ddydd i ddydd. Mae llywodraeth leol yn pryderu fod pwysau ariannol parhaus dros y ddegawd ddiwethaf wedi peri i gynghorau ganolbwyntio llawer mwy ar gynnal darpariaeth gwasanaeth yn unig. O ganlyniad, mae llawer llai o aelodau o staff nawr sydd dal yn meddu ar yr arbenigedd cynllunio a pholisi trawsbynciol sydd ei angen i baratoi ar gyfer Brexit. Yn y GIG, mae fy ngwaith archwilio ehangach wedi nodi pryderon parhaus ynghylch capasiti rheoli o ran trawsnewid gwasanaethau. Gelwir ar yr un criw o staff rheoli i baratoi ar gyfer a rheoli effeithiau Brexit 'heb gytundeb'. Mae'r rhan fwyaf o gyrff wedi adrodd i ni fod eu gwaith ar Brexit yn cael effaith andwyol ar feysydd eraill, er nad oeddent yn mynd i fanylion nac yn egluro union natur y canlyniadau hynny.
- 9 **Mae'r holl gyrff wedi nodi risgiau a rhai cyfleoedd yn sgil Brexit, ond mae graddau eu cynlluniau i leddfu'r risgiau hynny yn amrywio.** Mae'r holl gyrff cyhoeddus wedi gwneud gwaith i ddeall goblygiadau Brexit 'heb gytundeb', yn arbennig y risgiau. Mae Llywodraeth Cymru yn chwarae rôl arweiniol wrth nodi a rheoli risgiau cenedlaethol a strategol, gan weithio gyda chydweithwyr yn Llywodraeth y DU a'r gweinyddiaethau datganoledig eraill. Er bod Llywodraeth Cymru wedi ei chael hi'n anodd ar adegau i gael gwybodaeth gyflawn neu amserol gan rai adrannau o Lywodraeth y DU, dywedwyd wrthym fod y perthnasau gwaith hynny wedi gwella dros y misoedd diwethaf. Mae gan Lywodraeth Cymru raglen fanwl o waith i fynd i'r afael â goblygiadau Brexit 'heb gytundeb', sy'n gysylltiedig â chynllunio ledled y DU. Ar gyfer y prosiectau hynny lle mae'n arwain ar baratoadau, ymddengys fod Llywodraeth Cymru ar y trywydd iawn i raddau helaeth yn erbyn ei gerrig milltir. Mae Llywodraeth Cymru hefyd yn goruchwyllo'r defnydd o Gronfa Pontio'r UE (**Blwch 3**) ar gyfer amrywiaeth eang o brosiectau a rhaglenni sydd wedi'u hanelu at helpu i baratoi Cymru ar gyfer Brexit. Ers i ni gynnal ein gwaith maes, adroddodd Cymdeithas Llywodraeth Leol Cymru ei fod wedi gwneud cais i Gronfa Pontio'r UE am gapasiti ychwanegol i gefnogi cydlynu corfforaethol mewn perthynas â chynllunio ar draws llywodraeth leol. Hefyd, mae meysydd gwasanaeth fel gofal cymdeithasol ac iechyd amgylcheddol, lle mae risgiau penodol, yn y broses o baratoi cynigion am gyllid ychwanegol ar gyfer gwaith paratoi.

Blwch 3: Cronfa Pontio'r UE

Ym mis Ionawr 2018, cyhoeddodd Llywodraeth Cymru Gronfa Pontio yr UE gwerth £50 miliwn. Bwriad y gronfa yw helpu busnesau, gwasanaethau cyhoeddus a'r trydydd sector i baratoi ar gyfer Brexit, yn unol â'r blaenoriaethau a nodwyd ym mhapur polisi allweddol Llywodraeth Cymru ar Brexit: Diogelu Dyfodol Cymru'.

Mae'r Gronfa'n canolbwyntio ar y materion hynny sy'n gysylltiedig â Brexit sydd yn eistedd o fewn pwerau datganoledig, gan weithio ochr yn ochr â dulliau sy'n bodoli eisoes o ran cefnogaeth ariannol Llywodraeth Cymru, a bwriedir iddi fod ar gael drwy'r cyfnod pontio hyd at fis Rhagfyr 2020. Mae Llywodraeth Cymru wedi mabwysiadu dull hyblyg o ystyried ceisiadau ar gyfer cyllid, gan ddefnyddio meini prawf eang sy'n gallu cwmpasu amrywiaeth eang o brosiectau posibl.

Hyd heddiw mae Llywodraeth Cymru wedi dyrannu bron i hanner y gronfa £50 miliwn ar draws amrywiaeth eang o gynigion. Mae rhagor o gynigion yn cael eu datblygu ar hyn o bryd gyda derbynwyr posibl. Mae'r cyllid sydd wedi'i gymeradwyo hyd yma wedi cynnwys y meysydd canlynol

- £7.5 miliwn i ariannu cynllun Cadernid Busnes er mwyn cynorthwyo busnesau yng Nghymru i fabwysiadu amgylchedd busnes ôl-Brexit
- £6.0 miliwn ar gyfer hyfforddi ac uwch-sgilio'r gweithlu yn sectorau modurol a diwydiant-hedfan Cymru
- £5.0 miliwn i gefnogi'r sectorau ffermio, bwyd a physgota ôl-Brexit
- Cymorth gwerth £3.5 miliwn i Brifysgol Cymru ysgogi partneriaethau rhyngwladol a hyrwyddo Cymru fel cyrchfan astudio;
- £0.35 miliwn i fynd i bartneriaeth gyda'r Sefydliad ar gyfer Cydweithredu a Datblygu Economaidd (OECD) i lywio'r dull buddsoddi rhanbarthol yn y dyfodol
- £0.20 miliwn ar gyfer gwaith ymchwil ar yr effeithiau a'r goblygiadau posibl ar y gweithlu gofal cymdeithasol
- £0.21 miliwn i helpu i baratoi'r gwasanaeth iechyd yng Nghymru ar gyfer Brexit, gan gynnwys £150,000 ar gyfer Cyd-ffederasiwn GIG Cymru i arwain ar waith ymgysylltu a chyfathrebu a £60,000 i Ymddiriedolaeth GIG Iechyd Cyhoeddus Cymru i weithio ar ddiogelwch iechyd
- £0.15 miliwn ar gyfer Cymdeithas Llywodraeth Leol Cymru i gefnogi awdurdodau lleol gyda chynlluniau a pharodrwydd ar gyfer Brexit
- £0.15 miliwn i gefnogi Cyngor Gweithredu Gwirfoddol Cymru i ystyried sut y bydd Brexit yn effeithio ar wasanaethau cymunedol yng Nghymru

- 10 Ar draws GIG Cymru, mae sefydliadau unigol wedi cael eu helpu i ddeall eu hamlygiad i risgiau a chyfleoedd posibl drwy waith gan lechyd Cyhoeddus Cymru a thrwy waith ar gadwyni cyflenwi sy'n gysylltiedig â dyfeisiau meddygol a deunyddiau clinigol sy'n cael eu cyflawni gan Deloitte. Mae'r GIG yn rhoi cynlluniau manwl ar waith, gan weithio gyda phartneriaid yn y DU, i reoli'r risgiau hynny y mae wedi'u nodi.
- 11 Mewn llywodraeth leol, mae nifer o gynghorau wedi bod yn defnyddio canllaw y comisiynwyd Grant Thornton i'w gynhyrchu gan Gymdeithas Llywodraeth Leol Cymru. Yn seiliedig ar eu hunan-asesiadau, dim ond lleiafrif o gynghorau oedd â chynlluniau clir i ddelio gyda'r risgiau oedd wedi'u nodi. Roedd rhai cyrff yn oedi gwaith nes bod mwy o sicrwydd.
- 12 Mae fy nghrynodebau cyffredinol o'r sectorau gwahanol yn seiliedig ar y dystiolaeth maen nhw wedi'i darparu wedi'u nodi yn **Atodiad 1**. Fodd bynnag, rwyf yn cydnabod fod nifer o gyrff yn y broses o gyflymu eu cynlluniau gan iddynt gwblhau eu hunan-asesiadau cyn y Nadolig a byddwn yn disgwyl y byddai nifer o'r cyrff hynny nawr yn datblygu cynlluniau gweithredu mwy clir a manwl. Mae **Ffigur 3** yn nodi'r materion allweddol y mae cyrff cyhoeddus wedi'u nodi. Nid wyf wedi profi p'un a yw'r cynlluniau i fynd i'r afael â'r materion hynny yn debygol o liniaru'r risgiau mewn senario 'heb gytundeb'

Ffigur 3: materion allweddol y mae cyrff cyhoeddus wedi'u nodi

- **Porthladdoedd** Mae pryderon ynghylch yr effaith y gallai Brexit ei gael ar borthladdoedd Cymru oherwydd gwiriadau rheoleiddio a thollau ychwanegol. Nid yw'r meysydd polisi allweddol yn ymwneud â phorthladdoedd - fel tollau, rheoli ffiniau, systemau TGCh newydd a mewnfudo - yn ddatganoledig. Mae Llywodraeth Cymru yn gweithio gyda Llywodraeth y DU, drwy Grŵp Llywio Cynllunio Ffiniau Meysydd Awyr a Phorthladdoedd Cymru, a'r awdurdodau lleol i gynllunio ar gyfer amhariad posibl ar draffig os bydd Brexit 'heb gytundeb'.
- Mae Llywodraeth Cymru yn ystyried Caergybi yn Ynys Môn mewn risg uwch na phorthladdoedd eraill gan mai dyma'r porthladd prysuraf yng Nghymru a bod ganddo lai o hyblygrwydd na phorthladdoedd yng Ngorllewin Cymru i reoli ciwiau o lorïau yng nghyffiniau agos y porthladd. Mae Llywodraeth Cymru a Chyngor Sir Ynys Môn yn datblygu cynlluniau wrth gefn, gan gynnwys cynlluniau i 'ddal' lorïau sy'n wynebu oedi, yn achos bod'heb gytundeb'. Yn ogystal â'r gwiriadau ychwanegol, mae Llywodraeth Cymru ac awdurdodau lleol hefyd yn ceisio mynd i'r afael â'r pryderon mwy helaeth ynghylch effaith ehangach ar yr ardal leol a'r economi o amgylch porthladdoedd, oherwydd y rôl bwysig maen nhw'n ei chwarae wrth ddarparu cyflogaeth.
- Adroddodd Pwyllgor Materion Allanol a Deddfwriaeth Ychwanegol y Cynulliad Cenedlaethol⁵ ym mis Tachwedd 2018 ar barodrwydd ar gyfer Brexit mewn porthladdoedd ac ymatebodd Llywodraeth Cymru⁶ ym mis Ionawr 2019 ar argymhellion y Pwyllgor.



5 Y Pwyllgor Materion Allanol a Deddfwriaeth Ychwanegol, **Paratoi ar gyfer Brexit - adroddiad dilynol ar barodrwydd porthladdoedd Cymru**, Tachwedd 2018

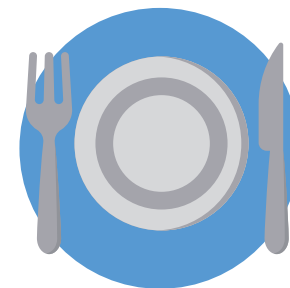
6 Llywodraeth Cymru, **Ymateb Ysgrifenedig gan Lywodraeth Cymru i adroddiad y Pwyllgor Materion Allanol dan y teitl Paratoi ar gyfer Brexit: Adroddiad dilynol ar barodrwydd Porthladdoedd Cymru**, Ionawr 2019

-
- **Cadwyni cyflenwi meddygol a defnyddiau traul:** Mae llawer o honni wedi bod ynghylch argaeledd meddyginiaethau, yn achos amhariad ar gadwyni cyflenwi mewn porthladdoedd a meysydd awyr. Mae Grŵp Iechyd a Gwasanaethau Cymdeithasol Llywodraeth Cymru wedi bod yn gweithio gyda'i gymheiriaid ar draws y DU. Mae Llywodraeth y DU yn arwain ar waith gyda'r diwydiant fferylliaeth i ddatblygu cynlluniau wrth gefn er mwyn creu cyflenwad 'byffer' o feddyginiaethau. Mae Llywodraeth Cymru yn cynghori na ddylai cyrff GIG unigol, cartrefi gofal na'r cyhoedd storio meddyginiaethau a chyflenwadau meddygol eraill eu hunain.



- Mae Llywodraeth Cymru a chyrff y GIG yn arwain ar ddatblygu cynlluniau er mwyn sicrhau cyflenwad parhau o ddefnyddiau traul ac offer. Fe wnaeth cyrff y GIG weithio gyda Deloitte i edrych ar risgiau posibl i'r gadwyn gyflenwi yng Nghymru. Mae'r camau i reoli'r risgiau hyn yn cynnwys caffael capasiti storfa ychwanegol er mwyn storio cyflenwadau.
- Mae'r GIG yng Nghymru hefyd yn gweithio gyda gweddill y DU i ddatblygu cynlluniau wrth gefn ar gyfer meddyginiaethau a chyflenwadau eraill, fel isotopau ymbelydrol, gydag oes byr lle na allai storio mewn stoc fod yn ddatrysiad. Mae Llywodraeth Cymru yn gweithio gyda Llywodraeth y DU ar gynlluniau wrth gefn, sydd o bosibl yn cynnwys edrych ar gynnwys capasiti ychwanegol i gludo meddyginiaethau a chyflenwadau o'r fath drwy hedfan mewn achos o Brexit 'heb gytundeb'.
- Dywedodd rhai cyrff GIG fod y broses o adolygu cadwyni cyflenwi wedi arwain at fanteision cadarnhaol y tu hwnt i liniaru risgiau, gan eu bod nhw nawr yn llawer mwy ymwybodol o gyfleoedd ehangach i wneud eu cadwyni cyflenwi yn fwy effeithiol ac effeithlon.

-
- **Cadwyni cyflenwi bwyd:** Mae Llywodraeth y DU wedi cydnabod y gallai amhariad fod ar gyflenwadau rhai bwydydd darfodus mewn senario Brexit 'heb gytundeb'. Mae nifer o gynhyrchwyr a masnachwyr bwyd yn storio nwyddau rheweiddiedig mewn stoc. Fodd bynnag, gallai rhai bwydydd ffres gydag oes silff byr iawn gael eu dal yn yr oedi ym mhorthladdoedd a meysydd awyr y DU.



- Fe wnaeth nifer o gyrff amlygu'r risgiau i ni o gyflenwadau bwyd yn cael eu amharu ar ysbytai, ysgolion, cartrefi gofal ac ar gyfer gwasanaeth pryd ar glud. Ar adeg drafftio'r ddogfen hon, roedd cynllunio ar gyfer prinder bwyd posibl yn cyflymu: roedd rhai cyrff unigol yn adolygu eu cadwyni cyflenwi bwyd ac yn datblygu cynlluniau unigol ac roedd rhywfaint o feddwl yn gynnwys yn cael ei wneud ar ddulliau gwasanaeth ar draws y sector cyhoeddus.

-
- **Gweithlu:** Mae tua 48,400 o unigolion o'r UE yn gweithio yng Nghymru (tua 3.6% o'r gweithlu). Mae ffigurau Llywodraeth Cymru yn dangos fod unigolion o'r UE yn cyfrif am tua 2% o gyfanswm gweithlu'r sector cyhoeddus. Mae'r ffigur hwnnw'n amrywio ar draws gwasanaethau cyhoeddus gwahanol. Er enghraifft, mae tua 7% o staff meddygol a deintyddol yn dod wladolion o'r UE. Mae'r rhan fwyaf o gyrff wedi ceisio asesu'r nifer o staff o'r UE maen nhw'n eu cyflogi, er bod nifer wedi'i chael hi'n anodd gan nad ydyn nhw'n cofnodi cenedligrwydd eu staff i gyd.
 - Hefyd mae pryderon, ymhlith cyrff y GIG yn arbennig, am p'un a fydd cydnabyddiaeth o'r naill i'r llall o ran cymwysterau wedi Brexit ac mae ansicrwydd ynghylch effeithiau polisi mudo'r dyfodol ar recriwtio mewn meysydd lle mae prinder staff.
 - Yn gyffredinol, dywedodd cyrff cyhoeddus wrthym eu bod yn credu fod risgiau i'r gweithlu yn fwy perthnasol i'r tymor canolig a'r tymor hwyr ac y byddai achosion o staff yn gadael ar unwaith ym mis Mawrth 2019 yn gyfyngedig. Er hynny, dywedodd y rhan fwyaf y byddent yn cadw golwg a'u bod yn ceisio tawelu meddwl eu staff o'r UE.
 - Mynegwyd pryderon penodol i ni am rai rhannau o'r sector iechyd a gofal cymdeithasol, sydd yn dibynnu'n arbennig ar weithwyr o'r UE. Mae Gofal Cymdeithasol Cymru wedi comisiynu adolygiad manwl o weithlu gofal cymdeithasol yr UE, gan ddefnyddio £0.2 miliwn o Gronfa Pontio Ewropeaidd Llywodraeth Cymru Disgwyllir adroddiad ar yr adolygiad ym mis Mawrth 2019.
 - Mae Partneriaeth Cydwasanaethau GIG Cymru yn ystyried p'un a oes amrywiad sylweddol yn lefelau'r gwladolion nad ydynt o'r UE sy'n cael eu cyflogi drwy asiantaethau.



-
- **Risgiau ariannol:** Nododd nifer o gyrff bryderon ynghylch natur a gwerth ariannol unrhyw gyllid i gymryd lle cyllid yr Undeb Ewropeaidd. Amlinellodd ein hadroddiadau yn 2018 ar y Cronfeydd Strwythurol⁷ a'r Rhaglen Datblygu Gwledig⁸ y materion allweddol gan ddangos fod paratodau ar gyfer senario 'heb gytundeb' wedi bod ar waith ers peth amser.
 - Mae llywodraeth y Deyrnas Unedig wedi gwarantu y bydd yn darparu ar gyfer dyraniad Cymru o Gronfeydd UE dan y rownd bresennol o gyllid, os ceir Brexit 'heb gytundeb'. Ceir ansicrwydd o hyd o ran beth fydd yn cymryd lle cronfeydd yr UE yn y tymor hirach. Mae Llywodraeth Cymru a Swyddfa Cyllid Ewropeaidd Cymru yn gwneud cryn dipyn o waith i baratoi ar gyfer pa bynnag gynlluniau newydd y cytunir arnynt.
 - Mae nifer o gyrff hefyd wedi nodi risgiau allweddol o ran effeithiau cyllidol ehangach Brexit 'heb gytundeb', os oes ergyd i'r economi a gwasgfa ddilynol ar arian cyhoeddus. Roedd rhai hefyd yn amlygu'r risg o gostau cynyddol ar gyfer rhai cyflenwadau, oherwydd newidiadau yn y gyfradd gyfnewid ac unrhyw dollau atodol.



-
- **Deddfwriaeth:** Un o'r heriau allweddol ar gyfer Llywodraeth Cymru a Chynulliad Cenedlaethol Cymru yw maint y gwaith deddfwriaethol sy'n ofynnol i baratoi ar gyfer Brexit. Mae nifer o'r cyfreithiau a rheoliadau y mae Llywodraeth Cymru yn eu gweithredu yn seiliedig ar gyfreithiau'r UE neu'n cyfeirio at yr Undeb Ewropeaidd. Bydd angen addasu'r cyfreithiau o flaen llaw i Brexit. Erbyn dechrau Chwefror 2019, mae 29 o Offerynnau Statudol yn gysylltiedig i Brexit wedi eu gosod i'w sifftio yng Nghynulliad Cenedlaethol Cymru. Cyflogwyd staff newydd yn Llywodraeth Cymru i ddelio â deddfwriaeth yn ymwneud â Brexit. Mae Cynulliad Cenedlaethol Cymru wedi ail flaenoriaethu staff i weithio ar Brexit ac mae'n parhau i fonitro ei allu i reoli'r llwyth gwaith deddfwriaethol cynyddol yn deillio o Brexit yn ofalus.



-
- **Allforion amaethyddol:** Cododd rhai awdurdodau gwledig a pharciau cenedlaethol bryderon uniongyrchol ynghylch y posibiliad o golli marchnad yr UE am ŵyn a fydd yn cael eu geni yn y gwanwyn, tua'r un adeg a Brexit. Mae Llywodraeth Cymru yn dadansoddi effeithiau Brexit 'heb gytundeb' ar y diwydiant cig coch, yn datblygu cynlluniau at raid ac wedi darparu £2.15 miliwn o gyllid i gefnogi sector cig coch Cymru. Mae rhai cynghorau hefyd yn pryderu am oblygiadau ehangach ar yr economi leol a galw am wasanaethau os bydd ffermwyr yn wynebu anhawster economaidd.



7 Swyddfa Archwilio Cymru, **Rheoli effaith Brexit ar Gronfeydd Strwythurol yr UE**, Awst 2018

8 Swyddfa Archwilio Cymru, **Rheoli effaith Brexit ar y Rhaglen Datblygu Gwledig yng Nghymru**, Tachwedd 2018

-
- **Effeithiau economaidd:** Un o'r pryderon allweddol a nodwyd gan Lywodraeth Cymru a rhai cyrff yw effaith economaidd ehangach Brexit 'heb gytundeb' ar Gymru. Mae Llywodraeth Cymru wedi bod yn glir bod angen mwy na dim ond rheolaeth i ddelio â'r effeithiau economaidd negyddol. Darparodd Llywodraeth Cymru £7.5 miliwn o gyllid trwy'r Gronfa Pontio Ewropeaidd i sefydlu Cronfa Gwynwch Busnes, gyda'r nod o gynorthwyo busnesau i baratoi ar gyfer gwahanol berthynas masnachu wedi Brexit. O'r gronfa hon, neilltuwyd £1 miliwn i Fusnes Cymru i ddarparu cefnogaeth argyfwng ariannol i fusnesau bach a chanolig eu maint yng Nghymru. Dywedodd un awdurdod lleol wrthym ei fod wedi bod yn gweithio gyda busnesau lleol i ddeall sut allant weithio gyda nhw i reoli'r risgiau a manteisio ar unrhyw gyfleoedd o Brexit.



-
- **Llesiant cyffredinol:** Darparodd rhai cyrff cyhoeddus dystiolaeth ynghylch y risgiau mwy cyffredinol i lesiant.
 - Mae Iechyd Cyhoeddus Cymru wedi cyflawni dadansoddiad Asesiad Effaith ar Iechyd sy'n asesu Brexit o safbwynt Cymreig gan ddefnyddio ffofws iechyd cyhoeddus penderfynyddion cymdeithasol iechyd ac iechyd y boblogaeth a llesiant, gan nodi amrywiaeth o effeithiau negyddol posibl yn ogystal â chyfleoedd ⁹.
 - Mynegodd rhai awdurdodau lleol bryderon hefyd am gydlyniant a thensiynau cymunedol. Mae Llywodraeth Cymru wedi cymeradwyo £2 filiwn o gyllid atodol o'r Rhaglen Cyfleusterau Cymunedol i ddatblygu cyfleusterau cymunedol sy'n gwella cydlyniant cymunedol.



9 Iechyd Cyhoeddus Cymru, **Goblygiadau Brexit i Iechyd y Cyhoedd yng Nghymru: Ymagwedd Asesu Effaith ar Iechyd**, Ionawr 2019

Atodiad 1 – Crynodebau seiliedig ar sector

Llywodraeth leol

1. Mae cynghorau yn edrych tuag at Lywodraeth Cymru a Chymdeithas Llywodraeth Leol Cymru (CLILC) am gefnogaeth ganolog i baratoi ar gyfer Brexit. Mae CLILC wedi derbyn cyllid o £150,000 o Gronfa Trosiant Ewropeaidd Llywodraeth Cymru i gyflawni Rhaglen Cefnogaeth Trosiant Brexit ar gyfer awdurdodau lleol Cymru ac wedi cynhyrchu cyfarwyddyd a chanllaw, yn cynnwys canllaw i gefnogi pwyllgorau craffu. Mae CLILC wedi bod yn gweithio gyda chymheiriaid ar draws y Deyrnas Unedig i rannu dealltwriaeth ar Brexit. Mae cynghorau wedi bod yn ymgysylltu gyda CLILC a Llywodraeth Cymru, yn ymateb i ymgynghoriadau, mynychu digwyddiadau a defnyddio pecyn CLILC. Fodd bynnag, mae cydweithio ffurfiol a rhannu adnoddau rhwng cynghorau wedi bod yn gyfyngedig.
2. Mae'r strwythurau a phrosesau sydd ar waith a faint o baratoi sydd wedi digwydd yn amrywio'n fawr ar draws y sector. Tra bod gan uwch dimau arweinyddiaeth drosolwg cyffredinol i baratoi ar gyfer Brexit, ychydig iawn sydd â swyddogion neu adnoddau penodedig Brexit, gyda gwaith yn cael ei gyflawni ar ben swydd arferol yn hytrach. Mae craffu gwleidyddol penodol a manwl o barodrwydd ar gyfer Brexit wedi bod yn gyfyngedig yn gyffredinol. Mae Brexit yn ymddangos ar gofrestrau risg a ystyrir gan Bwyllgorau Archwilio, ond mae'r manylion yn amrywiol: mae gan rai cynghorau gofnodion ar wahân ar gyfer problemau Brexit, tra bod eraill heb fawr ddim manylion ar wahân i restru Brexit fel risg.
3. Mae Cynghorau wedi nodi amrywiaeth o risgiau, ond ychydig iawn o gyfleoedd. Mae'r materion mae cynghorau wedi codi yn cyd-fynd yn gyffredinol â'r rhai yn y prif adroddiad (**Ffigwr 3**). Fodd bynnag, mae nifer o gynghorau wedi pwysleisio bod y cyfnod parhaus o setliadau ariannu cyfyng wedi ei gwneud yn llawer anoddach i baratoi ar gyfer y risgiau a nodwyd.
4. Yn gyffredinol, mae'r goblygiadau Brexit a nodwyd gan gynghorau yn rhai byrdymor eu natur, er bod rhai wedi ystyried effeithiau economaidd a chymdeithasol tymor hwy. Dim ond lleiafrif o gyrff oedd â chynlluniau clir ar waith i liniaru effeithiau Brexit a nodwyd ganddynt. Mae rhai cyrff wedi mynegi'r farn fod gwaith parodrwydd wedi ei gyfyngu'n fwriadol oherwydd ansicrwydd ynghylch canlyniad Brexit. Mae rhai cynghorau wedi dilyn ymagwedd gwyllo ac aros, er bod cyflymder parodrwydd yn cynyddu. Dywedodd Cymdeithas Llywodraeth Leol Cymru wrthym fod yr awdurdodau hynny oedd yn gwyllo ac aros wedi dechrau cymryd camau'n ddiweddar i symud eu cynllunio ymlaen tuag at Brexit 'heb gytundeb'.
5. Roedd cynghorau yn nodi pwysigrwydd darparu negeseuon allanol cyson ynghylch Brexit i randdeiliaid allanol, a'r risg o ddarparu gwybodaeth anghywir. Fodd bynnag, mae cyfathrebu i randdeiliaid allanol wedi bod yn gyfyngedig hyd yma, yn rhannol oherwydd ansicrwydd ynghylch Brexit a'r risg o ddarparu gwybodaeth anghywir. Fodd bynnag, mae cyfathrebu nawr yn cynyddu wrth i Brexit nesáu, ac mae gan rai cynghorau adrannau penodol ar gyfer Brexit ar eu gwefannau.

Cyrff y GIG

6. Ar lefel Ewropeaidd a'r Deyrnas Unedig, mae cyrff y GIG wedi eu cynrychioli gan Lywodraeth Cymru a Chonffederasiwn GIG Cymru sy'n cymryd rhan mewn amrywiol fforymau sy'n trafod a chynllunio ar gyfer Brexit. Mae Llywodraeth Cymru yn gweithio'n arbennig o agos gyda Llywodraeth y Deyrnas Unedig ar feysydd fel cyflenwadau meddygol sydd ag oblygiadau ar gyfer y Deyrnas Unedig gyfan.
7. Dosbarthir gwybodaeth o'r grwpiau hyn i'r Byrddau Iechyd trwy nifer o grwpiau dan arweiniad Llywodraeth Cymru, Iechyd Cyhoeddus Cymru a diweddariadau Conffederasiwn GIG Cymru. Mae Grŵp Arweinyddiaeth Trosiant yr UE ar Iechyd a Gwasanaethau Cymdeithasol Llywodraeth Cymru yn goruchwyllo gwaith pum grŵp Cymru gyfan: gwytnwch cadwyn gyflenwi; diogelwch iechyd; Uwch Swyddogion Cyfrifol y GIG (yr arweinwyr ar Brexit o bob corff GIG); cyfathrebu; a chynllunio sifil at raid. Yn ategu'r grŵp cadwyn gyflenwi mae grwpiau penodol byrddau iechyd sydd â'r dasg o nodi ac ymgysylltu â chyflenwyr lleol. Yn ogystal â grwpiau sector penodol, mae cyrff y GIG yn cymryd rhan mewn fforymau sy'n uno'r holl wasanaethau cyhoeddus; gan gynnwys y Fforwm Gwytnwch Lleol, Byrddau Partneriaethau Rhanbarthol a Byrddau Gwasanaethau Cyhoeddus.
8. Ar lefel leol, mae pob corff cyhoeddus wedi adnabod a thrafod Brexit o fewn ei Dîm Gweithredol a chyfarfodydd Bwrdd. Mae rhai cyrff yn ymgysylltu gyda'u cymheiriaid i barhau gyda chysylltiadau ymchwil a datblygu. Mae'r lefel o adnoddau ar gael yn amrywio gyda rhai cyrff iechyd yn sefydlu grwpiau gorchwyl a gorffen penodol Brexit. Bydd un corff (Iechyd Cyhoeddus Cymru) yn derbyn cyllid trosiant UE, ac felly mae ganddynt swydd benodol ar gyfer Brexit. Mae cyrff iechyd yn dibynnu ar ei brosesau llywodraethu mewnol i fonitro a chraffu ei drefniadau.
9. Mae Cyrff y GIG wedi nodi amrywiaeth o risgiau, ond ychydig iawn o gyfleoedd. Disgrifir rhai o'r rhain yn y prif adroddiad, yn benodol cyflenwadau meddygol, cyflenwadau bwyd, gweithlu a llesiant cyffredinol. Mae materion allweddol eraill yn cynnwys:
 - i. ymchwil a datblygu: Mae ymchwil clinigol, yn cynnwys treialon clinigol ac arloesi, yn elfennau allweddol o weithgaredd iechyd a gofal cymdeithasol ar draws y Deyrnas Unedig ac mae gan sefydliadau gofal iechyd draddodiad hir o ymchwil cydweithredol yn yr UE.
 - ii. gofal iechyd dwyochrog: ar hyn o bryd mae gan wladolion yr UE hawl i fynediad at driniaeth gofal iechyd yn unrhyw un o 28 o wledydd yr UE. Unwaith y bydd y Deyrnas Unedig yn gadael yr Undeb Ewropeaidd, bydd yr hawliau dwyochrog hyn yn dod i ben, oni bai bod y Deyrnas Unedig a'r UE yn cytuno i'w parhau neu amnewid.

10. Mae cyrff y GIG yn gweithio gyda rhai rhanddeiliaid allweddol, yn cynnwys cyrff cyhoeddus eraill a'r rhai sy'n rhan o'u cadwyn gyflenwi. Cafwyd ymgysylltu cyfyngedig gyda'r cyhoedd yn gyffredinol. Mae Iechyd Cyhoeddus Cymru wedi rhoi gwybodaeth am Brexit ar ei wefan. Mae gan wefan Conffederasiwn GIG Cymru gyfres o Gwestiynau Cyffredin ac mae'n darparu dolenni i hysbysiadau technegol. Ond ar adeg cyflwyno eu tystiolaeth, nid oedd cyrff y GIG wedi ymgysylltu'n rhagweithiol gyda'r cyhoedd. Ar adeg drafftio, roedd Llywodraeth Cymru yn datblygu cynllun cyfathrebu ar gyfer rhannu negeseuon ar draws y GIG a gofal cymdeithasol o ran negeseuon i weithwyr proffesiynol a gyda'r cyhoedd yn gyffredinol.
11. Adrodda cyrff y GIG eu bod yn wynebu heriau ymarferol i baratoi ar gyfer Brexit. Soniodd nifer bod ansicrwydd gwleidyddol parhaus am ffurf derfynol Brexit yn her, gan fod gwahanol oblygiadau i'r gwahanol senarios posibl. Mae nifer o gyrff y GIG hefyd yn pryderu fod paratoi ar gyfer Brexit yn rhoi pwysau ar adnoddau sydd eisoes yn gyfyngedig, o ystyried bod mwyafrif staff yn cyflawni gwaith Brexit ar ben eu gwaith o ddydd i ddydd.

Cyrff Noddedig Llywodraeth Cymru a sefydliadau cysylltiedig

12. Mae'r detholiad o gyrff yn y grŵp hwn yn amrywiol ac mae i ba raddau y bydd Brexit yn effeithio arnynt yn debygol o amrywio'n arwyddocaol. Mae i ba raddau mae cyrff wedi dechrau ymateb i Brexit, a pharatoi ar ei gyfer, yn ddibynol gan fwyaf ar y disgwyliadau hyn.
13. Mae'r mwyafrif o gyrff yn edrych tuag at Lywodraeth Cymru am arweinyddiaeth, er bod nifer yn cydweithredu â'i gilydd ac yn chwilio am arweiniad a chefnogaeth ehangach; er enghraifft, mae tystiolaeth o gydweithredu gyda chwaer sefydliadau ar draws y Deyrnas Unedig.
14. Mae'r holl gyrff wedi gwneud rhywfaint o waith i nodi goblygiadau Brexit, o ran eu swyddogaethau eu hunain, ac ar gyfer y sectorau cyffredinol maent yn gweithredu ynddynt. Mae rhai wedi mynd yn bellach ac wedi dechrau cymryd camau i liniaru yn erbyn risgiau arwyddocaol, yn cynnwys trwy ddefnyddio Cronfa Drosiant UE Llywodraeth Cymru.
15. Nodwyd rhai goblygiadau penodol i gyrff unigol, ac mae nifer wedi mynegi pryderon cyffredin ynghylch argaeledd cyllid yn y dyfodol ac effaith economaidd ehangach posibl Brexit. Mae'r problemau a ragwelwyd yn cynnwys ansicrwydd ynghylch beth fydd Brexit, sy'n gwneud paratoi yn anodd. Mae cyfyngiadau capasiti a allai lesteirio'r gallu i ymateb yn gyflym i heriau yn dilyn Brexit hefyd yn bryder i nifer.

Gwasanaethau Tân ac Achub

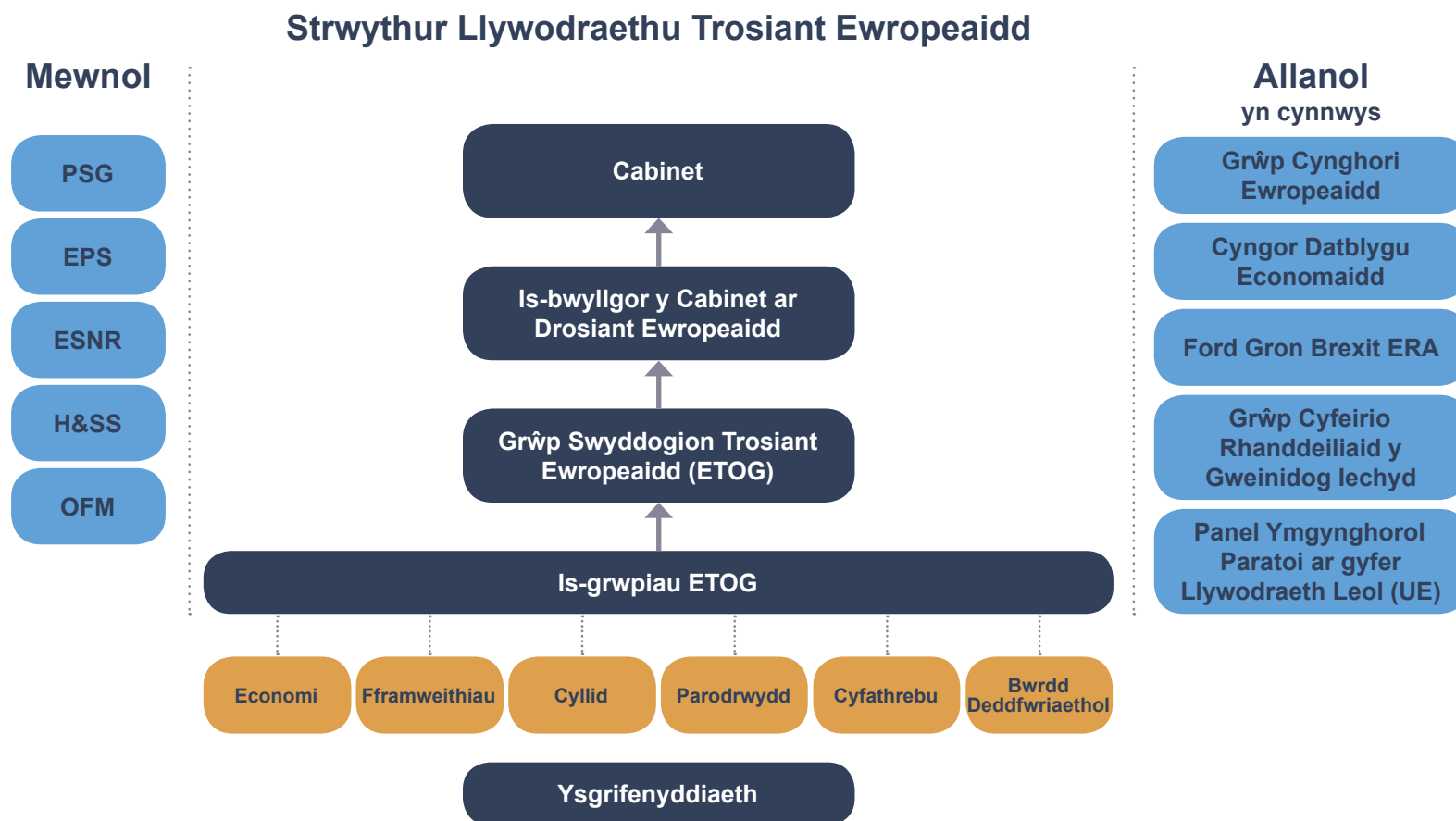
16. Mae awdurdodau wedi cyflawni dadansoddiad o'r risgiau allweddol o Brexit 'heb gytundeb' ar y cyd â'r Cyngor Penaethiaid Tân Cenedlaethol. Mae hyn wedi amlygu rhai risgiau cyffredinol o ran cyflenwad offer arbenigol o'r UE a phwysau cynyddol a allai godi oherwydd oedi yn y porthladdoedd a'r angen i gynorthwyo'r heddlu, ymysg eraill.
17. Bydd pob Gwasanaeth wedi ei effeithio'n wahanol, ond mae ganddynt oll gynlluniau wrth gefn ar waith ac maent yn gweithio yn rhan o'r Fforymau Gwytnwch Lleol i baratoi'n briodol.

Awdurdodau Parciau Cenedlaethol

18. Mae Awdurdodau'n ymgysylltu gyda grwpiau Brexit Llywodraeth Cymru ac yn gweithio gyda'i gilydd i nodi goblygiadau Brexit. Mae'r holl awdurdodau yn ystyried y bydd colli rheoliadau'r UE o ran amaeth a'r amgylchedd yn debygol o gael effaith, er bod cydnabyddiaeth o'r cyfle i Lywodraeth Cymru gynllunio polisiau a rhaglenni unigol i ddarparu'r budd mwyaf i Gymru.
19. Mae awdurdodau'n pryderu ynghylch effaith posibl lleihad mewn twristiaeth a newidiadau i dariffau masnach ar eu gallu i gasglu incwm wedi Brexit. Maent hefyd yn gweld ansicrwydd a diffyg gwytnwch ariannol fel rhywbeth trafferthus wrth bennu'r camau gorau i'w cymryd i baratoi'n llawn ar gyfer Brexit, ac yna wrth ymateb i'r heriau fel maent yn dod i'r wyneb.

Atodiad 2 – Trefniadau ar draws y sector cyhoeddus a Llywodraeth Cymru

Trefniadau ar draws y sector cyhoeddus a Llywodraeth Cymru¹⁰



¹⁰ Yn ogystal â'r strwythurau a amlinellwyd, mae Pwyllgor Gweithredol Llywodraeth Cymru yn cyfarfod yn rheolaidd i ganolbwyntio ar faterion parodrwydd ar gyfer ymadael â'r UE, ac mae ymadael â'r UE hefyd yn eitem sefydlog yng nghyfarfodydd Bwrdd Llywodraeth Cymru.

Is-bwyllgor y Cabinet ar Drosiant UE (CSC-EU) – yn darparu cyfeiriad strategol ar gyfer gwaith Llywodraeth Cymru wedi ei anelu at sicrhau'r canlyniad gorau posibl i bobl Cymru ar faterion yn codi o Brexit.

Grŵp Swyddogion Trosiant Ewropeaidd (ETOG) – sefydlwyd i ddatblygu a gweithredu ymateb cydlynol i Brexit trwy uno arweinwyr polisi ar draws adrannau Llywodraeth Cymru.

Tîm Trosiant Ewropeaidd (ETT) – yn gyfrifol am arwain ar gydlynu safbwynt Brexit Llywodraeth Cymru i sicrhau ymagwedd gyson.

Is-grwpiau ETOG;

Economi – wrth symud ymlaen bydd yr is-grŵp hwn yn canolbwyntio ar gydlynu ymwneud Llywodraeth Cymru mewn trafodaethau ar Bartneriaeth Economaidd y Dyfodol.

Fframweithiau – mae'r is-grŵp yn goruchwyllo'r broses o gytuno ar fframweithiau ar draws y Deyrnas Unedig trwy ymgysylltu gydag arweinwyr polisi Llywodraeth Cymru i sicrhau ymagwedd gydlynol i ddatblygiad fframweithiau newydd.

Cyllid – is-grŵp yn gweithio i gydlynu a chynghori'r CSC-EU trwy Ysgrifennydd y Cabinet dros Gyllid ac ar neilltuo cyllid o Gronfa Trosiant yr UE.

Parodwydd – is-grŵp yn gweithio i sicrhau bod adrannau Llywodraeth Cymru mor barod â phosibl ar gyfer goblygiadau ymarferol Brexit.

Cyfathrebu – is-grŵp yn ystyried cyfathrebiadau Brexit Llywodraeth Cymru a'r negeseuon pennawd.

Bwrdd Deddfwriaethol – is-grŵp yn cefnogi a chynghori adrannau Llywodraeth Cymru ar eu cynlluniau cyflawni ar gyfer newidiadau deddfwriaethol o ganlyniad i Brexit.

Grwpiau allanol yn ymgysylltu â Llywodraeth Cymru:

Grŵp Cyngori Ewropeaidd – yn cyngori Llywodraeth Cymru ar heriau a chyfleoedd i Gymru yn deillio o Brexit.

Cyngor Datblygu Economaidd – yn uno cynrychiolwyr o fusnesau, mentrau cymdeithasol ac undebau llafur i ddarparu cyngor i hysbysu Llywodraeth Cymru ar bolisïau yn effeithio ar yr economi. Mae gan y Cyngor hefyd is-grŵp – Gweithgor Gadael yr UE – sy'n cynnwys amrywiaeth eang o randdeiliaid o'r sectorau busnes, gwirfoddol a chyhoeddus.

Ford Gron Brexit yr Amgylchedd a Materion Gwledig (ERA) – yn cynnwys rhanddeiliaid o bob rhan o'r sector, mae'r grŵp yn ceisio dylanwadu ar bolisi a rhaglenni yn ymwneud â Brexit trwy drafodaethau gyda Llywodraeth Cymru, DEFRA ac adrannau eraill Llywodraeth y Deyrnas Unedig.

Grŵp Cyfeirio Rhanddeiliaid Gweinidogion Iechyd. – yn cynnwys rhanddeiliaid iechyd a gofal cymdeithasol allweddol trwy'r prif gyrff cynrychiadol: Confederasiwn GIG Cymru, CLILC, Cymdeithas Cyfarwyddwyr Gwasanaethau Cymdeithasol Cymru a Gofal Cymdeithasol Cymru ynghyd â grwpiau a sefydliadau penodol megis Iechyd Cyhoeddus Cymru, y Coleg Nyrsio Brenhinol, Cymdeithas Diwydiant Fferyllol Prydain (ABPI) Cymru a Chadeiryddion a Phrif Weithredwyr y GIG.

Panel Cyngori Parodrwydd (UE) Llywodraeth Leol – sefydlwyd yn ddiweddar i gydlynu gwaith parodrwydd Brexit o fewn llywodraeth leol, i annog rhannu adnoddau a goruchwylio gweithrediad Rhaglen Cefnogaeth Trosiant Brexit dan arweiniad CLILC.

Grwpiau gweithredol mewnol o fewn Llywodraeth Cymru:

PSG – Grŵp yr Ysgrifennydd Parhaol

EPS – Gwasanaethau Addysg a Chyhoeddus

ESNR – Economi, Sgiliau ac Adnoddau Naturiol

H&SS – Iechyd a Gwasanaethau Cymdeithasol

OFM – Swyddfa'r Prif Weinidog

Atodiad 3 – Dulliau Archwilio

Hunanasesiad a galwad am dystiolaeth

Gofynnem i holl brif gyrff datganoledig y sector cyhoeddus gwblhau hunanasesiad a galwad am dystiolaeth. Roedd yr hunanasesiad a galwad am dystiolaeth yn cynnwys cwestiynau yn ymwneud â pharodrydd ar gyfer Brexit. Roedd cwestiynau yn cynnwys trefniadau'r cyrff ar gyfer nodi a rheoli Brexit, canolbwyntio ar oblygiadau, heriau, monitro, cydweithredu a chyfathrebu. Gofynnem hefyd i'r cyrff ddarparu unrhyw ddogfennau perthnasol i gefnogi eu hymatebion.

Amlinellir y nifer o gyrff yr anfonom alwad am dystiolaeth a hunanasesiad atynt, a'r nifer a'i dychwelodd wedi ei gwblhau fesul sector isod. Derbyniom sylwadau gan Gomisiynydd yr Iaith Gymraeg, y Comisiynydd Cenedlaethau'r Dyfodol, yr Ombwdsmon Gwasanaethau Cyhoeddus, Comisiynydd Plant a'r Comisiynydd Pobl Hŷn hefyd.

Sector	Nifer o gyrff yr anfonwyd yr alwad am dystiolaeth a hunanasesiad atynt	Nifer yr Ymatebion	Canran cyfradd ymateb
Awdurdodau Lleol	22	22	100%
Awdurdodau Tân ac Achub	3	3	100%
Awdurdodau Parciau Cenedlaethol	3	3	100%
Iechyd	11	11	100%
Cyrff a Noddir gan Lywodraeth Cymru (WGSBs) a chwmnïau ym mherchnogaeth Iwyr	13	13	100%

Adolygiadau o ddogfennau

Fe adolygom amrywiaeth o ddogfennau, yn cynnwys:

- Gwybodaeth a ddarparwyd i ni i gefnogi'r alwad am dystiolaeth a hunanasesiad
- Aseidiadau risg lleol a chenedlaethol a phapurau briffio
- Dogfennau arweiniad a pholisi Llywodraeth Cymru ar Brexit
- Arweiniad Cymdeithas Llywodraeth Leol Cymru a Chonffederasiwn GIG Cymru
- Arweiniad Llywodraeth y Deyrnas Unedig, yn cynnwys amrywiol hysbysiadau cyngori 'heb gytundeb'
- Dogfennau ac arweiniad yr UE ar gynllunio ar gyfer Brexit
- Tystiolaeth a gyflwynwyd i ymholiadau Pwyllgor y Cynulliad ac adroddiadau Pwyllgor y Cynulliad

Cyfweliadau

Cynhaliom gyfweliadau gyda thîm canolog Brexit Llywodraeth Cymru, arweinydd polisi Llywodraeth Cymru, swyddogion Cynulliad Cenedlaethol Cymru, Cymdeithas Llywodraeth Leol Cymru a Chonffederasiwn GIG Cymru.

Wales Audit Office
24 Cathedral Road
Cardiff CF11 9LJ

Tel: 029 2032 0500

Fax: 029 2032 0600

Textphone: 029 2032 0660

We welcome telephone calls in
Welsh and English.

E-mail: info@audit.wales

Website: www.audit.wales

Swyddfa Archwilio Cymru
24 Heol y Gadeirlan
Caerdydd CF11 9LJ

Ffôn: 029 2032 0500

Ffacs: 029 2032 0600

Ffôn Testun: 029 2032 0660

Rydym yn croesawu galwadau
ffôn yn Gymraeg a Saesneg.

E-bost: post@archwilio.cymru

Gwefan: www.archwilio.cymru