

Archwilydd Cyffredinol Cymru  
Auditor General for Wales



WALES **AUDIT** OFFICE  
SWYDDFA **ARCHWILIO** CYMRU

# Adolygiad Nyrsio Ardal Cymru

## **Bwrdd Iechyd Addysgu Powys**

**Cyhoeddwyd:** Rhagfyr 2014

**Cyfeirnod y ddogfen:** 745A2014

# Statws yr adroddiad

---

Lluniwyd y ddogfen hon i'w defnyddio'n fewnol gan Fwrdd Iechyd Addysgu Bwrdd Iechyd Addysgu Powys yn rhan o'r gwaith a gyflawnir yn unol â swyddogaethau statudol.

Nid oes unrhyw gyfrifoldeb ar yr Archwilydd Cyffredinol na staff Swyddfa Archwilio Cymru, mewn perthynas ag unrhyw aelod, cyfarwyddwr, swyddog na chyflogai arall yn unigol, nac unrhyw drydydd parti.

Os gwneir cais am wybodaeth y gallai'r ddogfen hon fod yn berthnasol iddi, tynnir sylw at y Cod Ymarfer a gyhoeddwyd o dan adran 45 o Ddeddf Rhyddid Gwybodaeth 2000. Mae Cod adran 45 yn nodi'r arfer a ddisgwylir gan awdurdodau cyhoeddus wrth ymdrin â cheisiadau, gan gynnwys ymgynghori â thrydydd partiön perthnasol. Mewn perthynas â'r ddogfen hon, mae Archwilydd Cyffredinol Cymru a Swyddfa Archwilio Cymru yn drydydd partiön perthnasol. Dylid anfon unrhyw ymholiadau ynglŷn â datgelu neu aildefnyddio'r ddogfen hon i Swyddfa Archwilio Cymru - [infoofficer@wao.gov.uk](mailto:infoofficer@wao.gov.uk).

Roedd y tîm a gyflawnodd y gwaith yn cynnwys Anne Beegan, Tracey Davies, Katrina Febry, Gabrielle Smith a Sara Utley.

# Cynnwys

---

Mae'r ystod o ymyriadau a ddarperir gan y gwasanaeth nyrsio ardal yn adlewyrchu manyleb y gwasanaeth. Serch hynny, ceir cyfleoedd gwirioneddol i roi'r gwasanaeth wrth wraidd ymagwedd y Bwrdd Iechyd at ddarparu gofal yn y gymuned, er mwyn gwella'r defnydd o adnoddau a lleihau amrywio.

---

## Adroddiad cryno

Crynodeb	4
Ein prif ganfyddiadau	5
Er bod y sylfeini yn eu lle, nid oes gan y bwrdd iechyd weledigaeth glir nac ysgogiad i integreiddio gwasanaethau nyrsio ardal â darpariaeth iechyd a gwasanaethau cymdeithasol ehangach	6
Sefydlwyd y dull o ddarparu adnoddau i'r timau nyrsio ardal oherwydd amgylchiadau hanesyddol i raddau helaeth, ac er bod atgyfeiriadau'n briodol ar y cyfan, ceir lle i wella ansawdd atgyfeiriadau, adolygu cwmpas y gwasanaeth nyrsio a gwella'r wybodaeth am y llwyth achosion	7
Mae'r modd y bydd nyrsys ardal yn cael eu rhoi ar waith ar draws y Bwrdd Iechyd yn amrywio, ac mae lle i adolygu arferion gwaith a'r modd y caiff gwaith ei ddyrannu oddi mewn i dimau a rhyngddynt	8
Nid oes gan y Bwrdd Iechyd unrhyw drefniadau ar waith eto i asesu, monitro ac adrodd ar berfformiad gwasanaethau nyrsio ardal mewn modd systematig; fodd bynnag, mae'n cyfrannu'n weithredol at gefnogi datblygiadau cenedlaethol mewn gwasanaethau nyrsio ardal.	9
Argymhellion	9
<hr/> <h2>Atodiadau</h2>	
Dull archwilio	12
Cyflwyno'r prif ganfyddiadau	14

# Adroddiad cryno

---

## Crynodeb

1. Mae nyrsys ardal ymhlith prif ddarparwyr gofal yn y gymuned. Maent yn chwarae rhan hollbwysig yn y tîm gofal iechyd sylfaenol a chymunedol, gan ymweld â chleifion yn y gymuned ac yn eu cartrefi eu hunain a darparu gofal iddynt. Un o rolau eraill nyrsys ardal yw gweithio gyda chleifion a'u perthnasau i'w helpu i reoli eu cyflwr a'u triniaeth, er mwyn osgoi gorfod derbyn neu ddychwelyd i'r ysbyty heb fod angen.
2. Gall llwyth achosion cleifion nyrs ardal gynnwys ystod oedran eang ynghyd ag amrywiaeth sylweddol o broblemau iechyd, gan gynnwys cleifion â salwch terfynol. Pobl oedrannus a bregus yw rhan helaeth o'r cleifion. Hyd y gellir rhagweld, mae'r galw am wasanaethau nyrsio ardal yn debygol o gynyddu gyda phoblogaeth oedrannus sy'n tyfu, arosiadau byrrach yn yr ysbyty a'r ymdrech i drin mwy o gleifion, a chanddynt anghenion gofal cymhleth, yn y gymuned yn lle'r ysbyty. Ar draws Bwrdd Iechyd Addysgu Powys (y Bwrdd Iechyd), disgwylir cynnydd o 62 y cant yn nifer y bobl 65 oed a throsodd erbyn 2036<sup>1</sup>, a chynnydd o 175 y cant yn nifer y bobl oedrannus iawn, hy pobl 85 oed a throsodd.
3. Mae model Rheoli Cyflyrau Cronig Llywodraeth Cymru<sup>2</sup> a'i strategaeth gofal sylfaenol a gofal yn y gymuned<sup>3</sup> yn nodi'r angen i newid cydbwysedd gwasanaethau ar sail system gyfan ac i ddarparu mwy o ofal mewn lleoliadau cymunedol. Gweledigaeth Llywodraeth Cymru yw cael tîm amlddisgyblaethol integredig sy'n canolbwyntio ar gydgyssylltu gwasanaethau cymunedol ar draws ardaloedd lleol i unigolion ag anghenion iechyd a gofal cymdeithasol cymhleth.
4. Yn ein gwaith blaenorol ar gyflyrau cronig<sup>4</sup> canfuwyd y canlynol:
  - mai ychydig o fyrddau iechyd sydd â dealltwriaeth dda o gapasiti neu allu eu gweithlu cymunedol, gan ei gwneud hi'n anodd targedu hyfforddiant a datblygiad er mwyn symud gofal tua'r gymuned;
  - bod rhai byrddau iechyd wedi ad-drefnu gwasanaethau nyrsio ardal er mwyn darparu'r capasiti sydd ei angen i 'symud' gofal i'r gymuned a chydgyssylltu gofal; ac
  - y gellid cydgysylltu gwasanaethau cymunedol ar gyfer y cleifion mwyaf bregus yn well, gan fod llawer o'r gwasanaethau hyn, gan gynnwys nyrsio ardal, yn darparu'r un gofal, neu ofal tebyg ar gyfer y garfan hon o gleifion.

---

<sup>1</sup>Llywodraeth Cymru, Local Authority Population Projections for Wales, 2011-based Variant Projections (SDR 165/2013), 2013 (Saesneg yn unig)

<sup>2</sup>Llywodraeth Cymru, Cynllun i Wella Iechyd a Rheoli Cyflyrau Cronig yng Nghymru: Model a Fframwaith Integredig ar gyfer Gweithredu, 2007

<sup>3</sup>Llywodraeth Cymru, Gosod y Cyfeiriad: Gwasanaethau Cychwynnol a Chymuned - Rhaglen Strategol ar Gyfer Cyflenwi

<sup>4</sup> Archwilydd Cyffredinol Cymru, Rheoli Cyflyrau Cronig yng Nghymru - Diweddariad, Mawrth 2014

- 
5. I fodloni'r heriau hyn, bydd angen gweithlu wedi'i gydgyssylltu'n briodol, a chanddo adnoddau a sgiliau priodol, sydd wedi'i roi ar waith mewn modd effeithiol er mwyn darparu gofal yn y gymuned. Gyda'r cynnydd yn y galw am wasanaethau a'r cyfyngiadau parhaus ar arian, mae angen i fyrddau iechyd ddeall y defnydd a wneir o'r gwasanaeth nyrsio ardal a sut mae'n rhan o ddatblygiad cyffredinol gwasanaethau cymunedol
  6. Ar hyn o bryd, mae'r gwasanaeth nyrsio ardal o fewn y Bwrdd Iechyd yn cynnwys 153 o nyrsys o fewn timau unigol sy'n gofalu am oddeutu 6,800 o gleifion. Mae'r nyrsys hyn wedi'u trefnu i 14 o dimau sy'n darparu gofal ar draws tair ardal y Bwrdd Iechyd. Mae'r timau yn ardal y Gogledd ac yn ardal Canolbarth Powys yn gweithredu rhwng 9am a 5pm fel arfer. Defnyddir system rota i ddarparu gwasanaeth y tu allan i oriau yng Ngogledd Powys, ond yn ardal Canolbarth Powys mae tîm Llanfair-ym-Muallt yn darparu cefnogaeth 24 awr. Mae timau yn Ne Powys yn gweithredu rhwng 9am ac 8pm ar y cyfan, gyda chefnogaeth system ar alw y tu allan i'r oriau hyn.
  7. Mae Archwilydd Cyffredinol Cymru wedi cynnal adolygiad drwy Gymru gyfan o wasanaethau nyrsio ardal yn seiliedig ar wybodaeth fanwl a gasglwyd gan yr holl fyrddau iechyd. Cynhaliwyd yr adolygiad rhwng mis Mawrth a mis Awst 2014, gan anelu i ateb y cwestiwn canlynol: "A yw'r Bwrdd Iechyd yn cynllunio ac yn defnyddio'i adnoddau nyrsio ardal yn effeithiol yn rhan o'i ymagwedd ehangach at ddarparu gofal yn y gymuned?" Nodir manylion ein dull o archwilio yn [Atodiad 1](#).

## Ein prif ganfyddiadau

8. Ein prif gasgliad yw bod yr ystod o ymyriadau a ddarperir gan y gwasanaeth nyrsio ardal yn adlewyrchu manyleb y gwasanaeth. Serch hynny, ceir cyfleoedd gwirioneddol i roi'r gwasanaeth wrth wraidd ymagwedd y Bwrdd Iechyd at ddarparu gofal yn y gymuned, er mwyn gwella'r defnydd o adnoddau a lleihau amrywio. Yn benodol:
  - er bod y sylfeini yn eu lle, nid oes gan y bwrdd iechyd weledigaeth glir nac ysgogiad i integreiddio gwasanaethau nyrsio ardal â darpariaeth iechyd a gwasanaethau cymdeithasol ehangach;
  - sefydlwyd y dull o ddarparu adnoddau i'r timau nyrsio ardal oherwydd amgylchiadau hanesyddol i raddau helaeth, ac er bod atgyfeiriadau'n briodol ar y cyfan, ceir lle i wella ansawdd atgyfeiriadau, adolygu cwmpas y gwasanaeth nyrsio a gwella'r wybodaeth am y llwyth achosion;
  - mae'r modd y bydd nyrsys ardal yn cael eu rhoi ar waith ar draws y Bwrdd Iechyd yn amrywio, ac mae lle i adolygu arferion gwaith a'r modd y caiff gwaith ei ddyrannu oddi mewn i dimau a rhyngddynt; a
  - nid oes gan y Bwrdd Iechyd unrhyw drefniadau ar waith eto i asesu, monitro ac adrodd ar berfformiad gwasanaethau nyrsio ardal mewn modd systematig; fodd bynnag, mae'n cyfrannu'n weithredol at gefnogi datblygiadau cenedlaethol mewn gwasanaethau nyrsio ardal.

- 
9. Ceir crynodeb o'n prif ganfyddiadau yn y tabl isod. Nodir y dystiolaeth fanwl sy'n sail i'r canfyddiadau hyn yn **Atodiad 2** ar ffurf cyflwyniad tebyg i'r un a roddwyd i'r Cyfarwyddwr Gweithredol Nyrsio ac uwch reolwyr ar 8 Gorffennaf 2014, a chyflwyniad dilynol i'r arweinwyr tîm ar 15 Gorffennaf 2014. Byddwn yn rhannu'r setiau data sy'n sail i ganfyddiadau'r archwiliad gyda'r Bwrdd Iechyd.

**Rhan 1 - Er bod y sylfeini yn eu lle, nid oes gan y Bwrdd Iechyd weledigaeth glir nac ysgogiad i integreiddio gwasanaethau nyrsio ardal â darpariaeth iechyd a gwasanaethau cymdeithasol ehangach**

**Mae strategaeth glir a chyfredol wedi'i sefydlu ar gyfer nyrsio a bydwreigiaeth, ond nid oes ynddi weledigaeth unigryw neu ar wahân ar gyfer nyrsio ardal, nac ar gyfer y modd y caiff y gwasanaeth hwnnw ei gynnwys wrth ddarparu gwasanaethau ehangach yn y gymuned.**

- Mae'r Bwrdd Iechyd wedi cyfleu'n glir yr angen i symud tuag at fodolau gofal integredig yn y gymuned, yn gysylltiedig â dychwelyd cleifion i dderbyn gofal yn eu hardaloedd.
- Mae'r strategaeth nyrsio a bydwreigiaeth yn amlygu'r heriau demograffig a daearyddol sy'n wynebu'r Bwrdd Iechyd, yn ogystal â'r angen i weithio'n agos â byrddau iechyd ac ymddiriedolaethau cyfagos mewn perthynas â gofal aciwt.
- Ceir diffyg eglurder ynglŷn â'r modd y bydd y gwasanaethau nyrsio ardal wedi'u cynnwys o fewn yr holl system, sy'n golygu bod y gwasanaeth yn ymateb i newidiadau yn rhannau eraill o'r system yn hytrach nag arwain y ffordd mewn modd rhagweithiol.

**Mae polisi gweithredol clir wedi'i sefydlu ar gyfer y gwasanaeth, ond ceir diffyg eglurder ynghylch sut mae'r gwasanaeth yn cydweddu â chyfeiriad y Bwrdd Iechyd o safbwynt gweithredol. Hyd yma, nid oes ychwaith gynllun cadarn ar gyfer y gweithlu i gefnogi'r polisi.**

- Mae'r polisi gweithredol ar gyfer Nyrsio Ardal, a luniwyd yn 2013, yn cyfleu manyleb, nodau ac amcanion y gwasanaeth yn glir, ynghyd â rolau a chyfrifoldebau'r nyrsys ardal.
- Nid oes gan staff nyrsio ardal gyd-ddealltwriaeth o'r modd y mae'r gwasanaeth yn cydweddu â chyfeiriad y Bwrdd, a phrin fu'r cynnydd o ran integreiddio timau nyrsio yn y gymuned.
- Nid yw cynlluniau'r gweithlu wedi'u datblygu'n ddigonol ar hyn o bryd, er bod nod clir yn y blaenoriaethau ar gyfer Nyrsio a Bydwreigiaeth i gynnal adolygiad cymharol o'r gweithlu ar gyfer y gwasanaeth Nyrsio Ardal a datblygu cynlluniau i sicrhau bod y nifer cywir o nyrsys ardal, a chanddynt y sgiliau cywir, ar waith.

**Mae'r llinellau atebolrwydd rheolaethol a phroffesiynol yn glir a chyson ond mae proffil nyrsio ardal ar raddfa leol yn amrywio**

- Mae'r strwythur rheoli llinell yn gyson ar draws yr ardaloedd a'r timau, a rôl yr arweinydd tîm a'r dirprwy yn eglur.
- Mae llinellau atebolrwydd proffesiynol ar waith gydag arweinwyr y tîm nyrsio ardal yn adrodd wrth y pennaeth proffesiynol nyrsio ardal, sy'n rhoi arweinyddiaeth broffesiynol a chlinigol.
- Ceir hefyd linell broffesiynol glir o'r timau nyrsio ardal at y Bwrdd, drwy'r Cyfarwyddwr Gweithredol Nyrsio.
- Mae proffil nyrsio ardal o fewn yr ardaloedd yn amrywio yn dibynnu ar flaenoriaethau lleol, y llu o asiantaethau partneriaeth ac aeddfedrwydd y tîm rheoli, ac mae newidiadau i uwch rolau yn effeithio ar ymgysylltu â'r gwasanaeth nyrsio ardal, a'r proffil rheolaethol ar lefel y Bwrdd yn sgil hynny.

---

**Rhan 2 - Sefydlwyd y dull o ddarparu adnoddau i'r timau nyrsio ardal oherwydd amgylchiadau hanesyddol i raddau helaeth, ac er bod atgyfeiriadau'n briodol ar y cyfan, ceir lle i wella ansawdd atgyfeiriadau, adolygu cwmpas y gwasanaeth nyrsio ardal a gwella'r wybodaeth am y llwyth achosion**

**Roedd y trefniadau ar gyfer mesur y galw yn anghyson, heb unrhyw brosesau na system ddata i asesu dibyniaeth nac aciwtedd cleifion**

- Yn gyffredin â byrddau iechyd eraill yng Nghymru, ni ddefnyddir unrhyw offeryn safonedig i fesur dibyniaeth cleifion ar hyn o bryd. Yn ddiweddar, cynhaliwyd adolygiad lefel uchel o niferoedd cleifion, ond nid oedd yn cyfeirio at nodweddion y llwyth achosion nac at aciwtedd cleifion.
- Nid oes gan y Bwrdd Iechyd system electronig i gipio gwybodaeth am y llwyth achosion nac am ddibyniaeth neu aciwtedd cleifion, er y bydd gweithrediad diweddar Myrddin yn ei gwneud hi'n bosibl i gipio data cyson am y llwyth achosion o hyn allan.

**Mae angen gwella'r rheolaeth ar y galw am wasanaethau nyrsio ardal**

- Mae ffurflen atgyfeirio safonol ar gael, ond anaml y caiff ei defnyddio, felly mae ansawdd yr wybodaeth atgyfeirio weithiau'n wael.
- Nodir cwmpas y gofal a'r ymyriadau y gellir eu darparu ym manyleb y gwasanaeth nyrsio ardal, er nad yw'r ddogfen hon yn cael ei rhannu ar raddfa eang gyda rhanddeiliaid allweddol.
- Bydd y mathau o ymyriadau gofal y gofynnir amdanynt fel arfer yn cyd-fynd â manyleb y gwasanaeth, ac mae'r timau'n barod i ailgyfeirio atgyfeiriadau amhriodol nad ydynt yn cyd-fynd â'r fanyleb.

**Mae'r lefelau staffio'n cymharu'n ffafriol â llawer o Fyrddau Iechyd eraill, ac yn cynnwys newid cadarnhaol yng nghymysgedd y graddfeydd. Fodd bynnag, mae'r lefelau'n parhau i adlewyrchu tueddiadau hanesyddol i raddau helaeth, ac mae'r sefyllfa'n amrywio ar draws y timau**

- Yn y Bwrdd Iechyd ceir y nifer fwyaf o staff nyrsio ardal ond un fesul 1,000 o'r boblogaeth o gleifion cofrestredig 65 oed a throsodd.
- Ar y cyfan, mae'r lefelau staffio wedi parhau'n gymharol gyson ers 2010, gyda chanfyddiad cyffredinol ymhlith y staff fod lefelau staffio wedi parhau yr un peth ers blynyddoedd lawer.
- Mae'r gymysgedd o raddau o fewn y gwasanaeth wedi newid, gyda nifer fwy o staff Band 3 a Band 5 nag o'r blaen, er bod gostyngiad mewn staff Band 6 a Band 7 wedi gwrthbwysu hyn, ac mae'r sefyllfa'n amrywio ar draws y timau.
- Mae nifer yr oriau gweinyddu wedi cynyddu, er nad yw'r gefnogaeth hon ar gael i'r holl dimau.

**Mae'r staff yn cael eu hyfforddi ar ystod dda o sgiliau, ond ni wneir defnydd o bob sgil a gall pwysau'r llwyth gwaith olygu ei bod hi'n anodd cael mynediad at hyfforddiant, a chydymffurfio â hyfforddiant gorfodol**

- Mae staff yn cael eu hyfforddi mewn ystod o sgiliau sydd i raddau helaeth yn cyd-fynd â'r proffil llwyth achosion, er nad yw rhai o'r sgiliau yn cael eu defnyddio yn weithredol.
- Mae'r Bwrdd Iechyd yn annog neilltuo amser cyflogedig ar gyfer datblygiad proffesiynol parhaus a threfn ar gyfer goruchwyliaeth glinigol, ond nid yw hyn yn cael ei roi ar waith bob amser oherwydd pwysau'r llwyth gwaith.
- Mae cyfran y staff cofrestredig a chanddynt gymhwyster ymarferydd arbenigol ar ei huchaf yng Nghymru, ac mae'r holl staff ym Mand 7 a mwyafrif y staff Band 6 yn gymwysedig.
- Ceir problem o ran cydymffurfio â pheth hyfforddiant gorfodol, gyda lefelau cydymffurfio isel mewn rhai meysydd allweddol fel Diogelu Oedolion.
- Nid yw'r holl staff wedi derbyn arfarniad blynyddol o fewn y 12 mis diwethaf.

---

### **Rhan 3 - Mae'r modd y bydd nyrsys ardal yn cael eu rhoi ar waith ar draws y Bwrdd Iechyd yn amrywio, ac mae lle i adolygu arferion gwaith a'r modd y caiff gwaith ei ddyrannu oddi mewn i dimau a rhyngdynt**

#### **Mae'r amser a dreulir yn rhoi gofal i gleifion yn amrywio yn ôl tîm a graddfa, ac mae lleoliad darparu'r gofal i'r claf a daearyddiaeth Powys yn cael effaith ar hyn**

- Ar draws Powys, dim ond 38 y cant o amser a dreulir yn rhoi gofal uniongyrchol i gleifion, sef y ganran isaf yng Nghymru.
- Y gyfran o amser a dreulir heb fod yn rhoi gofal i gleifion ar draws Powys yw'r uchaf yng Nghymru, gyda thîm Llanfair-ym-Muallt yn treulio 50 y cant o'i amser ar weithgareddau lle nad ydynt yn rhoi gofal i gleifion.
- Mae'r gyfran o amser y mae staff Band 3 a Band 7 yn ei threulio'n rhoi gofal uniongyrchol i gleifion yn is na'r disgwyl, a'r gyfran o amser a dreulir ar weithgareddau lle na roddir gofal i gleifion yn gymharol uchel ar draws holl raddau'r staff.
- Mae'r gyfran o gleifion a welir yn eu cartrefi eu hunain yn amrywio ar draws y timau, gyda mwy na 80 y cant o ymweliadau gan dimau Llanfyllin a Threfaldwyn wedi'u cynnal yng nghartref y claf.
- Er bod cyfanswm yr amser a dreulir yn teithio yn llai na'r cyfanswm mewn byrddau iechyd eraill, mae natur ddaearyddol y Bwrdd Iechyd yn effeithio ar y defnydd o rai aelodau o staff, gyda'r amser teithio cyfartalog ar ei uchaf yn yr ardaloedd mwyaf gwledig.

#### **Mae trefniadau ar waith i sicrhau nad yw lefelau'r llwyth gwaith yn achosi pwysau ar y timau. Fodd bynnag, ceir lle i wella'r rheolaeth ar y llwyth achosion, yn enwedig o ran adolygu cleifion sy'n addas i'w ryddhau**

- Ceir polisi dwysáu clir rhag i'r galw gynyddu, neu rhag ofn y ceir prinder staff.
- Mae'r safbwyntiau'n amrywio ynghylch cyfyngu ar nifer yr ymweliadau y gall claf eu derbyn ar unrhyw ddiwrnod, ond dywedodd y rhan fwyaf o'r timau eu bod yn rheoli hyn fesul achos unigol.
- Mae bron chwarter y cleifion wedi bod yn y llwyth achosion ers dros ddwy flynedd, sy'n ffigur cymharol uchel, a gallai ddangos potensial i ryddhau mwy o gleifion.
- Mae'r gyfran o gleifion yn y llwyth achosion nad ydynt ond yn derbyn un ymyriad gofal hefyd yn uchel.

#### **Mae gan nyrsys ardal ran weithredol yn y gwaith o gydgyssylltu gofal, er bod hyn yn amrywio yn dibynnu ar ystod y gwasanaethau eraill sydd ar waith. Mae'r diffyg dealltwriaeth, yn enwedig yn nhîm Llanfair-ym-Muallt, yn glŷn â'r gwasanaethau eraill y mae cleifion yn eu derbyn yn destun pryder**

- Mae cleifion yn derbyn amrywiaeth o wasanaethau eraill, a'r rhai mwyaf cyffredin o blith y rhain yw'r gwasanaethau cymdeithasol a mewnbwn gan weithwyr gofal iechyd proffesiynol eraill.
- O blith y cleifion yr ymwelwyd â hwy'n wythnosol neu'n amlach, nid oedd y staff yn gwybod a oedd cleifion yn derbyn unrhyw wasanaethau eraill mewn pump y cant o achosion.
- Mae'r timau nyrsio ardal yn cydgysylltu neu'n rheoli achosion 59 y cant o'u cleifion sy'n derbyn gwasanaethau lluosog, er bod hyn yn amrywio rhwng y timau.
- Yng nghyfran sylweddol o'u llwyth achosion, nid yw staff yn nhîm Llanfair-ym-Muallt yn gwybod pa gefnogaeth arall sy'n cael ei darparu i gleifion na threfniadau preswyllo'r cleifion hynny.



**Rhan 4 - Nid oes gan y Bwrdd lechyd unrhyw drefniadau eto i asesu, monitro ac adrodd ar berfformiad gwasanaethau nyrsio ardal mewn modd systematig; fodd bynnag, mae'n cyfrannu'n weithredol at gefnogi datblygiadau cenedlaethol mewn gwasanaethau nyrsio ardal**

**Nid oes systemau ar waith eto ar gyfer monitro ac adrodd ar berfformiad y gwasanaeth nyrsio ardal, er bod rhai agweddau ar ansawdd a diogelwch yn cael eu monitro**

- Cyfeirir at fonitro dangosyddion perfformiad allweddol a phrofiad y claf yng nghynllun gweithredol blynyddol y Bwrdd lechyd, ond mae'r monitro'n ddibynnol ar ddangosfwrdd newydd a system wybodaeth gefnogol, ac nid yw'r rhain ond newydd gael eu rhoi ar waith.
- Mae'r Bwrdd lechyd yn adrodd yn rheolaidd ar nifer cyfyngedig o fesurau ansawdd, gan gynnwys digwyddiadau a chwynion clinigol, ond nid yw'r dangosyddion hyn yn trafod nyrsio ardal yn benodol.
- Nid oes cofrestr risg sy'n benodol ar gyfer gwasanaethau nyrsio ardal, ond mae risgiau'n gysylltiedig â'r gwasanaeth wedi'u cynnwys yng nghofrestrau risg yr ardaloedd.
- Nid oes rhaglen archwilio clinigol sy'n ymwneud yn benodol â gwasanaethau nyrsio ardal, ond bu'r gwasanaeth yn ymwneud â sawl archwiliad clinigol, gan gynnwys adolygiad â ffocws o'r 'clwb coesau' a ddarparwyd gan y nyrsys ardal.

**Mae'r Bwrdd lechyd wedi chwarae rhan weithredol yn y gwaith o gefnogi datblygiad gwasanaethau nyrsio ardal ledled Cymru ac yn datblygu ymarfer arloesol ym maes rheoli wlsarau'r goes, er y gellid gwneud mwy i rannu arferion mwy lleol rhwng y timau**

- Mae gan y Cyfarwyddwr Nyrsio, y Cyfarwyddwr Nyrsio Cynorthwyol a'r Arweinydd Nyrsio Ardal Proffesiynol oll ran allweddol yn fforymau Cymru Gyfan sy'n gysylltiedig â gwasanaethau nyrsio ardal.
- Mae'r Bwrdd lechyd yn arwain y ffordd o ran trin ac atal wlsarau'r goes, sydd ar hyn o bryd yn rhan o brosiect ymchwil cenedlaethol.
- Mae fforwm nyrsio ardal Powys yn cynnig cyfle i rannu arferion lleol rhwng timau, er bod y trafodaethau hyd yma yn awgrymu na fanteisiwyd i'r eithaf ar y cyfleoedd hyn.

## Argymhellion

10. Nodwyd yr argymhellion canlynol drwy ein gwaith.

### Strategaeth a chynllunio

- A1 Er mwyn bodloni'r galw cynyddol am wasanaethau yn y gymuned, mae angen i'r Bwrdd lechyd:
- egluro rôl a chyfrifoldebau'r gwasanaeth nyrsio ardal, o fewn darpariaeth gwasanaethau ehangach yn y gymuned;
  - datblygu gweledigaeth ar gyfer gwasanaethau nyrsio ardal, gan gynnwys rhai egwyddorion cyffredin, gan gydnabod y bydd angen amrywio ar draws yr ardaloedd er mwyn adlewyrchu'r gwahaniaethau yn y modd y darperir gwasanaethau;
  - achub ar y cyfle i gytuno sut y gellir symleiddio gofal yn y gymuned a'i integreiddio'n well; a
  - datblygu cynllun gweithlu sy'n nodi lefel a chymysgedd y sgiliau sydd eu hangen er mwyn cyflenwi gwasanaethau'n bresennol ac yn y dyfodol.

---

### Adnoddau i fodloni'r galw

- A2 Er mwyn gwella'r rheolaeth ar y galw am wasanaethau nyrsio ardal, a sicrhau bod pob atgyfeiriad yn briodol, mae angen i'r Bwrdd Iechyd:
- ddiweddarau ac ail-lansio'r meini prawf ar gyfer atgyfeiriadau a chyfleu'r rhain wrth bawb sy'n atgyfeirio;
  - datblygu'r ffurflen atgyfeirio safonol ymhellach a'i gweithredu. Bydd y ffurflen hon hefyd yn fodd i atgoffa ynglŷn â'r wybodaeth sydd ei hangen wrth dderbyn atgyfeiriadau dros y ffôn;
  - codi pwysigrwydd cael yr ystod lawn o wybodaeth, yn enwedig mewn perthynas â gwasanaethau eraill a ddarperir i'r claf, a sut i gael mynediad i gartref y claf; a
  - chan ddefnyddio canfyddiadau'r gwaith hwn, archwilio'r amseroedd ymateb i atgyfeiriadau er mwyn sicrhau bod cleifion yn cael eu gweld yn brydlon.

- A3 Er mwyn manteisio ar y sgiliau sydd ar gael o fewn y gweithlu a darparu'r cyfleoedd am ddatblygiad a hyfforddiant angenrheidiol, mae angen i'r Bwrdd Iechyd:
- sicrhau bod y mecanweithiau priodol ar waith er mwyn caniatáu i'r staff ddefnyddio'u sgiliau, gan gynnwys ystyried a datblygu polisïau sy'n galluogi nyrsys ardal i gyflawni'r tasgau y maent wedi derbyn hyfforddiant ar eu cyfer.
  - sicrhau bod yr holl staff nyrsio ardal yn derbyn arfarniad blynyddol; a
  - chael gwell dealltwriaeth o'r meysydd hyfforddi lle ceir lefelau isel o gydymffurfio â hyfforddiant statudol a gorfodol, a rhoi mecanweithiau ar waith i wella'r cydymffurfio.

### Defnydd effeithiol

- A4 Er mwyn sicrhau bod ei adnodd nyrsio ardal yn cael ei roi ar waith yn y modd mwyaf effeithiol, a'r defnydd gorau ohono, mae angen i'r Bwrdd Iechyd:
- gymryd rhan y weithredol yn y gwaith o ddatblygu Offeryn Aciwtedd Nyrsio Cymunedol Cymru Gyfan;
  - canfod cyfleoedd i ail-gydbwysu adnoddau i gyd-fynd â'r llwyth gwaith ac anghenion y boblogaeth;
  - archwilio'r amrywiaeth o weithgarwch nad yw'n gysylltiedig â chleifion ac ystyried a oes cyfleoedd i ryddhau amser nyrsio ardal, gan gynnwys ystyried cynyddu'r capasiti gweinyddol;
  - canfod a ellid defnyddio'r adnoddau presennol yn wahanol er mwyn darparu gofal mewn lleoliadau eraill, ee, drwy gynyddu darpariaeth clinigau; a
  - defnyddio canfyddiadau'r adolygiad o lwyth achosion, archwilio'r potensial i ryddhau achosion o'r gwasanaeth nyrsio ardal, neu eu hatgyfeirio i broffesiynau gofal iechyd eraill a allai fod yn fwy priodol i ddiwallu anghenion y claf.

---

## Monitro a gwella gwasanaethau

- A5 Er mwyn gwella'r rheolaeth ar wasanaethau nyrsio ardal, mae angen i'r Bwrdd lechyd:
- Adeiladu ar y cyfleoedd a ddaw yn sgil system wybodaeth electronig newydd er mwyn:
    - datblygu amrywiaeth o fesurau perfformiad, ansawdd a diogelwch a gaiff eu monitro, yr adroddir amdanynt ac y gweithredir yn eu sgil. a
    - datblygu dull cyson o gasglu gwybodaeth am lwythi achos er mwyn goleuo cynlluniau'r gweithlu i'r dyfodol.
  - Sicrhau bod mecanweithiau ar waith i gyfuno risgiau cyffredin a nodwyd drwy'r cofrestrau risg ardal yn gysylltiedig â gwasanaethau nyrsio ardal.
  - Archwilio cyfleoedd yn fforwm nyrsio ardal Powys i rannu profiadau ac arfer da ar draws y timau a'r ardaloedd yn rheolaidd.
-

# Atodiad 1

---

## Dull archwilio

Gofynnai'r archwiliad y cwestiwn canlynol: A yw'r Bwrdd Iechyd yn cynllunio ac yn defnyddio'i adnoddau nyrsio ardal yn effeithiol yn rhan o'i ymagwedd ehangach at ddarparu gofal yn y gymuned. Yn benodol, archwiliwyd:

- a oes strategaeth glir ar gyfer darparu'r gwasanaeth nyrsio ardal;
- a oes digon o adnoddau nyrsio ardal er mwyn bodloni'r galw;
- a yw adnoddau nyrsio ardal yn cael eu rhoi ar waith mewn modd effeithiol; ac
- ac oes trefniadau effeithiol ar waith i fonitro ansawdd a pherfformiad gwasanaethau nyrsio ardal.

Cynhaliom sawl gweithgaredd archwilio rhwng mis Mawrth a mis Awst 2014 er mwyn ateb y cwestiynau hyn (isod). Cynhaliwyd pob gweithgarwch archwilio mewn wythnosau dilynol er mwyn lleihau effaith y naill weithgarwch ar y llall.

Gweithgareddau archwilio	Pwrpas
<b>1. Arolwg o'r timau</b>	<p>Gofynnwyd i arweinwyr timau unigol lenwi holiadur byr am eu tîm. Yn yr arolwg, gofynnwyd am wybodaeth am niferoedd y gweithlu, y mathau o weithgareddau gofal yr oedd y staff wedi'u hyfforddi i'w darparu ac a oedd y sgiliau hyn yn cael eu defnyddio, nifer y staff a chanddynt gymwysterau ymarferydd arbenigol, cyfranogiad mewn goruchwyliaeth glinigol ac amser wedi'i neilltuo ar gyfer hyfforddiant.</p> <p>Cwblhawyd a derbyniwyd 14 o arolygon.</p>
<b>2. Dyddiadur llwyth gwaith unigol</b>	<p>Gofynnwyd i'r holl staff nyrsio, a oedd yn gweithio fel aelod o dîm nyrsio ardal ar adeg yr archwiliad, i gadw dyddiad saith diwrnod o'u gweithgarwch rhwng 31 Mawrth a 6 Ebrill 2014. Roedd y dyddiadur yn gofnod o'r amser yr oedd aelodau unigol o staff yn ei dreulio ar wahanol fathau o weithgarwch, a nifer a lleoliad y cysylltiadau â chleifion.</p> <p>Cwblhawyd a derbyniwyd 138 o ddyddiaduron ar gyfer yr wythnos gyfeiriol, gan staff a oedd yn gweithio fel aelodau o staff y gwasanaeth nyrsio ardal. Roedd yr aelodau hyn o staff yn cynnwys staff banc, myfyrwyr cyn-cofrestru a oedd ar eu trydedd flwyddyn a myfyrwyr a oedd wedi cofrestru.</p>
<b>3. Arolwg rhagolygol o atgyfeiriadau i'r gwasanaeth</b>	<p>Gofynnwyd i'r timau nyrsio ardal lenwi holiadur byr am bob atgyfeiriad a dderbyniodd y tîm rhwng 7 Ebrill ac 13 Ebrill 2014. Gofynnai'r holiadur am wybodaeth ynghylch nifer a natur yr atgyfeiriadau a wnaed i'r gwasanaethau nyrsio ardal, gan gynnwys ansawdd yr wybodaeth atgyfeirio a phriodolrwydd tybiedig yr atgyfeiriadau a dderbyniodd y timau nyrsio ardal. Llenwodd pob tîm holiadur ar gyfer pob atgyfeiriad newydd a dderbyniwyd ac a arweiniodd at ymweliad wyneb yn wyneb neu alwad ffôn.</p> <p>Cwblhawyd a derbyniwyd 259 o holiaduron.</p>

Gweithgareddau archwilio	Pwrpas
<p><b>4. Arolwg o'r llwyth achosion</b></p>	<p>Cymerodd bob un o'r 14 o dimau ran yn yr arolwg llwyth achosion. Cwblhaodd yr arweinwyr tîm holiadur ynghylch pob claf 'gweithredol', hynny yw, unrhyw glaf a oedd wedi cael ymweliad, neu gyswllt, gan y tîm nyrsio ardal yn ystod y chwe mis blaenorol, ac yr oedd ymweliad arall wedi'i gynllunio ar ei gyfer. Gallai arweinwyr tîm gynnal yr adolygiad ar unrhyw bryd rhwng 14 Ebrill a 27 Ebrill 2014. Gofynnwyd am wybodaeth ynghylch cyfansoddiad y llwyth achosion, yn enwedig y ffactorau canlynol:</p> <ul style="list-style-type: none"> <li>• oed a rhyw;</li> <li>• a ystyrir bod y claf yn gaeth i'w dŷ;</li> <li>• mathau o ymyriadau gofal;</li> <li>• amllder yr ymweliadau;</li> <li>• cyfnod yn y llwyth achosion;</li> <li>• a oes angen gofal nyrsio y tu allan i oriau; ac</li> <li>• a yw'r cleifion yn derbyn gofal neu gefnogaeth gan wasanaethau gofal iechyd eraill yn y gymuned, gan nyrsys arbenigol, y gwasanaethau cymdeithasol a gofalwyr di-dâl.</li> </ul> <p>Cwblhawyd a derbyniwyd 5,315 o holiaduron.</p>
<p><b>5. Arolwg o'r Bwrdd Iechyd</b></p>	<p>Gofynnwyd i'r Bwrdd Iechyd gwblhau holiadur byr, a ofynnai am wybodaeth ynglŷn â model y ddarpariaeth ar gyfer gwasanaethau nyrsio ardal, tueddiadau yn niferoedd y gweithlu a gwariant ar wasanaethau, gwybodaeth am gydymffurfio â'r broses arfarnu ac adolygu perfformiad, a hyfforddiant statudol a gorfodol ar drefniadau i reoli perfformiad, gan gynnwys agweddau ar ansawdd a diogelwch.</p>
<p><b>6. Gweithdai gydag arweinwyr tîm a rheolwyr</b></p>	<p>Rhannwyd canfyddiadau'r ymarferion casglu data â'r holl arweinwyr tîm mewn gweithdy adborth a gynhaliwyd ym mis Gorffennaf. Roedd y gweithdai hyn yn gyfle i'r arweinwyr tîm gynnig sylwadau ynghylch dilysrwydd y canfyddiadau.</p>
<p><b>7. Gweithdy gyda'r uwch dîm rheoli nyrsys a'r cyfarwyddwyr gweithredol.</b></p>	<p>Buom yn cyfarfod ag uwch reolwyr a'r Cyfarwyddwr Gweithredol Nyrsio ym mis Gorffennaf i rannu ein casgliadau cychwynnol yn seiliedig ar ganfyddiadau'r archwiliad.</p>

# Atodiad 2

---

## Cyflwyno'r prif ganfyddiadau



Tachwedd 2014

### Adolygiad Nyrsio Ardal

Bwrdd Iechyd Addysgu Powys



### Cwestiwn archwilio

A yw'r Bwrdd Iechyd yn cynllunio ac yn defnyddio'i adnoddau nyrsio ardal yn effeithiol yn rhan o'i ymagwedd ehangach at ddarparu gofal yn y gymuned.

- A oes strategaeth glir i'r gwasanaeth nyrsio ardal?
- A oes digon o adnoddau nyrsio ardal i fodloni'r galw?
- A yw'r staff nyrsio ardal yn cael eu rhoi ar waith mewn modd effeithiol?
- A oes trefniadau effeithiol i fonitro a gwella'r gwasanaeth nyrsio ardal?

Mae'r ystod o ymyriadau a ddarperir gan y gwasanaeth nyrsio ardal yn adlewyrchu manyleb y gwasanaeth. Serch hynny, ceir cyfleoedd gwirioneddol i roi'r gwasanaeth wrth wraidd ymagwedd y Bwrdd Iechyd at ddarparu gofal yn y gymuned, er mwyn gwella'r defnydd o adnoddau a lleihau amrywio

Archwiliad Nyrsio Ardal

Steid 3

- 1. Strategaeth a chynllunio:** Er bod y sylfeini yn eu lle, nid oes gan y bwrdd Iechyd weledigaeth glir nac ysgogiad i integreiddio gwasanaethau nyrsio ardal â darpariaeth Iechyd a gwasanaethau cymdeithasol ehangach.
- 2. Adnoddau i fodloni'r galw:** Sefydlwyd y dull o ddarparu adnoddau i'r timau nyrsio ardal oherwydd amgylchiadau hanesyddol i raddau helaeth, ac er bod atgyfeiriadau'n briodol ar y cyfan, ceir lle i wella ansawdd atgyfeiriadau, adolygu cwmpas y gwasanaeth nyrsio a gwella'r wybodaeth am y llwyth achosion.
- 3. Defnydd effeithiol:** Mae'r modd y bydd nyrsys ardal yn cael eu rhoi ar waith ar draws y Bwrdd Iechyd yn amrywio, ac mae lle i adolygu arferion gwaith a'r modd y caiff gwaith ei ddyrannu oddi mewn i dimau a rhyngddynt.
- 4. Trefniadau i fonitro a gwella gwasanaethau:** Nid oes gan y Bwrdd Iechyd unrhyw drefniadau ar waith eto i asesu, monitro ac adrodd ar berfformiad gwasanaethau nyrsio ardal mewn modd systematig; fodd bynnag, mae'n cyfrannu'n weithredol at gefnogi datblygiadau cenedlaethol mewn gwasanaethau nyrsio ardal.

Adolygiad Nyrsio Ardal

Steid 4

Er bod y sylfeini yn eu lle, nid oes gan y bwrdd iechyd weledigaeth glir nac ysgogiad i integreiddio gwasanaethau nyrso ardal â darpariaeth iechyd a gwasanaethau cymdeithasol ehangach.

- Mae strategaeth glir a chyfredol wedi'i sefydlu ar gyfer nyrso a bydwreigiaeth, ond nid oes ynddi weledigaeth unigryw neu ar wahân ar gyfer nyrso ardal, nac ar gyfer y modd y caiff y gwasanaeth hwnnw ei gynnwys wrth ddarparu gwasanaethau ehangach yn y gymuned.
  - Mae'r Bwrdd Iechyd wedi cyfleu'n glir yr angen i symud tuag at fodolau gofal integredig yn y gymuned, yn gysylltiedig â dychwelyd cleifion i dderbyn gofal yn eu hardaloedd.
  - Mae'r strategaeth nyrso a bydwreigiaeth yn amlygu'r heriau demograffig a daearyddol sy'n wynebu'r Bwrdd Iechyd, yn ogystal â'r angen i weithio'n agos â byrddau iechyd ac ymddiriedolaethau cyfagos mewn perthynas â gofal aciwt.
  - Fodd bynnag, ceir diffyg eglurder ynglŷn â'r modd y bydd y gwasanaethau nyrso ardal wedi'u cynnwys o fewn yr holl system, sy'n golygu bod y gwasanaeth yn ymateb i newidiadau yn rhannau eraill o'r system yn hytrach nag arwain y ffordd mewn modd rhagweithiol.



## Cynlluniau gweithredol

- Mae polisi gweithredol clir wedi'i sefydlu ar gyfer y gwasanaeth, ond ceir diffyg eglurder ynghylch sut mae'r gwasanaeth yn cydweddu â chyfeiriad y Bwrdd lechyd, o safbwynt gweithredol. Hyd yma, nid oes ychwaith gynllun cadarn ar gyfer y gweithlu i gefnogi'r polisi.
  - Mae'r polisi gweithredol ar gyfer Nyrsio Ardal, a luniwyd yn 2013, yn cyfleu manyleb, nodau ac amcanion y gwasanaeth yn glir, ynghyd â rolau a chyfrifoldebau'r nyrsys ardal.
  - Nid oes gan staff nyrsio ardal gyd-ddealltwriaeth o'r modd y mae'r gwasanaeth yn cydweddu â chyfeiriad y Bwrdd, a phrin fu'r cynnydd o ran integreiddio timau nyrsio yn y gymuned.
  - Nid yw cynlluniau'r gweithlu wedi'u datblygu'n ddigonol ar hyn o bryd, er bod nod clir yn y blaenoriaethau ar gyfer Nyrsio a Bydwreigiaeth i gynnal adolygiad cymharol o'r gweithlu ar gyfer y gwasanaeth Nyrsio Ardal a datblygu cynlluniau i sicrhau bod y nifer cywir o nyrsys ardal, a chanddynt y sgiliau cywir, ar waith.

Archwiliad Nyrsio Ardal

Steid 7

## Llinellau atebolrwydd

- Mae'r llinellau atebolrwydd rheolaethol a phroffesiynol yn glir a chyson ond mae proffil nyrsio ardal ar raddfa leol yn amrywio
  - Mae'r strwythur rheoli llinell yn gyson ar draws yr ardaloedd a'r timau, a rôl yr arweinydd tim a'r dirprwy yn eglur.
  - Mae llinellau atebolrwydd proffesiynol ar waith gyda'r arweinwyr tim nyrsio ardal yn adrodd wrth y pennaeth nyrsio ardal proffesiynol, sy'n rhoi arweinyddiaeth broffesiynol a chlinigol.
  - Ceir hefyd linell broffesiynol glir o'r timau nyrsio ardal at y Bwrdd, drwy'r Cyfarwyddwr Gweithredol Nyrsio.
  - Mae proffil nyrsio ardal o fewn yr ardaloedd yn amrywio yn dibynnu ar flaenoriaethau lleol, y lluo o asiantaethau partneriaeth ac aeddfedrwydd y tim rheoli, ac mae newidiadau i uwch rolau yn effeithio ar ymgysylltu â'r gwasanaeth nyrsio ardal, a'r proffil rheolaethol ar lefel y Bwrdd yn sgil hynny.

Archwiliad Nyrsio Ardal

Steid 8

Sefydlwyd y dull o ddarparu adnoddau i'r timau nyrsio ardal oherwydd amgylchiadau hanesyddol i raddau helaeth, ac er bod atgyfeiriadau'n briodol ar y cyfan, ceir lle i wella ansawdd atgyfeiriadau, adolygu cwmpas y gwasanaeth nyrsio a gwella'r wybodaeth am y llwyth achosion

Archwiliad Nyrsio Ardal

Sleid 9

- Roedd y trefniadau ar gyfer mesur y galw yn anghyson, heb unrhyw brosesau na system ddata i asesu dibyniaeth nac aciwtedd cleifion
  - Yn gyffredin â byrddau iechyd eraill yng Nghymru, ni ddefnyddir unrhyw offeryn safonedig i fesur dibyniaeth cleifion ar hyn o bryd. Yn ddiweddar, cynhaliwyd adolygiad lefel uchel o niferoedd cleifion; fodd bynnag, nid oedd yn cyfeirio at nodweddion y llwyth achosion nac at aciwtedd cleifion.
  - Nid oes gan y Bwrdd Iechyd system electronig i gipio gwybodaeth am y llwyth achosion nac am ddibyniaeth neu aciwtedd cleifion, er y bydd gweithrediad diweddar Myrddin yn ei gwneud hi'n bosibl i gipio data cyson am y llwyth achosion o hyn allan.

Adolygiad Nyrsio Ardal

Sleid 10

### Canfyddiadau o'r arolwg o lwyth achosion nyrsio ardal:

- Yn ein hadolygiad, canfuwyd bod 5,315 o gleifion 'gweithredol' wedi'u cynnwys yn y llwyth achosion, hy, rhai a welwyd o fewn y chwe mis diwethaf.
  - Mae 80 y cant yn 65 oed a throsgodd, a'r oed cyfartalog yw 73, er bod hyn yn amrywio ar draws y timau gyda:
    - 40 y cant neu fwy o gleifion 85 oed a throsgodd yng Nghrucywel, Machynlleth a Threfaldwyn.
    - mwy na 30 y cant o gleifion 64 oed ac iau yn Llanfair-ym-Muallt a'r Drenewydd.
  - Mae 38 y cant yn derbyn ymweliad yn wythnosol neu'n amlach na hynny, ond dim ond unwaith y flwyddyn y bydd 12 y cant yn derbyn ymweliad. Mae'r rhan fwyaf o ymweliadau a gynhelir unwaith y flwyddyn yn Llanfair-ym-Muallt a'r Drenewydd, sy'n adlewyrchu natur y gwaith clinig, er bod niferoedd uchel o ymweliadau blynyddol i'w cael yn Llanfyllin, y Trallwng ac Ystradgynlais.

Archwiliad Nyrsio Ardal

Sleid 11

### Canfyddiadau o'r arolwg o lwyth achosion nyrsio ardal (parhad):

- Mae 29 y cant yn byw ar eu pen eu hunain a 36 y cant yn derbyn cymorth gan ofalwr di-dâl.
- Ystyrir bod 41 y cant yn 'gaeth i'w cartref', er bod 60 y cant yn derbyn gofal yn eu cartrefi eu hunain.
- Mae 2 y cant yn derbyn gofal y tu allan i oriau craidd, er bod y gyfran hon yn uwch yn ardal y De, sy'n adlewyrchu'r oriau gwaith hwy.

Archwiliad Nyrsio Ardal

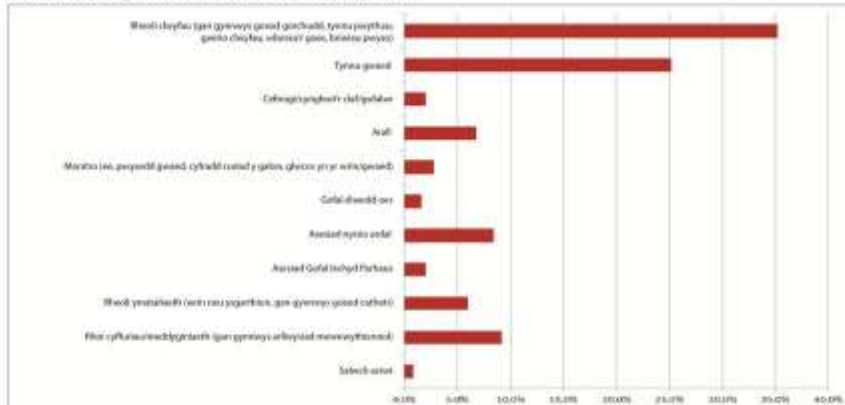
Sleid 12

- Mae angen gwella'r rheolaeth ar y galw am wasanaethau nyrsio ardal
  - Mae ffurflen atgyfeirio safonol ar gael, ond anaml y caiff ei defnyddio, felly mae ansawdd yr wybodaeth atgyfeirio weithiau'n wael.
  - Nodir cwmpas y gofal a'r ymyriadau y gellir eu darparu ym manyleb y gwasanaeth nyrsio ardal, er nad yw'r ddogfen hon yn cael ei rhannu ar raddfa eang â rhanddeiliaid allweddol.
  - Bydd y mathau o ymyriadau gofal y gofynnir amdanynt fel arfer yn cyd-fynd â manyleb y gwasanaeth, ac mae'r timau'n barod i ailgyfeirio atgyfeiriadau amhriodol nad ydynt yn cyd-fynd â'r fanyleb.
    - Fodd bynnag, dywedodd staff nyrsio ardal wrthym eu bod yn teimlo rheidrwydd i dderbyn atgyfeiriadau os nad yw proffesiynau eraill yn gallu derbyn yr atgyfeiriadau, neu os ydynt yn amharod i wneud hynny.

### Canfyddiadau o'r arolwg atgyfeirio:

- Yn ystod wythnos yr arolwg, derbyniwyd 259 o atgyfeiriadau.
  - Derbyniwyd bron bob atgyfeiriad (99 y cant) ar ddiwrnod gwaith yn ystod oriau craidd.
  - Ar draws Powys, mae'r atgyfeiriadau'n cyrraedd uchafbwynt ar ddydd Llun, ond mae hyn yn amrywio ar draws y timau.
  - Yr oedd ychydig dros ddwy ran o bump o atgyfeiriadau ar gyfer cleifion a oedd eisoes yn hysbys i'r staff nyrsio ardal.
  - Cafodd 62 y cant o gleifion eu 'gweld' ar ddiwrnod yr atgyfeiriad.
    - er bod manyleb y gwasanaeth yn caniatáu 24 awr ar gyfer atgyfeiriadau brys a 48 awr ar gyfer atgyfeiriadau eraill.
    - cymerodd fwy na 4 diwrnod i 35 y cant o gleifion gael eu gweld gan dîm Crucywel.
  - Yr oedd 60 y cant o'r atgyfeiriadau ar gyfer rheoli clwyfau (gan gynnwys rheoli briwiau pwysu) neu dynnu gwaed (Arddangosyn 1).

### Arddangosyn 1: Rheswm dros atgyfeirio



Adolygiad Nyrsio Ardal

Sleid 15

### Canfyddiadau o'r arolwg atgyfeirio (parhad):

- Roedd y rhan fwyaf o atgyfeiriadau yn cael eu hystyried yn briodol, ond gellid gwneud mwy i hyrwyddo rhan nyrsio ardal yn y gwaith i atal derbyniadau, a gallai proffesiynau eraill ymdrin â rhai atgyfeiriadau.
  - Tybiwyd bod 6 y cant yn anaddas 'oherwydd dylai/gallai gweithiwr proffesiynol nyrsio arall fod wedi darparu'r gofal.
  - Tybiwyd bod dros ddwy ran o bump o'r atgyfeiriadau i dim Machynlleth yn amhriodol.
  - Mae nyrsys ardal o'r farn y gallai proffesiynau eraill ymdrin â nifer o atgyfeiriadau, yn enwedig mewn perthynas â gorchuddion ar gyfer chwyfau ôl-lawdriniaethol, a phroffion gwaed arferol.
- Ni arweiniodd 45 y cant o atgyfeiriadau at ofal parhaus ar ôl yr ymweliad cyntaf.
- Derbynnir y rhan fwyaf o atgyfeiriadau gan feddygon teulu neu staff ward ysbyty. Ni cheir unrhyw atgyfeiriadau o'r Adran Damweiniau ac Achosion Brys, ac mae'n bosibl mai rôl cydgysylltwyr trosglwyddo gofal sy'n gweithio gydag Ysbytai Cyffredinol Dosbarth cyfagos (Arddangosyn 2) sydd i gyfrif am hyn.

Archwiliad Nyrsio Ardal

Sleid 16

### Arddangosyn 2: Ffynhonnell atgyfeirio

Ffynhonnell	Ardal			
	Bwrdd Iechyd	Canol	Gogledd	De
Meddyg Teulu	38%	44%	32%	41%
Staff wardiau ysbyty	24%	16%	24%	29%
Gofalwr (ee, perthynas)	15%	17%	17%	12%
Hunan-gyfeirio	14%	11%	17%	12%
Arall	8%	13%	7%	6%
Gwasanaethau cymdeithasol	1%	-	3%	-
Damweiniau ac Achosion Brys	-	-	-	-

Adolygiad Nyrsio Ardal

Sleid 17

### Canfyddiadau o'r arolwg atgyfeirio (parhad):

- Derbyniwyd 62 y cant o atgyfeiriadau dros y ffôn (gan amrywio rhwng 31 y cant a 100 y cant), ac fe geir heriau'n gysylltiedig â hyn o ran sicrhau bod yr wybodaeth gywir yn cael ei derbyn.
- Tybiwyd nad oedd gwybodaeth ddigonol ar gyfer 82 y cant o atgyfeiriadau ar gyfer cleifion newydd, ond roedd hyn amrywio ar draws yr ardaloedd gyda mwy o adroddiadau am wybodaeth ddigonol yn nghanol Powys (88 y cant) o gymharu ag ardal y De (76 y cant).
  - Roedd digonolrwydd gwybodaeth yn llawer is yn Ystradgynlais ac Aberhonddu, lle tybiwyd mai ond 50 a 56 y cant o atgyfeiriadau, yn y drefn honno, oedd yn cynnwys gwybodaeth ddigonol.
- Nododd Nyrs Ardal fod atgyfeiriadau a anfonir gan staff gweinyddol practisau ar ran meddygon teulu yn effeithio ar gyfradd yr wybodaeth ddigonol. Dim ond ychydig o wybodaeth a ddarperir yn yr achosion hynny.
- Mae gwybodaeth atgyfeirio syfaenol ar goll, fel trefniadau mynediad a gwybodaeth am ymglymiad gwasanaethau eraill, ac mae hyn yn amrywio ar draws yr ardaloedd (Arddangosyn 3 a 4).

Adolygiad Nyrsio Ardal

Sleid 18

### Arddangosyn 3: Gwybodaeth a gynhwysir wrth atgyfeirio

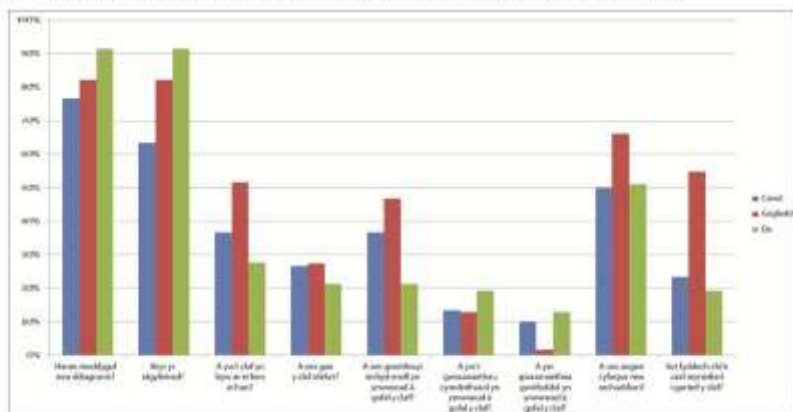
A oedd yr wybodaeth atgyfeirio yn cynnwys yr wybodaeth ganlynol:

• hanes meddygol neu ddiagnosis?	84%
• brys yr atgyfeiriad?	81%
• a fyddai angen cyfarpar neu orchuddion?	56%
• a yw'r claf yn byw ei ben ei hun?	40%
• sut y byddech yn cael mynediad i gartref y claf?	40%
• a oes gweithwyr iechyd eraill yn ymwneud â gofal y claf?	36%
• a oes gan y claf ofalwr?	25%
• a yw'r gwasanaethau cymdeithasol yn ymwneud â gofal y claf?	15%
• a yw gwasanaethau gwirfoddol yn ymwneud â gofal y claf?	7%

Adolygiad Nyrsio Ardal

Sleid 19

### Arddangosyn 4: Gwybodaeth a gynhwysir wrth atgyfeirio (yn ôl ardal)



Adolygiad Nyrsio Ardal

Sleid 20

## Adnoddau sydd ar gael

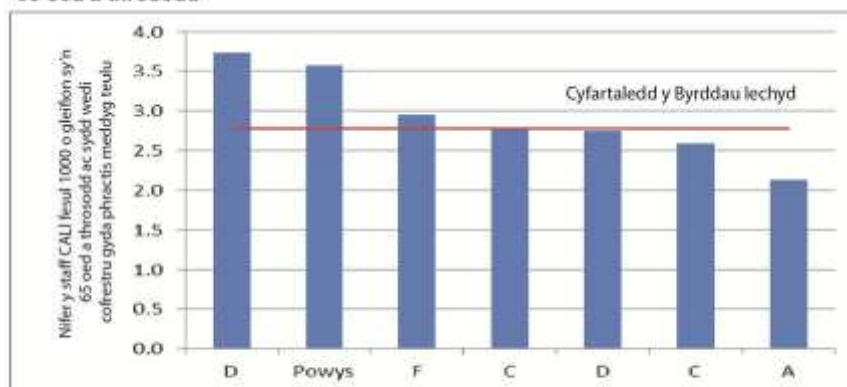
- Mae'r lefelau staffio'n cymharu'n ffafriol â llawer o Fyrddau lechyd eraill, ac yn cynnwys newid cadarnhaol yng nghymysgedd y graddfeydd. Fodd bynnag, mae'r lefelau'n parhau i fod yn hanesyddol i raddau helaeth, ac mae'r sefyllfa'n amrywio ar draws y timau
  - Yn y Bwrdd lechyd y mae'r nifer fwyaf ond un o staff nyrsio ardal fesul 1,000 o'r boblogaeth o gleifion cofrestredig sy'n 65 oed a throsodd (Arddangosyn 5).
    - Fodd bynnag, mae'r ffigur hwn yn amrywio rhwng timau ac ardaloedd, gyda nifer y staff nyrsio ardal fesul 1,000 o'r boblogaeth o gleifion cofrestredig 65 oed a throsodd ar ei uchaf yn y Canolbarth. Mae'n debygol bod nifer y staff nyrsio cyffredinol ychwanegol, sydd bellach yn rhan o gyfrifoldeb y tim nyrsio ardal yn Llanfair-ym-muallt yn effeithio ar hyn.
  - Ar y cyfan, mae'r lefelau staffio wedi parhau'n gymharol gyson ers 2010, ac mae canfyddiad cyffredinol ymhlith y staff fod lefelau staffio wedi parhau yr un peth ers blynyddoedd lawer.
    - Adroddodd y bwrdd lechyd ei fod yn defnyddio profiad a chyngor proffesiynol, ynghyd â threfniadau ariannu hanesyddol, er mwyn penderfynu ar gymysgedd y graddau.

Archwiliad Nyrsio Ardal

Sleid 21

## Adnoddau sydd ar gael

**Arddangosyn 5: Nifer y staff cyfwerth ag amser llawn fesul 1,000 o gleifion cofrestredig 65 oed a throsodd**



Adolygiad Nyrsio Ardal

Sleid 22



## Adnoddau sydd ar gael

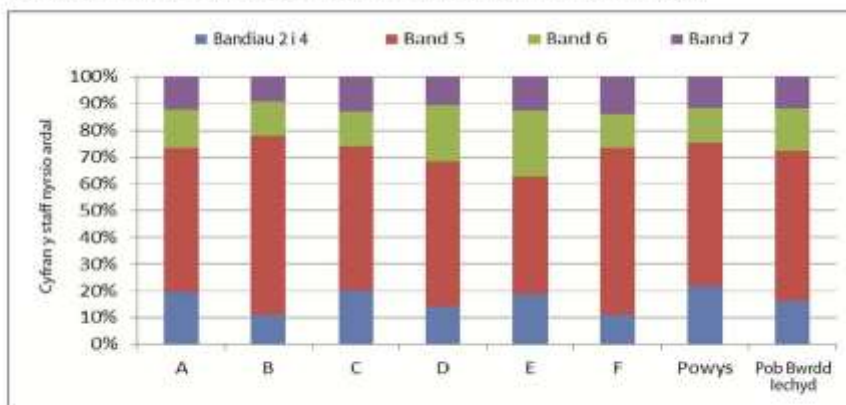
- Mae'r gymysgedd o raddau o fewn y gwasanaeth wedi newid, gyda nifer fwy o staff Band 3 a Band 5 nag o'r blaen, er bod gostyngiad mewn staff Band 6 a Band 7 wedi gwrthbwyso hyn, ac mae'r sefyllfa'n amrywio ar draws y timau.
  - Mae gan y bwrdd lechyd bellach y gyfran uchaf o Weithwyr Cymorth Gofal lechyd yng Nghymru (Arddangosyn 6).
  - Dywedodd y staff nyrsio ardal wrthym fod hyblygrwydd i newid y gymysgedd o raddau o fewn y tîm, yn enwedig wrth i swydd ddod yn wag, yn dibynnu ar yr ardal neu o ganlyniad i newidiadau ehangach i'r gwasanaeth, fel creu Uned lechyd a Gofal Cymdeithasol yn Llanfair-ym-Muallt.
    - Mae'r gymysgedd o raddau yn amrywio ar draws y timau, gyda chyfran uwch o Weithwyr Cymorth Gofal lechyd yn Llanfair-ym-Muallt ac Ystradgynlais, lle adroddwyd yn gadarnhaol ynglŷn â'r gallu i newid y gymysgedd o raddau (Arddangosyn 7).
- Mae nifer yr oriau gweinyddu wedi cynyddu, er nad yw'r gefnogaeth hon ar gael i'r holl dimau.

Archwiliad Nyrsio Ardal

Sleid 23

## Adnoddau sydd ar gael

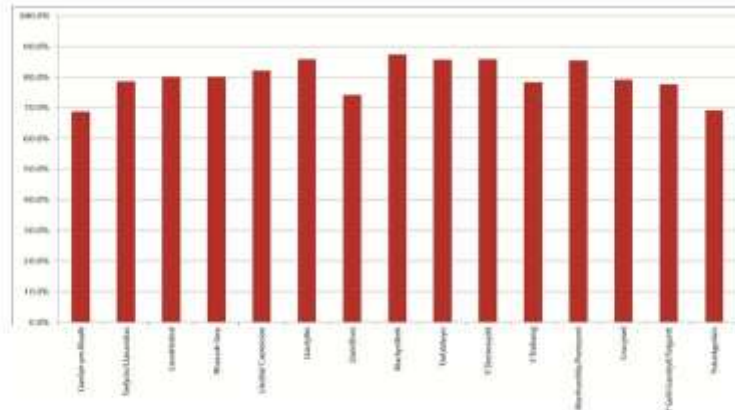
Arddangosyn 6: Canran y gymysgedd o raddau (yn ôl bwrdd lechyd)



Adolygiad Nyrsio Ardal

Sleid 24

### Arddangosyn 7: Canran y staff cofrestredig (yn ôl tim)



Archwiliad Nyrsio Ardal

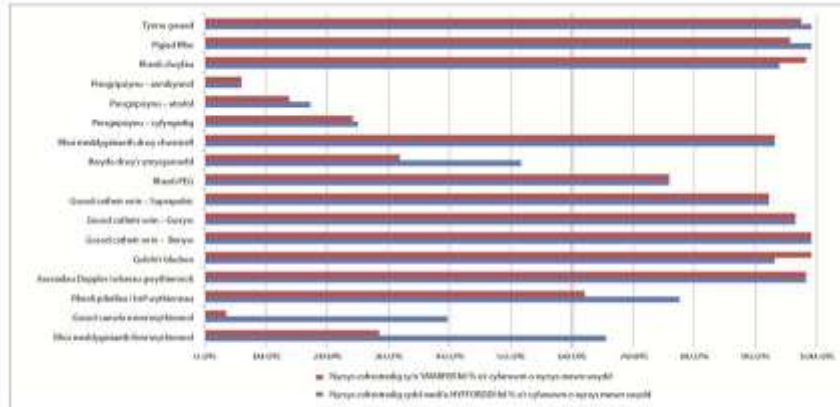
Sleid 25

## Rhoi'r sgiliau i staff ddarparu gwasanaethau

- Mae'r staff yn cael eu hyfforddi ar ystod dda o sgiliau, ond ni wneir defnydd o bob sgl a gall pwysau'r llwyth gwaith olygu ei bod hi'n anodd cael mynediad at hyfforddiant, a chydymffurfio â hyfforddiant gorfodol
  - Mae staff yn cael eu hyfforddi ar ystod o sgiliau sydd i raddau helaeth yn cyd-fynd â'r profil llwyth achosion er nad yw rhai o'r sgiliau yn cael eu defnyddio yn weithredol.
    - Y gwasanaethau a ddarperir amlaf i gleifion yn yr adolygiad o'r llwyth achosion yw rheoli clwyfau (gan gynnwys briwiau pwyso ac wiserau coes), tynnu gwaed, rheoli ymataliaeth a rhoi meddyginiaeth.
    - Mae staff cofrestredig wedi'u hyfforddi mewn amrywiaeth o sgiliau, ac yn ymarfer y sgiliau hynny, er bod lle i gynyddu'r ymarfer yn gysylltiedig â rheoli IV, pibellau i brif wythiennau a bwydo drwy'r ymysgaroedd (Arddangosyn 8).
      - cyfeiriwyd at ddiffyg polisïau mewn perthynas â thriniaethau mewnwythienol neu brinder galw o fewn y llwyth achosion fel rhesymau dros danddefnyddio sgiliau.
    - Mae staff anghofrestredig wedi'u hyfforddi ar amrywiaeth o sgiliau, ac yn ymarfer y sgiliau hynny, er bod lle i gynyddu'r ymarfer yn gysylltiedig â gofal lygaid, ac mae rhai aelodau o staff yn derbyn hyfforddiant anffurfiol 'mewn swydd' ar ofal clwyfau (Arddangosyn 9).

## Rhoi'r sgiliau i staff ddarparu gwasanaethau

**Arddangosyn 8: Canran sgiliau nyrsys cofrestredig (wedi'u hyfforddi a'u hymarfer)**

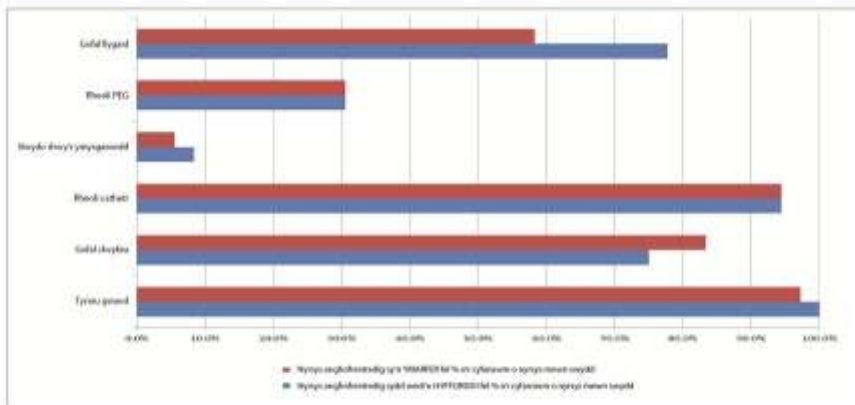


Archwiliad Nyrsio Ardal

Sleid 27

## Rhoi'r sgiliau i staff ddarparu gwasanaethau

**Arddangosyn 9: Canran sgiliau nyrsys anghofrestredig (wedi'u hyfforddi a'u hymarfer)**



Archwiliad Nyrsio Ardal

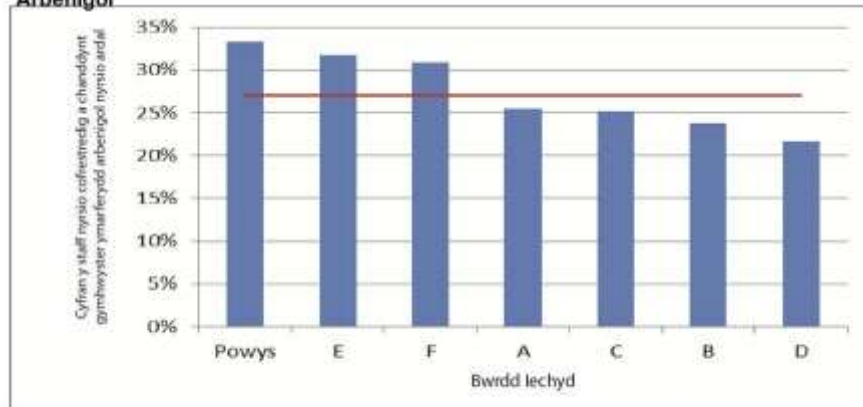
Sleid 28

## Rhoi'r sgiliau i staff ddarparu gwasanaethau

- Mae'r Bwrdd Iechyd yn annog neilltuo amser cyflogedig ar gyfer datblygiad proffesiynol parhaus a threfn ar gyfer goruchwyliaeth glinigol, ond nid yw hyn yn cael ei roi ar waith bob amser oherwydd pwysau'r llwyth gwaith.
- Adroddwyd bod gan staff fynediad at amser cyflogedig wedi'i neilltuo ar gyfer datblygiad proffesiynol parhaus, ond roedd y nifer a oedd yn cytuno â hyn yn amrywio'n sylweddol ar draws y timau, gan ddangos bod angen cadarnhau'r sefyllfa.
- Dywedodd staff nyrsio ardal mai cyfyngiadau ar y gweithlu a gofynion y llwyth gwaith oedd yn effeithio ar y gallu i gael amser cyflogedig wedi'i neilltuo.
- Dim ond 3 thîm (1 yn y Gogledd a 2 yn y De) a nododd fod ganddynt drefn oruchwyllo glinigol ar waith, er bod eraill wedi nodi bod ganddynt systemau anffurfiol.
- Y gyfran o staff cofrestredig a chanddynt gymhwyster ymarferydd arbenigol yw'r uchaf yng Nghymru, gyda phob aelod o staff ym Mand 7 a mwyafrif y staff ym Mand 6 wedi'u cymhwyso (Arddangosyn 10).
- Ceir problem o ran cydymffurfio â pheth hyfforddiant gorfodol, gyda lefelau cydymffurfio isel mewn rhai meysydd allweddol fel Diogelu Oedolion (Arddangosyn 11).
- Nid yw'r holl staff wedi derbyn arfarniad blynyddol o fewn y 12 mis diwethaf.

## Rhoi'r sgiliau i staff ddarparu gwasanaethau

**Arddangosyn 10 - Cyfran y staff cofrestredig a chanddynt Gymhwyster Ymarferydd Arbenigol**



Archwiliad Nyrsio Ardal

Sleid 30

### Arddangosyn 11: Cydymffurfio â hyfforddiant statudol a gorfodol

	Cyfran y staff nyrsio ardal sy'n cydymffurfio
Cydraddoldeb, amrywiaeth, hawliau dynol	3.35%
Iechyd, Diogelwch a Lles	2.87%
Diogelwch Tân	39.66%
Atal a rheoli heintiau	50.8%
Symud a Thrin	49.1%
Diogelu Oedolion	49.1%
Diogelu plant	11.17%
Dadebru	51.95%
Rheoli Gwybodaeth	20.44%
Trais ac ymddygiad ymosodol	49.72%

Archwiliad Nyrsio Ardal

Sleid 31

Mae'r modd y caiff nyrsys ardal eu rhoi ar waith ar draws y Bwrdd Iechyd yn amrywio, ac mae lle i adolygu arferion gwaith a'r modd y caiff gwaith ei ddyrannu o fewn y timau a rhyngddynt

Adolygiad Nyrsio Ardal

Sleid 32

### Canfyddiadau o'n hymarfer dyddiaduron:

- Canfuwyd yn ein hadolygiad 4,162 o gysylltiadau â chleifion dros gyfnod o wythnos.
  - yr oedd nifer y cysylltiadau â chleifion fesul aelod staff cyfwerth ag amser llawn (CALI) yn amrywio'n sylweddol, rhwng 21 a 58 o gysylltiadau.
  - digwyddodd 62 y cant o gysylltiadau yng nghartrefi'r cleifion.
  - digwyddodd 2.4 y cant o'r holl gysylltiadau ar ôl 5pm a 10 y cant o'r cysylltiadau ar y penwythnos, gyda mân amrywiadau ar draws diwrnodiau gwaith, gan adlewyrchu patrymau atgyfeirio.
  - 21 munud oedd hyd cyfartalog y cysylltiadau â chleifion, ond roedd hyn yn amrywio rhwng 14 munud a 28 munud.
  - treuliyd llai nag 1 y cant o amser ar weithgarwch yn gysylltiedig â Gofal Iechyd Parhaus.
  - derbyniodd 96 y cant o gleifion ymweliad gan un nyrs, ond gwelwyd 16 y cant o gleifion Llanfyllin gan ddau nyrs.

Archwiliad Nyrsio Ardal

Sleid 33

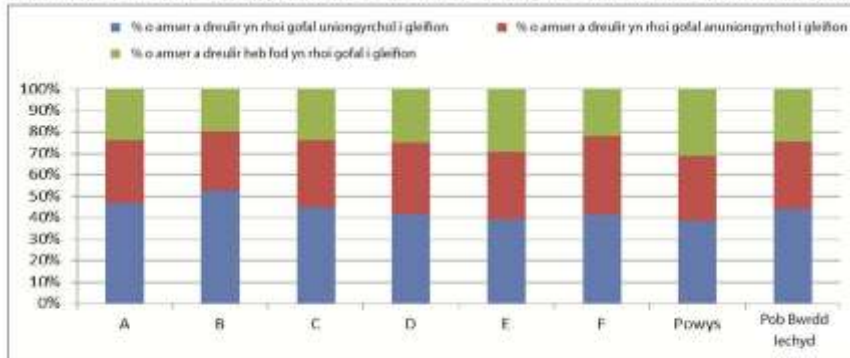
- Mae'r amser a dreulir yn rhoi gofal i gleifion yn amrywio yn ôl tîm a graddfa, ac mae lleoliad darparu'r gofal i'r claf a daearyddiaeth Powys yn cael effaith ar hyn
  - Ar draws Powys, dim ond 38 y cant o amser a dreulir yn rhoi gofal uniongyrchol i gleifion, sef yr isaf yng Nghymru (Arddangosyn 12).
    - Ond mae hyn yn amrywio ar draws y timau, gyda'r lefelau isaf wedi'u nodi yn nhimau Llanfair-ym-Muallt, Llanfyllin a Threfaldwyn, o gymharu â rhai o'r lefelau uchaf yn Llandrindod, Llanidloes a Rhaeadr Gwy (Arddangosyn 13).
  - Y gyfran o amser a dreulir heb fod yn rhoi gofal i gleifion ar draws Powys yw'r uchaf yng Nghymru, gyda thîm Llanfair-ym-Muallt yn treulio 50 y cant o'i amser ar weithgareddau lle nad ydynt yn rhoi gofal i gleifion.
  - Mae'r gyfran o amser y mae staff Band 3 a 7 yn ei threulio'n rhoi gofal uniongyrchol i gleifion yn is na'r disgwyl, ac mae'r gyfran o amser a dreulir ar weithgareddau lle na roddir gofal i gleifion yn gymharol uchel ar draws holl raddau'r staff (Arddangosyn 14).

Archwiliad Nyrsio Ardal

Sleid 34

## Defnydd effeithiol

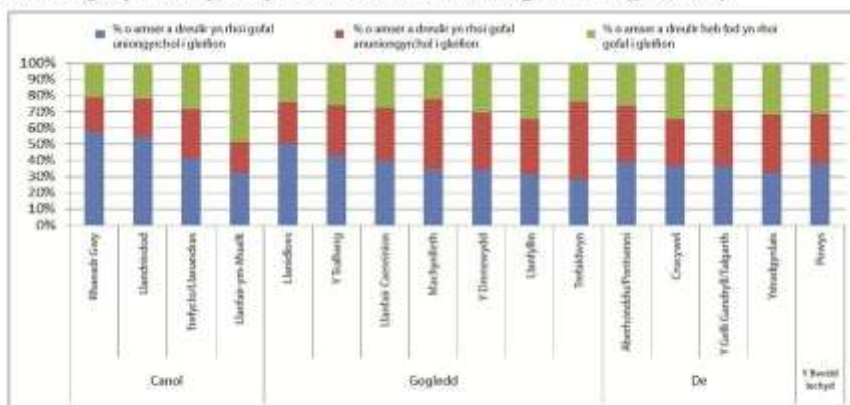
**Arddangosyn 12: Cyfran yr amser a dreulir ar weithgareddau (yn ôl bwrdd iechyd)**



Gofal cleifion uniongyrchol yw cyswllt wyneb yn wyneb neu dros y ffôn â chlaf, mae a wnelo gofal cleifion anuniongyrchol â nodiadau cleifion, cysylltiadau ag asiantaethau eraill, teithio er mwyn ymweld â'r claf, pob math arall o weithgarwch yw gweithgareddau lle na roddir gofal i gleifion, ee, rheoli ffm, dysgu ac addysgu, gweinyddiaeth a rheolaeth broffesiynol a chinigol.

## Defnydd effeithiol

**Arddangosyn 13: Cyfran y amser a dreulir ar weithgareddau (yn ôl tîm)**



Archwiliad Nyrsio Ardal

Sleid 36

### Arddangosyn 14 - Cyfran yr amser a dreulir ar weithgareddau (yn ôl gradd)

	Gweithgaredd		
	Gofal cleifion uniongychol	Gofal cleifion anuniongyrchol	Heb fod yn rhol gofal i gleifion
Band 3	40.0%	26.6%	33.4%
Band 4	62.9%	6.6%	30.5%
Band 5	40.3%	31.1%	28.6%
Band 6	36.0%	32.9%	31.2%
Band 7	26.9%	35.8%	37.3%

Archwiliad Nyrsio Ardal

Sleid 37

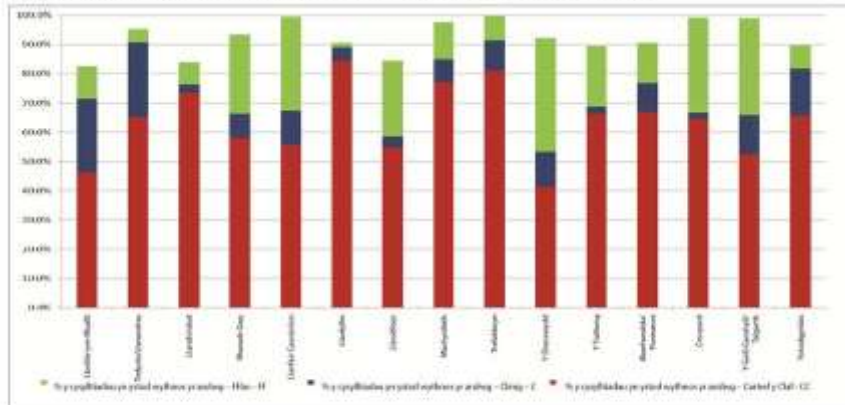
- Mae cyfran y cleifion a welir yn eu cartrefi eu hunain yn amrywio ar draws y timau, gyda mwy nag 80 y cant o ymweliadau gan dimau Llanfyllin a Threfaldwyn yn cael eu cynnal yng nghartref y claf. (Arddangosyn 15).
  - Cynhaliwyd cyfran fwy o gysylltiadau â chleifion mewn clinigau yn nhimau Llanfair-ym-Muallt a Threfyclo/Llanandras.
  - Yn nhim y Drenewydd, cynhaliwyd cyfran fawr o'r cysylltiadau â chleifion dros y ffôn. Nododd y staff mai'r rheswm pennaf am hyn oedd bod cleifion yn cysylltu â'r tîm dros y ffôn i drefnu apwyntiadau clinig, a bod prinder staff gweinyddol yn golygu bod yn rhaid i'r staff nyrsio ardal ymateb i'r galwadau hyn.

Archwiliad Nyrsio Ardal

Sleid 38



Arddangosyn 15: Canran y cysylltiadau yn ôl lleoliad (yn ôl tim)



Archwiliad Nyrsio Ardal

Sleid 39

- Er bod cyfanswm yr amser a dreulir yn teithio yn llai na'r cyfanswm mewn byrddau ieuchyd eraill, mae natur ddaearyddol y Bwrdd Iechyd yn effeithio ar y defnydd o rai aelodau o staff, ac mae'r amser teithio cyfartalog ar ei uchaf yn yr ardaloedd mwyaf gwledig.
  - Roedd staff nyrsio yn nhim Machynlleth yn treulio bron 10 y cant o'u hamser yn teithio, o gymharu â 3.7 y cant ymhlith staff nyrsio ardal tîm Llandrindod, er bod gan y ddau dim gyfraddau tebyg o gysylltiadau â chleifion yn y cartref.
  - Yn ystod wythnos yr archwiliad, cynhaliwyd 133 ymweliad lle na chafwyd mynediad. Er bod y teithiau 'gwastraff' hyn i gyfrif am lai nag 1 y cant o amser y staff yn ystod yr wythnos, mae hyn yn cyfateb i 32 awr y gallai'r staff fod wedi'u treulio yn gweld cleifion eraill.

Archwiliad Nyrsio Ardal

Sleid 40

- Mae trefniadau ar waith i sicrhau nad yw lefelau'r llwyth gwaith yn achosi pwysau ar y timau. Fodd bynnag, ceir lle i wella'r rheolaeth ar y llwyth achosion, yn enwedig o ran adolygu cleifion sy'n addas i'w rhyddhau
  - Ceir polisi dwysáu clir rhag i'r galw gynyddu, neu rhag ofn y ceir prinder staff.
    - Mae'r staff yn gyfarwydd â'r polisi, a nodir y byddai'n gweithio'n dda yn ymarferol pe bai angen cymryd camau i'r perwyl hwnnw.
    - Ni chanfuwyd unrhyw broblemau neilltuol yn ein hymarfer dyddiaduron o ran gweithio oriau gormodol, er ein bod yn ymwybodol y bu rhai aelodau o staff yn gweithio mewn timau eraill yn ystod wythnos yr archwiliad, oherwydd prinder staff.
    - Dywedodd 66 y cant o'r timau nad oedd y llwyth achos wedi cal ei gau, dywedodd 33 y cant arall na fyddai'r llwyth achos fyth yn cael ei gau (3 o 4 tîm yn y De, a 2 o 4 tîm yn y Canolbarth).

Archwiliad Nyrsio Ardal

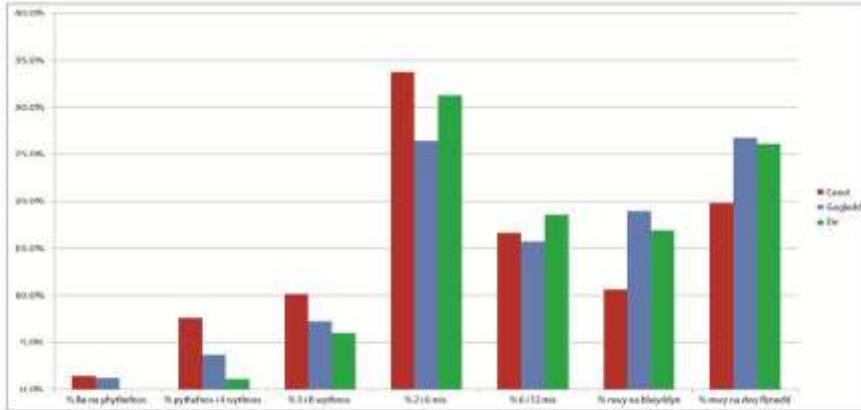
Sleid 41

- Mae'r safbwyntiau'n amrywio ynghylch cyfyngu ar nifer yr ymweliadau y gall claf eu derbyn ar unrhyw ddiwrnod, ond dywedodd y rhan fwyaf o'r timau y byddent yn rheoli hyn fesul achos unigol
  - Dywedodd pedwar tîm y cyfyngir ar nifer yr ymweliadau y gellir eu cynnal â chlaf ar unrhyw ddiwrnod yn ystod oriau dydd craidd.
- Mae bron chwarter y cleifion wedi bod yn y llwyth achosion ers dros ddwy flynedd, sy'n ffigur cymharol uchel, a gallai ddangos potensial i ryddhau mwy o gleifion.
  - Y mae'r gyfran fwyaf yn ardaloedd y Gogledd a'r De (Arddangosyn 16).
- Mae'r gyfran o gleifion yn y llwyth achosion nad ydynt ond yn derbyn un ymyriad gofal hefyd yn uchel.
  - Mae 58 y cant o gleifion yn derbyn un ymyrraeth, er bod hyn yn amrywio ar draws yr ardaloedd a'r timau, ee, 71 y cant o gleifion yng Nghanolbarth Powys, y mae'r mwyafrif ohonynt yn Llanfair-ym-Muallt (Arddangosyn 17).
  - Yr ymyatal riadau unigol mwyaf cyffredin yw atal a rheoli wiserau'r goes (31 y cant) a rheoli clwyfau (25 y cant).

Archwiliad Nyrsio Ardal

Sleid 42

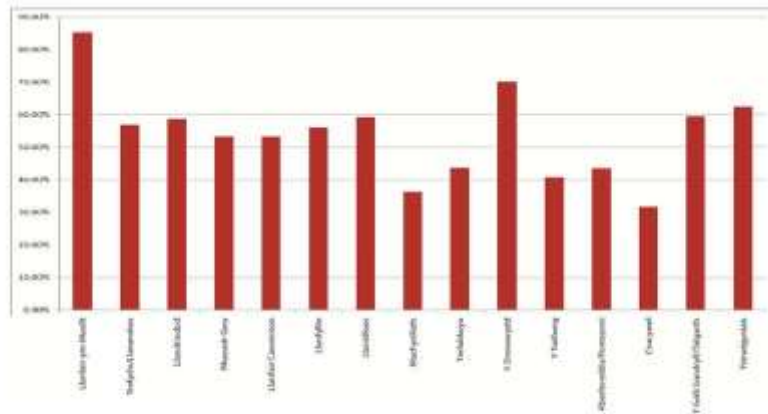
Arddangosyn 16: Hyd yr amser ar y llwyth achosion (yn ôl ardal)



Archwiliad Nyrsio Ardal

Sleid 43

Arddangosyn 17: Canran y cleifion sy'n derbyn ymyrraeth unigol (yn ôl tîm)



Archwiliad Nyrsio Ardal

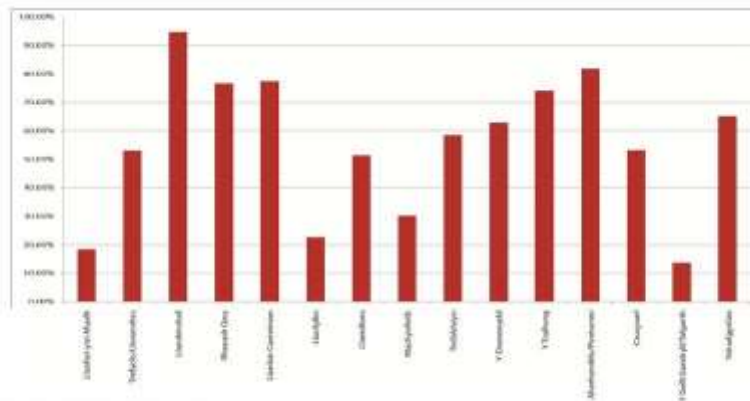
Sleid 44

- Mae gan nyrsys ardal ran weithredol yn y gwaith o gydgysylltu gofal, er bod hyn yn amrywio yn dibynnu ar ystod y gwasanaethau eraill sydd ar waith. Mae'r diffyg dealltwriaeth, yn enwedig yn nhîm Llanfair-ym-Muallt, ynglŷn â'r gwasanaethau eraill y mae cleifion yn eu derbyn yn destun pryder.
  - Mae cleifion yn derbyn amrywiaeth o wasanaethau eraill, a'r rhai mwyaf cyffredin o blith y rhain yw'r gwasanaethau cymdeithasol a mewnbwn gan weithwyr gofal iechyd proffesiynol eraill.
    - Mae 14 y cant o gleifion yn derbyn gofal gan wasanaethau gofal iechyd cymunedol eraill, sef y Timau Iechyd Meddwl Cymunedol a'r Timau Adnodd Cymunedol yn bennaf.
    - Mae 26 y cant o gleifion yn derbyn cyngor neu ofal gan weithwyr proffesiynol eraill ym maes gofal iechyd, gyda thros dair rhan o bump o'r cleifion hyn yn derbyn gofal gan bodiatregwyr a therapyddion galwedigaethol.
    - Mae 8 y cant o gleifion yn derbyn gofal wedi'i drefnu gan sefydliadau 'eraill'.
    - Mae 30 y cant o'r llwyth achosion yn derbyn gofal wedi'i drefnu gan y gwasanaethau cymdeithasol.

- O blith y cleifion yr ymwelwyd â hwy'n wythnosol neu'n amlach, nid oedd y staff yn gwybod a oedd cleifion yn derbyn unrhyw wasanaethau eraill mewn pump y cant o achosion.
- Mae'r timau nyrsio ardal yn cydgysylltu neu'n rheoli achosion 59 y cant o'u cleifion sy'n derbyn gwasanaethau lluosog, er bod y hyn yn amrywio rhwng y timau.
  - Mae tîm Llandrindod yn rheoli achosion bron yr holl gleifion yn y llwyth achosion sy'n derbyn amryw o wasanaethau, o gymharu â thîm y Gelli Gandryll/Talgarth nad ydynt ond yn rheoli achosion 13 y cant o'r cleifion hynny(Arddangosyn 18).
- Yng nghyfran sylweddol o'u llwyth achosion, nid yw staff yn nhîm Llanfair-ym-Muallt yn gwybod pa gefnogaeth arall sy'n cael ei darparu i gleifion na'u trefniadau byw (Arddangosyn 19).

## Cydgysylltu gofal

**Arddangosyn 18 - Canran y cleifion sy'n derbyn amryw o wasanaethau lle mae'r nyrs ardal yn gweithredu fel cydgysylltydd gofal neu reolwr achosion (yn ôl tîm)**



Archwiliad Nyrsio Ardal

Sleid 47

## Cydgysylltu gofal

**Arddangosyn 19 - Canran y cleifion lle nad yw'n hysbys a ydynt yn derbyn gwasanaethau eraill**

Yn derbyn gwasanaethau gan...	Canran yr achosion nad ydynt yn hysbys i dim Llanfair-ym-Muallt	Canran yr achosion nad ydynt yn hysbys i'r holl dimau eraill ym Mhowys
Timau eraill y bwrdd Iechyd	69%	8%
Nyrsys arbenigol	65%	9%
Gofal cymdeithasol	76%	7%
Sefydliadau eraill	78%	53%

Archwiliad Nyrsio Ardal

Sleid 48

Nid oes gan y Bwrdd Iechyd unrhyw drefniadau ar waith eto i asesu, monitro ac adrodd ar berfformiad gwasanaethau nyrsio ardal mewn modd systematig; fodd bynnag, mae'n cyfrannu'n weithredol at gefnogi datblygiadau cenedlaethol mewn gwasanaethau nyrsio ardal

- Nid oes systemau ar waith eto i fonitro ac adrodd ar berfformiad y gwasanaeth nyrsio ardal, er bod rhai agweddau ar ansawdd a diogelwch yn cael eu monitro
  - Cyfeirir at fonitro dangosyddion perfformiad allweddol a phrofiad y claf yng nghynllun gweithredol blynyddol y Bwrdd Iechyd, ond mae monitro'n ddibynnol ar ddangosfwrdd newydd a system wybodaeth gefnogol, ac nid yw'r rhain ond newydd gael eu rhoi ar waith.
  - Mae'r Bwrdd Iechyd yn adrodd yn rheolaidd ar nifer cyfyngedig o fesurau ansawdd, gan gynnwys digwyddiadau a chwynion clinigol, ond nid yw'r dangosyddion hyn yn trafod nyrsio ardal yn benodol.
    - Nyrsio Ardal sydd i gyfrif am 22.8 y cant o bob digwyddiad clinigol o fewn y bwrdd iechyd. Fodd bynnag, mae'r gyfran hon yn uwch na'r gyfran mewn byrddau Iechyd eraill gan nad oes gan y Bwrdd Iechyd unrhyw ysbysai cyffredinol dopsarth.
    - Ni adroddwyd unrhyw gwynion yn gysylltiedig â gwasanaethau nyrsio ardal, ac mae hynny'n beth cadarnhaol.

## Trefniadau ar gyfer monitro a gwella gwasanaethau

- Nid oes cofrestr risg sy'n benodol ar gyfer gwasanaethau nyrsio ardal, ond mae risgiau'n gysylltiedig â'r gwasanaeth wedi'u cynnwys yng nghofrestrau risg yr ardaloedd.
- Nid oes rhaglen archwilio glinigol sy'n ymwneud yn benodol â gwasanaethau nyrsio ardal, ond bu'r gwasanaeth yn ymwneud â sawl archwiliad clinigol, gan gynnwys adolygiad â ffocws o'r 'clwb coesau' a ddarparwyd gan y nyrsys ardal.

Archwiliad Nyrsio Ardal

Sleid 51

## Trefniadau ar gyfer monitro a gwella gwasanaethau

- Mae'r Bwrdd Iechyd wedi chwarae rhan weithredol yn y gwaith o gefnogi datblygiad gwasanaethau nyrsio ardal ledled Cymru ac yn datblygu ymarfer arloesol ym maes rheoli wlsrau'r goes, er y gellid gwneud mwy i rannu arferion mwy lleol rhwng y timau
  - Mae gan y Cyfarwyddwr Nyrsio, y Cyfarwyddwr Nyrsio Cynorthwyol a'r Arweinydd Nyrsio Ardal Proffesiynol oll ran allweddol yn fforymau Cymru Gyfan sy'n gysylltiedig â gwasanaethau nyrsio ardal.
  - Mae'r Bwrdd Iechyd yn arwain y ffordd o ran trin ac atal wlsrau'r goes, sydd ar hyn o bryd yn rhan o brosiect ymchwil cenedlaethol.
  - Mae fforwm nyrsio ardal Powys yn cynnig cyfle i rannu arferion lleol rhwng timau, er bod y trafodaethau hyd yma yn awgrymu na fanteisiwyd i'r eithaf ar y cyfleoedd hyn.
    - Yn sesiwn adborth SAC, nodwyd nad oedd yr arweinwyr ar y cyfan yn ymwybodol o'r modd y mae timau eraill yn gweithredu ar draws Powys.

Archwiliad Nyrsio Ardal

Sleid 52

Wales Audit Office  
24 Cathedral Road  
Cardiff CF11 9LJ

Tel: 029 2032 0500

Fax: 029 2032 0600

Textphone: 029 2032 0660

E-mail: [info@wao.gov.uk](mailto:info@wao.gov.uk)

Website: [www.wao.gov.uk](http://www.wao.gov.uk)

Swyddfa Archwilio Cymru  
24 Heol y Gadeirlan  
Caerdydd CF11 9LJ

Ffôn: 029 2032 0500

Ffacs: 029 2032 0600

Ffôn Testun: 029 2032 0660

E-bost: [info@wao.gov.uk](mailto:info@wao.gov.uk)

Gwefan: [www.wao.gov.uk](http://www.wao.gov.uk)