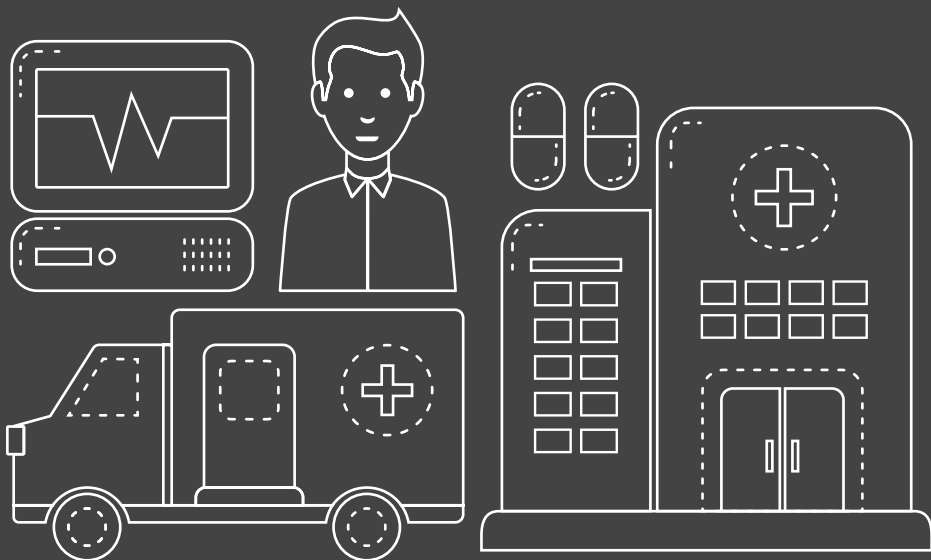




WALES AUDIT OFFICE
SWYDDFA ARCHWILIO CYMRU

Beth yw'r oedi? Rhyddhau cleifion yng Nghymru

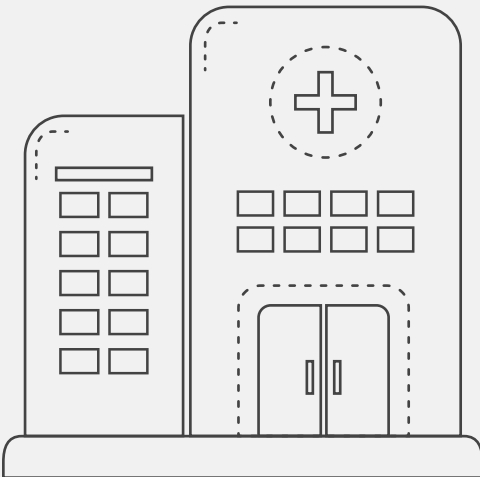


Cefndir

Un o'r heriau mwyaf sy'n wynebu cyrff GIG yng Nghymru yw'r broblem a adnabyddir fel oedi wrth drosglwyddo gofal. Mae hyn pan nad oes angen i glaf fod yn yr ysbyty hwnnw mwyach, ond bod rhywbeth yn ei atal rhag symud oddi yno. Pan na fydd cleifion yn cael eu rhyddhau o'r ysbyty yn brydlon, ceir 'ôl-groniad' yn y system gofal iechyd gyfan wrth i'r ysbyty lenwi ac mae hi'n mynd yn fwy anodd derbyn pobl sydd angen triniaeth ysbyty. Yn amlwg nid yw'n dda i'r claf ychwaith, gan ei gwneud yn fwy anodd iddo adennill ei annibyniaeth.

Mae'r Archwilydd Cyffredinol ac eraill wedi canolbwyntio ar yr her hon mewn amrywiaeth o waith gyda chyrff GIG lleol a sefydliadau cymunedol. Gwnaed gwaith archwilio'r Archwilydd Cyffredinol yn ystod 2017, a gwnaed gwaith ychwanegol ar y Gronfa Gofal Integredig yn ystod 2018. Mae'r ddogfen hon yn ategu ein hadroddiadau archwilio ffurfiol ac yn tynnu sylw at faterion pwysig y dylai aelodau bwrdd fod yn ymwybodol ohonynt wrth geisio cael sicrwydd bod cleifion yn cael eu rhyddhau o'r ysbyty mewn ffyrdd diogel a phrydlon.

Mae'r canfyddiadau o'n harchwiliadau cynllunio rhyddhau mewn byrddau iechyd ac yn Ymddiriedolaeth GIG Felindre ar gael ar wefan Swyddfa Archwilio Cymru.

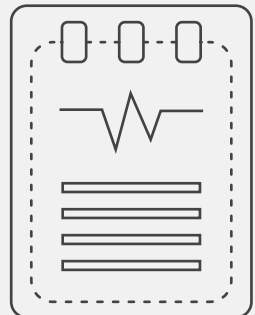


I ba raddau y mae cyrff GIG a'u partneriaid yn llwyddo

Mae cynllunio ar gyfer rhyddhau pobl o'r ysbyty yn thema mewn llawer o gynlluniau a strategaethau cyflawni, ac yn arbennig yng nghynlluniau'r gaeaf. Mae nifer enfawr y synergeddau ac aliniadau sydd eu hangen ar gyfer y cynllunio hwn yn creu problemau o orgymhlethdod.

Dywedodd cyrff GIG wrthym bod prinder gofalwyr cartref, prinder gwelyau mewn cartrefi gofal i bobl â dementia, a diffyg capasiti ar draws gwasanaethau ail-alluogi cymunedol ledled Cymru yn ffactorau mawr sy'n achosi oediadau. Mae angen i weithwyr gofal iechyd proffesiynol weithio gydag eraill i ganfod a chynllunio atebion sy'n diwallu anghenion pobl pan fyddant yn cael eu rhyddhau a sicrhau'r gwellhad gorau posibl.

Bu llawer o fentrau i wella trefniadau rhyddhau, fel pecyn **llif cleifion SAFER**, 'coch i wyrdd',¹ 'rhoi terfyn ar barlys pyjamas'² a'r 1000 diwrnod diwethaf³. Mae Llywodraeth Cymru hefyd wedi creu cyllid i feithrin mwy o gydweithredu rhwng meysydd iechyd, gofal cymdeithasol, tai a'r trydydd sector. Er enghraifft, mae'r Gronfa Gofal Integredig yn rhoi cyllid cymharol fyrdymor i fentrau i wneud yn siŵr mai dim ond pobl sydd wir angen bod yn yr ysbyty sydd yno. Yn ystod 2019, mae'r Archwilydd Cyffredinol yn bwriadu cyhoeddi adroddiad ar sut y mae'r gronfa hon yn cael ei defnyddio gan gyrrff cyhoeddus ledled Cymru.



- 1 System weledol i nodi amser sy'n cael ei wastraffu mewn taith claf yw 'coch i wyrdd'; nid yw cleifion ar y rhestr goch yn elwa mwyach o fod mewn gwely ysbyty aciwt ac mae'r rhai ar y rhestr werdd yn dal i elwa ar gael eu derbyn i'r ysbyty.
- 2 Nod 'Rhoi Terfyn ar Barlys Pyjamas' yw cael cleifion allan o'u gwelyau ac allan o'u pyjamas cyn gynted ag y gallant wella adferiad ac atal cymhlethdodau.
- 3 Cysyniad sy'n atgyfnerthu gwerth amser cleifion fel yr agwedd bwysicaf ar ofal iechyd yw'r 1000 diwrnod diwethaf, ac i greu synnwyr o frys i weithredu.



Cwestiynau i aelodau bwrdd am weithio gyda phartneriaid

- A yw'r Bwrdd yn cael gwybodaeth am effeithiolrwydd gwaith partneriaeth i gynorthwyo trefniadau cynlluniau rhyddhau a gwella canlyniadau cleifion?
- A yw'r sefydliad yn gwerthuso pa wahaniaeth y mae mentrau a ariannwyd gan y Gronfa Gofal Integredig wedi ei wneud o ran hwyluso rhyddhau diogel a phrydlon?
- A yw'r sefydliad wedi rhoi mentrau llwyddiannus a ariannwyd gan y Gronfa Gofal Integredig sy'n cynorthwyo gwaith cynllunio rhyddhau yn y brif ffrwd?
- A yw'r sefydliad yn gwerthuso effaith mentrau fel pecyn llif cleifion SAFER, coch i wyrdd, rhoi terfyn ar barlys pyjamas neu'r 1000 diwrnod diwethaf, ar lif cleifion a chanlyniadau cleifion?

Yn galonogol, canfuom linellau atebolrwydd cymharol eglur, a chraffu rheolaidd ar berfformiad cynllunio rhyddhau. Mae amrywiaeth o wybodaeth ar gael yn gyffredinol i gynorthwyo craffu prydlon ac mae aelodau'r bwrdd yn teimlo eu bod yn cael digon o wybodaeth. Mae'n eglur felly bod arweinwyr cyrff GIG Cymru yn deall yn gyffredinol pwysigrwydd trefniadau rhyddhau effeithiol.

Fodd bynnag, oedi wrth drosglwyddo gofal yw'r unig fesur rhyddhau cleifion cenedlaethol. Maent yn destun monitro, adroddiadau a chraffu rheolaidd gan gyrff iechyd a llywodraeth leol. Gall systemau TG ysbytai gasglu amrywiaeth o ddata i gynorthwyo gwaith monitro ac adrodd, ond fe wnaeth llai na hanner cyrff GIG Cymru gofnodi pa un a oedd rhyddhau yn syml neu'n gymhleth gan, a dim ond traean wnaeth gofnodi'r dyddiad y datganwyd bod claf yn cael ei nodi fel bod yn feddygol barod i gael ei ryddhau.



Cwestiynau i aelodau bwrdd am wybodaeth yn ymwneud â rhyddhau

- A yw system gwybodaeth cleifion y sefydliad yn cynorthwyo'r gwaith o gofnodi data yn gywir ar gyfer monitro ac adrodd ar berfformiad gweithredol yn ymwneud â chynllunio rhyddhau?
- A yw'r sefydliad yn datblygu ac yn gweithredu metrigau perfformiad a mesurau canlyniadau i fonitro effeithiolrwydd trefniadau cynllunio rhyddhau, er enghraifft:
 - nifer y cleifion a ryddhawyd cyn hanner dydd;
 - nifer y cleifion y caiff eu dyddiad rhyddhau disgwyledig ei gofnodi;
 - y dyddiad y mae cleifion yn feddygol barod i gael eu rhyddhau;
 - pa un a yw'r rhyddhau yn syml neu'n gymhleth;
 - nifer yr aildderbyniadau a gafodd eu hosgoi oherwydd cynllunio da o ran rhyddhau;
 - nifer y cleifion nad oes angen cymorth tymor hwy arnynt;
 - nifer y lleoliadau parhaol mewn gofal preswyl a gafodd eu hosgoi?
- A yw'r sefydliad yn canfod ac yn adrodd yn rheolaidd ar brofiadau cleifion o gael eu rhyddhau o'r ysbyty?
- A yw perfformiad cynllunio o ran rhyddhau, ac eithrio achosion o oedi wrth drosglwyddo gofal, yn cael eu hadrodd yn rheolaidd i'r Bwrdd neu ei bwyllgorau?

Camau tuag at wella

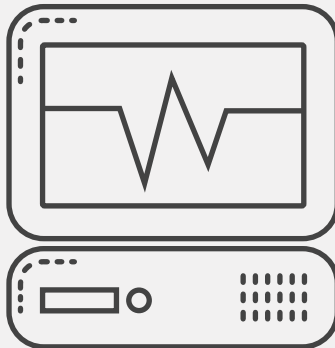
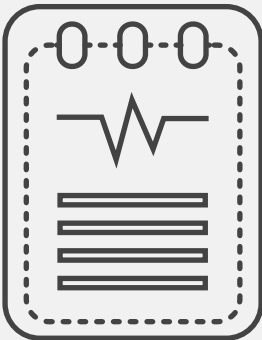
Mae llwybrau rhyddhau diffiniedig yn nodi camau y dylai gweithwyr gofal iechyd proffesiynol eu cymryd wrth ryddhau gwahanol fathau o gleifion. Gallant fod yn ddefnyddiol iawn. Roedd mwyafrif cyrff GIG Cymru wedi nodi rhai o'r llwybrau hyn, ond roeddent yn amrywio'n eang o ran dull ac nid oeddent yn cael eu defnyddio yn gyson.

Mae Llywodraeth Cymru yn annog model newydd lle mai mynd adref yw'r llwybr diofyn gan fod y rhan fwyaf o gleifion yn elwa ar asesiad yn eu man preswyllo allweddol gyda'r gallu i ymdopi mewn amgylchedd cyfarwydd. Mae'r llwybr 'gartref gyntaf: rhyddhau i wella ac asesu' yn golygu bod cleifion yn cael eu rhyddhau gartref pan fyddant yn feddygol barod ac nad oes angen gwely ysbyty arnynt mwyach. Bydd anghenion cymorth uniongyrchol cleifion wedi eu hasesu cyn rhyddhau a'r trefniadau angenrheidiol wedi eu gwneud. Gellir parhau i asesu anghenion cymorth cleifion yn barhaus gartref gan aelodau'r tîm iechyd a gofal cymdeithasol cymunedol priodol. Mae'r dull yn golygu nad yw cleifion yn cael eu cadw mewn gwely ysbyty yn hwy na'r angen. Canfuom mai dim ond pedwar allan o wyth corff GIG oedd yn defnyddio'r model hwn ym mhob ysbyty neu mewn rhai ohonynt. Yr her yw galluogi gwasanaethau cymunedol i ymateb cyn gynted ag y caiff cleifion eu rhyddhau a gwneud y dull rhyddhau i wella ac asesu yn arfer safonol.



Cwestiynau i aelodau bwrdd am lwybrau i gynorthwyo rhyddhau gwell

- A yw'r sefydliad yn gweithredu'r llwybr rhyddhau i wella ac asesu?
- A yw'r sefydliad yn nodi ac yn mynd i'r afael â'r rhwystrau sy'n atal y llwybr rhyddhau i wella ac asesu?
- A yw'r sefydliad a'i bartneriaid yn asesu gallu gwasanaethau cymunedol i gynnig sail i lwybrau rhyddhau i wella ac asesu?
- A yw'r sefydliad yn gwerthuso effaith a chanlyniadau llwybrau rhyddhau, gan gynnwys y dull rhyddhau i wella ac asesu?



Ledled Cymru, roedd holl fyrddau iechyd y GIG yn gweithredu un neu fwy o dimau cyswllt rhyddhau. Mae'r timau hyn yn cynrychioli buddsoddiad sylweddol o gyllid ac mae ganddynt y potensial i helpu pethau i wella. Ond, canfuom fod y timau yn tueddu i fod ar gael ar ddiwrnodau gwaith yn unig, gydag amrywiaeth o drefniadau eraill ar gyfer y tu allan i oriau swyddfa. Roedd mwyafrif y timau dan arweiniad nyrsys yn hytrach na'u bod yn wirioneddol amlddisgyblaethol. Canfuom hefyd nad oedd lolfeydd rhyddhau yn cael eu defnyddio yn ddigonol yn aml. Gall lolfeydd rhyddhau gynnig amgylchedd addas lle gall cleifion aros i gael eu casglu, gan eu teulu neu gludiant ysbyty, neu tra bod meddyginiaeth yn cael ei dosbarthu.



Cwestiynau i aelodau bwrdd am dimau cyswllt rhyddhau a lolfeydd rhyddhau

- A yw'r sefydliad yn adolygu'n rheolaidd bod tîm(au) cyswllt rhyddhau ar gael ac yn gallu darparu cymorth saith diwrnod yr wythnos?
- A yw cyfansoddiad y tîm cyswllt rhyddhau yn newid i sicrhau dull amlddisgyblaethol o gynllunio rhyddhau?
- A yw'r sefydliad yn hyrwyddo'n weithredol y defnydd o lolfa/lolfeydd rhyddhau i gynorthwyo llif cleifion a rhyddhau gwelyau yn brydlon ar gyfer cleifion sy'n aros i gael eu derbyn?
- A yw'r sefydliad yn monitro ac yn adrodd ar effeithlonrwydd ac effeithiolrwydd y lolfa/lolfeydd rhyddhau?

Heriau pwysig

Mae'n bwysig bod staff yn deall yn eglur sut y mae cleifion yn cael eu rhyddhau. Adolygwyd polisiau a phrotocolau rhyddhau gennym a chanfuwyd bod y rhan fwyaf o gyrff GIG yn nodi eu dull yn eithaf da.

Ledled Cymru, mae staff ward yn gyffredinol hyderus am yr hyn y mae angen ei wneud i gynorthwyo rhyddhau diogel a phrydlon, ond cyfeiriodd staff at sawl her sydd weithiau'n ei gwneud yn anodd. Mae'r heriau hyn yn cynnwys: methu ag amcangyfrif yn ddigonol yr amser sydd ei angen i gynllunio rhyddhau claf yn effeithiol; methu â dechrau'r broses ryddhau wrth dderbyn; cynnal asesiadau rhyddhau dim ond pan ddatgenir bod y claf yn barod i gael ei ryddhau; a dibyniaeth ar staff dros dro a allai fod yn anghyfarwydd â phrosesau rhyddhau a'r gwasanaethau cymunedol sydd ar gael.



Cwestiynau allweddol i aelodau bwrdd am wella gwaith cynllunio rhyddhau

- A yw'r sefydliad yn cymryd camau i annog diwylliant lle mae cynllunio rhyddhau yn fusnes i bawb ac yn rhan allweddol o'r continwrm gofal cleifion?
- A yw'r broses cynllunio rhyddhau yn dechrau ar adeg derbyn?
- A yw'r sefydliad yn gwybod beth yw'r rhwystrau allweddol sy'n atal rhyddhau diogel a phrydlon ac a yw'n mynd i'r afael â nhw?
- A oes canllawiau syml ar gael ar gyfer staff nyrsio cronfa ac asiantaeth i'w caniatáu i gyfrannu'n effeithiol at drefniadau cynllunio rhyddhau?

Mae staff ward hefyd yn sôn am ddiwylliant o osgoi risg, pan fo staff yn amharod i ryddhau cleifion oherwydd y gallent fod mewn perygl gan eu bod yn ofni na fyddent yn ymdopi gartref. Er efallai fod staff yn gweithredu ar sail caredigrwydd, efallai nad ydynt yn gweithredu er budd pennaf claf. Mae hyfforddiant a gwybodaeth yn arfau pwysig wrth wella dealltwriaeth staff o drefniadau rhyddhau ac amrywiaeth a chapasiti'r gwasanaethau iechyd a gofal cymdeithasol cymunedol sydd ar gael i gynorthwyo pobl yn eu cartrefi eu hunain. Roedd llawer o ddeunyddiau ac adnoddau ar gael, ond roeddent wedi eu cynhyrchu'n lleol fel rheol ac nid oeddent wedi eu hyrwyddo'n dda. Canfuom fod mynediad at wybodaeth am wasanaethau cymunedol yn aml yn anghyson ac nad oedd hyfforddiant yn cael ei ddarparu'n dda neu nad oedd yn ddigon aml. Canfuom hefyd mai rhan gyfyngedig yn unig oedd y timau cyswllt rhyddhau yn ei chwarae o ran helpu i hyfforddi staff eraill.



Cwestiynau i aelodau bwrdd am hyfforddiant a chodi ymwybyddiaeth

- A oes gwybodaeth am amrywiaeth y gwasanaethau iechyd a gofal cymdeithasol cymunedol a pha un a ydynt ar gael, ac ar gael yn rhwydd i staff ward wrth gynllunio rhyddhau?
- A yw staff yn cymryd rhan mewn gwaith cynllunio rhyddhau, neu'n gyfrifol amdano, wedi ei gefnogi gan hyfforddiant rheolaidd?
- A yw'r tîm cyswllt rhyddhau yn chwarae rhan yn y gwaith o hyfforddi staff ar gynllunio rhyddhau?

Mae angen i gleifion a'u teuluoedd ddeall y broses ryddhau a'r cymorth y gallant ei gael pan fyddant yn gadael yr ysbyty os yw gwellhad yn mynd i fod cystal â phosibl a bod lleoliad preswyl hirdymor yn mynd i gael ei osgoi. Ledled Cymru yn ei chyfanrwydd, canfuom fod yr wybodaeth a roddir i gleifion a'u teuluoedd neu eu gofalwyr yn gyfyngedig.

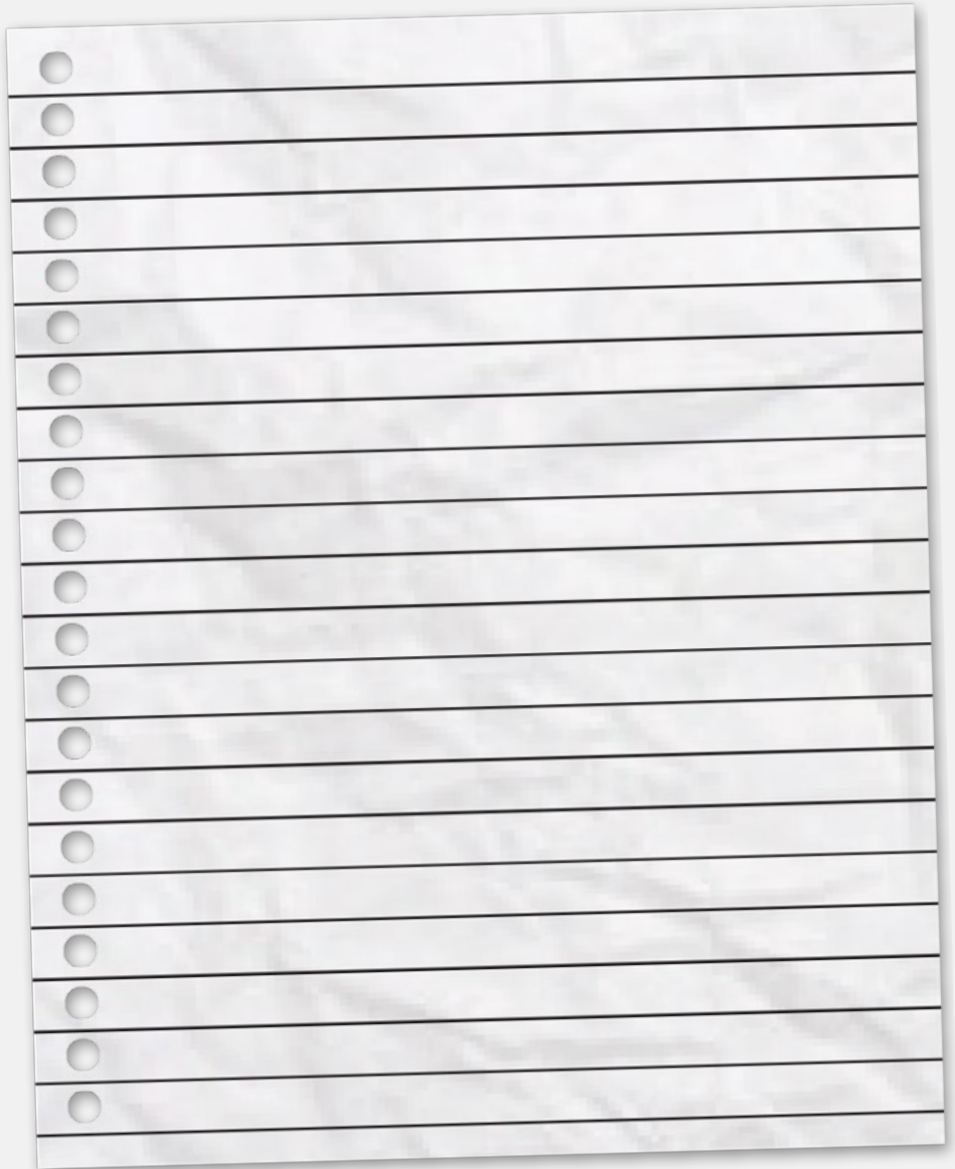


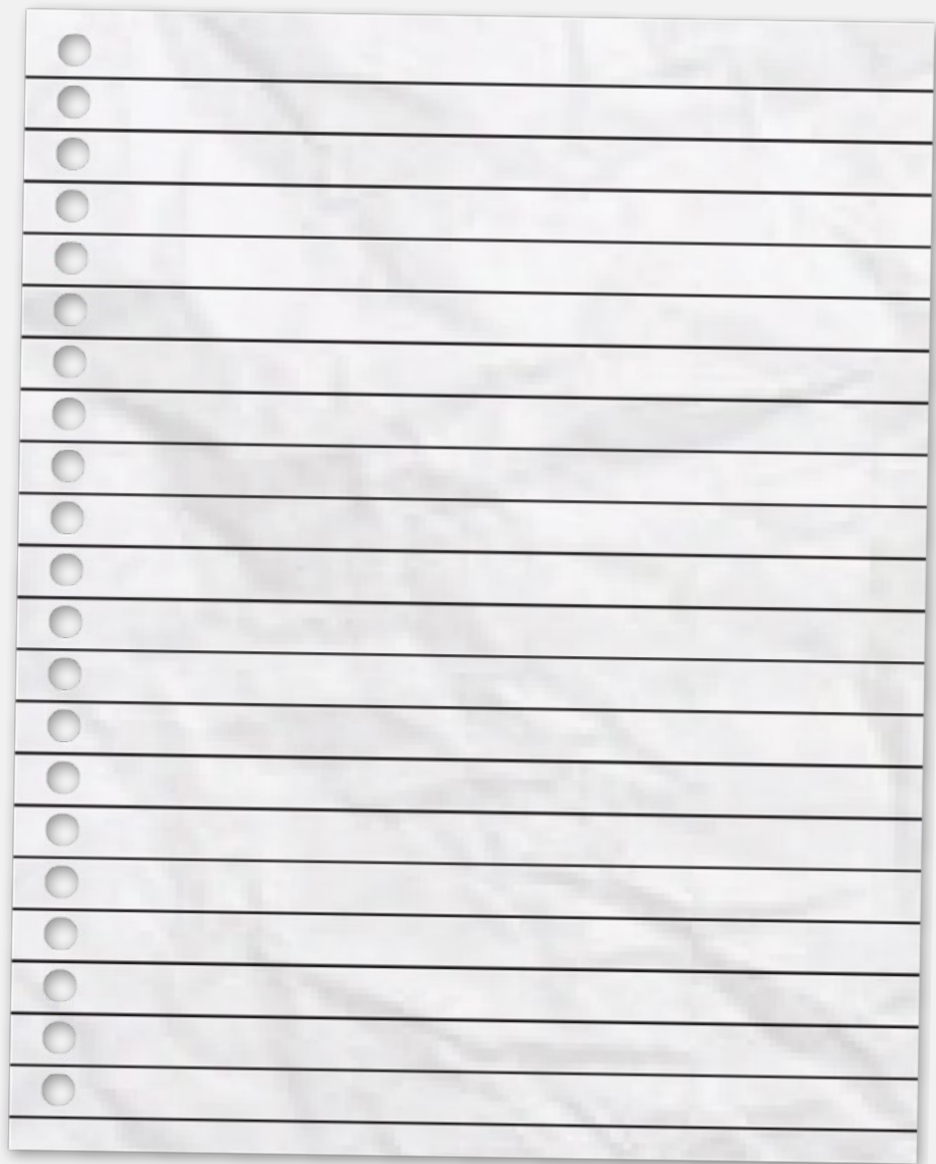
Cwestiynau i aelodau'r bwrdd am ymgysylltu â chleifion

- A yw'r sefydliad yn paratoi gwybodaeth ysgrifenedig gyffredinol i gleifion a theuluoedd am yr hyn y dylent ei ddisgwyl o'r broses ryddhau a'r hyn a ddisgwylir ganddynt?
- A yw aelodau staff yn siarad â chleifion am yr hyn sy'n bwysig iddyn nhw⁴ i sicrhau bod rhyddhau yn ddiogel ac yn effeithiol?

⁴ Ymgyrch i annog a chefnogi sgysiau mwy ystyrlon rhwng pobl sy'n darparu gwasanaethau iechyd a gofal cymdeithasol a'r bobl, y teuluoedd a'r gofalwyr sy'n derbyn gwasanaethau iechyd a gofal cymdeithasol yw 'What matters to you'.

Nodiadau





Swyddfa Archwilio Cymru

24 Heol y Gadeirlan

Caerdydd CF11 9LJ

Ffôn: 029 2032 0500

Ffacs: 029 2032 0600

Ffôn Testun: 029 2032 0660

E-bost: post@archwilio.cymru

Gwefan: www.archwilio.cymru