

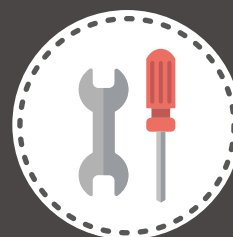


WALES AUDIT OFFICE  
SWYDDFA ARCHWILIO CYMRU

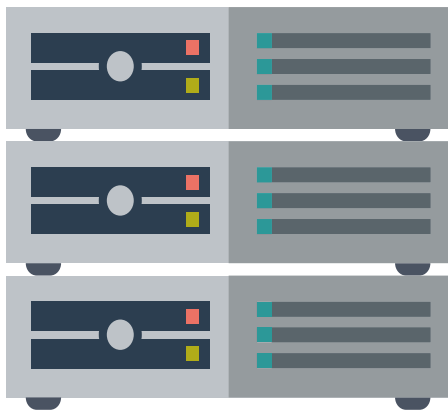
6 Rhagfyr 2018

# Y defnydd o ddata gan Lywodraeth Leol

Cyngor Bwrdeistref Sirol Conwy



# Methodoleg a strwythur yr adroddiad hwn



Mae twf strategaethau 'data mawr' yn y sector preifat ac argaeledd 'data agored' wedi bod yn ddigynsail yn y cyfnod diweddar, ac wedi chwyldroi'r modd y mae sefydliadau yn gwneud penderfyniadau. Gyda'r dechnoleg sydd ar gael heddiw, a chyflymder presennol y newid technolegol, penderfyniadau a ysgogir gan ddata fwyfwy yw'r norm, yn hytrach na'r eithriad. Fodd bynnag, a yw'r dull newydd hwn o weithredu yn cyrraedd awdurdodau lleol Cymru?

Yn wyneb yr heriau hyn, mae'r adroddiad hwn yn crynhoi canfyddiadau'r astudiaeth genedlaethol gan Swyddfa Archwilio Cymru, a fu'n edrych i weld a oes gan lywodraeth leol y 'deunyddiau adeiladu' a'r diwylliant priodol i fanteisio ar y data a ddelir ganddi.

Mae Rhan 1 o'r adroddiad hwn yn crynhoi'r rhesymau pam y mae defnyddio data yn bwysig, ac mae'n deillio o ymchwil genedlaethol gyda rhai a fu'n arwain ym maes defnyddio data yn y sector cyhoeddus.

Mae Rhan 2 yn crynhoi'r materion allweddol sy'n codi o'r ymatebion i offeryn data, a ddarparwyd gan uwch-swyddogion ac aelodau etholedig ar ran Cyngor Bwrdeistref Sirol Conwy.

Mae Rhan 3, yn nodi rhai enghreifftiau o arferion da a ganfuom yn ein hymchwil, ac y tybiwn y gallant helpu cynghorau i wneud gwell defnydd o'u data.

**Mae'r canfyddiadau yn Rhan 2 o'r adroddiad hwn yn deillio o, ac yn seiliedig ar, y casgliad o ymatebion i Offeryn Data Swyddfa Archwilio Cymru, a ddarparwyd gan uwch-swyddogion ac aelodau etholedig Cyngor Bwrdeistref Sirol Conwy.**

O ganlyniad, yr hyn a ddarperir yw crynodeb yn unig o safbwyntiau'r staff a'r aelodau hynny a ymatebodd ynglŷn â'r modd y mae'r cyngor yn rheoli data, a dylid ei drin fel tystiolaeth fuddiol o'r modd y gall y cyngor wella'i ffordd o ddefnyddio data

Felly, dylid darllen yr adroddiad hwn ochr yn ochr ag adroddiad yr astudiaeth genedlaethol, sy'n darparu manylach canfyddiadau, ac yn gwneud cyfres o argymhellion ar gyfer holl awdurdodau lleol Cymru.

# Rhan 1 – Pam y mae'n bwysig gwneud gwell defnydd o ddata

Mewn cyfnod estynedig o gynt, mae'r angen i arloesi yn fwy taer, er mwyn helpu awdurdodau lleol i ddarparu gwell canlyniadau gydag adnoddau sy'n prinhaus.

Mae defnyddio data mewn modd effeithiol yn cynnig cyfleoedd enfawr i ddarparu gwell gwasanaethau er gwaethaf y pwysau ariannol llym a chyson hyn

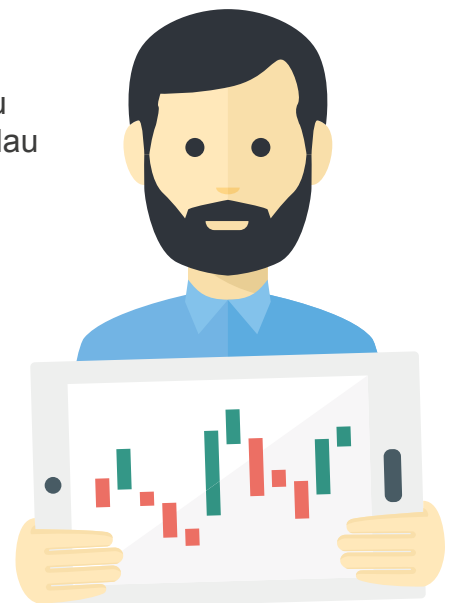
Fodd bynnag, canfu ein hastudiaeth genedlaethol mai araf yw'r awdurdodau lleol ledled Cymru i ddatblygu diwylliant sy'n gwerthfawrogi data ac i'w defnyddio'n effeithiol i wella gwasanaethu a chanlyniadau.

Gellir gweld ein hadroddiad cenedlaethol – **The Maturity of Local Government in Use of Data** – ar ein gwefan [archwilio.cymru](http://archwilio.cymru).



## Y buddion a ddaw trwy wneud gwell defnydd o ddata

Trwy fod yn graff a strategol wrth ddefnyddio data, gellir sicrhau llawer o fuddion i'r awdurdodau lleol, eu partneriaid, y cymunedau y gweithiant ynddynt ac i'r dinasyddion a wasanaethir



**Pam y mae gwella'r defnydd o ddata yn bwysig i awdurdodau lleol**

Mae'n helpu awdurdodau lleol i wneud gwell defnydd o adnoddau ac i fod yn fwy effeithlon

Ceir mewnwelediad i'r pethau sy'n gweithio'n dda a'r rhesymau am hynny

Mae'n dda i ddemocratiaeth pan fo penderfyniadau yn seiliedig ar dystiolaeth, ac yn agored a thryloyw

Mae'n hwyluso penderfyniadau gwell a chyflymach trwy amlygu tueddiadau a mewnwelediadau

Mae'n hyrwyddo integreiddio a chydweithio rhwng partneriaid

Mae'n helpu i wella ansawdd, cyrhaeddiad ac effaith y gwasanaethau

Mae'n hwyluso'r trawsnewid o adweithio i atal problemau

Mae'n cefnogi cydweithio, integreiddio a gweithio mewn partneriaeth

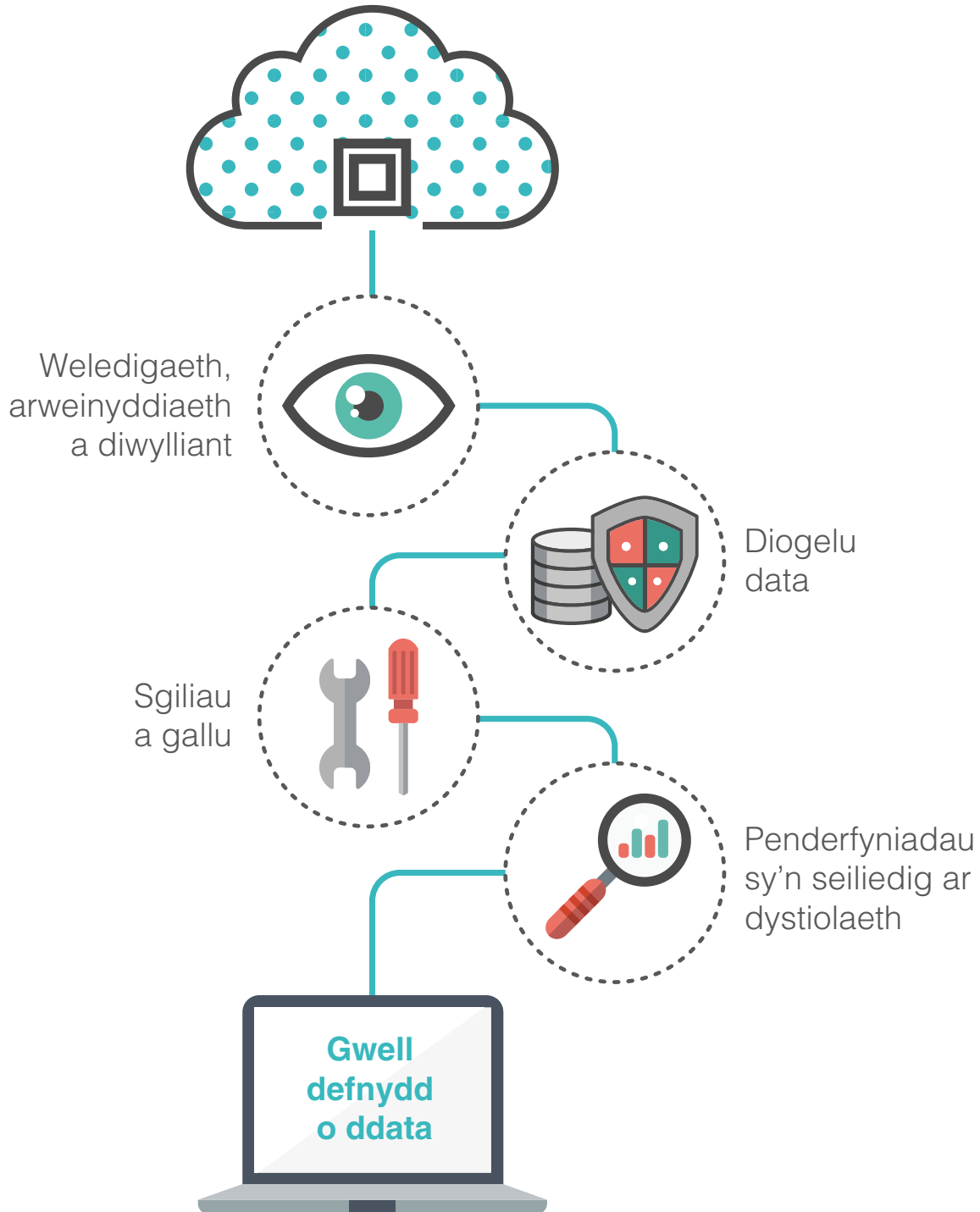
# Mae ein hadroddiad cenedlaethol ar y defnydd o ddata yn nodi saith elfen allweddol yn y broses o wneud defnydd gwell o ddata

O ganlyniad i'n gwaith, rydym wedi nodi'r hyn y tybiwn yw'r agweddau allweddol ar effeithiolrwydd wrth ddefnyddio data, ac wedi rhestru'r agweddau hynny yn y tabl isod. Yn gyffredinol, daethom i'r casgliad mai'r disgrifyddion ar lefel 1 a lefel 2 sy'n nodweddu mwyafrif yr awdurdodau.

Nodwedd allweddol	Lefel 1	Lefel 2	Lefel 3
Arweinyddiaeth	Mae'r arweiniad a roddir, a diwylliant y sefydliad, yn annog agwedd sy'n gochel risg ac nad yw'n gwerthfawrogi data nac yn ceisio cynyddu'r defnydd ohonynt	Mae'r arweinwyr yn cydnabod gwerth symleiddio, hwyluso a gwella'r defnydd o ddata, o fewn yr awdurdod lleol a chyda phartneriaid. Nid yw'r diwylliant mewn rhan helaethaf o'r awdurdod eto wedi symud ymlaen o 'adnabod' cyfleoedd i integreiddio a rhannu data hyd at 'wneud' hynny mewn gwirionedd.	Mae gan y sefydliad ddiwylliant arweinyddol cryf sy'n seiliedig ar dryloywder ac ar werthfawrogi data a'u defnyddio i ategu penderfyniadau. Mae'r awdurdod yn rhannu data a mewnwleidiadau yn agored gyda dinasyddion, partneriaid a rhanddeiliaid, gan ddatgelu'r rhesymeg sydd y tu ôl i'w ddewisiadau. Gwerthfawrogi'r a defnyddir data ledled yr awdurdod.
Safonau Corfforaethol	Mae'r gwasanaethau'n gweithredu'n annibynnol mewn adrannau ar wahân, ac yn diffinio'u gofynion data eu hunain. Mae'r awdurdod yn amddifad o safonau corfforaethol a fyddai'n pennu sut y dylid casglu a defnyddio data, ac ychydig iawn o integreiddio neu rannu data sy'n digwydd, yn fewnol ac yn allanol.	Mae'r awdurdod lleol yn gwybod pa ddata a gesglir gan y gwasanaethau, ac mae rhai o'r cronfeydd data wedi'u croesgysylltu; ond wedi datblygu'n organig y mae'r rhwydweithio data. Nid oes gan yr awdurdod safonau data, ac er bod rhannu ac integreiddio data yn digwydd, mae hynny'n gyfyngedig i feysydd diffiniedig cul.	Mae gan yr awdurdod lleol safonau data a strwythurau codio corfforaethol. Mae'r awdurdod wedi pennu ei ofynion data hirdymor ac yn symleiddio a hwyluso'i systemau er mwyn lleihau dyblygu a gwella hygyrchedd. Mae'r data wedi'u hintegreiddio, a rhoddir sylw i'r bylchau codio a ganfyddir.
Data cwsmeriaid integredig	Mae defnyddwyr gwasanaethau yn aml yn gwneud ceisiadau nifer o weithiau am wasanaethau neu gymorth. Mae dyblygu data yn gyffredin, a rhai gwasanaethau yn dibynnu ar systemau llaw sy'n defnyddio papur.	Gwyddys bod dyblygu yn digwydd, ond ni roddir sylw i hynny bob amser. Mae rhywfaint o safoni hefyd yn digwydd, hynny fel arfer ynglŷn â pharmedrau sefydledig fel rhestrau eiddo, ond cyfyngedig yw hynny. Mae mwyafrif y data wedi'u digideiddio, ond heb eu croesgysylltu.	Unwaith y mae dinasyddion yn ymgeisio a ffurfweddir y gwasanaethau wedi'u ffurfweddu i ddiwallu'u hanghenion. Mae'r holl ddata wedi'u digideiddio ac yn cael eu glanhau'n rheolaidd i sicrhau eu cywirdeb. Mae'r gwaith o rannu ac integreiddio data wedi symud ymlaen ymhell, a dyblygu wedi ei leihau i'r eithaf.

Nodwedd allweddol	Lefel 1	Lefel 2	Lefel 3
Diogelu Data	Deellir a chydymffurfir â'r ddeddfwriaeth ar ddiogelu data, ond ystyrir y ddeddfwriaeth yn rhwystr rhag rhannu data.	Deellir a chydymffurfir â'r ddeddfwriaeth ar ddiogelu data ac nid ystyrir hynny'n rhwystr rhag rhannu data.	Cydymffurfir â'r ddeddfwriaeth ar ddiogelu data, ac mae gweithredu'r ddeddfwriaeth yn cynorthwyo'r awdurdod i rannu data yn briodol, yn fewnol a chyda cyrff eraill hefyd.
Dadansoddeg data	Cyfyngedig yw'r buddsoddi mewn dadansoddeg data – sef dadansoddi yn ôl segmentau, rhagolygu a dadansoddi rhagfynegiadol. Prin yw'r gallu a'r sgiliau y mae eu hangen i wella'r defnydd o ddata. Ychydig neu ddim yw'r buddsoddiad mewn uwchsgilio'r staff	Cydnabyddir bod angen meithrin sgiliau a gallu, a buddsoddi i wella'r defnydd o ddata, ond ni roddir sylw i'r materion hyn bob amser. Deellir y risgiau a wynebir os na ellir gwella gallu ac uwchsgilio'r staff, ond araf neu gyfyngedig yw'r symudiad i fynd i'r afael â hynny.	Mae'r staff wedi'u harfogi â dadansoddeg data, a'r gwasanaethau yn defnyddio data o amrywiaeth o ffynonellau yn rheolaidd er mwyn deall digwyddiadau, rhagfynegi senarios a modelu'r galw posibl yn y dyfodol. Cydnabyddir a gwerthfawrogi dadansoddeg data fel swyddogaeth graidd a dyrennir adnoddau digonol iddi.
Penderfyniadau a ysgogir gan ddata	Adroddir am y data a dadansoddir perfformiad. Mae ffocws yr adroddiadau am berfformiad yn gyfyngedig i wybodaeth gan wasanaethau'r awdurdod lleol. Hanesyddol yw'r wybodaeth yn bennaf a'i thuedd yw edrych yn ôl. Nid adroddir mewn amser real. Yn anaml y defnyddir dadansoddeg data.	Adroddir am y data a dadansoddir perfformiad. Mae'r awdurdod lleol yn canolbwyntio ar fonitro a mesur effaith. Mae pwysigrwydd dadansoddeg data yn cynyddu, ond nid yw wedi'i gwreiddio nac wedi ei datblygu'n ddigonol mewn mwyafrif o'r gwasanaethau.	Adroddir am y data, a thrwy werthuso perfformiad, cymerir camau cywirol pan fo'r data'n dangos bod angen newid cyfeiriad. Mae gan yr awdurdod lleol hanes o ddefnyddio dadansoddeg data yn llwyddiannus i reoli ei wasanaethau, ac mae'n canolbwyntio ar ddeall maint y galw yn y dyfodol.
Data Agored	Nid yw'r awdurdod lleol yn defnyddio data mewn modd effeithiol i ategu'r broses o wneud penderfyniadau. Cyfyngedig iawn yw'r Data Agored a'r arferiad o adrodd yn gyhoeddus.	Mae'r awdurdod lleol yn defnyddio data i ategu'i benderfyniadau, ond mae natur gyfyngedig y cynnwys a'r dadansoddi'n gwanhau'r dewisiadau 'amser real'. Cynhyrchir Data Agored, ond cyfyngedig yw'r cynnwys.	Mae'r arferiad o wneud penderfyniadau a ysgogir gan y data wedi ei sefydlu'n gadarn; a derbynnir mai honno yw'r "ffordd y dylid gwneud pethau". Rhoddir Data Agored ar gael mewn amser real, ac mae ystod eang o sefydliadau yn defnyddio'r wybodaeth i ddatblygu cyfleoedd newydd

Mae gwella'r defnydd o ddata yn galw am...



# Rhan 2 – Crynodeb o'r materion allweddol o'r ymatebion i'r offeryn data ar ran Cyngor Bwrdeistref Sirol Conwy

Mae'r adnodd hwn yn crynhoi sefyllfa **Cyngor Bwrdeistref Sirol Conwy** yng nghyd-destun canfyddiadau ein hastudiaeth genedlaethol. Mae hefyd yn archwilio rhai o'r rhwystrau a ganfyddid yn lleol. Bydd goresgyn y rhwystrau hynny yn helpu'r Awdurdod a'i ddinasyddion i fanteisio ar y buddion a ddaw trwy wneud gwell defnydd o ddata. Strwythurwyd yr adnodd hwn o amgylch y pedair thema allweddol, y cyfeirir atynt yn ein hadroddiad cenedlaethol fel camau hollbwysig ar y 'daith data'. Mae'r canfyddiadau hyn yn seiliedig ar gyfuniad o'r holl ymatebion i'r offeryn data.

## Gweledigaeth, arweinyddiaeth a diwylliant

Mae diwylliant data cryf a llwyddiant o ran data yn cydblethu â'i gilydd, ac ni ellir cael y naill heb y llall. Er mwyn gwella defnydd awdurdodau lleol o ddata, bydd arnynt angen gweledyddion sy'n deall pwysigrwydd galluogi pobl i fentro cymryd risgiau a reolir yn dda, ac i ddysgu oddi wrth eu methiannau. Mae'r awdurdodau sy'n defnyddio data orau yn edrych ar y cyfoeth o ddata a ddelir ganddynt fel adnodd gwerthfawr, ac yn dyrannu adnoddau ariannol a dynol priodol i sicrhau y defnyddir y data yn y ffordd fwyaf effeithiol posibl.



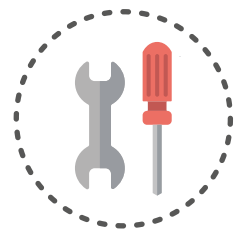
## Diogelu data

Yn aml iawn, mae awdurdodau lleol yn warcheidwaid gwybodaeth sy'n dra phersonol a sensitif. Maent yn trin mathau gwahanol o ddata yn feunyddiol, o wybodaeth am incwm i gofnodion manwl am iechyd a gofal. Fodd bynnag, gwaith tringar ac anodd yw sicrhau cydbwysedd priodol wrth drin data yn y sector cyhoeddus. Mae angen i'r awdurdodau ddiogelu gwybodaeth bersonol rhag ei chamdefnyddio, ond gwneud hynny heb fygu arloesedd. O ganlyniad, mae llawer sefydliad yn y sector cyhoeddus yn ymgodymu â'r buddion a'r risgiau sy'n gysylltiedig â rhannu data.



## Sgiliau a gallu

Mae'r awdurdodau lleol yn ddeiliaid adnodd enfawr o fewnwelediadau, cudd-wybodaeth a data sydd â'r potensial i ysgogi effeithlonrwydd, llywio'r modd y dyrennir adnoddau, a gwella'n sylfaenol y dull o gyflenwi gwasanaethau. Bydd awdurdod lleol aeddfed yn defnyddio data i wella'i wasanaethau ac i drawsnewid ei sefydliad; a bydd ei staff a'i Aelodau Etholedig yn ddefnyddwyr data medrus a hyderus. Mae meddu ar sgiliau dadansoddi data da, er mwyn llywio a goleuo penderfyniadau ynghylch adnoddau, yn elfen allweddol o agwedd aeddfed at ddefnyddio data.



## Penderfyniadau sy'n seiliedig ar dystiolaeth

Mae gwneud penderfyniadau a ysgogir gan dystiolaeth yn ddull o lywodraethu sy'n cydnabod gwerth penderfyniadau a ategir gan ddata. Fodd bynnag, mae llwyddiant y dull sy'n 'seiliedig ar dystiolaeth' yn dibynnu ar ansawdd y data a gesglir, effeithiolrwydd y modd y'u dadansoddir, a'r prosesau a sefydlir i farnu effaith a pherfformiad.



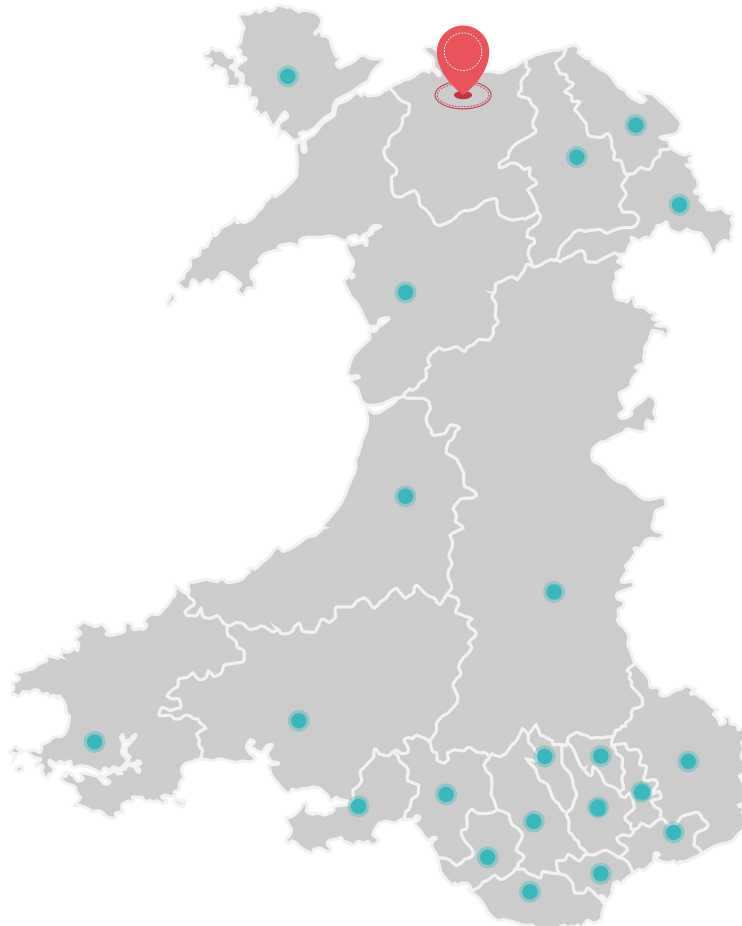


# Ymatebion offeryn data ar gyfer Cyngor Bwrdeistref Sirol Conwy

Buom yn gweithredu cyfres o chwech o offerynnau data ym mhob un o'r 22 awdurdod lleol yng Nghymru er mwyn casglu tystiolaeth ar gyfer ein hastudiaeth genedlaethol o lywodraeth leol. Nodir derbynwyr yr offer data a'r cyfraddau ymatebion ar gyfer Cyngor Bwrdeistref Sirol Conwy isod.

Roedd e in hofferynnau data yn gofyn cwestiynau am ystod o faterion yn ymwneud â defnyddio data. Roedd y sylwadau a gafwyd yn taflu goleuni pellach ar y rhwystrau sy'n wynebu'r Awdurdod wrth wneud gwell defnydd o'r data.

Derbynwyr offeryn data	Y nifer a wahoddwyd	Yr ymatebion a ddaeth i law	Y canran a ymatebodd
Swyddogion	84	51	61%
Aelodau Etholedig	59	19	32%
Cyfanswm	143	70	49%



# Yr hyn a ganfuom: Gweledigaeth, arweinyddiaeth a diwylliant yng Nghyngor Bwrdeistref Sirol Conwy



Mae'r Awdurdod eisoes wedi profi rhai o fanteision gwneud penderfyniadau dan arweiniad data; er enghraifft roedd y prawf casglu sbwriel bob pedair wythnos wedi darparu data ar gostau, tunelledd, adborth cwsmeriaid ac effaith. Bydd datblygu dull mwy unedig a chorfforaethol o gasglu data yn helpu i adeiladu ar hyn ac yn estyn manteision penderfyniadau dan arweiniad data i bob maes gwasanaeth.

Mae'r Awdurdod eisoes yn meddu ar gyfoeth o ddata, a bydd chwalo seilos adrannol er mwyn integreiddio data ledled yr Awdurdod yn helpu gwasanaethau eraill i wneud y defnydd gorau ohonynt. Mae'r Awdurdod mewn sefyllfa dda i ddechrau ar y broses hon gan y gall adeiladu ar waith Bwrdd Gwasanaethau Cyhoeddus Conwy a Sir Ddinbych a'r gwaith cydweithredol a wnaed i gynhyrchu Aseidiadau Llesiant y Gwasanaethau Cymdeithasol a'r Bwrdd Gwasanaethau Cyhoeddus.

Yn gyffredinol, cred yr Awdurdod ei fod yn trin data fel adnodd allweddol, tebyg i arian, pobl ac adeiladau, ond roedd ymatebwyr i'n hofferyn data hefyd yn ymwybodol o'r heriau y mae'r Awdurdod yn eu hwynebu. Er enghraifft, nododd un fod angen i'r Awdurdod 'ddymchwel waliau rhwng gwasanaethau fel y gall trosolwg mwy strategol o ddata ledled y Cyngor arwain at newid mwy arwyddocaol a hirdymor'.

Gallai gweledigaeth glir o ddata a gwasanaethau yn gweithio yn unol ag ymagwedd gorfforaethol gytunedig gryfhau gwaith esblygol yr Awdurdod i wella'r defnydd o ddata. Bydd cynnal archwiliad data i nodi'r sawl sy'n cynnal y data gwahanol, i ba ddiben y maent yn gwneud hynny, a'r modd y caiff y data eu defnyddio, yn helpu'r Awdurdod i nodi'r ffordd orau o symleiddio ac integreiddio data. Bydd pennu safonau rheoli data corfforaethol, ynghyd â system godio ar gyfer data craidd y gwasanaethau, hefyd yn cefnogi'r broses o rannu data ledled timau a meysydd gwasanaeth gwahanol, ac yn nodi lle y mae yna gyfleoedd i leihau dyblygu wrth gasglu data.



# Yr hyn a ganfuom: Diogelu data yng Nghyngor Bwrdeistref Sirol Conwy



Mae canfyddiad awdurdodau lleol o reoliadau diogelu data yn rhoi syniad o'u hawydd i wneud y defnydd gorau o ddata. Er enghraifft, a yw rheoliadau'n cael eu hystyried yn 'rhwystr i rannu data', neu'n 'fframwaith ar gyfer rhannu data yn ddiogel'? Yn aml, mae diffyg dealltwriaeth o reoliadau diogelu data yn cyfrannu mwy at ochel rhag risgiau na'r rheoliadau eu hunain.

Mae'r Awdurdod yn casglu data bron bob tro wrth ryngweithio â'i ddinasyddion, boed hynny wyneb yn wyneb, dros y ffôn neu ar y cyfryngau cymdeithasol, Nododd ymatebwyr fod diwylliant, adnoddau, deddfwriaeth diogelu data ac amseroldeb data yn heriau o ran casglu data a gwneud gwell defnydd ohonynt. Er mwyn mynd i'r afael â hyn, dylai'r Awdurdod ddarparu hyfforddiant diweddar i reolwyr gwasanaethau er mwyn sicrhau eu bod yn gwybod pryd y gallant rannu data a pha ddata y gallant neu na allant ei rannu, ynghyd â diweddarau'r protocolau rhannu data. Bydd safonau casglu a rheoli data corfforaethol hefyd yn gwella cydweddoldeb setiau data gwahanol, gan felly hwyluso'r broses o integreiddio data ledled meysydd gwasanaeth a'u rhannu â phartneriaid eraill, megis cyrff iechyd.

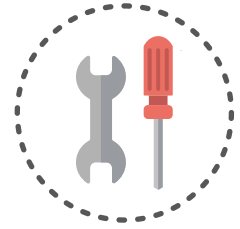
**Mewn arolwg o 750 o bobl ledled Cymru, buom yn holi ynghylch yr ymwybyddiaeth o'r modd y mae awdurdodau lleol yn defnyddio data personol...**

**36%** yn unig oedd wedi'u bodloni bod yr wybodaeth a ddelir gan eu hawdurdod lleol yn cael ei defnyddio'n effeithiol i gynllunio a darparu gwasanaethau

**12%** yn unig a oedd wedi cael gwybod beth yr oedd eu cyngor yn ei wneud gyda'u data personol.



## Yr hyn a ganfuom: Sgiliau a gallu yng Nghyngor Bwrdeistref Sirol Conwy



Mae sicrhau adnoddau digonol a gallu boddhaol yn heriau parhaus i bob awdurdod lleol. Fodd bynnag, heb uwchsgilio staff i wneud gwell defnydd o ddata, mae'r Awdurdod mewn perygl o golli cyfleoedd i wella ei effeithlonrwydd a'i effeithiolrwydd. Roedd y rhan fwyaf o swyddogion yr Awdurdod yn cytuno bod yr Awdurdod wedi buddsoddi digon o adnoddau i gasglu data mewn modd effeithiol, ac roedd 78% o'r farn bod gan yr Awdurdod ddigon o staff sydd â'r sgiliau i wneud y defnydd gorau o ddata.

Amlygodd un ymateb i'r offeryn data y canlynol: 'mae'r gwasanaethau Cymraeg a TG wedi cael eu canmol am eu defnydd o naidlen fewnol gyfunol i gasglu gwybodaeth gyfredol am y defnydd o asedau TG a sgiliau Cymraeg.' Dylai'r Awdurdod adeiladu ar y gwaith cadarnhaol hwn a mapio'r staff sydd â rôl yn y broses o ddadansoddi a rheoli data er mwyn meithrin a datblygu'r gallu i ddefnyddio data. Bydd hyn yn ei alluogi i fuddsoddi'n effeithiol ac i gefnogi'r gwaith o feithrin sgiliau'r staff o ran dadansoddi, cloddio a segmentu data. Bydd buddsoddi i wneud defnydd gwell o ddata yn arwain at well canlyniadau i ddinasyddion ac yn sicrhau effeithlonrwydd hirdymor ar gyfer yr Awdurdod. Mae Deddf Llesiant Cenedlaethau'r Dyfodol (Cymru) 2015 yn rhoi'r hwb perffaith i'r Awdurdod feddwl am yr hirdymor.

## Yr hyn a ganfuom: Penderfyniadau sy'n seiliedig ar dystiolaeth yng Nghyngor Bwrdeistref Sirol Conwy



Mae angen i awdurdodau lleol, yn fwy nag erioed, ddadansoddi data a sicrhau bod ganddynt dystiolaeth gadarn i lywio penderfyniadau. Mae'r Awdurdod eisoes wedi cymryd camau i'r cyfeiriad hwn, ac mae'n nodi'r broses o gasglu data am asedau seilwaith ar gyfer adeiladau, pontydd, amddiffynfeydd rhag llifogydd a gwllis priffyrdd fel enghreifftiau o'r modd y mae'n defnyddio data i flaenoriaethu gwaith cynnal a chadw, gan ddefnyddio dull sy'n seiliedig ar risg. Defnyddir y data hefyd i helpu i gynllunio gwaith buddsoddi yn y seilwaith ar gyfer y dyfodol.

Serch hynny, roedd barn yr ymatebwyr i'r offeryn data yn gwahaniaethu o ran a yw'r Awdurdod yn defnyddio data i lywio penderfyniadau ac a yw hyn wedi cael ei sefydlu mewn modd trylwyr yn niwylliant yr Awdurdod. Nododd ymatebwyr i'r offeryn data anghysondebau o ran pa mor dda y mae'r Awdurdod yn defnyddio data i wneud dewisiadau a phenderfyniadau. Dylai'r Awdurdod bennu safonau o ran adrodd ar ddata er mwyn sicrhau bod y data a gyflwynir i benderfynwyr yn hygyrch, yn hawdd eu deall ac yn cefnogi penderfynwyr i gyflawni eu cyfrifoldebau.

## Rhan 3 – Enghreifftiau o arferion da i gynghorau ddysgu oddi wrthynt

Mae adroddiad ein hastudiaeth genedlaethol yn nodi enghreifftiau o arferion da gan sefydliadau sy'n defnyddio data ledled y Deyrnas Unedig. Cynhwysir rhai o'r enghreifftiau hyn isod. Gellir gweld y rhestr gyflawn o arferion da yn yr adroddiad ar yr astudiaeth genedlaethol, ar ein gwefan [archwilio.cymru](http://archwilio.cymru)

### **'Porth' sengl ar gyfer gwasanaethau awdurdod lleol**

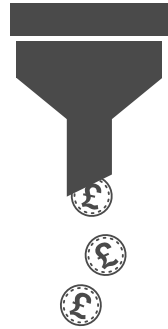
Mae Bwrdeistref Camden yn Llundain wedi datblygu Mynegai Preswylwyr (CRI) sy'n cyfuno gwybodaeth o nifer o ffynonellau data'r cyngor, er mwyn creu un trosolwg cyson o'r preswylwyr ledled y fwrdeistref a'r gwasanaethau cyngor a ddefnyddir ganddynt. Trwy wneud hyn mae Camden wedi uno gwybodaeth a gedwid gynt mewn compartmentau ar wahân, i roi golwg '360-gradd' ar ymgysylltiad y preswylwyr â'r gwasanaethau. Mae llawer peth cadarnhaol wedi deillio o greu'r CRI, gan gynnwys:

- hwyluso adnabyddiaeth o achosion o is-osod tai cyngor yn anghyfreithlon ac o hawlio lleoedd mewn ysgolion penodol trwy dwyll, a thrwy hynny sicrhau y defnyddir adnoddau gwerthfawr er budd preswylwyr cymwys;
- galluogi'r tîm Gwasanaethau Etholiadol i gynnal cofrestr fanwl-gywir o'r etholwyr yn y fwrdeistref. Gallai CRI ddilysu 80% o'r data ar y rhestr etholwyr (sy'n uwch na'r gyfradd o 50% gan yr adran Gwaith a Phensiynau, a ddefnyddir fel arfer i ddilysu data etholiadol y cyngor); a
- darparu gwybodaeth o bwys critigol sy'n cynorthwyo Hyb Diogelu Amlasiantaethol y cyngor i ganfod newidiadau yng nghyfansoddiad aelwydydd lle mae plant hyglwyf yn byw.

### **Datblygu arweinyddiaeth data i fod yn drawsnewidiad sefydliadol**

Mae Strategaeth Trawsnewid Digidol 2017-2020 Cyngor Sir Caerfyrddin yn cydnabod bod angen technoleg ddigidol briodol er mwyn i'r cyngor arbed arian, gwella gwasanaethau a chydweithio'n ddi-dor gyda phartneriaid trwy rannu a defnyddio data o ansawdd uchel. Er mwyn gwella mynediad i wasanaethau a chefnogi'r symudiad i greu rhagor o ddata agored, mae'r Cyngor yn rhoi lle canolog i ennyn hyder y cyhoedd yng nghadernid ei ddiogelwch gwybodaeth, a fydd yn amddiffyn data dinasyddion a busnesau rhag eu camddefnyddio a rhag ymosodiadau seiber.

0100110  
0011010  
11010011



## Meithrin gallu i hybu diwylliant mwy cydweithredol

Mae Sir y Fflint Ddigidol 2017-2022 yn amlinellu'r modd y defnyddir Gwybodaeth Ddigidol a Thechnoleg i gefnogi Blaenoriaethau Gwella a chynlluniau strategol y Cyngor Sir dros y pum mlynedd nesaf. Yr hyn sy'n gwneud Sir y Fflint Ddigidol yn wahanol i strategaethau eraill yw'r ffocws ar wella'r seilwaith digidol lleol, a sicrhau bod gan gwsmeriaid y sgiliau digidol angenrheidiol i gael mynediad i wasanaethau a gwybodaeth ar-lein. Mae hyn yn cynnwys cydweithio gyda darparwyr hyfforddiant lleol, partneriaid a'r trydydd sector i ganfod a chyflenwi hyfforddiant cwsmeriaid effeithiol, er mwyn cynnal y defnydd o'r gwasanaethau digidol a hyrwyddo cynhwysiant.

## Rhannu data yn ddiogel a sicr

Mae Bwrdd Gwasanaethau Cyhoeddus Conwy a Sir Ddinbych (BGC) wedi datblygu corff o wybodaeth a pholisïau i annog rhannu data rhwng y partneriaid cyfansoddol mewn ffordd ddiogel a sicr. Bu'r BGC yn adeiladu ar waith blaenorol y Bwrdd Gwasanaethau Lleol ac ar ei Strategaeth Gwybodaeth a Phecyn Cymorth Gwybodaeth. Mae'r deunydd hyfforddi'n canolbwyntio ar rannu data yn gyfreithlon, ac yn cyfeirio at Gytundeb Rhannu Gwybodaeth Bersonol Cymru (CRhBC) a datblygiad ystod o brotocolau a chynhyrchion rhannu gwybodaeth. O ganlyniad, mae'r BGC mewn gwell sefyllfa i ddangos sut y bu'n defnyddio data o ansawdd uchel i bennu ei flaenoriaethau strategol ar gyfer Lles Meddyliol Da i Rai o Bob Oed; Rhoi Grym i Gymunedau; a Gwytnwch Amgylcheddol. Cynhaliwyd trafodaeth realistig ynghylch rôl y BGC a chytunwyd y bydd yn darparu arweinyddiaeth a chraffu o fewn y strwythurau presennol, yn hytrach na rheoli prosiectau ac integreiddio'r trefniadau cyflenwi gwasanaethau.



## **Defnyddio data agored i feithrin gallu cymunedol a hybu llesiant economaidd**

Prosiect cydweithredol yw Data Mill North, a sefydlwyd yn wreiddiol i ymateb i her y cynnydd mewn galwadau yn Leeds, ar adeg pan oedd adnoddau'n lleihau. Nod y prosiect yw galluogi pobl a sefydliadau i archwilio'r gwahanol berthnasau cymhleth rhwng gwasanaethau a busnesau'r ddinas, trwy gasglu ynghyd y Data Agored o amrywiol ffynonellau, mewn un hyb sengl, a fydd yn darparu gwell mewnwelediad i weithrediadau'r ddinas nag a gafwyd erioed o'r blaen. Tair prif flaenoriaeth y prosiect yw sicrhau gwelliant gweladwy mewn iechyd a llesiant; cynyddu nifer a gwella ansawdd y tai a adeiledir; a gwella'r seilwaith teithio a chlodiant. Data Mill North bellach yw'r unig storfa sengl yn y rhanbarth a ddefnyddir gan yr holl wasanaethau cyhoeddus i rannu data, mewnwelediadau a chudd-wybodaeth am ystod eang o bynciau, gan gynnwys y gwasanaethau cyhoeddus lleol, manylion am berfformiad chyfleoedd i fusnesau a'r economi, addysg oedolion, a nifer mawr o setiau data eraill a ffynonellau gwybodaeth am dai.

Mae sylfaenwyr y prosiect yn cefnogi'r sefydliad data agored 'Open Data Institute HQ', a sefydlwyd ym mis Tachwedd 2013. Mae ODI Leeds yn gweithio i gynyddu gwerth cymdeithasol, amgylcheddol ac economaidd Leeds, trwy wella llythrennedd data a datblygu sgiliau. Hyd yma, mae'r prosiect wedi lletya 668 o digwyddiadau, wedi codi cyllid ychwanegol o £883k ac wedi cynorthwyo 228 o bobl i ddod o hyd i swyddi sy'n talu'n well. Mae'r holl ffynonellau data yn Swydd Efrog yn cael eu mapio ar hyn o bryd – gan gynnwys ffynonellau o'r sectorau preifat, cyhoeddus a gwirfoddol.

## **Gwneud penderfyniadau a ysgogir gan ddata er mwyn rhoi adnoddau ar waith**

Mae Brigâd Dân Llundain (LFB) yn gweithredu allan o dros 100 o orsafoedd tân ar draws Llundain, a hi yw'r gwasanaeth tân ac achub prysuraf yn y Deyrnas Unedig. Mae LFB wedi datblygu Offeryn Darparu Dynamig (ODD) ar y cyd â darparwr o'r sector preifat, i gynorthwyo gyda'r penderfyniadau a wneir mewn ystafelloedd rheoli gwasanaethau brys. Mae'r ODD yn helpu i wella'r ddarpariaeth a wneir rhag digwyddiadau a risgiau, gan sicrhau y defnyddir yr adnoddau mor effeithlon ag y bo modd. Darparu dynamig yw'r broses o adleoli'r adnoddau sydd ar gael er mwyn cynnal darpariaeth o safon briodol, o ran risg ac o ran y gallu i ymateb, ledled yr ardal. Mae'r meddalwedd ODD yn darparu cymhorthyn gweledol amser real i'r swyddog rheoli argyfwng mewn cerbyd sydd ar y ffordd i ymateb i'r argyfwng.

Wales Audit Office

24 Cathedral Road

Cardiff CF11 9LJ

Tel: 029 2032 0500

Fax: 029 2032 0600

Textphone: 029 2032 0660

E-mail: [info@audit.wales](mailto:info@audit.wales)

Website: [www.audit.wales](http://www.audit.wales)

Swyddfa Archwilio Cymru

24 Heol y Gadeirlan

Caerdydd CF11 9LJ

Ffôn: 029 2032 0500

Ffacs: 029 2032 0600

Ffôn Testun: 029 2032 0660

E-bost: [info@audit.wales](mailto:info@audit.wales)

Gwefan: [www.audit.wales](http://www.audit.wales)