

Archwilydd Cyffredinol Cymru
Auditor General for Wales



WALES **AUDIT** OFFICE
SWYDDFA **ARCHWILIO** CYMRU

Gwaith dilynol ar theatrau llawdriniaethau **Bwrdd Iechyd Prifysgol Betsi Cadwaladr**

Blwyddyn archwilio: 2013-14

Cyhoeddwyd: Medi 2014

Cyfeirnod y ddogfen: 497A2014

Statws yr adroddiad

Paratowyd y ddogfen hon at ddefnydd mewnol Bwrdd Iechyd Prifysgol Betsi Cadwaladr fel rhan o'r gwaith a gyflawnir yn unol â swyddogaethau statudol.

Nid oes unrhyw gyfrifoldeb ar yr Archwilydd Cyffredinol na staff Swyddfa Archwilio Cymru mewn perthynas ag unrhyw aelod, cyfarwyddwr, swyddog na chyflogai arall yn unigol, nac i unrhyw drydydd parti.

Os gwneir cais am wybodaeth y gallai'r ddogfen hon fod yn berthnasol iddi, tynnir sylw at y Cod Ymarfer a gyhoeddwyd o dan adran 45 o Ddeddf Rhyddid Gwybodaeth 2000. Mae Cod adran 45 yn nodi'r arfer a ddisgwyllir gan awdurdodau cyhoeddus wrth ymdrin â cheisiadau, yn cynnwys ymgynghori â thrydydd partiön perthnasol. Mewn perthynas â'r ddogfen hon, mae Archwilydd Cyffredinol Cymru a Swyddfa Archwilio Cymru yn drydydd partiön perthnasol. Dylid anfon unrhyw ymholiadau ynglŷn â datgelu neu aildefnyddio'r ddogfen hon i Swyddfa Archwilio Cymru yn infoofficer@wao.gov.uk.

Cynnwys

Gwnaed rhywfaint o gynnydd ers 2011 ond yn gyffredinol ni fu unrhyw welliant sylweddol, ac mae heriau sylfaenol, y mae llawer ohonynt y tu hwnt i reolaeth theatrau, yn rhwystro cynnydd pellach.

Crynodeb

Cefndir	4
Canfyddiadau allweddol	4
Casgliad cyffredinol	4
Argymhellion i'r Bwrdd Iechyd	6

Atodiadau

Cynllun Gweithredu	8
Sleidiau Cyflwyno	12

Crynodeb

Cefndir

1. Mae gwasanaethau theatrau llawdriniaethau yn rhan hanfodol o ofal cleifion. Mae rheolaeth effeithlon o theatrau yn gosteffeithiol, yn cefnogi'r Bwrdd Iechyd i gyflawni ei dargedau amseroedd aros ac yn cyfrannu at ofal cleifion o ansawdd uchel. Fodd bynnag, mae effeithlonrwydd theatrau yn dibynnu'n fawr ar ffactorau allanol: os bydd prosesau cyn llawdriniaeth/ôl-lawdriniaeth yn is na'r safon bydd hyn yn effeithio ar theatrau.
2. Yn 2011, adolygodd Swyddfa Archwilio Cymru y defnydd o theatrau llawdriniaethau ledled Cymru. Ym Mwrdd Iechyd Betsi Cadwaladr (y Bwrdd Iechyd), daethom i'r casgliad, er bod nifer o fentrau ar waith i wella'r defnydd o theatrau a chyfraddau achosion dydd ymhellach, fod amrywiadau amlwg mewn perfformiad yn lleol, ac mae angen i bob rhan o'r Bwrdd Iechyd gydweithredu er mwyn mynd i'r afael â'r achosion sylfaenol.
3. Mae Swyddfa Archwilio Cymru yn cynnal gwaith dilynol ar theatrau ym mhob Bwrdd Iechyd (heblaw Powys) mewn ymateb i geisiadau gan Bwyllgorau Archwilio, swyddogion gweithredol ac eraill, a chydabyddiaeth bod perfformiad theatrau mewn sawl ardal yng Nghymru yn is na'r safon o hyd.
4. Ceisïom ateb y cwestiwn canlynol: **A yw'r Bwrdd Iechyd yn adeiladu ar ein hargymhellion blaenorol ac yn darparu gwasanaethau theatrau effeithlon o ansawdd uchel?**

Canfyddiadau allweddol

5. Mae'r tabl isod yn crynhoi ein canfyddiadau allweddol. Nodir canfyddiadau manwl yn y sleidiau a atodir i'r crynodeb hwn.

Casgliad cyffredinol

6. Gwnaed rhywfaint o gynnydd ers 2011 ond yn gyffredinol ni fu unrhyw welliant sylweddol ac mae heriau sylfaenol y mae llawer ohonynt y tu hwnt i reolaeth theatrau yn rhwystro cynnydd pellach.

Rhan 1 A yw'r Bwrdd Iechyd wedi gwneud digon o gynnydd i weithredu ein hargymhellion?

Mae'r Bwrdd Iechyd wedi gwneud rhywfaint o gynnydd ers 2011 ond erys heriau sylweddol

- Mae strwythurau rheoli o fewn timau theatrau wedi cael eu hatgyfnerthu a phenodiadau parhaol wedi'u gwneud bellach ym mhob lleoliad.
- Mae perfformiad Llawdriniaeth Ddydd wedi gwella a dyma'r perfformiad gorau ond un yng Nghymru.
- Mae diffyg cyfeiriad neu gynllun strategol yn dal i effeithio ar allu theatrau i weithredu newid, neu i gynllunio mewn ffordd effeithiol.
- Mae problemau o hyd o ran llif cleifion ac mae prosesau gwahanol ar waith o hyd ar gyfer Clinigau Asesu Cyn Llawdriniaeth (POAC) ar y tri phrif safle.
- Mae ansawdd y wybodaeth a'r data y seilir penderfyniadau arnynt yn amrywio o hyd o ran ansawdd, gyda phryderon ynghylch cywirdeb, dilysrwydd a chysondeb.

Rhan 2 A yw llwybr llawdriniaethol y Bwrdd Iechyd yn effeithlon?

Er bod gan y llwybr llawfeddygol nifer o agweddau cadarnhaol, mae arferion llawdriniaethol gwahanol, problemau o ran capasiti ac absenoldeb data cadarn yn effeithio'n andwyol ar effeithlonrwydd theatrau

- Mae asesiadau cyn llawdriniaeth wedi gwella ond yn anghyson o hyd. Mae arfer da ar waith yn Ysbyty Maelor Wrecsam ond ceir problemau yn Ysbyty Glan Clwyd oherwydd y capasiti ffisegol ac yn Ysbyty Gwynedd oherwydd cymorth cyfyngedig o ran rheoli meddyginiaethau.
- Mae trefniadau ar gyfer cynllunio rhestrau yn amrywio ar draws y Bwrdd Iechyd ac mae staff yn nodi gorddefnydd a thanddefnydd yn ogystal â'r angen am fwy o ymgysylltiad clinigol.
- Mae cyfraddau Llawdriniaeth Ddydd wedi gwella, ac mae gan y Bwrdd Iechyd y perfformiad gorau ond un yng Nghymru.
- Mae derbyniadau ar gyfer Llawdriniaeth Ddydd yn gweithio'n dda yn Ysbyty Maelor Wrecsam ac yn Ysbyty Gwynedd. Mae capasiti yn gyfyngedig yn Ysbyty Glan Clwyd ond ymdriniwyd â phroblemau preifatrwydd ac urddas.
- Mae capasiti gwelyau a phroblemau gyda llif cleifion ar draws y Bwrdd Iechyd yn effeithio'n andwyol ar y defnydd o theatrau.
- Mae amrywiaeth o faterion yn effeithio ar y defnydd o theatrau ym mhob un o safleoedd y Bwrdd Iechyd.
- Mae data ar y defnydd o theatrau yn annibynadwy ac mae problemau o ran cysondeb.

Rhan 3 A yw'r Bwrdd Iechyd wedi canolbwyntio digon ar faterion ansawdd a diogelwch allweddol?

Er gwaethaf trefniadau da i sicrhau ansawdd a diogelwch mewn theatrau, nid yw'r Bwrdd Iechyd wedi gwneud fawr ddim i fonitro profiad y claf a rhoi'r hyn a ddysgwyd o ddigwyddiadau ar waith

- Mae'r Bwrdd Iechyd wedi rhoi rhestr wirio Sefydliad Iechyd y Byd ar waith yn dda, gyda rhywfaint o arfer nodedig. Fodd bynnag, gall cydymffurfiaeth ag ôl-friffiadau amrywio.
- Mae trefniadau ansawdd a diogelwch newydd yn gadarnhaol, ac mae pob safle yn sefydlu ei brosesau a'i weithdrefnau ei hun, ond gellid gwneud mwy i rannu gwybodaeth am ddigwyddiadau ar draws y safleoedd.
- Yn gyffredinol, bach iawn o waith a wneir i fesur profiad y claf ar draws y Bwrdd Iechyd, er bod arolygon cleifion yn Ysbyty Maelor Wrecsam yn gadarnhaol.

Argymhellion i'r Bwrdd Iechyd

A1 Gwybodaeth am berfformiad theatrau

- Safoni'r holl ddiffiniadau o ddefnydd a data ar draws y bwrdd iechyd er mwyn sicrhau cysondeb mewn adroddiadau, a sicrhau bod unedau theatrau yn dilysu data ar berfformiad yn rheolaidd;
- Sicrhau y caiff data ar achosion o ganslo eu casglu'n gywir ar draws y bwrdd iechyd a bod pob safle theatr yn cofnodi rhesymau am ganslo yn gyson.
- Casglu, dadansoddi a defnyddio amrywiaeth fwy cytbwys o ddata ar berfformiad, gan gynnwys canlyniadau, cynhyrchiant a mesurau cymhlethdod.
- Gwella adroddiadau i staff ar berfformiad drwy gyflwyno dangosfwrdd perfformiad hawdd i'w ddeall y gellir ei osod mewn unedau theatrau mewn man amlwg i wella ymwybyddiaeth o berfformiad ymhlith pob grŵp o staff.

A2 Gwella profiad y claf

- Monitro profiad y claf drwy gyflwyno arolygon ar brofiad y claf a chymryd camau i fynd i'r afael ag unrhyw faterion ond gan roi adborth hefyd i staff ar ymatebion cadarnhaol.
- Sicrhau y dysgir gwersi o ddigwyddiadau ac y cânt eu rhannu'n effeithiol ar draws y bwrdd iechyd ac unedau theatrau.

A3 Safoni gwasanaethau cyn llawdriniaeth

- Gwella profiad y claf drwy safoni prosesau cyn llawdriniaeth ar draws y Bwrdd Iechyd er mwyn sicrhau mynediad cyfartal i bob claf.
- Cyflwyno gwaith papur safonol ar gyfer asesiad cyn llawdriniaeth er mwyn sicrhau y gall cleifion gael gafael ar y gwasanaethau hyn yn agosach i'w cartref yn hytrach na'r ysbyty lle gall y driniaeth gael ei rhoi.

A4 Rhestr wirio Sefydliad Iechyd y Byd a briffiadau

- Cyflwyno methodoleg rhestr wirio Sefydliad Iechyd y Byd a ddefnyddir ar hyn o bryd yn Ysbyty Gwynedd ac Ysbyty Cyffredinol Llandudno ar bob safle, gan fod hyn yn arfer da.
- Canolbwyntio ar wella ôl-friffiadau gan mai hwn yw'r maes sy'n peri'r pryder mwyaf a nodwyd drwy wella'r gwaith o fonitro'r broses gyfan o roi rhestr wirio Sefydliad Iechyd y Byd ar waith.

Mae rhagor o wybodaeth ar gael gan Sara Utley, Arbenigwr Perfformiad

Atodiad 1

Cynllun Gweithredu

Argymhelliad	Diweddardwyd Awst 2014	Cytunwyd	Cyfrifoldebau a chamau gweithredu'r Corff a Archwilir ac a Arolygir	Dyddiad cwblhau
<p>A1 Gwybodaeth am berfformiad theatrau</p> <ul style="list-style-type: none"> Safoni'r holl ddiffiniadau o ddefnydd a data ar draws y bwrdd iechyd er mwyn sicrhau cysondeb mewn adroddiadau, a sicrhau bod unedau theatrau yn dilysu ar berfformiad yn rheolaidd Sicrhau y caiff data ar achosion o ganslo eu casglu'n gywir ar draws y bwrdd iechyd a bod pob safle theatr yn cofnodi rhesymau am ganslo yn gyson. Casglu, dadansoddi a defnyddio amrywiaeth fwy cytbwys o ddata ar berfformiad, gan gynnwys canlyniadau, cynhyrchiant a mesurau cymhlethdod. 	<ul style="list-style-type: none"> Gwaith yn mynd rhagddo i safoni rhesymau dros adroddiadau ar gyfer metrigau fel dechrau'n hwyr, sesiynau ac achosion o ganslo cleifion dydd gan ddefnyddio'r codau presennol. Adolygiadau data o sesiynau ac achosion o ganslo cleifion yn wythnosol yn y cyfarfod cynllunio. Gwaith yn mynd rhagddo i fynd i'r afael â phroblemau mewnbynnu data yn enwedig yn y Canol. Modiwl Myrddin yn y Dwyrain i ddatrys yr anghysondeb rhwng PAS a'r system Theatrau. Datblygu metrigau llwybr llawdriniaeth ddewisol i gynnwys effeithlonrwydd, perfformiad, mesurau ariannol ac ansawdd cyn llawdriniaeth, yn ystod y llawdriniaeth ac yn dilyn y llawdriniaeth. 	<p>Cytunwyd</p>	<ul style="list-style-type: none"> Cyflwyno proses dilysu data ddyddiol ar bob safle. Annog proses dilysu data theatrau ar y diwrnod o'r pwynt cychwynnol - Rheolwyr Theatrau/Arweinwyr Gwybodaeth am Theatrau. Adolygu'r broses ar gyfer cofnodi a mewnbynnu data ar achosion o ganslo cleifion yn enwedig yn y Canol. RW Adolygu mesurau a nodwyd drwy'r dangosfwrdd a chytuno ar gamau gweithredu i fynd i'r afael â hwy - PMO/is-grwpiau safle-benodol (gan ddechrau gydag Wroleg). 	<p>Rhagfyr 2014</p> <p>Hydref 2014</p> <p>Hydref 2014</p>

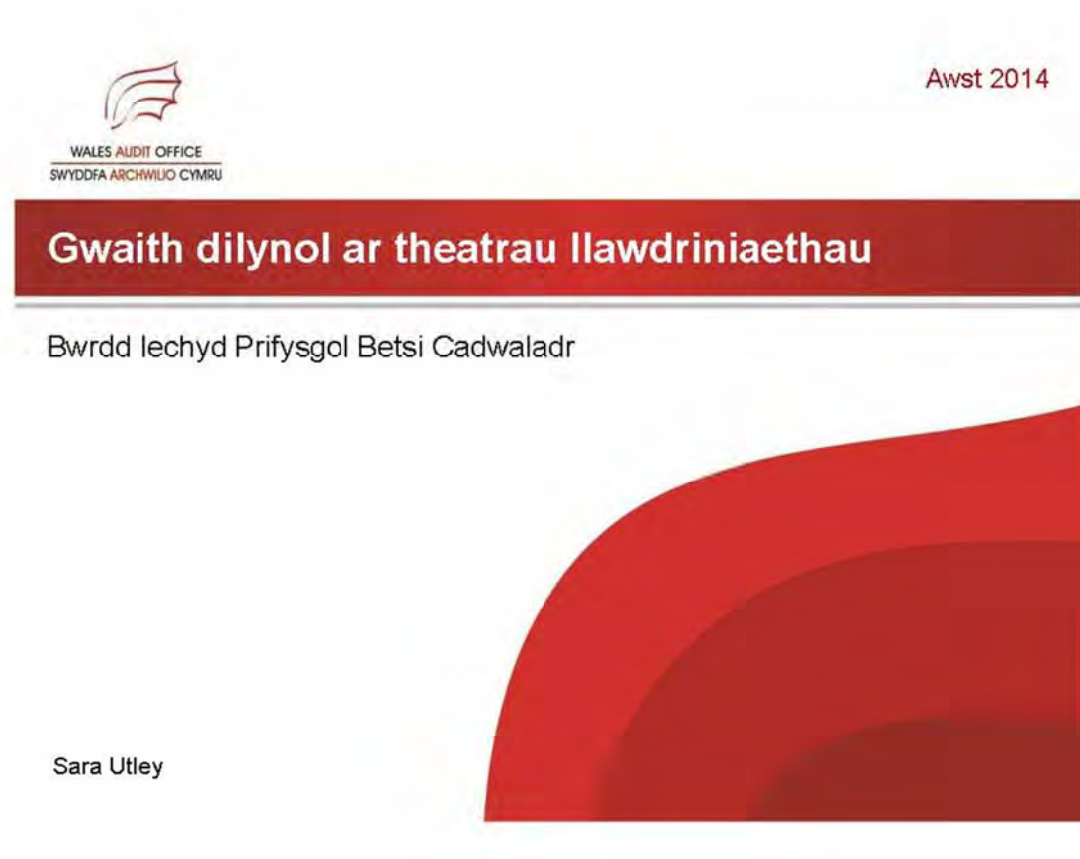
Argymhelliad	Diweddarwyd Awst 2014	Cytunwyd	Cyfrifoldebau a champau gweithredu'r Corff a Archwilir ac a Arolygir	Dyddiad cwblhau
<ul style="list-style-type: none"> Gwella adroddiadau i staff ar berfformiad drwy gyflwyno dangosfwrdd perfformiad hawdd i'w ddeall y gellir ei osod mewn unedau theatrau mewn man amlwg i wella ymwybyddiaeth o berfformiad ymhlith pob grŵp o staff. 	<ul style="list-style-type: none"> Mae'r dangosfwrdd ar gyfer yr uchod ar y cam datblygu yn unol â'r model gwybodaeth fusness a ddefnyddir mewn rhannau eraill o'r Bwrdd Iechyd. 		<ul style="list-style-type: none"> Poblogaeth y dangosfwrdd ym mhob rhan o'r gwasanaeth – BH. Adolygu Cylch Gorchwyl cyfredol y Grŵp Defnyddio Theatrau (TUG) a threfnu cyfarfod yn y Canol - Rheolwyr Theatrau. 	<p>Tachwedd 2014</p> <p>Tachwedd 2014</p>
<p>A2 Gwella profiad y claf</p> <ul style="list-style-type: none"> Monitro profiad y claf drwy gyflwyno arolygon ar brofiad y claf a chymryd camau i fynd i'r afael ag unrhyw faterion ond gan roi adborth hefyd i staff ar ymatebion cadarnhaol. Sicrhau y dysgir gwersi o ddigwyddiadau ac y cânt eu rhannu'n effeithiol ar draws y bwrdd iechyd ac unedau theatrau. 	<ul style="list-style-type: none"> Cynllun ar gyfer cyflwyno'r arolwg i gleifion a ddefnyddir yn Wrecsam. Bydd y Swyddog cymorth prosiect yn helpu i'w ddechrau ym mis Hydref. Mae'r gwersi a ddysgwyd yn rhan o rai o gyfarfodydd/TUG. Templed safonedig ar gyfer gwersi a ddysgwyd yn cael ei hyrwyddo drwy'r Grŵp Diogelwch Cleifion. 	Cytunwyd	<ul style="list-style-type: none"> Datblygu rhaglen ar gyfer arolygon o brofiad y claf a'u cynnal yn y Canol a'r Gorllewin - dan arweiniad PMO gyda chefnogaeth SL. Adolygu'r Cylch Gorchwyl ar gyfer adrannau/TUG i gynnwys y gwersi a ddysgwyd. – Rheolwyr Theatrau. 	<p>Ionawr 2015</p> <p>Tachwedd 2014</p>

Argymhelliad	Diweddarwyd Awst 2014	Cytunwyd	Cyfrifoldebau a chymau gweithredu'r Corff a Archwilir ac a Arolygir	Dyddiad cwblhau
<p>A3 Safoni gwasanaethau cyn llawdriniaeth</p> <ul style="list-style-type: none"> Gwella profiad y claf drwy safoni prosesau cyn llawdriniaeth ar draws y Bwrdd Iechyd er mwyn sicrhau mynediad cyfartal i bob claf. Cyflwyno gwaith papur safonol ar gyfer asesiad cyn llawdriniaeth er mwyn sicrhau y gall cleifion gael gafael ar y gwasanaethau hyn yn agosach i'w cartref yn hytrach na'r ysbyty lle gall y driniaeth gael ei rhoi. 	<ul style="list-style-type: none"> Copi drafft o Lwybr Gofal Integredig (ICP) Clinigau Asesu Cyn Llawdriniaeth (POAC) wedi'i gymeradwyo gan ddau safle ond ei wrthod gan un. YG bellach yn arwain y gwaith o ddatblygu ICP POAC arfaethedig newydd ar gyfer defnydd Cyffredinol ar bob safle. Disgwyl cael yr ICP yn ôl 1 Medi 2014 er mwyn i'r Gogledd ei ystyried. Ymarferwyr cyffredinol yn cael eu datblygu i asesu pob arbenigedd. Cynlluniau i gynhyrchu cronfa o gleifion ar gyfer POAC sy'n byw ar ffiniau'r Dwyrain a'r Gorllewin. 	<p>Cytunwyd</p>	<ul style="list-style-type: none"> Cytuno ar ICP POAC safonedig ar gyfer y Gogledd. 	<p>Rhagfyr 2014</p> <p>Rhagfyr 2014</p>

Argymhelliad	Diweddarwyd Awst 2014	Cytunwyd	Cyfrifoldebau a champau gweithredu'r Corff a Archwilir ac a Arolygir	Dyddiad cwblhau
<p>A4 Rhestr wirio Sefydliad Iechyd y Byd a sesiynau briffio</p> <ul style="list-style-type: none"> • Cyflwyno methodoleg rhestr wirio Sefydliad Iechyd y Byd a ddefnyddir ar hyn o bryd yn Ysbyty Gwynedd ac Ysbyty Cyffredinol Llandudno ar bob safle, gan fod hyn yn arfer da. • Canolbwyntio ar wella ôl-friffiadau gan mai hwn yw'r maes sy'n peri'r pryder mwyaf a nodwyd drwy wella'r gwaith o fonitro'r broses gyfan o roi rhestr wirio Sefydliad Iechyd y Byd ar waith. 	<ul style="list-style-type: none"> • Mae'r treial yn mynd rhagddo yn yr adran Mamolaeth yn y Dwyrain ac mae cynlluniau ar droed i'w gyflwyno ym mhob adran. • Archwiliad ansawdd Sefydliad Iechyd y Byd wedi'i gynnal ym mhob theatr - aros am ganfyddiadau. 	Cytunwyd	<ul style="list-style-type: none"> • Hwyluso'r gwaith o'i gyflwyno yn y Canol ac yn Dwyrain - Rheolwyr Theatrau/Pennaeth Staff (CoS). • Rhoi camau gweithredu ar waith i fynd i'r afael â diffygion a nodwyd yn yr Archwiliad ac ailarchwilio - Rheolwyr Theatrau/CoS. 	<p>Rhagfyr 2014</p> <p>Ionawr 2015</p>

Atodiad 2

Presentation Slides



1. Cefndir
2. Nodau'r archwiliad
3. Ein dull gweithredu
4. Prif gasgliad
5. Is-gasgliad
6. Canfyddiadau manwl
7. Argymhellion

- Mae gwasanaethau theatrau llawdriniaethau yn **rhan hanfodol o ofal cleifion**. Dylai theatrau fod yn gosteffeithiol, gan gefnogi'r gwaith o gyflawni targedau amseroedd aros a chyfrannu at ofal cleifion o ansawdd uchel.
- Mae theatrau yn **dibynnu'n fawr ar ffactorau allanol**. Os bydd prosesau cyn llawdriniaeth/ôl-lawdriniaeth yn is na'r safon, bydd hyn yn effeithio ar theatrau.
- Nododd adolygiad Swyddfa Archwilio Cymru yn **2011**, er bod nifer o fentrau ar waith i wella'r defnydd o theatrau a chyfraddau achosion dydd ymhellach, fod amrywiadau amlwg mewn perfformiad yn lleol, ac mae angen i bob rhan o'r Bwrdd lechyd gydweithredu er mwyn mynd i'r afael â'r achosion sylfaenol.
- Mae **Swyddfa Archwilio Cymru** yn gwneud **gwaith dilynol** ar theatrau yn y Bwrdd lechyd a phob bwrdd lechyd arall heblaw Powys, mewn ymateb i geisiadau gan Bwyllgorau Archwilio, swyddogion gweithredol ac eraill, a chydabyddiaeth fod perfformiad theatrau mewn sawl ardal yng Nghymru yn dal yn is na'r safon.

Nodau'r archwiliad

- Mae gan y gwaith dilynol dri maes penodol:

Cynnydd ers 2011	Effeithlonrwydd theatrau	Ansawdd a diogelwch
<ul style="list-style-type: none">• Adolygiad lefel uchel yn erbyn ein hargymhellion.• Canolbwyntio ar rwystrau i wella.	<ul style="list-style-type: none">• Mesur agweddau ar effeithlonrwydd theatrau.• Cymharu perfformiad â meincnodau.	<ul style="list-style-type: none">• Adolygu nifer fach o faterion ansawdd a diogelwch.• Canolbwyntio ar restr wirio Sefydliad Iechyd y Byd, briffiadau a digwyddiadau.

- Prif gwestiwn yr astudiaeth – **A yw'r Bwrdd Iechyd yn adeiladu ar ein hargymhellion blaenorol ac yn darparu gwasanaethau theatrau effeithiol a gefnogir gan lwybr cleifion mewnol effeithlon?**

Sleid 4

- Asesiad yn erbyn argymhellion blaenorol.
- Adolygu dogfennau.
- Dadansoddi data sydd ar gael yn genedlaethol ar ddigwyddiadau ac effeithlonrwydd.
- Arolwg staff: **158 o ymatebion**
- Cyfweiliadau ag amrywiaeth o staff ar bob safle (Cyn llawdriniaeth, DOSA, Nyrsio, Theatr, Cyfarwyddwr Clinigol, Gofal wedi'i drefnu).
- Ond er i'r Bwrdd lechyd allu rhoi data defnyddio theatrau i ni, mae pryderon ynghylch eu cywirdeb yn golygu nad ydym wedi'u defnyddio fel rhan o'n hadborth.

Gwnaed rhywfaint o gynnydd ers 2011 ond yn gyffredinol ni fu unrhyw welliant sylweddol ac mae heriau sylfaenol y mae llawer ohonynt y tu hwnt i reolaeth theatrau yn rhwystro cynnydd pellach.

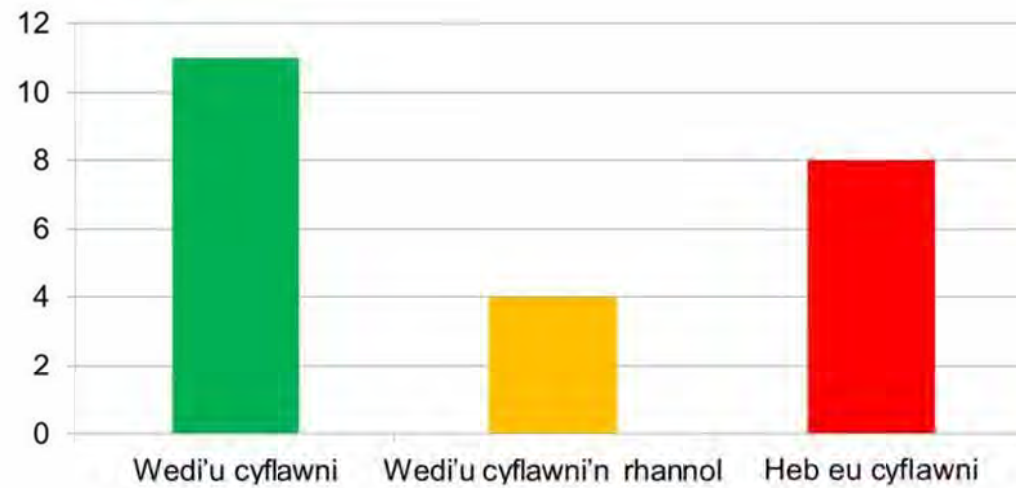
Rhan 1: Mae'r Bwrdd lechyd wedi gwneud rhywfaint o gynnydd ers 2011 ond erys heriau sylweddol.

Rhan 2: Er bod gan y llwybr llawdriniaethol nifer o agweddau cadarnhaol, mae arferion llawdriniaethol gwahanol, problemau o ran capasiti ac absenoldeb data cadarn yn effeithio'n andwyol ar effeithlonrwydd theatrau.

Rhan 3: Er gwaethaf trefniadau da i sicrhau ansawdd a diogelwch mewn theatrau, nid yw'r Bwrdd lechyd wedi gwneud fawr ddim i fonitro profiad y claf a rhoi'r hyn a ddysgwyd o ddigwyddiadau ar waith.

Cynnydd yn erbyn argymhellion

- Mae gan ein hadolygiad diwethaf 23 o argymhellion ac o blith y rhain:



Sleid 8

Rhan 1: Mae'r Bwrdd Iechyd wedi gwneud rhywfaint o gynnydd ers 2011 ond erys heriau sylweddol

- Mae strwythurau rheoli o fewn timau theatrau wedi cael eu hatgyfnerthu a phenodiadau parhaol wedi'u gwneud bellach ym mhob lleoliad.
- Mae perfformiad Llawdriniaeth Ddydd wedi gwella a dyma'r perfformiad gorau ond un yng Nghymru.



fodd bynnag...

- Mae diffyg cyfeiriad neu gynllun strategol yn dal i effeithio ar allu theatrau i roi newid ar waith, neu i gynllunio mewn ffordd effeithiol
- Mae problemau o hyd o ran llif cleifion ac mae prosesau gwahanol ar waith o hyd ar gyfer Clinigau Asesu Cyn Llawdriniaeth (POAC) ar y tri phrif safle.
- Mae ansawdd y wybodaeth a'r data y seilir penderfyniadau arnynt yn amrywio o hyd o ran ansawdd, gyda phryderon ynghylch cywirdeb, dilysrwydd a chysondeb.

Rhan 2: Er bod gan y llwybr llawdriniaethol nifer o agweddau cadarnhaol, mae arferion llawdriniaethol gwahanol, problemau o ran capasiti ac absenoldeb data cadarn yn effeithio'n andwyol ar effeithlonrwydd theatrau.

- Mae asesiadau cyn llawdriniaeth wedi gwella ond yn anghyson o hyd. Mae arfer da ar waith yn Ysbyty Maelor Wrecsam ond ceir problemau yn Ysbyty Glan Clwyd oherwydd y capasiti ffisegol ac yn Ysbyty Gwynedd oherwydd cymorth cyfyngedig o ran rheoli meddyginiaethau
 - Mae gwaith papur ar gyfer asesiadau cyn llawdriniaeth yn cael ei ddrafftio fel y gellir cynnal POAC ym mhob rhan o'r bwrdd iechyd waeth ble mae lleoliad y driniaeth sy'n gwella profiad y claf
 - Mae achosion o ganslo theatrau yn effeithio ar POAC, a chynhelir gwaith monitro ar gleifion POAC sy'n dychwelyd sawl gwaith am driniaeth sy'n ddangosydd ansawdd posibl ar gyfer theatrau.

Slide 11

Rhan 2: Er bod gan y llwybr llawdriniaethol nifer o agweddau cadarnhaol, mae arferion llawdriniaethol gwahanol, problemau o ran capasiti ac absenoldeb data cadarn yn effeithio'n andwyol ar effeithlonrwydd theatrau.



Mae proses sgrinio a rhag-asesu cleifion effeithiol ar waith.



Mae canlyniadau'r arolwg staff yn dangos cytundeb cyffredinol bod proses sgrinio a chyn asesu effeithiol ar waith

Sleid 12

Rhan 2: Er bod gan y llwybr llawdriniaethol nifer o agweddau cadarnhaol, mae arferion llawdriniaethol gwahanol, problemau o ran capasiti ac absenoldeb data cadarn yn effeithio'n andwyol ar effeithlonrwydd theatrau



- Mae trefniadau ar gyfer cynllunio rhestrau yn amrywio ar draws y bwrdd iechyd ac mae staff yn nodi gorddefnydd a thanddefnydd yn ogystal â'r angen am fwy o ymgysylltiad clinigol.
 - Caiff Ysbyty Gwynedd ei hysbysu'n dda am restrau (hyd at 8 wythnos ymlaen llaw ar hyn o bryd), ac ymgysylltir yn gadarnhaol â thimau theatrau.
 - Mae Ysbyty Maelor Wrecsam yn cael ei hysbysu am restrau tua phythefnos ymlaen llaw, ac yn gallu rhoi mewnbwn ar gyflawni'r gweithgaredd ychwanegol neu'r potensial i wneud hynny.
 - Fodd bynnag, nid oedd Glan Clwyd wedi ymwneud llawer â chynllunio rhestrau tan yn ddiweddar, ac roedd yn derbyn rhestrau ar y funud olaf, ond mae gwaith yn mynd rhagddo i fynd i'r afael â hyn.

Slide 13

Rhan 2: Er bod gan y llwybr llawdriniaethol nifer o agweddau cadarnhaol, mae arferion llawdriniaethol gwahanol, problemau o ran capasiti ac absenoldeb data cadarn yn effeithio'n andwyol ar effeithlonrwydd theatrau.

- Mae amrywiadau ar bwy sy'n cynllunio rhestrau ar draws y bwrdd iechyd gyda defnydd posibl yn Ysbyty Maelor Wreccsam oherwydd anhyblygrwydd y protocolau trefnu theatrau.

Cynllunnir Rhestrau Ysbyty Gwynedd gan feddygon ymgynghorol ac ysgrifenyddion

Cynllunnir rhestrau Ysbyty Glan Clwyd gan feddygon ymgynghorol ac ysgrifenyddion

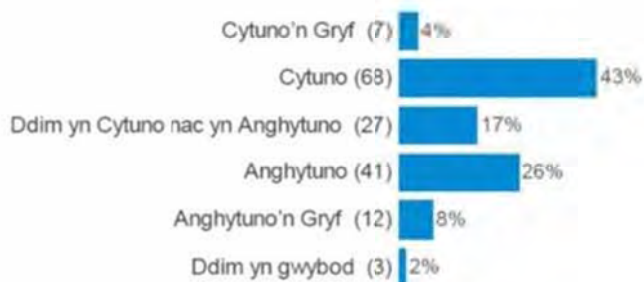
Mae gan Ysbyty Maelor Wreccsam ganolfan trefnu theatrau ganolog ar gyfer rhestrau

Rhan 2: Er bod gan y llwybr llawdriniaethol nifer o agweddau cadarnhaol, mae arferion llawdriniaethol gwahanol, problemau o ran capasiti ac absenoldeb data cadarn yn effeithio'n andwyol ar effeithlonrwydd theatrau.



Caiff y rhan fwyaf o restrau theatrau eu cynllunio'n effeithiol.

Mae canlyniadau'r arolwg staff yn dangos darlun cymysg o ran cynllunio rhestrau



[Cynllunio rhestrau: Dyfyniadau gan staff ynghylch beth sy'n gorfod digwydd er mwyn gwella'r broses o gynllunio rhestrau]

Ysbyty Gwynedd

"Rhestrau wedi'u cynllunio mewn ffordd fwy realistig."

"Cynlluniwch restrau yn fwy effeithiol, gan ôl-lenwi'n fwy effeithiol lle bo angen."

"Defnydd priodol o Ysbyty Cyffredinol Llandudno."

"Cynllunio rhestrau mewn ffordd fwy priodol ac effeithiol. Dylid gwneud hyn gydag Arweinwyr Timau ac nid cael gorchmynion gan Reolwyr Gweithredol"

"Rhestr/amser rhestr realistig"

Glan Clwyd

"cynllunio sesiynau yn well"

"Rhowch y cymysgedd priodol o gleifion ar y rhestrau"

Peidiwch â rhoi gormod o gleifion ar y rhestr wedyn ni fyddai'n rhaid canslo pan nad oes mwy o amser ar gael

"Gadewch i'r llawfeddyg gynllunio ei restr ei hun gan nad yw clerod yn gwybod beth mae pob llawdriniaeth yn ei gynnwys"

Maelor Wrecsam

"Gadewch i'r rhestrau gael eu trefnu gan y Meddyg Ymgynghorol, yn seiliedig ar faenoriaeth glinigol"

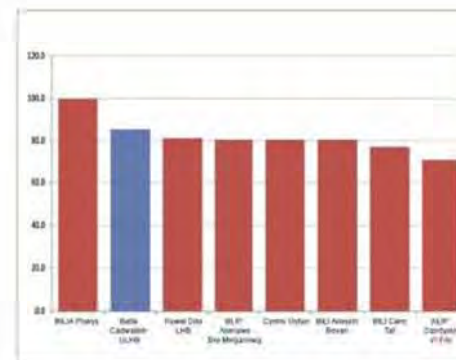
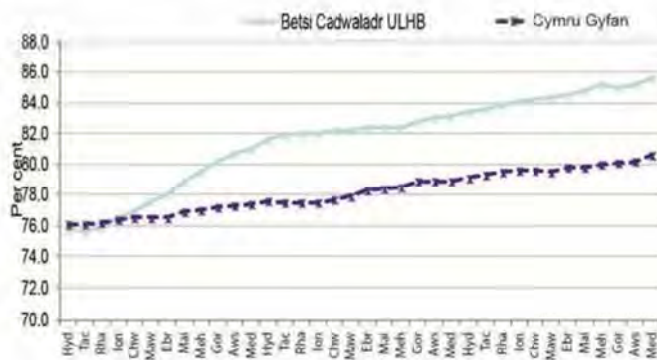
"Dylai llawfeddygon gael mwy o ddylanwad ar y gwaith o gynllunio eu rhestrau theatrau"

"Gwrandewch ar Feddygon Ymgynghorol o ran yr amser sydd ei angen ar gyfer y driniaeth a nifer y cleifion y gellir eu trin"

Sleid 16

Rhan 2: Er bod gan y llwybr llawdriniaethol nifer o agweddau cadarnhaol, mae arferion llawdriniaethol gwahanol, problemau o ran capasiti ac absenoldeb data cadarn yn effeithio'n andwyol ar effeithlonrwydd

- Mae cyfraddau llawdriniaeth ddydd wedi gwella, a'r Bwrdd Iechyd sydd â'r perfformiad gorau ond un yng Nghymru



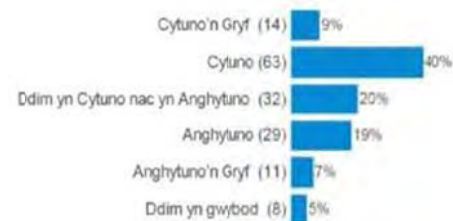
Slide 17

Rhan 2: Er bod gan y llwybr llawdriniaethol nifer o agweddau cadarnhaol, mae arferion llawdriniaethol gwahanol, problemau o ran capasiti ac absenoldeb data cadarn yn effeithio'n andwyol ar effeithlonrwydd theatrau.

- Mae derbyniadau ar gyfer Llawdriniaeth Ddydd yn gweithio'n dda yn Ysbyty Maelor Wrecsam ac yn Ysbyty Gwynedd, ac mae capasiti yn gyfyngedig yn Ysbyty Glan Clwyd ond ymdriniwyd â phroblemau preifatrwydd ac urddas
 - Gwnaed sylwadau am anhrefn DOSA gan staff clinigol a staff nyrsio yn Ysbyty Glan Clwyd a'r broblem o sicrhau bod cleifion yn cyrraedd y theatr ar amser.

Dengys ein harolwg staff fod hanner y staff o'r farn bod DOSA yn gweithio'n dda. Roedd traean o'r staff yn Ysbyty Glan Clwyd yn anghytuno neu'n anghytuno'n gryf

Mae'r broses o dderbyn cleifion ar ddiwrnod eu llawdriniaeth yn gweithio'n dda.



Sleid 18

Rhan 2: Er bod gan y llwybr llawdriniaethol nifer o agweddau cadarnhaol, mae arferion llawdriniaethol gwahanol, problemau o ran capasiti ac absenoldeb data cadarn yn effeithio'n andwyol ar effeithlonrwydd theatrau.

- Mae amrywiaeth o faterion gwahanol yn effeithio ar y defnydd o theatrau ym mhob un o safleoedd y Bwrdd Iechyd;
 - Mae gan Ysbyty Gwynedd nifer gyfyngedig o anesthetyddion sy'n effeithio ar eu gallu i drefnu staff ar gyfer y rhestrau, ynghyd â nifer eithriadol o isel o welyau gofal critigol
 - Mae Ysbyty Maelor Wrecsam yn cynnal rhestrau hanner diwrnod sy'n effeithio ar y defnydd o theatrau ym marn llawer
 - Mae gan Ysbyty Glan Clwyd broblemau o ran capasiti ym mhob rhan o'r ysbyty
 - Mae'r defnydd o theatrau yn Ysbyty Llandudno yn isel, oherwydd argaeledd staff ym maes anestheteg a phroblemau gyda chleifion addas, sy'n arwain at forâl isel ymhlith y staff
 - Mae Ysbyty Abergele yn cael anhawster hefyd oherwydd cyfyngiadau graddio ym maes anestheteg ac anghysondebau graddio sy'n effeithio ar y math o glaf y gallant gynnig llawdriniaeth iddo

Sleid 19

Rhan 2: Er bod gan y llwybr llawdriniaethol nifer o agweddau cadarnhaol, mae arferion llawdriniaethol gwahanol, problemau o ran capasiti ac absenoldeb data cadarn yn effeithio'n andwyol ar effeithlonrwydd theatrau.

- Mae problemau o ran capasiti gwelyau a phroblemau o ran llif cleifion ar draws y bwrdd iechyd yn effeithio'n andwyol ar y defnydd o theatrau.
 - Codwyd argaeledd gwelyau i gleifion fel pryder ar bob safle, ac Ysbyty Glan Clwyd oedd yn cael y problemau mwyaf gyda gwelyau cleifion mewnol a gwelyau Uned Dibyniaeth Uchel, ac o ganlyniad roedd y Bwrdd Iechyd yn cyfyngu nifer y cleifion mewnol y gallir trefnu iddynt gael eu llawdriniaeth i 3 mewn unrhyw ddiwrnod penodol
 - Mae Ysbyty Maelor Wrecsam yn wynebu problemau gyda llif cleifion oherwydd pwysau ar lefel ward a diogelu amseroedd bwyd sy'n arwain at nifer y cleifion yn yr ystafell adfer yn cynyddu
 - Ymddengys mai Ysbyty Gwynedd sydd â'r problemau mwyaf ac mae gwelyau cleifion, llif cleifion ac argaeledd gwelyau gofal critigol oll yn effeithio ar y defnydd o theatrau

Y materion mwyaf cyffredin a grybwyllwyd pan ofynnwyd i staff sut i wella'r defnydd

Categori'r Sylw	Cyfanswm nifer y sylwadau
Cynyddu nifer/argaeledd y <u>gwelyau</u>	87
Cynyddu nifer y <u>staff</u> (staff theatr a staff ward)	78
Gwella'r broses o gynllunio rhestrau	41
Mynd i'r afael â phroblemau o ran prosesau a llif cleifion	44
<u>Cyfathrebu</u> gwell ymhlith y staff	26
Cyfarpar ychwanegol a mwy o gyfleoedd i gael hyfforddiant	20
Newid/Cadw at amseroedd dechrau a gorffen	14

Sleid 21



[Capasiti a llif: Dyfyniadau gan staff]

Ysbyty Gwynedd

"Mwy o welyau lefelau 2 a 3, er mwyn atal achosion cymhleth rhag gael eu canslo oherwydd diffyg gwelyau HDU neu ICU."

"Gwella llif cleifion o welyau gofal critigol i hwyluso llawdriniaeth risg uchel"

"Gwelyau i gleifion, mae llawer o gleifion yn dod i mewn ar ddiwrnod y llawdriniaeth ac yn cael gwybod nad oes gwely ar gael sy'n arwain at ganslo'r llawdriniaeth."

"Rheoli Gwelyau'n Well"

Glan Clwyd

"Argaeledd gwelyau"

"dim gwelyau ar gael ar gyfer cleifion ar y rhestr felly'n gorfod canslo cleifion."

"Argaeledd gwelyau gofal critigol"

"Angen cynyddu nifer y gwelyau"

"Gwella capasiti gwelyau ar ôl llawdriniaeth, gan gynnwys gwelyau gofal critigol"

"Gwelyau ar ôl llawdriniaeth wedi'u neiltuo a heb gael eu defnyddio gan gleifion meddygol"

"Darparu digon o welyau i osgoi'r oedi a welwn bob dydd cyn canfod a oes gwely ar gael i bob claf"

Ysbyty Maelor Wrecsam

Slide 22

Rhan 2: Er bod gan y llwybr llawdriniaethol nifer o agweddau cadarnhaol, mae arferion llawdriniaethol gwahanol, problemau o ran capasiti ac absenoldeb data cadarn yn effeithio'n andwyol ar effeithlonrwydd theatrau.

- Mae'r data ar y defnydd o theatrau yn annibynadwy ac mae problemau o ran cysondeb;
 - Codwyd pryderon ynghylch ansawdd y wybodaeth a oedd yn cael ei chasglu yn ystod ein gwaith.
 - Mae problemau o ran cysondeb yn y data
 - Mae Ysbyty Gwynedd yn dilysu data sy'n gadarnhaol
 - Mae anghysondeb y wybodaeth ategol yn golygu bod angen trin y data â llaw
 - Ymddengys fod y data canslo yn anghywir ac nid yw Glan Clwyd yn rhoi adroddiadau ar y data
- Mae gwaith ymgynghori allanol sydd wedi'i anelu at gyflawni arbedion effeithlonrwydd a gwella cynhyrchiant ar gam cynnar a bydd angen newidiadau sydd y tu hwnt i reolaeth uniongyrchol y tîm theatrau.

Sleid 23

Rhan 3: Er gwaethaf trefniadau da i sicrhau ansawdd a diogelwch mewn theatrau, nid yw'r Bwrdd Iechyd wedi gwneud fawr ddim i fonitro profiad y claf a rhoi'r hyn a ddysgwyd o ddigwyddiadau ar waith

- Mae'r bwrdd iechyd yn defnyddio rhestrau gwirio yn dda, gydag arfer da yn Ysbyty Gwynedd y gellid ei gyflwyno ym mhob rhan o'r Bwrdd Iechyd.

Mae staff yn dilyn rhestrau gwirio llawdriniaethol cyn pob achos theatr.



Sleid 24

Rhan 3: Er gwaethaf trefniadau da i sicrhau ansawdd a diogelwch mewn theatrau, nid yw'r Bwrdd Iechyd wedi gwneud fawr ddim i fonitro profiad y claf a rhoi'r hyn a ddysgwyd o ddigwyddiadau ar waith

- Dengys yr arolwg staff fod sesiwn briffio cyn triniaeth lawfeddygol yn digwydd, er bod ôl-friffiadau ar ddiwedd rhestrau yn llai cyffredin, ond mae hyn yn unol â'r rhan fwyaf o Fyrddau Iechyd ledled Cymru

Caiff personél theatr eu briffio cyn unrhyw llawdriniaeth bob amser.



Mae sesiynau dadbriffio yn dilyn sift neu restr yn gyffredin yn y theatrau llawdriniaethau hyn.



[Rhestr wirio Sefydliad Iechyd y Byd a briffiadau: Dyfyniadau gan staff]

Ysbyty Gwynedd

"Eisoes yn cael ei ddefnyddio'n effeithiol"

"Cânt eu defnyddio'n dda yn yr ysbyty hwn, ond dylai Llawfeddygon Ymgynghorol gael eu gorfodi i fod yn brydlon"

"Mae ein huned yn gwneud yn dda o ran defnyddio rhestr wirio diogelwch Sefydliad Iechyd y Byd a briffiadau. Gallai'r broses briffio gael ei gwella"

"Mae rhestr wirio Sefydliad Iechyd y Byd wedi bod yn ddatblygiad mawr cadarnhaol o ran diogelwch cleifion mewn theatrau."

Ysbyty Maelor Wrecsam

"Yn Ysbyty Glan Clwyd rydym yn cwblhau ffurflenni Sefydliad Iechyd y Byd ar ddechrau'r dydd ac nid ar gyfer pob achos. Mae 3 phrotocol mewn 3 ysbyty gwahanol o fewn BCUHB"

"Mwy o sesiynau ôl-frifio"

Glan Clwyd

"Yn anffodus, caiff sesiynau ôl-frifio eu hanwybyddu!"

"Mae rhestrau gwirio yn gwella ond ni cheir sesiwn briffio cyn i'r rhestr ddechrau ac anaml iawn y ceir ôl-friffiad. Yn bersonol, rwy'n teimlo nad yw'r bwrdd Iechyd yn poeni am ôl-frifio fel y dylai."

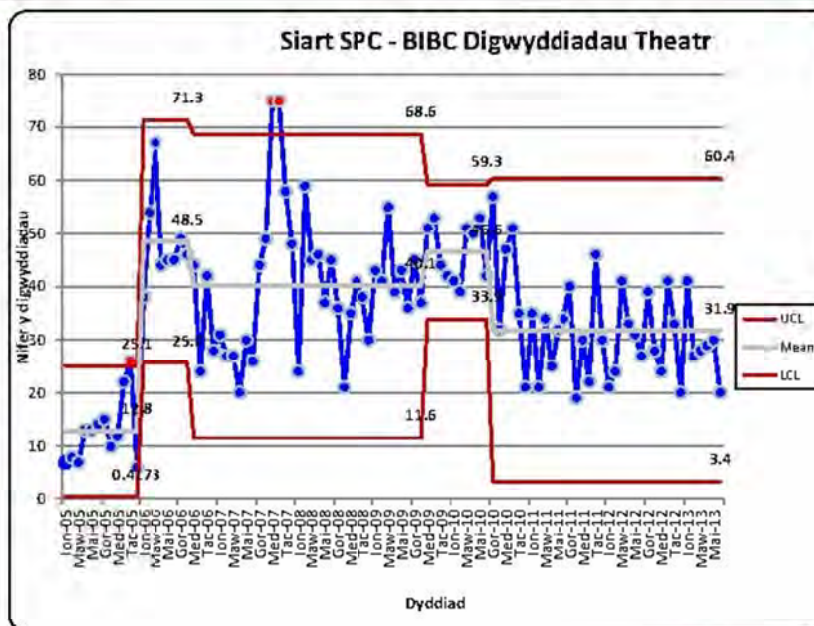
"Gwnewch yn siŵr bod staff meddygol yn ei gymryd o ddi frif"

"Mae angen hyfforddi llawfeddygon i'w DDEFNYDDIO'N IAWN"

Sleid 27

Rhan 3: Er gwaethaf trefniadau da i sicrhau ansawdd a diogelwch mewn theatrau, nid yw'r Bwrdd lechyd wedi gwneud fawr ddim i fonitro profiad y claf a rhoi'r hyn a ddysgwyd o ddigwyddiadau ar waith

- Ymddengys fod y broses o adrodd ar ddigwyddiadau yn sefydlog
- Lluniodd Swyddfa Archwilio Cymru y siart rheoli prosesau ystadegol hon gan ddefnyddio adnodd lechyd Cyhoeddus Cymru. Mae ar gael i'r Bwrdd lechyd.
- Mae siartiau o'r fath yn helpu i wahaniaethu rhwng newidiadau gwirioneddol, sylweddol yn amllder yr adroddiadau ar ddigwyddiadau a newidiadau sy'n deillio o amrywiadau arferol yn unig

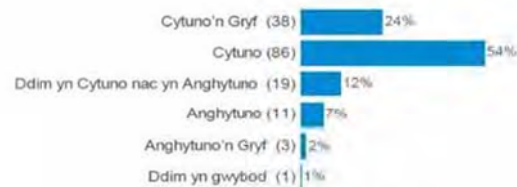


Sleid 28

Rhan 3: Er gwaethaf trefniadau da i sicrhau ansawdd a diogelwch mewn theatrau, nid yw'r Bwrdd Iechyd wedi gwneud fawr ddim i fonitro profiad y claf a rhoi'r hyn a ddysgwyd o ddigwyddiadau ar waith

- Anogir adroddiadau ar wallau ond mae gan staff farn gymysg ar

Anogir staff i gofnodi gwallau yn y theatrau llawdriniaethau hyn.



Defnyddir gwybodaeth o adroddiadau ar ddigwyddiadau i wneud gofal cleifion yn fwy diogel yn y theatrau llawdriniaethau yn yr ysbyty hwn.



Sleid 29

Rhan 3: Er gwaethaf trefniadau da i sicrhau ansawdd a diogelwch mewn theatrau, nid yw'r Bwrdd Iechyd wedi gwneud fawr ddim i fonitro profiad y claf a rhoi'r hyn a ddysgwyd o ddigwyddiadau ar waith

- Mae trefniadau ansawdd a diogelwch newydd yn gadarnhaol, ac mae pob safle yn sefydlu ei brosesau a'i weithdrefnau ei hun, ond gellid gwneud mwy i rannu gwybodaeth am ddigwyddiadau ar daws y safleoedd
 - Mae pob safle yn gweithredu ar ei ben ei hun
 - Mae rheolwyr theatrau yn cyfarfod yn rheolaidd ond gellid lledaenu rhagor o wybodaeth
 - Canfu cronfa risg Cymru fod dangosyddion allweddol ar waith i fonitro gwelliannau mewn gwasanaethau llawfeddygol a rhoi rhybudd cynnar o risg.

Rhan 3: Er gwaethaf trefniadau da i sicrhau ansawdd a diogelwch mewn theatrau, nid yw'r Bwrdd Iechyd wedi gwneud fawr ddim i fonitro profiad y claf a rhoi'r hyn a ddysgwyd o ddigwyddiadau ar waith

- Yn gyffredinol, bach iawn o waith a wneir i fesur profiad y claf ar draws y Bwrdd Iechyd, er bod arolygon cleifion yn Ysbyty Maelor Wrecsam yn gadarnhaol
- Yn gadarnhaol, byddai'r rhan fwyaf o'r staff yn teimlo'n ddiogel pe baent yn cael eu trin yma fel claf

Byddwn yn teimlo'n ddiogel yn cael fy nhrin fel claf yma.



Sleid 31

Rhan 3: Er gwaethaf trefniadau da i sicrhau ansawdd a diogelwch mewn theatrau, nid yw'r Bwrdd Iechyd wedi gwneud fawr ddim i fonitro profiad y claf a rhoi'r hyn a ddysgwyd o ddigwyddiadau ar waith



- Mae staff yn teimlo eu bod yn gweithio fel rhan o dîm ac yn gallu mynegi eu barn. Gellid gwella morâl a dulliau cyfathrebu.

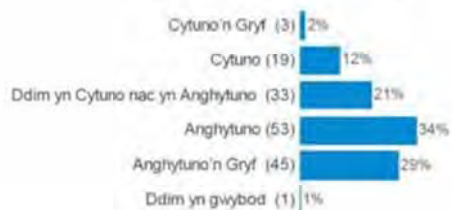
Ar y cyfan, mae'r staff yn y theatr hon yn gweithio'n dda fel tîm (h.y. y staff i gyd, nid dim ond staff theatr, ond staff meddygol hefyd).



Os oes angen, teimlaf fy mod yn gallu anghytuno ag uwch aelodau o'r tîm.



Mae morâl yn uchel yn y theatrau llawdriniaethau.



Teimlaf fy mod yn cael fy hysbysu'n llawn am faterion theatr yn yr ysbyty hwn.



- **A1 Gwybodaeth am berfformiad theatrau:**
 - safon i'r holl ddiffiniadau o ddefnydd a data ar draws y bwrdd iechyd er mwyn sicrhau cysondeb mewn adroddiadau, a sicrhau bod unedau theatrau yn dilysu data ar berfformiad yn rheolaidd;
 - sicrhau y caiff data ar achosion o ganslo eu casglu'n gywir ar draws y bwrdd iechyd a bod pob safle theatr yn cofnodi rhesymau am ganslo yn gyson;
 - casglu, dadansoddi a defnyddio amrywiaeth fwy cytbwys o ddata ar berfformiad, gan gynnwys canlyniadau, cynhyrchiant a mesurau cymhlethdod;
 - gwella adroddiadau i staff ar berfformiad drwy gyflwyno dangosfwrdd perfformiad hawdd i'w ddeall y gellir ei osod mewn unedau theatrau mewn man amlwg i wella ymwybyddiaeth o berfformiad ymhlith pob grŵp o staff.

- **A2 Gwella profiad y claf**
 - monitro profiad y claf drwy gyflwyno arolygon o brofiad y claf a chymryd camau i fynd i'r afael ag unrhyw faterion ond gan roi adborth hefyd i staff ar ymatebion cadarnhaol; a
 - sicrhau y dysgir gwersi o ddigwyddiadau ac y cânt eu rhannu'n effeithiol ar draws y bwrdd iechyd ac unedau theatrau.
- **A3 Safoni gwasanaethau cyn llawdriniaeth**
 - gwella profiad y claf drwy safoni prosesau cyn llawdriniaeth ar draws y Bwrdd Iechyd er mwyn sicrhau mynediad cyfartal i bob claf; a
 - chyflwyno gwaith papur safonol ar gyfer asesiad cyn llawdriniaeth er mwyn sicrhau y gall cleifion gael gafael ar y gwasanaethau hyn yn agosach i'w cartref yn hytrach na'r ysbyty lle gall y driniaeth gael ei rhoi.

- **A4 Rhestr wirio Sefydliad Iechyd y Byd a briffiadau**
 - cyflwyno methodoleg rhestr wirio Sefydliad Iechyd y Byd a ddefnyddir ar hyn o bryd yn Ysbyty Gwynedd ac Ysbyty Cyffredinol Llandudno ar bob safle, gan fod hyn yn arfer da
 - canolbwyntio ar wella ôl-friffiadau gan mai hwn yw'r maes sy'n peri'r pryder mwyaf a nodwyd drwy wella'r gwaith o fonitro'r broses gyfan o roi rhestr wirio Sefydliad Iechyd y Byd ar waith.

Wales Audit Office
24 Cathedral Road
Cardiff CF11 9LJ

Tel: 029 2032 0500

Fax: 029 2032 0600

Textphone: 029 2032 0660

E-mail: info@wao.gov.uk

Website: www.wao.gov.uk

Swyddfa Archwilio Cymru
24 Heol y Gadeirlan
Caerdydd CF11 9LJ

Ffôn: 029 2032 0500

Ffacs: 029 2032 0600

Ffôn Testun: 029 2032 0660

E-bost: info@wao.gov.uk

Gwefan: www.wao.gov.uk