



WALES AUDIT OFFICE
SWYDDFA ARCHWILIO CYMRU

Adroddiad Gwella Blynyddol: 2014-15

Cyngor Bro Morgannwg

Cyhoeddwyd: Hydref 2015

Cyfeirnod y ddogfen: 540A2015



Paratowyd yr Adroddiad Gwella Blynyddol hwn ar ran
Archwilydd Cyffredinol Cymru
gan Steve Barry o dan gyfarwyddyd Jane Holownia.

Huw Vaughan Thomas
Archwilydd Cyffredinol Cymru
24 Heol y Gadeirlan
Caerdydd
CF11 9LJ

Mae'r Archwilydd Cyffredinol yn annibynnol ar y llywodraeth a chaiff ei benodi gan Ei Mawrhydi y Frenhines. Mae'r Archwilydd Cyffredinol yn ymgymryd â'i waith gan ddefnyddio staff ac adnoddau eraill a ddarperir gan Fwrdd Swyddfa Archwilio Cymru, sef bwrdd statudol a sefydlwyd at y diben hwnnw ac er mwyn monitro a chynghori'r Archwilydd Cyffredinol. Mae Swyddfa Archwilio Cymru yn atebol i'r Cynulliad Cenedlaethol.

Mae'r Archwilydd Cyffredinol yn archwilio cyrff llywodraeth leol yng Nghymru, gan gynnwys awdurdodau unedol, yr heddlu, gwasanaethau prawf, awdurdodau tân ac achub, parciau cenedlaethol a chynghorau cymuned. Mae hefyd yn cynnal astudiaethau gwerth am arian llywodraeth leol ac yn asesu cydymffurfiaeth â gofynion Mesur Llywodraeth Leol (Cymru) 2009.

Y tu hwnt i lywodraeth leol, yr Archwilydd Cyffredinol yw archwilydd allanol Llywodraeth Cymru a'r cyrff a noddir ganddi a'i chyrrff cyhoeddus cysylltiedig, Comisiwn y Cynulliad a chyrrff y Gwasanaeth Iechyd Gwladol yng Nghymru.

Nod Archwilydd Cyffredinol a staff Swyddfa Archwilio Cymru yw darparu adroddiadau cymesur, sy'n canolbwyntio ar y cyhoedd, yn ymwneud â'r modd y caiff adnoddau cyhoeddus eu rheoli a, thrwy wneud hynny, feithrin dealltwriaeth a hyrwyddo gwelliant.

Cynnwys

Adroddiad cryno	4
Diben yr adroddiad hwn	4
Mae'r Cyngor yn parhau i berfformio'n dda yng nghyd-destun dangosyddion cenedlaethol ac yn parhau i reoli ei gyllid yn effeithiol; mae ei drefniadau blaengynllunio a'i berfformiad yn y gorffennol yn awgrymu ei fod mewn sefyllfa dda i wella yn 2015-16	5
Gwaith archwilio perfformiad 2014-15	5
Penawdau – crynodeb o'r prif ganfyddiadau	6
Cynigion ar gyfer gwella	7
Adroddiad manwl	9
Perfformiad	10
Defnyddio adnoddau	18
Llywodraethu	20
Atodiadau	
Atodiad 1 – Statws yr adroddiad hwn	24
Atodiad 2 – Archwiliad o Gynllun Gwella Cyngor Sir Bro Morgannwg 2015-16	25
Atodiad 3 – Archwiliad o asesiad o berfformiad Cyngor Sir Bro Morgannwg yn ystod 2013-14	27
Atodiad 4 – Llythyr Archwilio Blynyddol	29
Atodiad 5 – Argymhellion Adroddiadau Cenedlaethol	32
Atodiad 6 – Gwybodaeth ddefnyddiol am adnoddau'r Cyngor	37

Adroddiad cryno

Diben yr adroddiad hwn

- 1 Bob blwyddyn, mae'n ofynnol i'r Archwilydd Cyffredinol archwilio trefniadau cynllunio ac adrodd ar welliant cynghorau, awdurdodau tân ac achub ac awdurdodau parciau cenedlaethol yng Nghymru, ac asesu a fydd pob awdurdod yn cyflawni dyletswyddau statudol yn ymwneud â gwelliant parhaus¹. Cyflawnwyd y gwaith hwn ar ran yr Archwilydd Cyffredinol gan staff Swyddfa Archwilio Cymru. Mae **Atodiad 1** yn rhoi rhagor o wybodaeth am bwerau a dyletswyddau'r Archwilydd Cyffredinol o fewn llywodraeth leol.
- 2 Yn ogystal, mae'r Archwilydd Cyffredinol yn cynnal asesiad corfforaethol trylwyr ym mhob awdurdod ar sail gylchol (unwaith bob pedair blynedd o leiaf ar hyn o bryd). Yn y cyfamser, yn ogystal ag archwilio trefniadau cynllunio ac adrodd ar welliant, bydd Swyddfa Archwilio Cymru, ar ran yr Archwilydd Cyffredinol, yn olrhain datblygiadau ac yn cyflawni gwaith asesu pellach sy'n canolbwyntio ar nifer o themâu allweddol, a ddatblygir mewn trafodaeth â phob awdurdod.
- 3 Mae'r Adroddiad Gwella Blynyddol hwn yn crynhoi'r gwaith archwilio a gyflawnwyd o fewn Cyngor Bwrdeistref Sirol Bro Morgannwg (y Cyngor), ers cyhoeddi'r adroddiad perthnasol diwethaf ym mis Medi 2014. Mae'r adroddiad hwn hefyd yn cynnwys crynodeb o ganfyddiadau allweddol adroddiadau a gyhoeddwyd gan 'reoleiddwyr perthnasol', sef: Arolygiaeth Gofal a Gwasanaethau Cymdeithasol Cymru (AGGCC); Arolygiaeth Ei Mawrhydi dros Addysg a Hyfforddiant yng Nghymru (Estyn); a Chomisiynydd y Gymraeg. Serch hynny, nid yw'r adroddiad hwn yn adolygiad cynhwysfawr o holl drefniadau neu wasanaethau'r Cyngor. Mae'r casgliadau a geir yn yr adroddiad hwn yn seiliedig ar y gwaith a gyflawnwyd o fewn y Cyngor gan gyrrff adolygu allanol perthnasol ac, oni nodir fel arall, yn adlewyrchu'r sefyllfa ar yr adeg pan gafodd y gwaith ei gwblhau.
- 4 Gan ystyried y gwaith a gyflawnwyd yn ystod 2014-15, bydd yr Archwilydd Cyffredinol yn nodi, yn yr adroddiad hwn, a yw o'r farn y bydd y Cyngor yn debygol o wneud trefniadau i sicrhau gwelliant parhaus yn ystod 2015-16.
- 5 Ni ddylid ystyried bod y datganiad hwn yn rhoi barn bendant am sefyllfa sefydliad nac yn rhagfynegi ei lwyddiant yn y dyfodol. Yn hytrach, dylid ystyried ei bod yn rhoi barn am y graddau y mae'r trefniadau sydd ar waith ar hyn o bryd yn rhesymol gadarn i'r graddau y gellir nodi hynny ar sail y gwaith a gyflawnwyd.
- 6 Rydym am wybod a yw'r adroddiad hwn yn rhoi'r wybodaeth sydd ei hangen arnoch ac a yw'n hawdd ei ddeall. Gallwch fynegi eich barn drwy anfon e-bost atom yn post@archwilio.cymru neu ysgrifennu atom yn 24 Heol y Gadeirlan, Caerdydd, CF11 9LJ.

¹ Dyletswyddau a gofynion a nodir ym Mesur Llywodraeth Leol (Cymru) 2009 (y Mesur).

Mae'r Cyngor yn parhau i berfformio'n dda yng nghyd-destun dangosyddion cenedlaethol ac yn parhau i reoli ei gyllid yn effeithiol; mae ei drefniadau blaengynllunio a'i berfformiad yn y gorffennol yn awgrymu ei fod mewn sefyllfa dda i barhau i wella yn ystod 2015-16

- 7 Mae'r Archwilydd Cyffredinol wedi dod i'r casgliad hwn ar sail y gwaith archwilio perfformiad a gynhaliwyd yn ystod y flwyddyn gan Swyddfa Archwilio Cymru a gwaith archwilio rheoleiddwyr eraill. Mae'r prosiectau a gwblhawyd, ynghyd â'r casgliadau dilynol a'r cynigion ar gyfer gwella, wedi'u crynhoi isod.

Gwaith archwilio perfformiad 2014-15

- 8 Wrth bennu hyd a lled y gwaith a gyflawnwyd yn ystod y flwyddyn, aethom ati i ystyried maint y wybodaeth archwilio ac arolygu a gasglwyd yn ogystal â ffynonellau eraill o wybodaeth a oedd ar gael, gan gynnwys systemau adolygu a gwerthuso'r Cyngor ei hun. Yn ystod 2014-15, aethom ati i ymgymryd â'r gwaith o asesu gwelliant o dan dair thema: defnyddio adnoddau; llywodraethu; a pherfformiad.
- 9 Nodir y gwaith a gyflawnwyd ers yr Adroddiad Gwella Blynyddol diwethaf, gan gynnwys gwaith y 'rheoleiddwyr perthnasol', isod.

Enw'r Prosiect	Disgrifiad byr	Dyddiadau [pryd y cyflawnwyd y gwaith
Astudiaeth Swyddfa Archwilio Cymru: Cyflawni â Llai: lechyd yr Amgylchedd	Adolygiad Cymru Gyfan o effaith y pwysau ariannol ar Wasanaethau lechyd yr Amgylchedd a dinasyddion.	Ionawr 2015
Adolygiad Swyddfa Archwilio Cymru o'r Grant Cyfleusterau i'r Anabl	Astudiaeth leol o brosesau Grantiau Cyfleusterau i Bobl Anabl.	Awst 2015
Adolygiad Swyddfa Archwilio Cymru o Daliadau Tai yn ôl Disgresiwn	Adolygiad o berfformiad y Cyngor a pha mor effeithiol ydyw wrth weinyddu Taliadau Tai yn ôl Disgresiwn.	Mawrth 2015
Adroddiad Gwerthuso Perfformiad AGGCC 2013-14	Adolygiad AGGCC o berfformiad Gwasanaethau i Oedolion a Phlant y Cyngor.	Hydref 2014
Llythyr Monitro Estyn 2014	Yn dilyn arolygiad o wasanaethau Addysg y Cyngor ym mis Mai 2013, mae'r llythyr yn rhoi'r wybodaeth ddiweddaraf am y cynnydd a wnaed i fynd i'r afael â'r meysydd yr oedd angen eu gwella.	Rhagfyr 2014
Adolygiad Comisiynydd y Gymraeg	Adolygu i ba raddau y mae'r Cyngor yn glynu wrth y Safonau Gymraeg.	Mawrth 2015
Swyddfa Archwilio Cymru: Archwilio Cyfrifon	Adolygiad o ddatganiadau ariannol y Cyngor ac a ydynt yn rhoi darlun cywir a theg o sefyllfa ariannol y Cyngor a'i incwm a'i wariant yn ystod y flwyddyn.	Gorffennaf – Tachwedd 2014

Enw'r Prosiect	Disgrifiad byr	Dyddiadau [pryd y cyflawnwyd y gwaith
Swyddfa Archwilio Cymru: Asesu Cynlluniau Ariannol	Adolygiad o sefyllfa ariannol y Cyngor a sut y mae'n cyllidebu ac yn gwneud yr arbedion gofynnol.	Ionawr 2015
Astudiaeth Swyddfa Archwilio Cymru: Trefniadau Diogelu Plant Awdurdodau Lleol	Adolygiad Cymru gyfan o drefniadau'r Cyngor ym maes diogelu plant; gan gynnwys adolygiad o'i drefniadau chwythu'r chwiban.	Tachwedd 2014
Swyddfa Archwilio Cymru: Adolygiad o ddull y Cyngor o Ad-drefnu Gwasanaethau	Astudiaeth leol o ddulliau strategol y Cyngor o ad-drefnu'i wasanaethau mewn cyfnod o gyfyngiadau ariannol.	Mawrth 2015
Swyddfa Archwilio Cymru: Archwiliad o 'Asesiadau Perfformiad'	Adolygiad o'r asesiadau perfformiad a gyhoeddodd y Cyngor, gan gynnwys cadarnhau a dilysu gwybodaeth am berfformiad.	Tachwedd 2014
Swyddfa Archwilio Cymru: Archwiliad o'r 'Cynllun Gwella Blynyddol'	Adolygiad o'r cynlluniau a gyhoeddodd y Cyngor ar gyfer cyflawni ei amcanion gwella.	Mai 2015

Penawdau – crynodeb o'r prif ganfyddiadau

- 10 Mae'r tabl isod yn crynhoi prif ganfyddiadau adroddiadau a gyhoeddwyd ers yr Adroddiad Gwella Blynyddol diwethaf gan Swyddfa Archwilio Cymru, AGGCC, Estyn a Chomisiynydd y Gymraeg.

Perfformiad	
	<p>Swyddfa Archwilio Cymru: Mae perfformiad y Cyngor yn gymharol gryf yn ôl y dangosyddion cenedlaethol. Er y gallai'r trefniadau sydd ar waith sicrhau bod rhai dangosyddion penodol yn gwella, nid ydynt yn rhoi darlun clir o'r canlyniadau.</p> <p>Swyddfa Archwilio Cymru: Mae gwasanaethau amgylcheddol y Cyngor yn well na'r safon ofynnol er bod y gyllideb yn llai a bod nifer y staff wedi gostwng yn arw.</p> <p>Swyddfa Archwilio Cymru: Mae'r Cyngor wedi cyflawni ei nod gwreiddiol o gyflymu'r broses o ddyrannu grantiau cyfleusterau i'r anabl, ond mae'r asesiadau'n canolbwyntio ar amrediad cyfyngedig o wybodaeth ac nid yw cynllunio gwasanaethau'n ddigon strategol.</p> <p>Estyn: Mae'r Cyngor yn dangos cynnydd da wrth fynd i'r afael â rhai o argymhelliad yr arolygiad.</p> <p>AGGCC: O'i fesur yn ôl Dangosyddion Strategol Cenedlaethol, mae perfformiad y Cyngor yn amrywio rhywfaint er, yn gyffredinol, mae'n cael ei ystyried yn dda. Roedd y Cyngor yn gwella gwasanaethau i'r rhai mwyaf agored i niwed ond roedd angen gwneud rhagor i sicrhau bod plant sy'n derbyn gofal yn cael eu rhoi mewn lleoliadau mwy sefydlog a bod pobl ifanc nad ydynt mewn addysg, cyflogaeth na hyfforddiant yn cael gofal gwell.</p> <p>Swyddfa Archwilio Cymru: Mae'r Cyngor yn monitro faint o Daliadau Tai yn ôl Disgresiwn a ddyrennir, a pham. Yn yr hinsawdd bresennol fodd bynnag, y mae'n parhau i wynebu cryn her wrth bennu cyllidebau at y dyfodol.</p> <p>Comisiynydd y Gymraeg: Mae'r Cyngor yn parhau i wella'i ddarpariaeth Gymraeg gan gynnwys cynnig hyfforddiant i staff a gweithio'n agos gydag Urdd Gobaith Cymru.</p>

Defnyddio adnoddau	<p>Swyddfa Archwilio Cymru: Mae gan y Cyngor drefniadau effeithiol ar waith i reoli cyllid.</p> <p>Swyddfa Archwilio Cymru: Mae'r Cyngor yn parhau i ddefnyddio dulliau cadarn o baratoi ei Gynllun Ariannol Tymor Canolig. Yn yr hinsawdd bresennol fodd bynnag, y mae'n parhau i wynebu cryn her wrth bennu cyllidebau at y dyfodol.</p>
Llywodraethu	<p>Swyddfa Archwilio Cymru: Mae Strategaeth Ad-drefnu Gwasanaethau'r Cyngor yn cydymffurfio ag arfer da ac yn dangos ei fod yn dilyn y prosesau cywir i sicrhau newidiadau.</p> <p>Swyddfa Archwilio Cymru: Mae'r trefniadau llywodraethu, atebolrwydd a rheoli ar gyfer goruchwyllo a yw'r cyngor yn bodloni ei gyfrifoldebau diogelu i blant yn ddigonol ar y cyfan ond y gellid gwneud rhai gwelliannau.</p>
Archwilio trefniadau cynllunio ac adrodd ar welliannau	<p>Swyddfa Archwilio Cymru: Mae'r Cyngor wedi cyflawni'i ddyletswyddau o dan Fesur Llywodraeth Leol 2009.</p>
Archwilio cyfrifon	<p>Rhoddodd yr Archwilydd Penodedig farn ddiamedig am ddatganiadau ariannol y Cyngor gan gadarnhau eu bod yn rhoi darlun cywir a theg o sefyllfa ariannol a thrafodion y Cyngor. (Atodiad 4)</p>

Cynigion ar gyfer gwella

- 11 O ystyried yr ystod eang o wasanaethau a ddarperir gan y Cyngor a'r heriau y mae'n eu hwynebu, byddai'n anarferol pe na baem wedi dod o hyd i bethau y gellir eu gwella. Gall yr Archwilydd Cyffredinol:
- wneud cynigion ar gyfer gwella – os caiff cynigion eu gwneud i'r Cyngor, byddem yn disgwyl iddo weithredu arnynt a byddwn yn gwneud gwaith dilynol ar yr hyn sy'n digwydd;
 - gwneud argymhellion ffurfiol ar gyfer gwella – os caiff argymhelliad ffurfiol ei wneud, mae'n rhaid i'r Cyngor baratoi ymateb i'r argymhelliad hwnnw o fewn 30 diwrnod gwaith;
 - cynnal arolygiad arbennig a chyhoeddi adroddiad a gwneud argymhellion; ac
 - argymhell y dylai Gweinidogion Llywodraeth Cymru ymyrryd mewn rhyw ffordd.
- 12 Yn ystod y flwyddyn, ni wnaeth yr Archwilydd Cyffredinol unrhyw argymhellion ffurfiol. Fodd bynnag, mae materion y rhoddir llai o flaenoriaeth iddynt, sef cynigion ar gyfer gwella, yn ein hadroddiadau eraill a chyfeirir atynt yn ddiweddarach yn yr adroddiad hwn. Byddwn yn parhau i fonitro sut y mae'r Cyngor yn rhoi'r cynigion hyn ar waith yn ystod ein gwaith o asesu gwelliant.

Cynigion ar gyfer gwella

Perfformiad

- P1 Mireinio'r trefniadau ar gyfer cynhyrchu adroddiadau perfformiad i sicrhau bod data'n cael ei gyflwyno mewn ffordd sy'n rhoi darlun cytbwys o berfformiad a chanlyniadau.
- P2 Gwella adroddiadau er mwyn ystyried gwaith rhwng gwahanol gyfarwyddiaethau/gwasanaethau yng nghyd-destun cyflawni blaenoriaethau yn hytrach na chanolbwyntio ar weithgareddau a gwblhawyd gan wasanaethau unigol.
- P3 Gweithredu'r adolygiad o'r broses o ddyrannu'r grant cyfleusterau i'r anabl gan wneud hynny o safbwynt y defnyddiwr a chan ystyried y modd y mae cynghorau eraill wedi rhoi newidiadau ar waith.
- P4 Sefydlu amrywiaeth ehangach o fesurau er mwyn medru gwerthuso i ba raddau y mae gwasanaeth Grant Cyfleusterau i'r Anabl yn llwyddo i ddiwallu anghenion y defnyddwyr a pha mor effeithiol y caiff adnoddau eu defnyddio, yn ogystal â monitro pa mor gyflym y caiff taliadau eu dyrannu.
- P5 Mabwysiadu egwyddorion 'Plain English/Cymraeg Clir' i asesu'r newidiadau sydd eu hangen yn y canllawiau presennol ar y Grant Cyfleusterau i'r Anabl a chyhoeddiadau/cyngor a gyhoeddir yn y dyfodol i ddefnyddwyr y gwasanaeth.
- P6 Cyflwyno mesurau y gellir eu defnyddio i greu dealltwriaeth gorfforaethol o'r modd y mae'r gwasanaeth Grant Cyfleusterau i'r Anabl ac eraill yn cynorthwyo pobl i fyw'n annibynnol.

Llywodraethu

Ad-drefnu gwasanaethau

- P7 Dylai'r Cyngor sicrhau bod yr adnawdd staff yn cael ei asesu'n briodol a bod y sgiliau perthnasol ar gael cyn dewis unrhyw fodel arall o ddarparu gwasanaethau.
- P8 Dylai'r Cyngor ystyried datblygu ei feini prawf ar gyfer dewis modelau eraill o ddarparu gwasanaethau i sicrhau eu bod yn cael eu dewis yn unol ag amcanion corfforaethol, gan gynorthwyo'r Cyngor i ddiffinio a chytuno ar weledigaeth ar gyfer y dyfodol.
- P9 Dylai'r Cyngor ystyried defnyddio fframweithiau arfer gorau ar gyfer adolygu achosion busnes a dulliau o weithio mewn partneriaeth er mwyn cryfhau ei Strategaeth Ad-drefnu Gwasanaethau wrth fwrw ymlaen â'r cam nesaf y broses.
- P10 Dylai'r Cyngor gyfeirio at y canllawiau yn BS11000 i gryfhau ei allu i sefydlu partneriaethau ac i sicrhau eu bod yn cael eu rheoli a'u llywodraethu'n gadarn.

Diogelu

- P11 Sicrhau bod rôl a chyfrifoldebau Swyddog Penodedig yr Awdurdod Lleol yn glir a bod pob rhan o'r Cyngor yn eu deall.
- P12 Datblygu Polisi Diogelu Corfforaethol sy'n rhoi disgrifiad clir o swyddogaethau, cyfrifoldebau a gweithdrefnau penodol ym maes diogelu sy'n ystyried amgylchiadau lleol.
- P13 Sicrhau bod yr holl aelodau etholedig a'r staff sy'n dod i gysylltiad â phlant yn rheolaidd yn cael hyfforddiant diogelu ac amddiffyn plant ac yn gwybod am bolisi corfforaethol y Cyngor ar ddiogelu.

- 13 Mae'r Archwilydd Cyffredinol hefyd yn gwneud argymhellion a all fod yn berthnasol i gynghorau yn ei adroddiadau cenedlaethol ar lywodraeth leol. Yn **Atodiad 5** mae rhestr o'r argymhellion perthnasol a gynhwysir yn yr adroddiadau a gyhoeddwyd yn 2014-15.

Adroddiad manwl



Perfformiad

Mae perfformiad y Cyngor yn gyffredinol yn gymharol dda yn ôl dangosyddion cenedlaethol

- 14 Mae Llywodraeth Cymru yn ei gwneud yn ofynnol i bob cyngor gyflwyno adroddiad ar sail set o ddangosyddion er mwyn medru cymharu perfformiad mewn meysydd gwasanaeth allweddol drwy Gymru. Pennwyd 30 o Ddangosyddion Strategol Cenedlaethol sy'n ymdrin â blaenoriaethau strategol Llywodraeth Cymru ym maes addysg, gofal cymdeithasol a rheoli gwastraff. Mae hefyd 13 o Fesurau Atebolrwydd Cyhoeddus ar gyfer 2014-15 a ddewiswyd i adlewyrchu materion o bwys fel cymorth i ofalwyr, presenoldeb yn yr ysgol a chyflwr priffyrdd.
- 15 Yn 2014-15 roedd y canlyniadau ar gyfer 20 o'r dangosyddion hyn yn gosod perfformiad y Cyngor yn y chwarter uchaf o'i gymharu â gweddill Cymru. Roedd 17 o'r 20 dangosydd yn ymwneud naill ai ag addysg neu ofal cymdeithasol. Roedd y Cyngor yn y chwarter uchaf yn ôl:
- 9 o'r 11 dangosydd addysg posibl;
 - 8 o'r 18 dangosydd gofal cymdeithasol posibl;
 - nifer y diwrnodau gwaith/sifftiau a gollwyd oherwydd absenoldeb salwch am bob cyflogai cyfwerth ag amser llawn;
 - canran yr anheddau sector preifat a oedd wedi bod yn wag am dros chwe mis ar 1 Ebrill ac a feddiannwyd eto yn ystod y flwyddyn o ganlyniad i weithredu uniongyrchol gan yr awdurdod lleol; a
 - nifer yr ymweliadau â llyfrgelloedd cyhoeddus yn ystod y flwyddyn fesul 1,000 o'r boblogaeth.
- 16 Gall y Cyngor ddangos ei fod yn gwella'n ôl nifer o'r dangosyddion. Mae hefyd angen ystyried 'cefnidir' y ffigurau wrth edrych ar y canlyniadau hyn.
- 17 Ym myd addysg, er enghraifft, mae angen ystyried cyrhaeddiad academaidd yng nghyd-destun cyfran y disgyblion sy'n cael cinio ysgol am ddim. O ystyried hyn, byddai'n rhesymol disgwyl i ganlyniadau'r disgyblion sy'n byw yn yr ardal eu gosod yn y chwarter uchaf. At ei gilydd, dyma sy'n digwydd. Mae'r data hefyd yn dangos bod addysg, yn gyffredinol, yn gwella'n ôl y rhan fwyaf o'r dangosyddion. Yn ein hadroddiad blynyddol diwethaf, nodwyd nad oedd y Cyngor wedi cyrraedd ei nod o gyrraedd y chwarter uchaf o ran presenoldeb yn yr ysgol - mae canlyniadau 2014-15 yn dangos ei fod wedi cyrraedd y nod hwn yn awr. Mae perfformiad y Cyngor o ran cyflwyno'u holl ddatganiadau o anghenion addysgol arbennig cyn pen 26 wythnos wedi gwella'n sylweddol hefyd.

- 18 Mae dangosyddion gofal cymdeithasol ar gael ar gyfer gofal i oedolion a gwasanaethau plant. Mae 11 o ddangosyddion cenedlaethol ar gyfer gwasanaethau plant. Mae'r tueddiadau'n dangos bod perfformiad y Cyngor yn gwella'n ôl y rhan fwyaf o'r dangosyddion hyn. Mae'r dangosydd ar gyfer canran y plant y mae gweithiwr cymdeithasol yn eu gweld pan gânt eu hasesu gyntaf i'w weld yn gymharol wan ond mae'r Cyngor yn defnyddio Swyddogion Gofal Cymdeithasol ac nid dim ond Gweithwyr Cymdeithasol i gynnal yr asesiadau hyn, ac ni chaiff hyn ei ddangos yn y data. O safbwynt gofal i oedolion, mae'r dangosyddion yn amrywio'n eang, er enghraifft, perfformiodd y Cyngor ar y lefel uchaf bosibl mewn dau o'r saith dangosydd (rheoli risg yn effeithiol yn achos oedolion sy'n agored i niwed ac asesu gofawyr) ond mae canran yr oedolion sy'n cael cymorth yn y gymuned a phobl dros 65 sy'n cael cymorth yn y gymuned yn gymharol isel (er y gallai effeithiolrwydd y gwasanaethau adsefydlu ac ailalluogi lleol ddylanwadu ar yr ystadegau hyn).
- 19 Roedd y Cyngor y parhau i wella o ran dyrannu Grantiau Cyfleusterau i'r Anabl a bydd rhagor o wybodaeth am hynny'n ddiweddarach yn yr adroddiad hwn.

Nid yw adroddiadau'n rhoi darlun clir a chytbwys o berfformiad a chanlyniadau mewn perthynas â blaenoriaethau'r Cyngor

- 20 Mewn adroddiadau blynyddol blaenorol, rydym wedi dweud wrth y Cyngor fod angen gwella'r trefniadau ar gyfer cynhyrchu adroddiadau ar berfformiad er mwyn medru gwerthuso canlyniadau ei weithgareddau. Yn ystod y flwyddyn, rydym wedi adolygu gwasanaeth Grant Cyfleusterau i'r Anabl ac wedi cadw llygad ar y trefniadau caffael. Yn ystod yr adolygiad o'r Grant Cyfleusterau i'r Anabl, daeth i'r amlwg bod cyfyngiadau mwy cyffredinol ar gynhyrchu adroddiadau ar berfformiad a hynny oherwydd y ffocws ar dargedau gwasanaethau ac anallu'r Cyngor i werthuso canlyniadau gweithgareddau roedd gwahanol wasanaethau'n gyfrifol amdanynt.
- 21 Caiff adroddiadau eu cynhyrchu ar hyd o bryd i esbonio'r cynnydd a wneir mewn perthynas â'r camau a gymerwyd ac yng nghyd-destun y targed a bennwyd ar gyfer gwasanaeth penodol. Roedd y camau a gymerodd y Cyngor i geisio cyrraedd ei darged i wella'i berfformiad ym maes Grant Cyfleusterau i'r Anabl yn dilyn y patrwm hwn gan ei fod wedi ceisio gwella'n unol â dangosyddion perfformiad drwy bennu targedau penodol a mabwysiadu dulliau amrywiol o olrhain cynnydd. O ganlyniad, yn yr achos hwn, canolbwyntiwyd ar y dangosydd a'r gweithgaredd yn hytrach na sicrhau canlyniadau yng nghyd-destun blaenoriaethau'r Cyngor ar gyfer cynorthwyo pobl i fyw'n annibynnol. Yn achos y gwasanaeth Grant Cyfleusterau i'r Anabl, ni werthuswyd y wybodaeth ehangach a fyddai wedi rhoi darlun cliriach o berfformiad - er enghraifft, nifer y grantiau a roddwyd mewn gwirionedd mewn perthynas â gwariant ac adnoddau staff y gwasanaeth. Mae ystod briodol o ddata ar gael i'r cyngor ond ar hyn o bryd, caiff y data hwn ei gyflwyno mewn cyfres o adroddiadau gwahanol ac nid yw'n cael ei gasglu ynghyd i roi darlun clir o berfformiad.

- 22 Wrth fabwysiadu blaenoriaethau, bydd y Cyngor yn dyrannu cyfrifoldeb i Aelod Cabinet a fydd yn gweithredu fel hyrwyddwr ar gyfer elfen o'r gweithgaredd, i Gyfarwyddwr a fydd yn gyfrifol am sicrhau gwelliannau ac i swyddog arweiniol a fydd yn gyfrifol am roi'r gweithgaredd ar waith. O ganlyniad, mae proses adolygu wedi'i sefydlu sydd â chryfderau o safbwynt olrhain hynt gweithgareddau ar lefel gwasanaethau penodol ond sydd â gwendidau o safbwynt ceisio deall y canlyniadau a sicrhawyd drwy gyfrwng amrywiaeth o weithgareddau a chanddynt ddiben cyffredin ond sy'n cael eu cyflwyno gan gyfarwyddiaethau gwahanol. Er enghraifft, yn achos byw'n annibynnol:
- Cyfrifoldeb y Gyfarwyddiaeth Datblygu yw'r amser a gymerir i ddyrannu'r Grant Cyfleusterau i'r Anabl, a chaiff adroddiad ar hyn ei gyflwyno i Bwyllgor Craffu Tai a Diogelu'r Cyhoedd, Pwyllgor Craffu Adnoddau Corfforaethol a Phwyllgor Craffu Iechyd a Gofal Cymdeithasol. Mae'r gweithgaredd wedi'i gynnwys yng Nghynllun Busnes y Gwasanaethau Datblygu.
 - Gwasanaethau Tai ac Adeiladu sy'n gyfrifol am roi'r Polisi Tai Hygyrch ar waith. Mae cynllun gwasanaeth 2015-19 yn dangos bod y polisi wedi'i adolygu a bod newidiadau wedi'u rhoi ar waith ym mis Ionawr 2014, ond nid yw'r canlyniadau wedi'u nodi'n glir nac ychwaith i ba raddau y mae'r polisi newydd yn cyfrannu at gynorthwyo pobl i fyw'n annibynnol.
 - Mae gweithgareddau byw'n annibynnol y rhaglen Cefnogi Pobl wedi'u cynnwys yng nghynllun gwasanaeth y Gwasanaethau Tai ac Adeiladu ar gyfer 2015-19. Mae'r cynllun yn cyfeirio'n briodol at y nod o gynyddu'r nifer y mae'r gwasanaeth yn eu cynorthwyo ond mae'n cynnig 'meini prawf llwyddiant' sy'n ymwneud â threfniadau llywodraethu'n hytrach na chanlyniadau i ddefnyddwyr.
 - Cyfarwyddiaeth y Gwasanaethau Cymdeithasol sy'n gyfrifol am y tri amcan corfforaethol i gynorthwyo rhagor o bobl i fyw'n annibynnol ac mae'r gweithgaredd wedi'i gynnwys yng Nghynllun Busnes Gwasanaethau'r Gyfarwyddiaeth.
- 23 Mae Cynlluniau Busnes Gwasanaethau unigol yn nodi materion penodol a'r camau arfaethedig i fynd i'r afael â nhw. Mae adolygiadau o berfformiad yn canolbwyntio ar olrhain gweithgareddau a monitro dangosyddion gwasanaethau unigol. Nid oes trefniadau ar waith ar hyn o bryd i gasglu'r holl ganlyniadau ynghyd er mwyn creu darlun strategol ac, yn achos ein hadolygiad o'r gwasanaeth Grant Cyfleusterau i'r Anabl, gwelsom fod penderfyniadau'n cael eu gwneud i leihau'r adnoddau sydd ar gael ac mae'n debygol y bydd llai o grantiau ar gael, er bod y rhagolygon yn dangos y bydd galw'n cynyddu.
- 24 Mae swyddogion wedi cydnabod yr angen i fireinio trefniadau i sicrhau bod darlun mwy cytbwys o berfformiad i'w gael, ac y gellir esbonio'r canlyniadau'n gliriach mewn adroddiadau. Mae swyddogion yn cynnig integreiddio'r newidiadau angenrheidiol yn y gwaith o ddatblygu'r Cynllun Corfforaethol yn ystod 2016.

Cynigion ar gyfer gwella

Cynigion ar gyfer gwella	
P1	Mireinio'r trefniadau ar gyfer cynhyrchu adroddiadau perfformiad i sicrhau bod data'n cael ei gyflwyno mewn ffordd sy'n rhoi darlun cytbwys o berfformiad a chanlyniadau.
P2	Gwella adroddiadau er mwyn ystyried gwaith rhwng gwahanol gyfarwyddiaethau/gwasanaethau yng nghyd-destun cyflawni blaenoriaethau yn hytrach na chanolbwyntio ar weithgareddau a gwblhawyd gan wasanaethau unigol.

Mae gwasanaethau amgylcheddol y Cyngor yn well na'r safon ofynnol er bod y gyllideb yn llai a bod nifer y staff wedi gostwng yn arw

- 25 Mae'r 'gwasanaethau amgylcheddol lleol' yn cynnwys iechyd yr amgylchedd; casglu a gwaredu gwastraff; glanhau strydoedd; a gwasanaethau mynwentydd, amlosgi a chorffdai. Yn ôl data Stats Cymru ar gyfer 2013-14, y gwariant alldro refeniw gros ar wasanaethau amgylcheddol lleol oedd £16,176,000. Mewn termau real, mae gwariant alldro refeniw wedi gostwng £1,715,000² ers 2011-12.
- 26 Yn ystod 2014, cynhaliodd yr Archwilydd Cyffredinol astudiaeth o wasanaethau iechyd yr amgylchedd drwy Gymru. Defnyddiwyd model Safonau Arfer Gorau ar gyfer yr astudiaeth a gofynnwyd i swyddogion y Cyngor ddefnyddio'r model hwn hefyd i werthuso eu gwasanaethau. Mae'r Sefydliad Siartredig Iechyd yr Amgylchedd a Grŵp Penaethiaid Iechyd yr Amgylchedd Cymru wedi mabwysiadu'r safonau hyn i ddiffinio ymhellach yr amrywiaeth o wasanaethau iechyd yr amgylchedd statudol a dewisol y mae cynghorau Cymru yn eu darparu. Mae'r safonau'n diffinio gweithgareddau pob maes gwasanaeth ac yn nodi'r nodweddion sy'n amlygu'r canlynol: gwasanaeth o'r safon ofynnol; gwasanaeth o safon dda; ac arfer gofalu ym mhob un o'r meysydd hyn. Mae'r rhain yn adlewyrchu'n fras rhwymedigaethau statudol yr holl wasanaethau iechyd yr amgylchedd sy'n cynnwys 11 maes gweithgaredd.
- 27 Cafodd y Cyngor ein hadroddiad cryno lleol ym mis Ionawr 2015. Yn gyffredinol, gwariodd y Cyngor 2.5 y cant yn llai ar wasanaethau iechyd yr amgylchedd, a oedd yn llai na'r gostyngiad yng nghyllideb holl gynghorau Cymru ar gyfartaledd, sef 4.18 y cant. Bu gostyngiad o 23.4 y cant yn nifer y staff a gyflogir gan y Cyngor i ddarparu gwasanaethau iechyd yr amgylchedd, o 50.9 o staff cyfwerth ag amser llawn yn 2011-12, i 39 yn 2013-14.

2 Yn ôl datchwyddwyr CMC y Trysorlys Ebrill 2015.

- 28 Yn y rhan fwyaf o'r meysydd yn ymwneud ag iechyd yr amgylchedd, mae safon y gwasanaethau y mae'r Cyngor yn eu darparu'n well na'r safon ofynnol. Yn gyffredinol:
- mae 31.2 y cant o wasanaethau iechyd yr amgylchedd y Cyngor yn cyrraedd y safon uchaf o'i gymharu â chyfartaledd o 37 y cant drwy Gymru gyfan;
 - mae 37.3 y cant ohonynt yn cyrraedd safon dda o'i gymharu â chyfartaledd o 30 y cant drwy Gymru gyfan;
 - mae 22.5 y cant yn cyrraedd y safon ofynnol a bennwyd o'i gymharu â chyfartaledd o 22 y cant drwy Gymru gyfan;
 - mae safon 2.3 y cant o'r gwasanaethau'n is na'r safon ofynnol; ac
 - ni chafodd 6.7 y cant o'r gwasanaethau dan sylw eu cynnwys yn y gwasanaethau iechyd yr amgylchedd a archwiliwyd.

Mae'r Cyngor wedi cyflawni ei nod gwreiddiol o gyflymu'r broses o ddyrannu grantiau cyfleusterau i'r anabl, ond mae'r asesiadau'n canolbwyntio ar gynlluniau gwasanaeth a gwybodaeth gyfyngedig ac nid yw'n ddigon strategol

- 29 Yn ystod y flwyddyn, archwiliwyd y cynnydd a wnaed gan y Cyngor yng nghyswllt ein cynigion blaenorol ar gyfer gwella'r gwasanaeth Grant Cyfleusterau i'r Anabl. Er mwyn nodi cyfleoedd eraill i'r Cyngor wella, ystyriwyd hefyd y modd roedd Cynghorau eraill yn darparu'r gwasanaeth. Ystyriodd y Pwyllgor Archwilio ein hadroddiad manwl ar 21 Medi 2015, ac mae i'w weld ar wefan y Cyngor.
- 30 Drwy ganolbwyntio ar dargedau amser ar gyfer y camau allweddol, mae'r broses wedi cyflymu ac, o'i chymharu â phrosesau cynghorau eraill, ymddengys bod lle i fireinio prosesau ymhellach.
- 31 Defnyddir ystod gul o ddangosyddion i werthuso perfformiad a gellid defnyddio mathau eraill o ddata'n ymwneud â'r gwasanaeth fel nifer y staff; nifer y grantiau a brosesir a safon y wybodaeth sydd ar gael i gynhyrchu darlun gwell o berfformiad.
- 32 Nid oes gan y Cyngor gynllun strategol ar gyfer y gwasanaeth. O ystyried ei berfformiad yn y gorffennol, a hefyd y gostyngiad arfaethedig yn y gyllideb, mae'n debyg y bydd nifer y grantiau'n gostwng yn y dyfodol er bod y rhagolygon yn dangos y bydd cynnydd yn y galw amdanynt.

Cynigion ar gyfer gwella

Cynigion ar gyfer gwella	
P3	Gweithredu'r adolygiad o'r broses o ddyrannu'r grant cyfleusterau i'r anabl gan wneud hynny o safbwynt y defnyddiwr a chan ystyried y modd y mae cynghorau eraill wedi rhoi newidiadau ar waith.
P4	Sefydlu amrywiaeth ehangach o fesurau er mwyn medru gwerthuso i ba raddau y mae gwasanaeth Grant Cyfleusterau i'r Anabl yn llwyddo i ddiwallu anghenion y defnyddwyr a pha mor effeithiol y caiff adnoddau eu defnyddio, yn ogystal â monitro pa mor gyflym y caiff taliadau eu dyrannu.
P5	Mabwysiadu egwyddorion 'Plain English/Cymraeg Clir' i asesu'r newidiadau sydd eu hangen yn y canllawiau presennol ar y Grant Cyfleusterau i'r Anabl a chyhoeddiadau/cyngor a gyhoeddir yn y dyfodol i ddefnyddwyr y gwasanaeth.
P6	Cyflwyno mesurau y gellir eu defnyddio i greu dealltwriaeth gorfforaethol o'r modd y mae'r gwasanaeth Grant Cyfleusterau i'r Anabl ac eraill yn cynorthwyo pobl i fyw'n annibynnol.

Daeth Estyn i'r casgliad bod y Cyngor yn dangos cynnydd da o ran ymdrin â rhai o argymhellion yr arolygiad

- 33 Y llynedd, nodwyd bod Estyn wedi cyhoeddi canlyniadau ei arolygiad o'r Cyngor ym mis Mai 2013. Daeth i'r casgliad fod angen monitro'r Cyngor yn ffurfiol i weld i ba raddau roedd y Cyngor yn llwyddo i roi ei argymhellion ar waith.
- 34 Ym mis Rhagfyr 2014, aeth Estyn ati i fesur cynnydd yng nghyswllt dau o'i argymhellion a gwelodd bod yr awdurdod yn gwneud cynnydd da yn y meysydd a werthuswyd yn ystod yr ymweliad. Bydd Estyn yn cynnal ymweliad monitro terfynol yn nhymor yr hydref 2015.

Mae Arolygiaeth Gofal a Gwasanaethau Cymdeithasol Cymru o'r farn bod y Cyngor yn gwella mewn rhai agweddau ar ofal cymdeithasol a bod ganddo strategaethau priodol ar waith i ymdrin â'r galw yn y dyfodol

- 35 Cyhoeddodd Arolygiaeth Gofal a Gwasanaethau Cymdeithasol Cymru (AGGCC) ei Adolygiad a Gwerthusiad Blynyddol o Berfformiad 2013-2014 ym mis Hydref 2014. Mae'r adroddiad yn cynnwys casgliadau manwl ac yn cydnabod llwyddiant a meysydd i'w gwella ac mae i'w weld ar eu gwefan: www.cssiw.org.uk.
- 36 Roedd AGGCC o'r farn fod gwerthusiad y Cyfarwyddwr Gwasanaethau Cymdeithasol ei hun yn amlgu'r meysydd llwyddiannus a'r problemau a wynebwyd yn ystod y flwyddyn ac yn nodi blaenoriaethau'r Cyngor ar gyfer 2014-15. Roedd AGGCC yn credu y gallai'r Cyngor ddangos arweiniad ymroddedig a bod cynlluniau manwl ar waith i ymdrin â'r meysydd hynny lle'r oedd angen newidiadau pellach.

Mae'r Cyngor yn monitro faint o Daliadau Tai yn ôl Disgresiwn a ddyrennir, a pham. Yn yr hinsawdd bresennol fodd bynnag, mae'n parhau i wynebu cryn her wrth bennu cyllidebau at y dyfodol

- 37 Cyflwynodd Deddf Diwygio Lles 2012, newidiadau sylweddol yn y modd y caiff budd-daliadau eu gweinyddu a'u dosbarthu a byddant yn effeithio'n sylweddol ar lawer. Ym mis Ebrill 2011, dechreuodd Llywodraeth y DU ar ei rhaglen ddiwygio a, rhwng mis Hydref 2013 a 2017 caiff taliadau credyd cynhwysol eu cyflwyno'n raddol drwy'r DU. Un agwedd bwysig ar gynlluniau Llywodraeth y DU yw'r newidiadau i'r budd-dal tai a'r nod yw sicrhau gostyngiad o oddeutu £2.3 biliwn mewn gwariant blynyddol cenedlaethol.
- 38 Ym mis Ionawr 2015, cyhoeddodd yr Archwilydd Cyffredinol ei adroddiad ar y modd y mae cynghorau'n rheoli effeithiau'r diwygiadau lles ar denantiaid tai cymdeithasol Cymru. Yn ei adroddiad, adolygodd y modd roedd cynghorau Cymru yn rheoli ac yn defnyddio Taliadau Tai yn ôl Disgresiwn a daeth i'r casgliad bod anghysondeb a gwendidau sylweddol yn y modd roedd y taliadau hyn yn cael eu dyrannu, eu dosbarthu, eu gweinyddu a'u defnyddio. Cafwyd adolygiad hefyd o'r modd roedd cynghorau'n rhoi newidiadau ar waith ac mae'r sylwadau a roddwyd i'r Cyngor yn cael eu defnyddio i wella trefniadau'n lleol.
- 39 Daeth ein hadolygiad i'r casgliad nad oedd gan y Cyngor brosesau ar waith i helpu pobl sy'n agored i niwed i wneud cais am Daliadau Tai yn ôl Disgresiwn. Er enghraifft, roedd yn anodd cael gwybodaeth am y Taliadau ar y wefan; nid oedd polisi ar gael ar-lein yn esbonio sut roedd y Taliadau'n cael eu gweinyddu; ac roedd y daflen a oedd ar gael yn nodi'n anghywir y gellid defnyddio'r Taliadau i helpu i dalu'r Dreth Gyngor. Mae hyn yn anghywir gan fod yr Adran Gwaith a Phensiynau wedi cyhoeddi canllawiau statudol sy'n nodi bod Budd-dal y Dreth Gyngor yn faes sydd wedi'i eithrio yn y cyswllt hwn. Ers cael ein sylwadau, mae'r Cyngor wedi newid y wybodaeth sydd ar gael i'r cyhoedd ac wedi cadarnhau na wnaed unrhyw daliadau mewn perthynas â'r Dreth Gyngor, a'i fod yn gweithio i wella ansawdd ac amrywiaeth y wybodaeth y mae'n ei rhoi i'r cyhoedd.
- 40 Ar nodyn cadarnhaol, drwy waith ei grŵp diwygio lles, mae'r Cyngor wedi creu tudalen benodol ar ei wefan sy'n rhoi gwybodaeth am y diwygiadau lles ac mae'n cynnwys dolenni i grwpiau a all fod o gymorth i ymgeiswyr, fel Age Concern, Cymunedau yn Gyntaf, a'r Cyfeirlyfr Cymorth i Deuluoedd. Roedd disgwyl i'r Cyngor, fel y rhan fwyaf o awdurdodau Cymru, roi'r cynllun Taliadau Tai yn ôl Disgresiwn ar waith o fis Ebrill 2014 ymlaen.
- 41 Mae'r Cyngor yn monitro gwariant ar Daliadau Tai yn ôl Disgresiwn gan ystyried y swm a gaiff gan yr Adran Gwaith a Phensiynau, nifer y cwsmeriaid a gaiff gymorth, pa mor gyflym y caiff ceisiadau eu prosesu a nifer y landlordiaid a gaiff eu cynorthwyo. Mae'r Cyngor hefyd yn monitro effaith y Taliadau a sut y mae'n helpu pobl sy'n agored i niwed drwy gofnodi'r rhesymau dros ddyrannu'r Taliadau. Fodd bynnag, nid yw'n glir sut y caiff y wybodaeth hon ei defnyddio i helpu'r Cyngor i ddatblygu polisi ar Daliadau Tai yn ôl Disgresiwn ac i fynd i'r afael ag effaith y diwygiadau lles.

- 42 Mae'r Cyngor wedi dosbarthu £207,127 o'r swm a ddyrannwyd iddo gan yr Adran Gwaith a Phensiynau, sef £244,844 ddiwedd mis Tachwedd ac wedi cynorthwyo 477 o ymgeiswyr. Mae hyn yn cyfateb i 84 y cant o'r dyraniad. Oherwydd gwendidau yn y trefniadau monitro a gyflwynodd i werthuso'i berfformiad o ran cyflwyno Taliadau Tai yn ôl Disgresiwn, nid oes modd i'r Cyngor wybod a yw'r Taliadau'n cael yr effaith briodol.

Mae'r Cyngor yn parhau i wella'i ddarpariaeth Gymraeg gan gynnwys cynnig hyfforddiant i staff a gweithio'n agos gydag Urdd Gobaith Cymru

- 43 Crëwyd swydd Comisiynydd y Gymraeg (y Comisiynydd) gan Fesur y Gymraeg (Cymru) 2011. Daeth pwerau newydd i orfodi safonau ar sefydliad i rym drwy is-ddeddfwriaeth ar 31 Mawrth 2015. Bydd y Comisiynydd yn parhau i adolygu cynlluniau iaith Gymraeg drwy gyfrwng y pwerau a etifeddwyd o dan Ddeddf yr Iaith Gymraeg 1993.
- 44 Mae'r Comisiynydd yn gweithio gyda phob Cyngor yng Nghymru i arolygu cynlluniau iaith a rhoi cyngor ynghylch y broses o'u rhoi ar waith. Mae cyfrifoldeb ar y cyngorau i ddarparu gwasanaethau i'r cyhoedd yny Gymraeg yn unol â'r ymrwymadau yn eu cynlluniau iaith. Mae pob cyngor wedi ymrwmo i gyflwyno adroddiad monitro blynyddol i'r Comisiynydd yn amlinellu ei berfformiad o ran rhoi'r cynllun iaith ar waith. Mae'r Comisiynydd yn dadansoddi pob adroddiad monitro, yn ymateb yn ffurfiol ac yn casglu rhagor o wybodaeth yn ôl yr angen.
- 45 Dywedodd y Comisiynydd fod y Cyngor wedi sefydlu gwasanaeth ffôn drwy gyfrwng y Gymraeg yn ystod oriau swyddfa, ac wedi sicrhau bod yr iaith yn cael ei defnyddio wrth ymateb i ohebiaeth ysgrifenedig pan fydd angen gwneud hynny. Mae chwech o'r staff rheng flaen sy'n gweithio yng nghanolfannau cyswllt y Cyngor yn siarad Cymraeg a chaiff rhagor o staff dwyieithog eu recriwtio ddechrau 2014-15.
- 46 Cynhaliwyd arolwg o sgiliau iaith y gweithlu yn ystod y flwyddyn. Mae saith aelod o staff yn dysgu Cymraeg drwy ddilyn cwrs ffurfiol ar hyn o bryd. Cynhelir sesiynau sgwrsio bob wythnos i roi cyfle i staff ymarfer eu sgiliau Cymraeg mewn awyrgylch llai ffurfiol. Mae rhai o'r Aelodau etholedig hefyd wedi ymuno â chyrsiau Cymraeg ar ôl cymryd rhan mewn sesiynau hyfforddi cychwynnol a drefnwyd yn benodol ar eu cyfer. Mae'r Tîm Datblygu Chwaraeon a Chwarae yn parhau i weithio mewn partneriaeth ag Urdd Gobaith Cymru i ddatblygu chwaraeon a gweithgareddau ymarfer corff drwy gyfrwng y Gymraeg i blant a phobl ifanc.

Defnyddio adnoddau

Mae'r Cyngor wedi cydymffurfio â'i gyfrifoldebau'n ymwneud â chynhyrchu adroddiadau ariannol a defnyddio adnoddau

- 47 Ar 10 Tachwedd 2014, cyflwynodd yr Archwilydd Cyffredinol Lythyr Archwilio Blynnyddol i'r Cyngor. Mae'r llythyr yn crynhoi'r negeseuon allweddol sy'n deillio o'i gyfrifoldebau statudol o dan Ddeddf Archwilio Cyhoeddus (Cymru) 2004 fel yr Archwilydd Penodedig a'i gyfrifoldebau adrodd o dan y Cod Ymarfer Archwilio. Rhoddodd yr Archwilydd Cyffredinol farn archwilio ddiannod am ddatganiadau cyfrifyddu'r Cyngor gan gadarnhau eu bod yn rhoi darlun cywir a theg o sefyllfa ariannol a thrafodion y Cyngor. Mae'r Llythyr Archwilio Blynnyddol i'w weld yn **Atodiad 4** i'r adroddiad hwn.

Mae'r Cyngor wedi profi yn y gorffennol y gall gyflwyno cyllideb gytbwys ar gyfer y flwyddyn ac mae pwyllgorau craffu'n monitro arbedion mewn gwasanaethau penodol

- 48 Cwblhaodd y Cyngor proses drylwyr i nodi cyllidebau a diffygion rhwng 2011-12 a 2013-14. Yn ystod y cyfnod hwn, llwyddodd y Cyngor i nodi'n gywir yr arbedion roedd eu hangen i gwrdd â'r diffygion a ragwelwyd. Cynhyrchodd y Cyfarwyddiaethau gynlluniau i arbed arian a oedd yn cynnwys cynigion manwl ar gyfer gwasanaethau, a chafodd y rhain eu monitro gan y pwyllgorau craffu priodol.
- 49 Mae'r Cyngor yn datblygu trefniadau i gynhyrchu adroddiad corfforaethol ffurfiol i roi trosolwg ar gynnydd mewn perthynas â'r arbedion arfaethedig.

Mae gan y Cyngor broses effeithiol ar gyfer datblygu ei gynlluniau ariannol yn y dyfodol

- 50 Gan ystyried 2015-16 a'r tu hwnt, mae gan y Cyngor fframwaith corfforaethol effeithiol ar gyfer paratoi cynlluniau ariannol a rheoli cyllid. Bydd y fframwaith hwn yn caniatáu i'r Cyngor barhau i adolygu a herio perfformiad ariannol a monitro'r hyn a gaiff ei wario o'i gymharu â'r gyllideb.
- 51 Mae Cynllun Ariannol Tymor Canolig y Cyngor yn ymwneud â'r cyfnod o dair blynedd hyd at 2017 a chaiff ei ddiweddarau bob 12 mis i ystyried y data diweddaraf. Ar hyn o bryd, mae'r Cyngor yn monitro mesurau gan gynnwys cronfeydd wrth gefn, balansau, a gwir wariant o'i gymharu â'r gyllideb, yn ogystal ag absenoldeb staff. Nid yw'r Cyngor yn cynnwys y dangosyddion hyn yn y Cynllun Ariannol Tymor Canolig ei hun, er ei fod yn monitro llawer o'r dangosyddion drwy gyfrwng trefniadau rheoli cyllid eraill. Gellid ystyried cynnwys dangosyddion eraill fel balansau ysgolion a hylifedd yn y trefniadau i fonitro dulliau o reoli cyllid.

Mae'r Cyngor yn parhau i ddefnyddio dulliau cadarn o baratoi ei Gynllun Ariannol Tymor Canolig ac mae'n paratoi i wynebu heriau ariannol sylweddol yn y dyfodol

- 52 Mae trefniadau ariannol y Cyngor ar gyfer y flwyddyn a'r tymor canolig yn parhau'n gadarn, a chafodd Cynllun Ariannol Tymor Canolig 2014-18 ei gymeradwyo gan y Cyngor ym mis Medi 2014.
- 53 Yn unol â'r 3ydd chwarter, mae'r Cyngor yn rhagweld y bydd gwarged o £715,000 yng nghyllideb refeniw 2014-15. Mae'r Cyngor wedi gwneud cynnydd da o ran cyrraedd ei darged ar gyfer arbed arian yn 2014-15 a sicrhawyd nifer o arbedion erbyn diwedd y 3ydd chwarter. Mae'r pwyllgorau craffu perthnasol yn awr yn monitro'r targedau manwl ar gyfer arbed arian ac mae'r Cabinet hefyd yn eu monitro er mwyn cadw llygad ar y sefyllfa drwy'r Cyngor cyfan.
- 54 Mae'r Cyngor yn parhau i fod â balans wrth gefn iach a balans y gronfa gyffredinol ar ddiwedd blwyddyn ariannol 2013-14 yw £5,709,000.00. Mae'r swm hwn wedi aros yn gymharol gyson; y balans ar ddiwedd blwyddyn ariannol 2012-13 oedd £5,781,000.00
- 55 Fodd bynnag, mae'r Cyngor yn awr yn wynebu cryn her wrth bennu cyllidebau yn y dyfodol oherwydd newidiadau sylweddol yn yr hinsawdd ariannol. Yn dilyn setliad llywodraeth leol 2015-16, mae'r Cyngor yn wynebu gostyngiad o 3.4 y cant yn ei grant. O ganlyniad, mae diffyg o £10,151,000.00 yn y gyllideb. Bydd y bwlch hwn yn tyfu i £32,387,000.00 dros y tair blynedd nesaf os na fydd y Cyngor yn lleihau ei gyllideb. Mae'r Cyngor eisoes wedi datblygu a sefydlu nifer o ddulliau eraill o ddarparu gwasanaethau er mwyn arbed arian. Fodd bynnag, mae hefyd yn datblygu dulliau strategol, corfforaethol o ystyried a gweithredu modelau gwahanol ar gyfer darparu gwasanaethau er mwyn sicrhau'r arbedion gofynnol yn y dyfodol. Rydym wedi cynnal adolygiad o drefniadau strategol y Cyngor ar gyfer datblygu modelau eraill ar gyfer darparu gwasanaethau.
- 56 Ar 4 Mawrth, 2015, yn dilyn ymgynghoriad eang, penderfynodd y Cyngor gymeradwyo cyllideb gytbwys ar gyfer 2015-16. Ar ôl pennu cynnydd o 3.9 y cant yn y dreth gyngor, defnyddiodd nifer o fesurau i ymdrin â'r diffyg a oedd yn weddill gan gynnwys defnyddio £2,500,000.00 o gronfeydd wrth gefn y Cyngor. Mae cynllun arbedion manwl ar waith eisoes ar gyfer 2015-16.

Llywodraethu

Mae Strategaeth Ad-drefnu Gwasanaethau'r Cyngor yn cydymffurfio ag arfer da ac yn dangos ei fod yn dilyn y prosesau priodol i sicrhau newidiadau

- 57 O gofio'r pwysau ariannol sylweddol parhaus y mae'r Cyngor yn ei wynebu, mae'r Cyngor yn ystyried y posibilrwydd o gyflwyno newidiadau sylweddol i'r modd y mae'n darparu gwasanaethau er mwyn sicrhau'r arbedion gofynnol ac, yn y pen draw, er mwyn sicrhau cynaliadwyedd ariannol hirdymor. Oherwydd y risgiau posibl sy'n gysylltiedig â mabwysiadu dulliau gwahanol o ddarparu gwasanaethau, gofynnodd y Cyngor am adolygiad o'i drefniadau yn ystod 2015.
- 58 Daeth yr adolygiad i'r casgliad:
- bod y Cyngor wrthi'n datblygu gweledigaeth gorfforaethol addas ar gyfer mabwysiadu dulliau gwahanol o ddarparu gwasanaethau;
 - bod y Cyngor yn dilyn prosesau priodol ar gyfer trawsnewid y sefydliad, ond roedd angen cymryd nifer o gamau cyn dewis darparwr a galluogi staff i ymdopi â threfniadau newydd; ac
 - nad oedd y Cyngor wedi datblygu prosesau eto i adolygu gwasanaethau'n effeithiol pe bai'n mabwysiadu dulliau eraill o ddarparu gwasanaethau.
- 59 Mae'r Cyngor yn ystyried y modd y mae awdurdodau eraill yn gweithredu er mwyn dysgu gwersi ac arferion da, gan gydnabod mai prin yw ei brofiad yn y maes hwn. Mae hefyd wedi ymgynghori â'i randdeiliaid. Nid yw gwasanaethau wedi datblygu achosion busnes unigol eto. Maent yn ystyried y posibiladau o ran darparu gwasanaethau gan gadw at feini prawf corfforaethol penodol i sicrhau eu bod mewn sefyllfa dda i naill ai ddewis darparwr neu i alluogi staff i ymdopi â'r trefniadau newydd. Gallai'r Cyngor hefyd gryfhau ei system sgorio i sicrhau bod y broses o ddatblygu achos busnes yn fwy dibynadwy ac i sicrhau ei bod yn cyd-fynd ag amcanion corfforaethol.
- 60 Nid yw'r Cyngor wedi datblygu prosesau eto i adolygu gwasanaethau'n effeithiol o dan unrhyw drefniadau newydd. Bydd angen iddo fedru monitro a mesur perfformiad unrhyw ddulliau newydd o ddarparu gwasanaethau. Nid yw wedi adolygu ei feini prawf ar gyfer asesu unrhyw ddulliau newydd eto i sicrhau eu bod yn cael eu mesur yn ôl ei amcanion a'i weledigaeth gorfforaethol. Bydd angen sefydlu fframwaith llywodraethu cryf i fod yn sail i'r holl bartneriaethau y bydd y Cyngor yn eu sefydlu. Dylai'r fframwaith hwn, er enghraifft, gynnwys rheoli risg, cynllun dirprwyo, prosesau llywodraethu bwrdd a chyflwyno adroddiadau gan reolwyr ar hynt y dulliau a ddefnyddir i ddarparu gwasanaethau gan eu cymharu â'r targedau.

Cynigion ar gyfer gwella

Cynigion ar gyfer gwella	
P7	Dylai'r Cyngor sicrhau bod yr adnawdd staff yn cael ei asesu'n briodol a bod y sgiliau perthnasol ar gael cyn dewis unrhyw fodel arall o ddarparu gwasanaethau.
P8	Dylai'r Cyngor ystyried datblygu ei feini prawf ar gyfer dewis modelau eraill o ddarparu gwasanaethau i sicrhau eu bod yn cael eu dewis yn unol ag amcanion corfforaethol, ac a fydd yn cynorthwyo'r Cyngor i ddiffinio a chytuno ar weledigaeth ar gyfer y dyfodol.
P9	Dylai'r Cyngor ystyried defnyddio fframweithiau arfer gorau ar gyfer adolygu achosion busnes a dulliau o weithio mewn partneriaeth er mwyn cryfhau ei Strategaeth Ad-drefnu Gwasanaethau wrth fwrw ymlaen â cham nesaf y broses.
P10	Dylai'r Cyngor gyfeirio at y canllawiau yn BS11000 i gryfhau ei allu i sefydlu partneriaethau ac i sicrhau eu bod yn cael eu rheoli a'u llywodraethu'n gadarn.

Mae'r trefniadau llywodraethu, atebolrwydd a rheoli ar gyfer sicrhau bod y Cyngor yn ymgymryd â'i gyfrifoldebau dros ddiogelu plant yn foddhaol ar y cyfan, ond gellid eu gwella rhywfaint

- 61 Mae gan awdurdodau lleol ddyletswydd statudol i fod â threfniadau diogelu. Mae'r rhain yn cynnwys cynlluniau strategol, a rhoi cymorth ac arweiniad i'r gwasanaethau perthnasol yn ei ardal, ac mae'n rhaid iddynt hefyd ddarparu rhai gwasanaethau eu hunain. Yn benodol, mae gan awdurdodau lleol ddyletswydd i weithio mewn partneriaeth ag eraill a, drwy'r Bwrdd Lleol Diogelu Plant, i sicrhau diogelwch a lles y plant yn eu hardal.
- 62 Cynhaliwyd astudiaeth genedlaethol i asesu trefniadau diogelu cynghorau. Paratowyd adroddiadau unigol ar gyfer pob cyngor. Daeth yr adroddiad i'r Cyngor i'r casgliad fod ei drefniadau llywodraethu, atebolrwydd a rheoli ar gyfer sicrhau bod y Cyngor yn ymgymryd â'i gyfrifoldeb dros ddiogelu plant yn foddhaol ar y cyfan, ond gellid eu gwella rhywfaint.
- 63 Roedd staff i'w gweld yn gwybod wrth bwy y dylent roi gwybod am unrhyw faterion diogelu ond nid oedd hyn wedi'i gofnodi'n ffurfiol. Nid oedd dealltwriaeth gyffredinol o rôl Swyddog Dynodedig yr Awdurdod Lleol, na phwy oedd yn llenwi'r swydd hon, ac roedd angen i hyn wella. Roedd canlyniadau'n harolwg yn cadarnhau hyn a gwelwyd bod 32 y cant o ymatebion yn dweud nad oeddent yn gwybod pwy oedd Swyddog Dynodedig y Cyngor ar gyfer diogelu plant. Sichaodd y Cyngor ei hun fod polisïau a gweithdrefnau'n cael eu dilyn drwy'r Gweithgor Diogelu Corfforaethol, a oedd wedi cynhyrchu cynllun gweithredu.

- 64 Roedd gan y Cyngor drefniadau ar waith i nodi'r wybodaeth roedd ei hangen i fonitro ei drefniadau diogelu plant ac i werthuso a oeddent yn gweithio'n effeithiol. Roedd adrannau'n monitro gwybodaeth am berfformiad ac roedd yn cael ei drafod mewn cyfarfodydd tîm, gan dimau rheoli adrannol a chorfforaethol, a phwyllgorau craffu bob chwarter. Fodd bynnag, nid oedd y Cyngor yn gallu dangos bod pob rhan o'r Cyngor yn cydymffurfio â'i bolisi diogelwch na faint o hyfforddiant roedd staff yn ei gael, ac roedd wrthi'n datblygu dulliau i'w alluogi i fonitro hyn.
- 65 Roedd dulliau'r Cyngor o nodi a gweithredu i wella'i drefniadau diogelu'n ddigonol ond gellid eu gwella rhywfaint. Mae gan y Cyngor Grŵp Diogelu Corfforaethol sydd â rôl monitro a gwerthuso gref ac sy'n gyfrifol am fonitro a sicrhau arferion diogelu da. Mae'r Grŵp hefyd yn rhannu gwersi a ddysgwyd drwy gynnal archwiliadau ac adolygiadau o achosion difrifol, cofnodi digwyddiadau critigol, cwynion, arfer da'n seiliedig ar dystiolaeth ac ymchwil. Fodd bynnag, roedd cyfleoedd i gynnal rhagor o archwiliadau mewnol. Er enghraifft, nid oedd gan y gwasanaeth Archwilio Mewnol unrhyw gynlluniau i ymgymryd â gwaith perthnasol, ar wahân i gadarnhau bod y Cyngor yn cydymffurfio â'r Gwasanaeth Datgelu a Gwahardd a phennu gofynion polisi ar gyfer archwiliadau ysgolion. Mae'r rôl craffu wedi'i chyfyngu i un adroddiad yn ystod y 12 mis blaenorol ar honiadau yn erbyn staff proffesiynol. Roedd cyfrifoldebau'r pwyllgorau craffu'n cynnwys diogelu a dylent gynnwys adolygiadau penodol fel rhan o'u blaengynlluniau. Pan gynhaliwyd yr asesiad, nid oedd y pwyllgorau craffu wedi cynnal unrhyw adolygiadau manwl o ddiogelu.
- 66 Roedd y trefniadau cyffredinol ar gyfer chwythu'r chwiban yn dda ond gellid eu gwella drwy ddarparu hyfforddiant i swyddogion ac aelodau, a gwerthuso ymwybyddiaeth o Bolisi Chwythu'r Chwiban corfforaethol diwygiedig. Caiff y Polisi Chwythu'r Chwiban ei ddiweddarau i gyd-fynd â'r ddeddfwriaeth bresennol yn dilyn adolygiad gan y gwasanaeth Archwilio Mewnol. Mae wedi'i ysgrifennu'n glir ac mae'n rhoi tawelwch meddwl i'r rhai a fydd yn teimlo bod yn rhaid iddynt chwythu'r chwiban. Er bod dystiolaeth yn dangos bod swyddogion yn ymwybodol o'r polisi, nid oedd y Cyngor wedi darparu hyfforddiant, ond roedd yn datblygu modiwl hyfforddi e-ddysgu. Ym mis Mawrth 2014, cyflwynodd y Cyngor gofrestr ganolog o achosion, ac yn y dyfodol, dylai sicrhau bod yr aelodau'n herio ac yn craffu ar y trefniadau chwythu'r chwiban, y themâu, y tueddiadau a'r canlyniadau cysylltiedig.

Cynigion ar gyfer gwella

Cynigion ar gyfer gwella	
P11	Sicrhau bod rôl a chyfrifoldebau Swyddog Dynodedig yr Awdurdod Lleol yn glir a bod pob rhan o'r Cyngor yn eu deall.
P12	Datblygu Polisi Diogelu Corfforaethol sy'n rhoi disgrifiad clir o swyddogaethau, cyfrifoldebau a gweithdrefnau penodol ym maes diogelu sy'n ystyried amgylchiadau lleol.
P13	Sicrhau bod yr holl aelodau etholedig a'r staff sy'n dod i gysylltiad â phlant yn rheolaidd yn cael hyfforddiant diogelu ac amddiffyn plant ac yn gwybod am bolisi corfforaethol y Cyngor ar ddiogelu.

Atodiad 1 – Statws yr adroddiad hwn

O dan Fesur Llywodraeth Leol (Cymru) 2009 (y Mesur) mae'n ofynnol i'r Archwilydd Cyffredinol gynnal asesiad gwella blynyddol, a chyhoeddi adroddiad gwella blynyddol, ar gyfer pob awdurdod gwella yng Nghymru. Mae'r gofyniad hwn yn cwmpasu cynghorau lleol, parciau cenedlaethol ac awdurdodau tân ac achub.

Paratowyd yr adroddiad hwn gan staff Swyddfa Archwilio Cymru ar ran yr Archwilydd Cyffredinol er mwyn cyflawni ei ddyletswyddau o dan adran 24 o'r Mesur. Mae'r adroddiad hefyd yn cyflawni ei ddyletswyddau o dan adran 19 i gyflwyno adroddiad sy'n ardystio ei fod wedi cynnal asesiad gwella o dan adran 18 ac yn nodi a yw o'r farn, o ganlyniad i'w archwiliad o'r cynllun gwella o dan adran 17, fod yr awdurdod wedi cyflawni ei ddyletswyddau o ran cynllunio gwelliant o dan adran 15.

Mae gan awdurdodau gwella ddyletswydd gyffredinol i 'wneud trefniadau i sicrhau gwelliant parhaus wrth gyflawni eu swyddogaethau'. Diffinnir awdurdodau gwella fel cynghorau lleol, parciau cenedlaethol ac awdurdodau tân ac achub.

Yr asesiad gwella blynyddol yw'r prif ddarn o waith sy'n galluogi'r Archwilydd Cyffredinol i gyflawni ei ddyletswyddau. Mae'r asesiad gwella yn asesiad sy'n edrych i'r dyfodol o'r tebygolrwydd y bydd awdurdod yn cydymffurfio â'i ddyletswydd i wneud trefniadau i sicrhau gwelliant parhaus. Mae hefyd yn cynnwys asesiad ôl-weithredol i nodi a yw awdurdod wedi cyflawni'r gwelliannau a gynlluniwyd ganddo er mwyn llunio barn ar hanes yr awdurdod o ran sicrhau gwelliant. Bydd yr Archwilydd Cyffredinol yn crynhoi ei waith archwilio ac asesu mewn adroddiad gwella blynyddol cyhoeddedig ar gyfer pob awdurdod (o dan adran 24).

O dan rai amgylchiadau, gall yr Archwilydd Cyffredinol hefyd gynnal arolygiadau arbennig (o dan adran 21), y cyflwynir adroddiad arnynt i'r awdurdod a'r Gweinidogion, ac y gall eu cyhoeddi (o dan adran 22). Un o weithgareddau atodol pwysig yr Archwilydd Cyffredinol yw cydgysylltu gwaith asesu a gwaith rheoliadol (sy'n ofynnol o dan adran 23), sy'n ystyried rhaglen waith gyffredinol pob rheoleiddiwr perthnasol mewn awdurdod gwella. Gall yr Archwilydd Cyffredinol hefyd ystyried gwybodaeth a rennir gan reoleiddwyr perthnasol (o dan adran 33) yn ei asesiadau.

Atodiad 2 – Archwiliad o Gynllun Gwella Cyngor Bro Morgannwg 2015-16

Tystysgrif

Ardystiaf fy mod wedi archwilio Cynllun Gwella Cyngor Bro Morgannwg yn unol ag adran 17 o Fesur Llywodraeth Leol (Cymru) 2009 (y Mesur) a'm Cod Ymarfer Archwilio.

O ganlyniad i'm harchwiliad, rwyf o'r farn bod y Cyngor wedi cyflawni ei ddyletswyddau o dan adran 15(6) i (9) o'r Mesur a'i fod wedi gweithredu yn unol â chanllawiau Llywodraeth Cymru yn ddigonol i gyflawni ei ddyletswyddau.

Priod gyfrifoldebau'r Cyngor a'r Archwilydd Cyffredinol

O dan y Mesur, mae'n ofynnol i'r Cyngor baratoi a chyhoeddi Cynllun Gwella sy'n disgrifio ei gynlluniau i gyflawni ei ddyletswyddau i:

- wneud trefniadau i sicrhau gwelliant parhaus wrth gyflawni ei swyddogaethau;
- gwneud trefniadau i sicrhau y caiff ei amcanion gwella eu cyflawni; a
- gwneud trefniadau i arfer ei swyddogaethau er mwyn sicrhau y cyrhaeddir unrhyw safon perfformiad a nodir gan Weinidogion Cymru.

Mae'r Mesur yn ei gwneud yn ofynnol i'r Cyngor gyhoeddi ei Gynllun Gwella cyn gynted ag sy'n rhesymol ymarferol ar ôl dechrau'r flwyddyn ariannol y mae'n ymwneud â hi, neu ar ôl y cyfryw ddyddiad arall ag y gall Gweinidogion Cymru ei nodi drwy orchymyn.

Mae'r Cyngor yn gyfrifol am baratoi'r Cynllun Gwella ac am y wybodaeth a nodir ynddo. Mae'r Mesur yn ei gwneud yn ofynnol i'r Cyngor ystyried canllawiau a gyhoeddir gan Weinidogion Cymru wrth baratoi a chyhoeddi ei gynllun.

Fel archwilydd y Cyngor, mae'n ofynnol i mi, o dan adrannau 17 a 19 o'r Mesur, archwilio'r Cynllun Gwella, ardystio fy mod wedi gwneud hynny a chyflwyno adroddiad i nodi a wyf o'r farn bod y Cyngor wedi cyflawni ei ddyletswyddau i baratoi a chyhoeddi Cynllun Gwella yn unol â'r gofynion statudol a nodir yn adran 15 a chanllawiau statudol.

Cwmpas yr archwiliad o'r Cynllun Gwella

At ddibenion fy ngwaith archwilio, ar yr amod bod awdurdod yn bodloni ei ofynion statudol, byddaf yn derbyn ei fod hefyd wedi cydymffurfio â chanllawiau statudol Llywodraeth Cymru yn ddigonol i gyflawni ei ddyletswyddau.

Ar gyfer yr archwiliad hwn nid yw'n ofynnol i mi lunio barn ar gyflawnrwydd na chywirdeb y wybodaeth nac ar b'un a ellir cyflawni'r Cynllun Gwella a gyhoeddwyd gan y Cyngor. Efallai y bydd gwaith asesu arall y byddaf yn ei wneud o dan adran 18 o'r Mesur yn ystyried y materion hyn. Felly, roedd fy archwiliad o Gynllun Gwella'r Cyngor yn cynnwys adolygu'r cynllun er mwyn nodi a oedd yn cynnwys elfennau a ragnodir mewn deddfwriaeth. Asesais hefyd a oedd y trefniadau ar gyfer cyhoeddi'r cynllun yn cydymffurfio â gofynion y ddeddfwriaeth ac a oedd y Cyngor wedi ystyried canllawiau statudol wrth baratoi a chyhoeddi ei gynllun.

Ni ellir dibynnu ar y gwaith a wnaed gennyf er mwyn cyflwyno adroddiadau a gwneud argymhellion yn unol ag adrannau 17 a 19 o'r Mesur yn unig i nodi pob gwendid neu gyfle i wella.

Huw Vaughan Thomas

Archwilydd Cyffredinol Cymru

COPI: Leighton Andrews, Gweinidog Gwasanaethau Cyhoeddus

Steve Barry, Rheolwr

Helen Keatley, Arweinydd Archwilio Perfformiad

Atodiad 3 – Archwiliad o asesiad o berfformiad Cyngor Bro Morgannwg 2013-14

Tystysgrif

Ardystiaf fy mod wedi archwilio asesiad Cyngor Bro Morgannwg o'i berfformiad yn 2013-14 yn unol ag adran 17 o Fesur Llywodraeth Leol (Cymru) 2009 (y Mesur) a'm Cod Ymarfer Archwilio.

O ganlyniad i'm harchwiliad, rwyf o'r farn bod y Cyngor wedi cyflawni ei ddyletswyddau o dan adrannau 15(2), (3), (8) a (9) o'r Mesur ac wedi gweithredu yn unol â chanllawiau Llywodraeth Cymru yn ddigonol i gyflawni ei ddyletswyddau.

Priod gyfrifoldebau'r Cyngor a'r Archwilydd Cyffredinol

O dan y Mesur, mae'n ofynnol i'r Cyngor gyhoeddi asesiad bob blwyddyn sy'n disgrifio ei berfformiad o ran:

- cyflawni ei ddyletswydd i wneud trefniadau i sicrhau gwelliant parhaus wrth gyflawni eu swyddogaethau;
- cyflawni'r amcanion gwella y mae wedi'u pennu iddo'i hun;
- drwy gyfeirio at ddangosyddion perfformiad a nodir gan Weinidogion Cymru a dangosyddion perfformiad hunanosodedig; a
- chyrraedd unrhyw safonau perfformiad a nodir gan Weinidogion Cymru a safonau perfformiad hunanosodedig.

Mae'r Mesur yn ei gwneud yn ofynnol i'r Cyngor gyhoeddi ei asesiad cyn 31 Hydref yn y flwyddyn ariannol sy'n dilyn y flwyddyn ariannol y mae'r wybodaeth yn ymwneud â hi, neu erbyn y cyfryw ddyddiad arall ag y gall Gweinidogion Cymru ei nodi drwy orchymyn.

Mae'r Mesur yn ei gwneud yn ofynnol i'r Cyngor ystyried canllawiau a gyhoeddwyd gan Weinidogion Cymru wrth gyhoeddi ei asesiad.

Fel archwilydd y Cyngor, mae'n ofynnol i mi, o dan adrannau 17 a 19 o'r Mesur, gynnal archwiliad er mwyn nodi a yw'r Cyngor wedi cyflawni ei ddyletswydd i gyhoeddi asesiad o berfformiad, ardystio fy mod wedi gwneud hynny, a chyflwyno adroddiad i nodi a wyf o'r farn bod y Cyngor wedi cyflawni ei ddyletswyddau yn unol â'r gofynion statudol a nodir yn adran 15 a chanllawiau statudol.

Cwmpas yr archwiliad

At ddibenion fy ngwaith archwilio, ar yr amod bod awdurdod yn bodloni ei ofynion statudol, byddaf yn derbyn ei fod hefyd wedi cydymffurfio â chanllawiau statudol Llywodraeth Cymru yn ddigonol i gyflawni ei ddyletswyddau.

Ar gyfer yr archwiliad hwn nid yw'n ofynnol i mi lunio barn ar gyflawnrwydd na chywirdeb y wybodaeth. Efallai y bydd gwaith asesu arall y byddaf yn ei wneud o dan adran 18 o'r Mesur yn ystyried y materion hyn. Felly, roedd fy archwiliad o asesiad y Cyngor o berfformiad yn cynnwys adolygu cyhoeddiad y Cyngor er mwyn nodi a oedd yn cynnwys elfennau a ragnodir mewn deddfwriaeth. Asesais hefyd a oedd y trefniadau ar gyfer cyhoeddi'r asesiad yn cydymffurfio â gofynion y deddfwriaeth ac a oedd y Cyngor wedi ystyried canllawiau statudol wrth ei baratoi a'i gyhoeddi.

Ni ellir dibynnu ar y gwaith a wnaed gennyf er mwyn cyflwyno adroddiadau a gwneud argymhellion yn unol ag adrannau 17 a 19 o'r Mesur yn unig i nodi pob gwendid neu gyfle i wella.

Huw Vaughan Thomas

Archwilydd Cyffredinol Cymru

COPI: Lesley Griffiths, Gweinidog Llywodraeth Leol a Busnes y Llywodraeth

Steve Barry, Rheolwr

Helen Keatley, Arweinydd Archwilio Perfformiad

Atodiad 4 – Llythyr Archwilio Blynyddol

(Cyhoeddwyd 10 Tachwedd 2014)

Sian Davies
Rheolwr Gyfarwyddwr
Cyngor Bro Morgannwg
Swyddfeydd Dinesig
Heol Holton
Y Barri
CF63 4RU

Annwyl Sian

Llythyr Archwilio Blynyddol – Cyngor Bro Morgannwg 2013-14

Mae'r llythyr hwn yn crynhoi'r prif negeseuon sy'n deillio o'm cyfrifoldebau statudol o dan Ddeddf Archwilio Cyhoeddus (Cymru) 2004 fel yr Archwilydd Penodedig a'm cyfrifoldebau adrodd o dan y Cod Ymarfer Archwilio.

Cydymffurfiodd Cyngor Bro Morgannwg â'i gyfrifoldebau'n ymwneud â pharatoi adroddiadau ariannol a defnyddio adnoddau

Dyma gyfrifoldebau'r Cyngor:

- rhoi systemau rheoli mewnol ar waith i sicrhau rheoleidd-dra a chyfreithlondeb ei drafodion ac i sicrhau bod ei asedau'n ddiogel;
- cadw cofnodion cyfrifyddu priodol;
- paratoi Datganiad Cyfrifon yn unol â'r gofynion perthnasol; a
- sefydlu ac adolygu'n barhaus drefniadau priodol i sicrhau bod ei adnoddau'n cael eu defnyddio'n ddarbodus, yn effeithiol ac yn effeithlon.

Mae Deddf Archwilio Cyhoeddus (Cymru) 2004 yn ei gwneud yn ofynnol i mi:

- roi barn archwilio am y datganiadau cyfrifyddu;
- adolygu trefniadau'r Cyngor i sicrhau bod ei adnoddau'n cael eu defnyddio'n ddarbodus, yn effeithiol ac yn effeithlon; a
- chyhoeddi tystysgrif yn cadarnhau fy mod wedi cwblhau'r gwaith o archwilio'r cyfrifon.

Mae awdurdodau lleol Cymru yn paratoi eu datganiadau cyfrifyddu yn unol â gofynion Cod Ymarfer CIPFA/LASAAC ar gyfer Cadw Cyfrifon Awdurdodau Lleol yn y Deyrnas Unedig. Mae'r Cod hwn yn seiliedig ar Safonau Adrodd Ariannol Rhyngwladol. Ar 30 Medi 2014, cyhoeddais farn archwilio ddiamedig am y datganiadau cyfrifyddu yn cadarnhau eu bod yn cyflwyno darlun cywir a theg o sefyllfa ariannol a thrafodion y Cyngor. Mae fy adroddiad wedi'i gynnwys yn y Datganiad o Gyfrifon. Cafodd y materion allweddol a oedd yn codi o'r cyfrifon eu cyflwyno i aelodau'r Pwyllgor Archwilio yn fy adroddiad ar yr Archwiliad o Ddatganiadau Ariannol ar 22 Medi 2014.

- Roedd balans arian parod ysgolion yn cynnwys dyledwyr a chredydwyr ysgolion - Dangosodd yr adolygiad o 'arian parod ac eitemau sy'n cyfateb i arian parod' y Cyngor fod y symiau ar gyfer ysgolion yn cynnwys eitemau cysoni ar gyfer dyledwyr a chredydwyr ac, felly, nid dim ond balans arian parod oedd yn cael ei ddangos. Gwerth y credydwyr oedd £601,000 a gwerth y dyledwyr oedd £94,000. Mae hyn yn golygu fod yr arian parod ac eitemau sy'n cyfateb i arian parod, balans dyledwyr a chredydwyr yn rhy isel. Nid yw'r gwerth yn gwneud fawr o wahaniaeth i'r cyfrifon ond argymhellir fod yr elfennau hyn yn cael eu cyfrifyddu ar wahân yn y dyfodol. Mae'r rheolwyr wedi cytuno i gyfrifyddu'r math hyn o ddyledwyr a chredydwyr ar wahân o 2014/15 ymlaen.
- Cyfrifyddu eiddo, peiriannau a chyfarpar – Ar ddiwedd y flwyddyn, roedd gan y Cyngor werth £1,281,000 (2012-13 £483,000) o'r eitemau hyn, a didynnwyd y swm hwn o daliadau i gontractwyr i ddiogelu'r Cyngor rhag sefyllfaoedd fel y posibilrwydd y gallai contractiwr fynd yn fethdalwr. Fel arfer, caiff cyfran ei thalu pan gaiff y gwaith ymarferol ei gwblhau, fel y nodir yng nghyfrifon y Cyngor. Yn ôl confensiwn cyfrifyddu, byddai'r £1,281,000 yn cael ei gadw fel credydwr ar ddiwedd y flwyddyn oherwydd mae'n debyg y byddai angen talu'r balansau hyn yn ôl fel credydwyr diwedd blwyddyn. Nid yw'r gwerth yn gwneud fawr o wahaniaeth i'r cyfrifon ond argymhellir fod yr eitem hon yn cael ei chyfrifyddu'n gywir yn y dyfodol. Mae'r rheolwyr wedi cytuno i adolygu'r agwedd hon ar eu cyfrifon.
- Darpariaethau a chronfeydd wrth gefn a glustnodwyd – Wrth adolygu darpariaethau'r Cyngor fel rhan o'n rhaglen waith, gwelsom nad oedd nifer sylweddol o eitemau a gafodd eu cyfrifyddu fel darpariaeth yn bodloni gofynion y safonau cyfrifyddu i gael eu trin felly. Mae'r eitemau hyn wedi'u hailddosbarthu i gronfeydd wrth gefn a glustnodwyd ac i gredydwyr a hynny er mwyn adlewyrchu natur yr eitemau. Symudwyd £13,725,000 i gronfeydd wrth gefn a glustnodwyd a symudwyd £145,000 i gredydwyr.

Rwy'n fodlon bod gan y Cyngor drefniadau priodol ar waith i sicrhau bod ei adnoddau'n cael eu defnyddio'n ddarvoudus, yn effeithlon ac yn effeithiol.

Mae fy ystyriaeth o drefniadau'r Awdurdod i sicrhau ei fod yn gweithio'n ddarvoudus, yn effeithlon ac yn effeithiol wedi'i seilio ar y gwaith o archwilio'r cyfrifon ac rwyf hefyd wedi dibynnu ar y gwaith a gwblhawyd hyd yma fel rhan o Asesiad Gwella o dan Fesur Llywodraeth Leol (Cymru) 2009. Bydd yr Archwilydd Cyffredinol yn amlygu meysydd lle na ddangoswyd bod y trefniadau hyn yn effeithiol eto neu'r meysydd hynny y gellid eu gwella, pan fydd yn cyhoeddi ei Adroddiad Gwella Blynyddol.

Cyhoeddais dystysgrif yn cadarnhau bod yr archwiliad o'r cyfrifon wedi'i gwblhau ar 30 Medi 2014. Hyd yma, nid yw fy ngwaith o ardystio ceisiadau am grantiau ac adroddiadau cysylltiedig wedi amlygu unrhyw broblemau o bwys a fyddai'n effeithio ar gyfrifon neu systemau ariannol allweddol 2014-15.

Bydd adroddiad manylach ar fy ngwaith o ardystio grantiau'n dilyn ym mis Chwefror 2015 pan fydd fy rhaglen waith ardystio eleni wedi'i chwblhau.

Ar hyn o bryd, disgwylir y bydd y ffi archwilio ariannol ar gyfer 2013-14 yn cyd-fynd â'r ffi a nodir yn yr Amlinelliad o'r Archwiliad Blynnyddol.

Yn gywir

John Golding

Ar gyfer ac ar ran yr Archwilydd Penodedig

Atodiad 5 – Argymhellion Adroddiadau Cenedlaethol

Dyddiad yr adroddiad	Teitl yr arolygiad	Argymhelliad
Mai 2014	Crffu Da? Cwestiwn Da!	A1 Egluro rôl aelodau gweithredol ac uwch swyddogion wrth gyfrannu at y broses craffu.
		A2 Sicrhau bod aelodau craffu, ac yn benodol cadeiryddion craffu, yn cael hyfforddiant a chymorth er mwyn sicrhau eu bod yn meddu ar yr holl sgiliau sydd eu hangen i gynnal gwaith craffu effeithiol.
		A3 Datblygu prosesau blaenraglennu craffu ymhellach er mwyn: <ul style="list-style-type: none"> • darparu rhesymeg glir dros ddewis pynciau; • canolbwyntio mwy ar ganlyniadau; • sicrhau y defnyddir y dull craffu mwyaf addas ar gyfer y maes pwnc a'r canlyniad dymunol; a • chysoni rhaglenni craffu â threfniadau rheoli perfformiad, hunanwerthuso a gwella'r cyngor.
		A4 Sicrhau bod gwaith craffu yn defnyddio gwaith archwilio, arolygu a rheoleiddio yn effeithiol a bod ei weithgareddau yn ategu gwaith cyrff adolygu allanol.
		A5 Sicrhau y caiff effaith craffu ei gwerthuso'n briodol ac y gweithredir arni er mwyn gwella effeithiolrwydd y swyddogaeth; gan gynnwys gwneud gwaith dilynol ar gamau gweithredu arfaethedig ac archwilio canlyniadau.
		A6 Cynnal hunanwerthusiadau rheolaidd o drefniadau craffu gan ddefnyddio 'canlyniadau a nodweddion trefniadau trosolwg a chraffu effeithiol i lywodraeth leol' a ddatblygwyd gan Rwydwaith Swyddogion Craffu Cymru.
		A7 Rhoi cynlluniau gweithredu ar gyfer gwella craffu ar waith yn seiliedig ar astudiaeth wella Swyddfa Archwilio Cymru.
		A8 Mabwysiadu 10 Egwyddor Cyfranogaeth Cymru ar gyfer Ymgysylltu â'r Cyhoedd wrth wella'r ffordd y mae'r swyddogaeth graffu yn ymgysylltu â'r cyhoedd a rhanddeiliaid.

Dyddiad yr adroddiad	Teitl yr arolygiad	Argymhelliad
July 2014	Lleihau nifer y bobl ifanc nad ydynt mewn addysg, cyflogaeth na hyfforddiant	<p>A1 Ynghyd â phartneriaid, mapio ac adolygu'r gwariant ar wasanaethau NEET er mwyn deall yn well pa adnoddau sydd eu hangen i gyflawni'r Fframwaith.</p> <p>A2 Egluro eu dull strategol o ostwng cyfran y bobl ifanc 19-24 oed sy'n NEET yn ogystal â'u dull ar gyfer pobl ifanc 16-18 oed.</p> <p>A3 Canolbwyntio ar bobl ifanc sy'n wynebu rhwystrau sylweddol neu luosog i ymgysylltu ag addysg, cyflogaeth neu hyfforddiant yn hytrach na'r rhai sy'n fwy tebygol o ail-ymgysylltu heb lawer o gymorth ychwanegol.</p> <p>A4 Datblygu eu hamcanion a'u targedau ar gyfer lleihau nifer y bobl ifanc sy'n NEET fel bod modd eu dwyn i gyfrif ac fel bod eu gwaith yn gyson â thargedau ac amcanion Llywodraeth Cymru.</p> <p>A5 Sicrhau bod aelodau etholedig a phartneriaid yn deall yn llwyr fod gan gynghorau gyfrifoldeb clir i arwain a chydgyssylltu gwasanaethau ieuencid i bobl ifanc 16-24 oed.</p> <p>A6 Gwella prosesau i werthuso effeithiolrwydd a gwerth am arian cymharol y gwasanaethau a'r ymyriadau yn eu hardal y bwriedir iddynt ostwng cyfran y bobl ifanc sy'n NEET.</p>

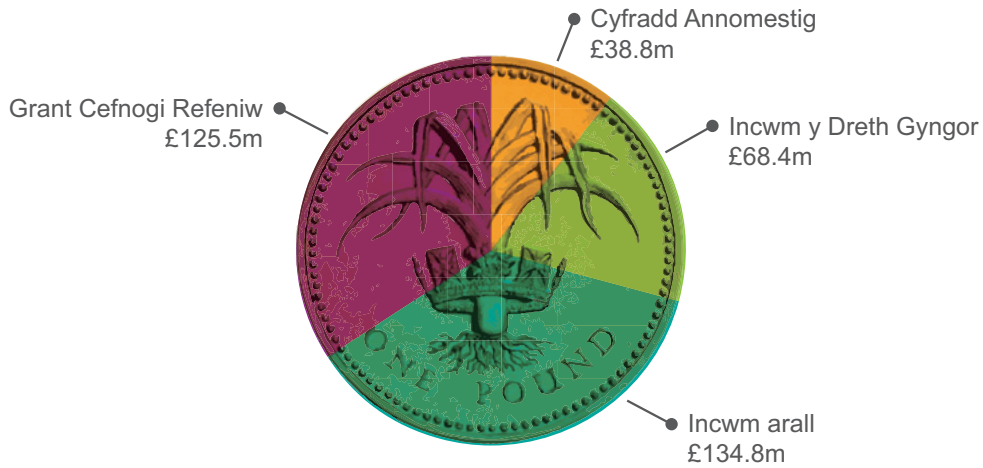
Dyddiad yr adroddiad	Teitl yr arolygiad	Argymhelliad
Hydref 2014	<p>Cyflawni â llai - yr effaith ar wasanaethau iechyd yr amgylchedd a dinasyddion</p>	<p>A1 Diwygio'r safonau arfer gorau er mwyn:</p> <ul style="list-style-type: none"> • cysoni gwaith ym maes iechyd yr amgylchedd â blaenoriaethau strategol cenedlaethol; • nodi cyfraniad ehangach iechyd yr amgylchedd at gyflawni blaenoriaethau strategol Llywodraeth Cymru; a • nodi buddiannau ac effaith gwasanaethau iechyd yr amgylchedd o ran diogelu dinasyddion. <p>A2 Rhoi'r sgiliau a'r cymorth sydd eu hangen ar gadeiryddion ac aelodau pwyllgorau craffu i graffu ar berfformiad gwasanaethau, cynlluniau arbed ac effaith gostyngiadau cyllidebol a'u herio'n effeithiol.</p> <p>A3 Ymgysylltu'n well â thrigolion lleol ynghylch cynlluniau i dorri cyllidebau a newid gwasanaethau drwy:</p> <ul style="list-style-type: none"> • ymgynghori â thrigolion ar newidiadau arfaethedig mewn gwasanaethau a defnyddio'r canfyddiadau i lywio penderfyniadau; • amlinellu pa wasanaethau a gaiff eu torri a sut y bydd y toriadau hyn yn effeithio ar drigolion; a • nodi cynlluniau i gynyddu taliadau neu newid safonau gwasanaeth. <p>A4 Gwella effeithlonrwydd a gwerth am arian drwy:</p> <ul style="list-style-type: none"> • Nodi dyletswyddau statudol ac anstatudol gwasanaethau iechyd yr amgylchedd cynghorau. • Cytuno ar flaenoriaethau iechyd yr amgylchedd ar gyfer y dyfodol a rôl cynghorau wrth gyflawni'r rhain. • Pennu 'safon dderbyniol o berfformiad' ar gyfer gwasanaethau iechyd yr amgylchedd (uchaf ac isaf) a rhoi cyhoeddusrwydd iddynt ymhlith dinasyddion. • Gwella effeithlonrwydd a chynnal perfformiad ar y lefel y cytunwyd arni drwy wneud y canlynol: <ul style="list-style-type: none"> – cydweithio a/neu integreiddio ag eraill er mwyn lleihau costau a/neu wella ansawdd; – gosod gwasanaethau ar gontractau allanol lle y gellir eu darparu mewn ffordd fwy cost-effeithiol yn unol â'r safonau y cytunwyd arnynt; – cyflwyno a/neu gynyddu taliadau a chanolbwyntio ar weithgarwch sy'n cynhyrchu incwm; – defnyddio grantiau mewn ffordd strategol er mwyn sicrhau'r effaith a'r elw mwyaf; a – lleihau gweithgareddau er mwyn canolbwyntio ar flaenoriaethau statudol a strategol craidd.

Dyddiad yr adroddiad	Teitl yr arolygiad	Argymhelliad
Hydref 2014	Cyflawni â llai - yr effaith ar wasanaethau iechyd yr amgylchedd a dinasyddion	<p>A5 Gwella gwaith cynllunio strategol drwy:</p> <ul style="list-style-type: none"> • nodi, casglu a dadansoddi data ariannol, data ar berfformiad a data ar alw/angen mewn perthynas â gwasanaethau iechyd yr amgylchedd; • dadansoddi data a gasglwyd er mwyn llywio a deall y gydberthynas rhwng 'cost: budd: effaith' a defnyddio'r wybodaeth hon fel sail i benderfyniadau ar wasanaethau iechyd yr amgylchedd cynghorau yn y dyfodol; a • chytuno sut y gellir defnyddio gwybodaeth ddigidol i gynllunio a datblygu gwasanaethau iechyd yr amgylchedd yn y dyfodol.
Ionawr 2015	Rheoli Effaith Diwygiadau Lles ar Denantiaid Tai Cymdeithasol yng Nghymru	<p>A1 Gwella prosesau cynllunio strategol a chydgyssylltu gweithgarwch yn well er mwyn mynd i'r afael ag effaith y diwygiadau lles ar denantiaid tai cymdeithasol drwy sicrhau bod cynlluniau gweithredu cynhwysfawr ar waith sy'n ymdrin â gwaith holl adrannau perthnasol cynghorau, cymdeithasau tai a gwaith rhanddeiliaid allanol.</p>
		<p>A2 Gwella trefniadau llywodraethu ac atebolrwydd am ddiwygiadau lles drwy wneud y canlynol:</p> <ul style="list-style-type: none"> • penodi aelodau a swyddogion arweiniol i gymryd cyfrifoldeb am ddarparu arweiniad strategol mewn perthynas â'r diwygiadau lles a bod yn atebol am berfformiad; a • sicrhau bod aelodau yn cael hyfforddiant digonol a briffiau rheolaidd ar y diwygiadau lles er mwyn gallu herio perfformiad a phenderfyniadau a chraffu arnynt.
		<p>A3 Sicrhau bod perfformiad o ran y diwygiadau lles yn cael ei reoli'n effeithiol drwy wneud y canlynol:</p> <ul style="list-style-type: none"> • pennu mesurau priodol i alluogi aelodau, swyddogion a'r cyhoedd i lunio barn ar gynnydd wrth gyflawni camau gweithredu; • sicrhau bod gwybodaeth am berfformiad yn ymdrin â gwaith yr holl asiantaethau perthnasol ac yn enwedig y cymdeithasau tai; a • pennu mesurau i lunio barn ar effaith ehangach y diwygiadau lles.
		<p>A4 Atgyfnerthu'r ffordd y caiff risgiau o ran y diwygiadau lles eu rheoli drwy greu un dull corfforaethol o weithredu sy'n cydgysylltu gweithgarwch ar draws y cyngor a gwaith gan eraill er mwyn rhoi digon o sicrwydd bod yr holl gamau angenrheidiol a phriodol i liniaru risg yn cael eu cymryd.</p>

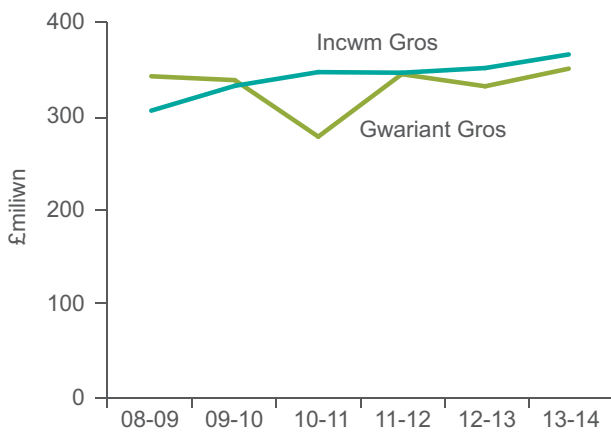
Dyddiad yr adroddiad	Teitl yr arolygiad	Argymhelliad
Ionwar 2015	<p>Rheoli Effaith Diwygiadau Lles ar Denantiaid Tai Cymdeithasol yng Nghymru</p>	<p>A5 Ymgysylltu'n well â thenantiaid sydd wedi colli'r cymhorthdal ystafell sbâr drwy wneud y canlynol:</p> <ul style="list-style-type: none"> • darparu cyngor a gwybodaeth reolaidd am yr opsiynau sydd ar gael iddynt ymdrin ag effaith ariannol y newid yn eu hamgylchiadau; • hyrwyddo'r llinell gymorth 'Mae budd-daliadau yn newid'; a • chynorthwyo'r tenantiaid hynny sydd wedi colli'r cymhorthdal ystafell sbâr yn benodol i gymryd rhan mewn cynlluniau cyflogaeth rhanbarthol/cenedlaethol. <p>A7 Gwella'r ffordd y caiff Taliadau Tai yn ôl Disgresiwn eu rheoli a'u defnyddio a gwella mynediad iddynt drwy:</p> <ul style="list-style-type: none"> • sefydlu polisi neu ganllaw clir i'r cyhoedd, sydd ar gael ar ffurf copi caled ac ar-lein, sy'n nodi polisi a threfniadau'r cyngor ar gyfer gweinyddu Taliadau Tai yn ôl Disgresiwn; • diffinio'n glir y costau tai cymwys ac anghymwys a gaiff eu cwmpasu gan Daliadau Tai yn ôl Disgresiwn mewn ffurflenni cais, dogfennau polisi a thafleini canllaw i ymgeiswyr; • nodi'n glir y cyfnodau hwyaf/byrraf posibl y caiff y taliadau hyn eu talu; • pennu a chyhoeddi'r amserlen y bydd yn rhaid i'r cyngor ei dilyn wrth benderfynu ar geisiadau am Daliadau Tai yn ôl Disgresiwn; • cynnwys gwybodaeth mewn deunyddiau cyhoeddus ar bolisi'r cyngor ar yr hawl i adolygu neu apelio yn erbyn penderfyniad a'r amserlenni a'r broses y dylid eu dilyn wrth benderfynu ar y rhain; a • diffinio'n glir y grwpiau â blaenoriaeth ar gyfer Taliadau Tai yn ôl Disgresiwn mewn deunyddiau cyhoeddus er mwyn sicrhau y gall y rheini sy'n ceisio cymorth, a'r asiantaethau sy'n eu cynorthwyo, asesu p'un a yw'r taliadau hyn yn opsiwn ymarferol i ddiwallu eu hanghenion ariannol a'u hanghenion o ran tai.

Atodiad 6 – Gwybodaeth ddefnyddiol am adnoddau'r Cyngor

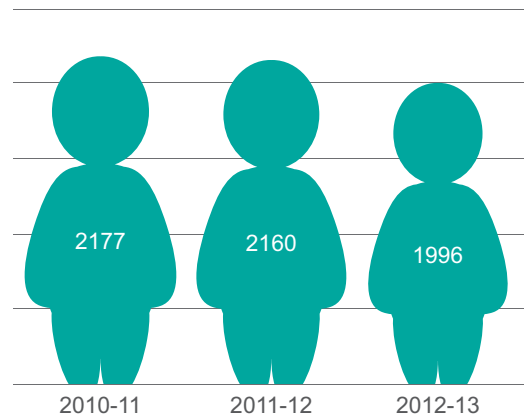
Cyfanswm Incwm Gros 2013-14



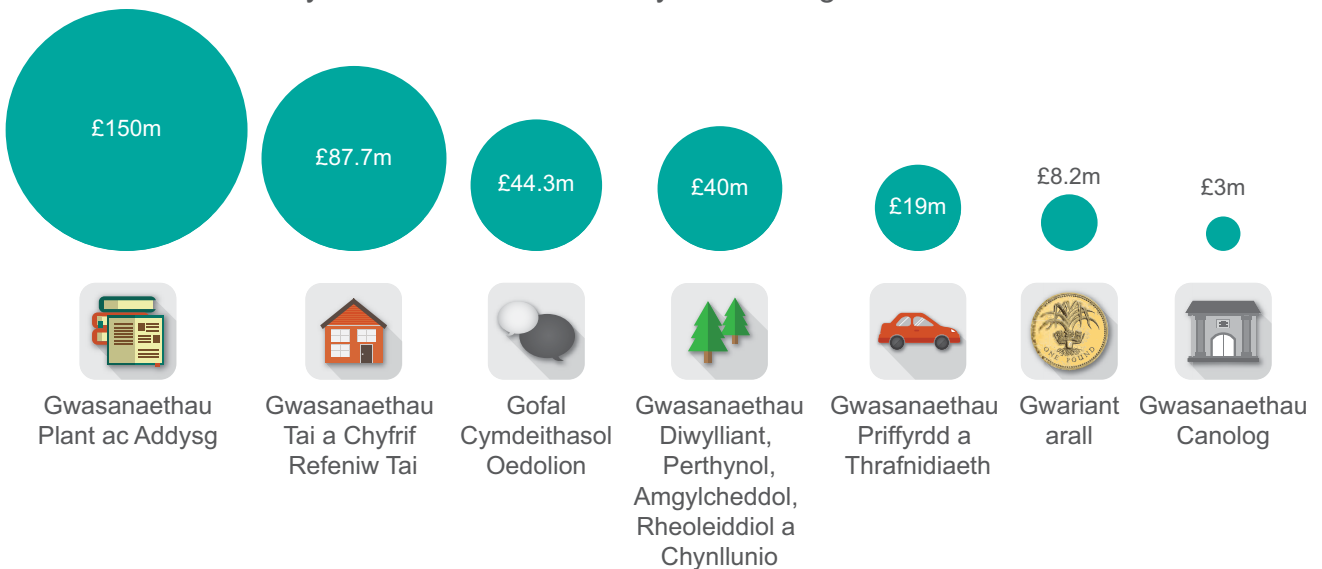
Cyfanswm Incwm a Gwariant



Nifer y staff sy'n cyfateb i weithio oriau llawn amser 2010-11 i 2012-13



Cyfanswm Gwariant Gros yn ôl maes gwasanaeth



Wales Audit Office
24 Cathedral Road
Cardiff CF11 9LJ

Tel: 029 2032 0500

Fax: 029 2032 0600

Textphone: 029 2032 0660

E-mail: info@audit.wales

Website: www.audit.wales

Swyddfa Archwilio Cymru
24 Heol y Gadeirlan
Caerdydd CF11 9LJ

Ffôn: 029 2032 0500

Ffacs: 029 2032 0600

Ffôn Testun: 029 2032 0660

E-bost: post@archwilio.cymru

Gwefan: www.archwilio.cymru