



WALES AUDIT OFFICE
SWYDDFA ARCHWILIO CYMRU

Adroddiad Gwella Blynyddol 2014-15

Cyngor Bwrdeistref Sirol Torfaen

Cyhoeddwyd: Medi 2015
Cyfeirnod y ddogfen: 420A2015



Paratowyd yr Adroddiad Gwella Blynyddol hwn ar ran Archwilydd Cyffredinol Cymru gan Non Jenkins, Chris Pugh a Julie Masci (Grant Thornton) o dan gyfarwyddyd Alan Morris.

Huw Vaughan Thomas
Archwilydd Cyffredinol Cymru
Swyddfa Archwilio Cymru
24 Heol y Gadeirlan
Caerdydd
CF11 9LJ

Mae'r Archwilydd Cyffredinol yn annibynnol ar y llywodraeth ac fe'i penodir gan Ei Mawrhydi y Frenhines. Mae'r Archwilydd Cyffredinol yn ymgymryd â'i waith gan ddefnyddio staff ac adnoddau eraill a ddarperir gan Fwrdd Swyddfa Archwilio Cymru, sef bwrdd statudol a sefydlwyd i'r diben hwnnw ac er mwyn monitro a chynghori'r Archwilydd Cyffredinol. Mae Swyddfa Archwilio Cymru yn atebol i'r Cynulliad Cenedlaethol.

Mae'r Archwilydd Cyffredinol yn archwilio cyrff llywodraeth leol yng Nghymru, gan gynnwys awdurdodau unedol, yr heddlu, gwasanaethau prawf, awdurdodau tân ac achub, awdurdodau'r parciau cenedlaethol a chynghorau cymuned. Mae hefyd yn cynnal astudiaethau gwerth am arian llywodraeth leol ac yn asesu cydymffurfiaeth â gofynion Mesur Llywodraeth Leol (Cymru) 2009.

Y tu hwnt i lywodraeth leol, yr Archwilydd Cyffredinol yw archwilydd allanol Llywodraeth Cymru a'r cyrff a noddir ganddi a'i chyrrff cyhoeddus cysylltiedig, Comisiwn y Cynulliad a chyrrff y Gwasanaeth Iechyd Gwladol yng Nghymru.

Mae'r Archwilydd Cyffredinol a staff Swyddfa Archwilio Cymru yn anelu i ddarparu adroddiadau cymesur sy'n canolbwyntio ar y cyhoedd ar stiwardiaeth adnoddau cyhoeddus, a thrwy wneud hynny, feithrin dealltwriaeth a hyrwyddo gwelliant.

Cynnwys

Adroddiad cryno	4
Diben yr adroddiad hwn	4
Gwaith archwilio perfformiad ac arolygu 2014-15	5
Yn seiliedig ar y gwaith a wnaed gan Swyddfa Archwilio Cymru a rheoleiddwyr perthnasol hyd yma, ac yn gyfyngedig i'r gwaith hwnnw, cred yr Archwilydd Cyffredinol nad yw'n sicr a yw'r Cyngor yn debygol o gydymffurfio â gofynion y Mesur yn ystod 2015-16. Fodd bynnag, byddwn yn cynnal asesiad corfforaethol llawn ar ddechrau 2016 er mwyn asesu cynnydd y Cyngor	8
Penawdau – crynodeb o'r prif ganfyddiadau	9
Argymhellion	11
Adroddiad manwl	13
Y defnydd o adnoddau	14
Llywodraethu	17
Perfformiad	21
Atodiadau	
Atodiad 1 – Statws yr adroddiad hwn	31
Atodiad 2 – Archwiliad o Gynllun Gwella Cyngor Bwrdeistref Sirol Torfaen 2014-15	32
Atodiad 3 – Archwiliad o asesiad o berfformiad Cyngor Bwrdeistref Sirol Torfaen 2013-14	34
Atodiad 4 – Llythyr Archwilio Blynyddol	36
Atodiad 5 – Argymhellion adroddiad cenedlaethol 2014-15	38
Atodiad 6 – Gwybodaeth ddefnyddiol am adnoddau Cyngor Bwrdeistref Sirol Torfaen	43
Atodiad 7 – Archwiliad o Gynllun Gwella Cyngor Bwrdeistref Sirol Torfaen 2015-16	44
Atodiad 8 – Adborth ar yr archwiliad o Gynllun Gwella 2015-16 Cyngor Bwrdeistref Sirol Torfaen	46

Adroddiad cryno

Diben yr adroddiad hwn

- 1 Bob blwyddyn, mae'n ofynnol i'r Archwilydd Cyffredinol archwilio trefniadau cynllunio ac adrodd ar welliant cynghorau, awdurdodau tân ac achub ac awdurdodau parciau cenedlaethol yng Nghymru, ac asesu a fydd pob awdurdod yn cyflawni dyletswyddau statudol yn ymwneud â gwelliant parhaus¹. Cyflawnwyd y gwaith hwn ar ran yr Archwilydd Cyffredinol gan staff Swyddfa Archwilio Cymru. Mae **Atodiad 1** yn rhoi rhagor o wybodaeth am bwerau a dyletswyddau'r Archwilydd Cyffredinol o fewn llywodraeth leol.
- 2 Yn ogystal, mae'r Archwilydd Cyffredinol yn cynnal asesiad corfforaethol trylwyr ym mhob awdurdod ar sail gylchol (unwaith bob pedair blynedd o leiaf ar hyn o bryd). Yn y cyfamser, yn ogystal ag archwilio trefniadau cynllunio ac adrodd ar welliant, bydd Swyddfa Archwilio Cymru, ar ran yr Archwilydd Cyffredinol, yn olrhain datblygiadau ac yn cyflawni gwaith asesu pellach sy'n canolbwyntio ar nifer o themâu allweddol, a ddatblygir mewn trafodaeth â phob awdurdod.
- 3 Mae'r Adroddiad Gwella Blynyddol hwn yn crynhoi'r gwaith archwilio a wnaed yng Nghyngor Bwrdeistref Sirol Torfaen (y Cyngor) ers cyhoeddi'r adroddiad diwethaf o'r fath ym mis Mehefin 2014. Mae'r adroddiad hwn hefyd yn cynnwys crynodeb o ganfyddiadau allweddol o adroddiadau a gyhoeddwyd gan 'reoleiddwyr perthnasol', sef: Arolygiaeth Gofal a Gwasanaethau Cymdeithasol Cymru (AGGCC); Arolygiaeth Ei Mawrhydi dros Addysg a Hyfforddiant yng Nghymru (Estyn) a Chomisiynydd y Gymraeg. Serch hynny, nid yw'r adroddiad hwn yn adolygiad cynhwysfawr o holl drefniadau neu wasanaethau'r Cyngor. Mae'r casgliadau a geir yn yr adroddiad hwn yn seiliedig ar y gwaith a gyflawnwyd o fewn y Cyngor gan gyrff adolygu allanol perthnasol ac, oni nodir fel arall, yn adlewyrchu'r sefyllfa ar yr adeg pan gafodd gwaith o'r fath ei gwblhau.
- 4 Gan ystyried y gwaith a gyflawnwyd yn ystod 2014-15, bydd yr Archwilydd Cyffredinol yn nodi, yn yr adroddiad hwn, a yw o'r farn y bydd y Cyngor yn debygol o wneud trefniadau i sicrhau gwelliant parhaus ar gyfer 2015-16.
- 5 Ni ddylid ystyried bod y datganiad hwn yn rhoi barn bendant am sefyllfa sefydliad nac yn rhagfynegi ei lwyddiant yn y dyfodol. Yn hytrach, dylid ystyried ei fod yn rhoi barn am y graddau y mae'r trefniadau sydd ar waith ar hyn o bryd yn rhesymol gadarn i'r graddau y gellir nodi hynny ar sail y gwaith a gyflawnwyd.
- 6 Rydym am wybod a yw'r adroddiad hwn yn rhoi'r wybodaeth sydd ei hangen arnoch ac a yw'n hawdd ei ddeall. Gallwch fynegi eich barn drwy anfon e-bost atom yn post@archwilio.cymru neu ysgrifennu atom yn 24 Heol y Gadeirlan, Caerdydd, CF11 9LJ.

¹ Nodir dyletswyddau a gofynion ym Mesur Llywodraeth Leol (Cymru) 2009 (y Mesur).

Gwaith archwilio perfformiad 2014-15

- 7 Wrth bennu'r amrywiaeth o waith a gyflawnwyd yn ystod y flwyddyn, gwnaethom ystyried graddau'r wybodaeth archwilio ac arolygu a gasglwyd yn ogystal â ffynonellau eraill o wybodaeth a oedd ar gael, gan gynnwys systemau adolygu a gwerthuso'r Cyngor ei hun. Yn ystod 2014-15, gwnaethom gyflawni gwaith asesu gwelliant o dan dair thema: y defnydd o adnoddau; llywodraethu; a pherfformiad.
- 8 Nodir y gwaith a gyflawnwyd ers yr Adroddiad Gwella Blynyddol diwethaf, gan gynnwys gwaith y 'rheoleiddwyr perthnasol', isod:

Enw'r Prosiect	Disgrifiad byr	Dyddiadau [pryd y cyflawnwyd y gwaith]
Archwiliad o Gyfrifon y Cyngor	Rhoi barn ynghylch a yw'r datganiadau ariannol yn rhoi darlun cywir a theg o sefyllfa ariannol y Cyngor ar 31 Mawrth 2014 a'i incwm a'i wariant ar gyfer y flwyddyn a ddaeth i ben bryd hynny.	Mis Gorffennaf i fis Medi 2014
Asesiad Cynllunio Ariannol Swyddfa Archwilio Cymru	Adolygiad o sefyllfa ariannol y Cyngor a sut mae'n cyllidebu ac yn cyflawni arbedion gofynnol.	Mis Gorffennaf i fis Tachwedd 2014
Archwiliad 'Cynllun Gwella' Blynyddol Swyddfa Archwilio Cymru 2014-15	Adolygiad o gynlluniau cyhoeddedig y Cyngor ar gyfer cyflawni amcanion gwella.	Gorffennaf 2014
Archwiliad 'Cynllun Gwella' Blynyddol Swyddfa Archwilio Cymru 2015-16	Archwiliad 'Cynllun Gwella' Blynyddol Swyddfa Archwilio Cymru.	Awst 2015
Archwiliad o 'Asesiad o Berfformiad' Blynyddol Swyddfa Archwilio Cymru	Adolygiad o asesiad o berfformiad cyhoeddedig y Cyngor, gan gynnwys profi a dilysu gwybodaeth am berfformiad.	Tachwedd 2014
Archwiliad o Gyfrifon y Cyngor	Rhoi barn ynghylch pa un a yw'r datganiadau ariannol yn rhoi darlun cywir a theg o sefyllfa ariannol y Cyngor ar 31 Mawrth 2014 a'i incwm a'i wariant ar gyfer y flwyddyn a ddaeth i ben bryd hynny.	Mis Gorffennaf o fis Rhagfyr 2014

Enw'r Prosiect	Disgrifiad byr	Dyddiadau [pryd y cyflawnwyd y gwaith]
Adolygiad o'r Gwasanaeth Adnoddau a Rennir	Adolygiad o'r cydweithrediad rhwng Cyngor Bwrdeistref Sirol Torfaen, Cyngor Bwrdeistref Sir Fynwy ac Awdurdod Heddlu Gwent (Heddlu Gwent bellach) er mwyn darparu gwasanaethau TG a rennir i'r tri sefydliad.	Mai 2015
Adolygiad o drefniadau Diogelu'r Cyngor	Adolygiad o drefniadau llywodraethu a rheoli'r Cyngor er mwyn rhoi sicrwydd bod plant yn cael eu diogelu ac y gellir tynnu sylw at unrhyw bryderon yn effeithiol ac yn effeithlon.	Mis Mawrth i fis Mai 2014
Adolygiad o bolisi a threfniadau chwythu'r chwiban y Cyngor	Adolygiad o bolisi a threfniadau chwythu'r chwiban y Cyngor.	Mawrth 2014
Adolygiad o'r Gwasanaeth Rheoli Gwastraff	Adolygiad o'r gwasanaeth gan gynnwys adolygiad dilynol o Safonau Gwasanaeth Gwastraff y Cyngor.	Mis Rhagfyr 2014 i fis Mawrth 2015
Ymweliadau Monitro Estyn	Ymweliadau Monitro.	Mis Mai a mis Hydref 2014
Adroddiad Gwerthuso Perfformiad AGGCC 2013-14	Adolygiad Blynyddol o swyddogaeth Gwasanaethau Cymdeithasol/Gwasanaethau Plant y Cyngor.	Hydref 2014
Arolygiad Cenedlaethol AGGCC: Diogelu a Chynllunio Gofal ar gyfer plant sy'n derbyn gofal ac unigolion sy'n gadael gofal sy'n ymddwyn mewn ffordd sy'n eu gwneud yn agored i niwed neu a allai beri risg	Asesiad o ansawdd diogelu a chynllunio gofal.	Ebrill 2014
Cynaliadwyedd Gwasanaethau Cymdeithasol	Adolygiad Gwent gyfan, a gynhaliwyd gydag AGGCC, o gynaliadwyedd Gwasanaethau Cymdeithasol, gan ystyried perfformiad, trefniadau rheoli a refeniw a gwariant dros gyfnod o sawl blwyddyn.	Mis Ebrill 2014 i fis Ionawr 2015

Enw'r Prosiect	Disgrifiad byr	Dyddiadau [pryd y cyflawnwyd y gwaith]
Cyflawni â llai – Gwasanaethau Iechyd yr Amgylchedd	Adolygiad o effaith toriadau mewn adnoddau ar wasanaethau amgylcheddol.	Mis Tachwedd 2013 i fis Ionawr 2014
Rheoli effaith Diwygiadau Lles ar Denantiaid Tai Cymdeithasol yng Nghymru	Adolygiad o'r trefniadau i reoli effaith y diwygiadau lles. Cafodd y Cyngor hefyd adborth lleol yn ogystal â'r adroddiad cenedlaethol.	Mis Rhagfyr 2013 i fis Mawrth 2014
Adolygiad o ansawdd data – gwaith dilynol	Gwaith dilynol ar gynnydd y Cyngor o ran mynd i'r afael â'r argymhelliad statudol a wnaed gan yr Archwilydd Cyffredinol yn 2013. Roedd yr adolygiad hwn hefyd yn cynnwys profi sampl o ddangosyddion perfformiad (DPau) cenedlaethol a lleol y gwasanaeth gwastraff er mwyn llywio'r adolygiad o'r gwasanaeth rheoli gwastraff.	Mis Awst 2014 i fis Rhagfyr 2014
Comisiynydd y Gymraeg	Ymateb i Adroddiad Monitro Blynyddol 2013-2014 y Cyngor ar ei Gynllun Iaith Gymraeg.	Chwefror 2015

Yn seiliedig ar y gwaith a wnaed gan Swyddfa Archwilio Cymru a rheoleiddwyr perthnasol hyd yma, ac yn gyfyngedig i'r gwaith hwnnw, cred yr Archwilydd Cyffredinol nad yw'n sicr a yw'r Cyngor yn debygol o gydymffurfio â gofynion y Mesur yn ystod 2015-16. Fodd bynnag, byddwn yn cynnal asesiad corfforaethol llawn ar ddechrau 2016 er mwyn asesu cynnydd y Cyngor

- 9 Mae'r Archwilydd Cyffredinol wedi dod i'r casgliad hwn am y rhesymau canlynol:
- Parhaodd Estyn i fonitro cynnydd y Cyngor mewn gwasanaethau addysg i blant a phobl ifanc yn sgil ymweliad monitro ym mis Chwefror 2013, pan roddwyd y Cyngor yn y categori gwaith dilynol, sef bod angen mesurau arbennig arno.
 - Nododd AGGCC fod yr adran Gwasanaethau Cymdeithasol yn y Cyngor wedi gwella mewn sawl maes, ond ei bod wedi cael anhawster i wneud cynnydd yn erbyn pob un o'r targedau a bennwyd iddi'i hun.
 - Roedd trefniadau rheoli ariannol y Cyngor yn ddigonol ond roedd angen gwella'r broses o graffu ar arbedion arfaethedig, adroddiadau i aelodau a gwaith cynllunio ariannol strategol.
 - Roedd diffyg cydlynid ac atebolrwydd yn nhrefniadau llywodraethu'r Cyngor i ddiogelu plant.
 - Yn y gwasanaeth rheoli gwastraff cafwyd strategaeth dameidiog, diffyg adnoddau, atebolrwydd aneglur a herio gwael, gan olygu nad oedd yn sicr a oedd y Cyngor yn gallu gwella canlyniadau.
 - Roedd y Cyngor wedi gwneud cynnydd da o ran mynd i'r afael â'n hargymhelliad statudol ynglŷn ag ansawdd da, ond roedd angen gwella trefniadau ar gyfer paratoi dangosyddion perfformiad lleol.
 - Ni chyhoeddodd y Cyngor ei Gynllun Gwella ar gyfer 2015-16 cyn gynted ag y bo'n rhesymol ymarferol ar ôl dechrau'r flwyddyn ariannol. Felly rhoddodd yr Archwilydd Cyffredinol dystysgrif Cydymffurfiaeth â'r Cynllun Gwella yn cadarnhau nad oedd y Cyngor wedi cyflawni ei ddyletswyddau o dan adran 15(6) i (9) o'r Mesur ac nad oedd wedi gweithredu'n unol â chanllawiau Llywodraeth Cymru yn ddigonol i gyflawni ei ddyletswyddau (**Atodiad 7**). Yn ystod yr archwiliad hwn nodwyd sawl maes i'w wella, a nodwyd mewn llythyr at y Prif Weithredwr (**Atodiad 8**).
- 10 Ar ddechrau 2016, byddwn yn cynnal asesiad corfforaethol yn y Cyngor. Bydd yr asesiad corfforaethol yn ceisio ateb y cwestiwn canlynol: 'A all y Cyngor gyflawni ei flaenoriaethau a gwella canlyniadau i ddinasyddion?'

Penawdau – crynodeb o'r prif ganfyddiadau

- 11 Mae'r tabl isod yn crynhoi canfyddiadau allweddol adroddiadau a gyhoeddwyd ers yr Adroddiad Gwella Blynyddol diwethaf gan Swyddfa Archwilio Cymru, AGGCC, Estyn a Chomisiynydd y Gymraeg.

Archwilio cyfrifon	Cyhoeddodd yr Archwilydd Penodedig farn ddiamod ar ddatganiadau ariannol y Cyngor ar 24 Medi 2014 gan ddatgan eu bod yn rhoi darlun cywir a theg o sefyllfa ariannol a thrafodion y Cyngor ar gyfer y flwyddyn a ddaeth i ben 31 Mawrth 2014.
Archwilio trefniadau cynllunio ac adrodd ar welliant	<p>Cyhoeddodd Archwilydd Cyffredinol Cymru dystysgrif cydymffurfiaeth yn datgan bod y Cyngor wedi cyflawni ei ddyletswyddau o dan y Mesur mewn perthynas â 2014-15 (gweler Atodiadau 2 a 3).</p> <p>Cyhoeddodd Archwilydd Cyffredinol Cymru dystysgrif cydymffurfiaeth yn datgan nad oedd y Cyngor wedi cyflawni ei ddyletswyddau o dan y Mesur mewn perthynas â'i Gynllun Gwella ar gyfer 2015-16 (gweler Atodiad 7).</p>
Y defnydd o adnoddau	<p>Nodir gwybodaeth am incwm, gwariant a lefelau staffio'r Cyngor yn Atodiad 6.</p> <p>Roedd gan y Cyngor drefniadau rheoli ariannol digonol ar waith, ond roedd angen gwella adroddiadau i'r aelodau a'r broses o graffu ar y ffordd y câi arbedion arfaethedig eu sicrhau a gwella ei waith cynllunio ariannol strategol.</p> <p>Swyddfa Archwilio Cymru – Mehefin 2015</p>
Llywodraethu	<p>Ni phennwyd y weledigaeth strategol ar gyfer y Gwasanaeth Adnoddau a Rennir yn ffurfiol ar y dechrau, a gyfrannodd at wendidau yn y ffordd y cafodd y gwasanaeth datblygol ei reoli a'i lywodraethu. Mae partneriaid wedi cydnabod y problemau hyn ac roeddent yn mynd i'r afael â hwy fel rhan o adolygiad strategol mewnol a oedd yn mynd rhagddo.</p> <p>Swyddfa Archwilio Cymru – Mai 2015.</p> <p>Cyflwynodd Swyddfa Archwilio Cymru adroddiad ar drefniadau'r Cyngor i helpu i ddiogelu plant ym mis Hydref 2014:</p> <ul style="list-style-type: none"> • roedd gan y trefniadau llywodraethu, atebolrwydd a rheoli ar gyfer goruchwyllo a yw'r Cyngor yn cyflawni ei gyfrifoldebau am ddiogelu plant rai gwendidau y mae'n rhaid i'r Cyngor fynd i'r afael â hwy; • roedd gan drefniadau'r Cyngor ar gyfer monitro a gwerthuso ei gyfrifoldebau am ddiogelu plant rai gwendidau y mae'n rhaid i'r Cyngor fynd i'r afael â hwy; ac • roedd gan ddull y Cyngor o nodi gwelliannau o ran ei drefniadau diogelu a gweithredu arnynt rai gwendidau yr oedd y Cyngor yn mynd i'r afael â hwy. <p>Swyddfa Archwilio Cymru - Hydref 2014.</p> <p>Roedd angen gwella trefniadau chwythu'r chwiban y Cyngor er mwyn sicrhau bod ei bolisi yn addas at y diben ac y gellid ei gymhwyso'n ymarferol.</p> <p>Swyddfa Archwilio Cymru – Awst 2014.</p>

Perfformiad

Oherwydd strategaeth ddarniog, diffyg adnoddau, atebolrwydd aneglur a herio gwael, nid oedd yn glir a allai'r Cyngor wella canlyniadau'n gynaliadwy drwy ei Wasanaeth Rheoli Gwastraff. Swyddfa Archwilio Cymru – Mehefin 2015.

Parhaodd Estyn i fonitro cynnydd y Cyngor mewn gwasanaethau addysg i blant a phobl ifanc yn sgil ymweliad monitro ym mis Chwefror 2013, pan roddwyd y Cyngor yn y categori gwaith dilynol, sef bod angen mesurau arbennig arno. Estyn – Mai a Hydref 2014.

Roedd yr adran Gwasanaethau Cymdeithasol wedi gwella mewn sawl maes, ond roedd wedi cael anhawster i wneud cynnydd yn erbyn pob un o'r targedau a bennwyd iddi'i hun.

AGGCC – Hydref 2014. [Adroddiad Gwerthuso Perfformiad 2013–14 AGGCC: Gwasanaethau Cymdeithasol Cyngor Bwrdeistref Sirol Torfaen](#)

Cynhaliodd AGGCC arolygiad cenedlaethol o drefniadau diogelu a chynllunio gofal ar gyfer plant sy'n derbyn gofal ac unigolion sy'n gadael gofal sy'n ymddwyn mewn ffordd sy'n eu gwneud yn agored i niwed neu a allai beri risg.

AGGCC – Awst 2014. [Adroddiad AGGCC ar ddiogelu a chynllunio gofal](#)

Roedd y Cyngor yn ystyried sut i ddefnyddio data ariannol a data perfformiad o'n gwaith Cynaliadwyedd Gwasanaethau Cymdeithasol ar draws y pum cyngor yn ardal Gwent er mwyn cynllunio'r ddarpariaeth gwasanaethau cymdeithasol yn y dyfodol. Swyddfa Archwilio Cymru - Chwefror 2015

Ar y cyfan, roedd y Cyngor yn rhagori ar lefelau gofynnol wrth ddarparu gwasanaethau iechyd yr amgylchedd er gwaethaf toriadau i'r gyllideb. Er bod nifer y staff wedi cynyddu o ychydig, barn gymysg oedd gan randdeiliaid am y ffordd y câi gwasanaethau eu rheoli a byddai'r Cyngor yn ei chael hi'n anodd cyflawni dyletswyddau statudol newydd sy'n diogelu'r cyhoedd a'r amgylchedd. Swyddfa Archwilio Cymru - Rhagfyr 2014.

Roedd y Cyngor wedi gwneud cynnydd da o ran talu Taliadau Tai yn ôl Disgresiwn ond oherwydd gwendidau mewn rhai agweddau ar ei wybodaeth fonitro, ni allai fod yn sicr bod adnoddau yn cael eu rhoi i'r rhai â'r angen mwyaf.

Swyddfa Archwilio Cymru – Ebrill 2015.

Roedd y Cyngor wedi gwneud cynnydd da o ran mynd i'r afael â'n hargymhelliad statudol ynglŷn ag ansawdd da, ond roedd angen gwella trefniadau ar gyfer paratoi dangosyddion perfformiad lleol. Swyddfa Archwilio Cymru – mis Awst i fis Rhagfyr 2014.

Roedd y Cyngor yn gweithio i sicrhau bod ei drefniadau ar gyfer darpariaeth yn Gymraeg yn gwella.

Comisiynydd y Gymraeg – Hydref 2014. [Adolygiad Blynyddol Comisiynydd y Gymraeg.](#)

Argymhellion

- 12 O ystyried yr ystod eang o wasanaethau a ddarperir gan y Cyngor a'r heriau y mae'n eu hwynebu, byddai'n anarferol pe na baem wedi dod o hyd i bethau y gellir eu gwella. Gall yr Archwilydd Cyffredinol:
- wneud cynigion ar gyfer gwella - os caiff cynigion eu gwneud i'r Cyngor, byddem yn disgwyl iddo weithredu arnynt a byddwn yn gwneud gwaith dilynol ar yr hyn sy'n digwydd;
 - gwneud argymhellion ffurfiol ar gyfer gwella – os caiff argymhelliad ffurfiol ei wneud, mae'n rhaid i'r Cyngor baratoi ymateb i'r argymhelliad hwnnw o fewn 30 diwrnod gwaith;
 - cynnal arolygiad arbennig a chyhoeddi adroddiad a gwneud argymhellion; ac
 - argymhell y dylai Gweinidogion Llywodraeth Cymru ymyrryd mewn rhyw ffordd.
- 13 Gwnaeth yr Archwilydd Cyffredinol un argymhelliad ffurfiol, a oedd yn ymwneud â chyhoeddi Cynllun Gwella'r Cyngor yn hwyr.

Argymhellion

A1 Mae'n rhaid i'r Cyngor sicrhau ei fod yn cyhoeddi ei Gynllun Gwella cyn gynted ag sy'n rhesymol ymarferol ar ôl dechrau'r flwyddyn ariannol y mae'n ymwneud â hi, neu erbyn 30 Mehefin yn ystod y flwyddyn honno fan bellaf.

- 14 Ceir materion â llai o flaenoriaeth, sef cynigion ar gyfer gwella, yn ein hadroddiadau eraill ond gellir cyfeirio atynt yn ddiweddarach yn yr adroddiad hwn. Byddwn yn parhau i fonitro cynigion ar gyfer gwella yn ystod ein gwaith asesu gwelliant.
- 15 Mae'r Archwilydd Cyffredinol hefyd yn gwneud argymhellion a all fod yn berthnasol i Gynghorau yn ei adroddiadau cenedlaethol ar lywodraeth leol. Ceir rhestr o argymhellion perthnasol mewn adroddiadau a gyhoeddwyd yn 2014-15 yn [Atodiad 5](#).
- 16 Nodir Argymhellion a Meysydd i'w Gwella gan AGGCC, Estyn a Chomisiynydd y Gymraeg yn ystod y flwyddyn isod.

AGGCC – Adroddiad Gwerthuso Perfformiad 2013-14

MG1 Dylai'r Cyngor:

- wneud mwy o gynnydd â'i gynlluniau ar gyfer integreiddio gwasanaethau iechyd meddwl;
- ystyried pam fod lefelau plant sy'n derbyn gofal yn parhau i fod yn uchel;
- adolygu a phenderfynu ynghylch dyfodol y prosiect Ffocws ar Deuluoedd; a chysylltu'r rhaglen Dechrau'n Deg â'r agenda ataliol yn well.

MG2 Dylai'r Cyngor:

- adolygu lefel yr atgyfeiriadau yn y gwasanaethau plant na symudodd ymlaen at asesiad cychwynnol; ac
- adolygu lefel y cymorth a'r wybodaeth a roddir i ofalwyr ac ystyried pa effaith fyddai lleihau'r gwasanaeth yn ei chael.

MG3 Dylai'r Cyngor:

- symud ymlaen gyda'r gwaith o gomisiynu gwasanaethau plant yn strategol, ar sail nodi anghenion heb eu diwallu;
- sicrhau bod gwybodaeth, cyngor a chymorth priodol ar gael i ofalwyr yng ngoleuni'r newidiadau i'r meini prawf cymhwysedd; a
- gwella'i berfformiad yng nghyswllt Grantiau Cyfleusterau i'r Anabl.

MG4 Dylai'r Cyngor:

- sicrhau bod gwybodaeth reoli am faterion diogelu plant yn gywir; a
- gweithredu i gymell mwy o bobl i ddewis derbyn taliadau uniongyrchol.

MG5 Dylai'r Cyngor:

- fonitro'r pwysau ariannol a wynebir ganddo'n ofalus a'r effaith ar ei uchelgais i symud ymlaen gydag integreiddio gwasanaethau iechyd a gofal cymdeithasol.

Adroddiad manwl



Y defnydd o adnoddau

Archwiliad o gyfrifon y Cyngor

- 17 Ar 9 Rhagfyr 2014, cyflwynodd yr Archwilydd Penodedig Lythyr Archwilio Blynnyddol i'r Cyngor. Roedd y llythyr yn crynhoi'r negeseuon allweddol a oedd yn deillio o'i gyfrifoldebau statudol o dan Ddeddf Archwilio Cyhoeddus (Cymru) 2004 fel yr Archwilydd Penodedig a'i gyfrifoldebau adrodd o dan y Cod Ymarfer Archwilio. Cyhoeddodd yr Archwilydd Penodedig farn ddiamedod ar ddatganiadau cyfrifyddu'r Cyngor ar 24 Medi 2014 yn cadarnhau eu bod yn rhoi darlun cywir a theg o sefyllfa ariannol a thrafodion y Cyngor. Mae'r Llythyr Archwilio Blynnyddol ar gael yn **Atodiad 4** o'r adroddiad hwn.
- 18 Nodir gwybodaeth am incwm, gwariant a lefelau staffio'r Cyngor yn **Atodiad 6**.

Roedd gan y Cyngor drefniadau rheoli ariannol digonol ar waith, ond roedd angen gwella adroddiadau i'r aelodau a'r broses o graffu ar y ffordd y câi arbedion arfaethedig eu sicrhau a gwella ei waith cynllunio ariannol strategol

- 19 Er bod y Cyngor wedi parhau i wario yn unol â'i gyllideb yn ystod y flwyddyn, roedd angen iddo ddatblygu trefniadau adrodd clir i'r aelodau ynglŷn â chyflawni ei gynlluniau arbedion. At hynny, dylai'r Cyngor sicrhau bod ei Gynllun Ariannol Tymor Canolig yn parhau i fod yn addas at y diben gan amlinellu strategaeth glir i fynd i'r afael â'i bwlch ariannu yn y dyfodol.

Roedd gan y Cyngor hanes blaenorol da o ran sicrhau cyllideb fantoledig yn ystod y flwyddyn, ond nid oedd bob amser yn amlwg a oedd y Cyngor wedi cyflawni hyn drwy sicrhau arbedion arfaethedig neu drwy fesurau eraill

- 20 Cwblhaodd y Cyngor broses drylwyr er mwyn pennu ei gyllideb a nodi ei gynlluniau arbedion ar gyfer y cyfnod 2011-12 i 2013-14. Yn ystod y cyfnod hwn, nododd yn gywir lefel yr arbedion yr oedd eu hangen i wneud iawn am y diffygion a ragwelwyd. Lluniwyd cynlluniau arbedion gan gyfarwyddiaethau, a oedd yn cynnwys cynigion manwl ar gyfer arbedion. Fodd bynnag, er iddo reoli ei gyllideb yn effeithiol, ni chyflwynodd y Cyngor adroddiadau fel mater o drefn ar b'un a oedd yr arbedion ariannol wedi'u sicrhau yn unol â'r cynigion gwreiddiol. Cyflwynwyd gwell trefniadau monitro yn 2013-14, lle y cyflwynodd gwasanaethau adroddiadau ar gynnydd o ran eu cynlluniau arbedion i'r tîm cyllid canolog yn rheolaidd.

- 21 Cyflwynodd y Cyngor adroddiad alldro ariannol chwarterol i'r aelodau yn nodi'r sefyllfa ariannol a ragwelwyd yn erbyn y gyllideb. Fodd bynnag, ni chyflwynodd adroddiad ar wahân ar gyflawni cynlluniau arbedion drwy gydol y flwyddyn i'r aelodau. Felly, er bod yr aelodau wedi cael sicrwydd bod y Cyngor yn gwario'n unol â'i gyllideb, nid oedd yn amlwg a gyflawnwyd hyn drwy'r mesurau arbed a gymeradwywyd gan yr aelodau ar adeg pennu'r gyllideb.
- 22 Roedd gan y Cyngor drefniadau rheoli ariannol cadarn ar waith gyda hanes blaenorol da nid yn unig o sicrhau lefelau'r arbedion yr oedd eu hangen ond hefyd sicrhau gwarged. Fodd bynnag, roedd angen i'r Cyngor barhau i ddatblygu ei drefniadau yn y dyfodol gan fod y cyfleoedd haws i nodi a sicrhau arbedion yn debygol o fod wedi'u gwireddu eisoes. Byddai'r sefyllfa yn mynd yn fwy heriol yn y dyfodol, wrth i ostyngiadau ariannol ddechrau effeithio ar wasanaethau a lefelau staffio.

Roedd angen i brosesau gwasanaeth corfforaethol a gwaith cynllunio ariannol y Cyngor ddatblygu er mwyn sicrhau bod ei Gynllun Ariannol Tymor Canolig yn parhau i fod yn addas at y diben gan amlinellu strategaeth glir i fynd i'r afael â'i fwllch ariannu yn y dyfodol

- 23 Gan edrych ymlaen at 2015-16 a thu hwnt, roedd gan y Cyngor fframwaith corfforaethol effeithiol ar waith ar gyfer gwaith cynllunio ariannol, ynghyd â threfniadau rheoli ariannol cadarn. Roedd y fframwaith hwn yn galluogi'r Cyngor i barhau i adolygu a herio perfformiad ariannol a monitro gwariant yn erbyn y gyllideb.
- 24 Mae Cynllun Ariannol Tymor Canolig y Cyngor yn ymdrin â'r cyfnod o dair blynedd hyd at 2018 a chaiff ei ddiweddarau bob blwyddyn er mwyn ystyried y wybodaeth ddiweddaraf. Roedd angen i'r Cyngor sicrhau ei fod yn parhau i ddatblygu ei strategaeth gorfforaethol a'i Gynllun Ariannol Tymor Canolig ynghyd â chysylltiadau cliriach rhyngddynt.
- 25 Oherwydd gostyngiadau o hyd mewn lefelau ariannu bu'n ofynnol i'r Cyngor ganolbwyntio ar gyfres gulach o amcanion gwella. Nododd cynllun gwella'r Cyngor ei resymeg dros flaenoriaethu meysydd gwasanaeth allweddol addysg, cefnogi dinasyddion sy'n agored i niwed a gwasanaethau gwastraff. Roedd diogelu cyllidebau ysgolion drwy'r polisïau a bennwyd gan Lywodraeth Cymru wedi rhoi pwysau sylweddol ar feysydd gwasanaeth eraill yn y Cyngor er mwyn nodi'r arbedion yr oedd eu hangen.
- 26 Roedd angen i'r Cyngor ystyried cyfleoedd ar gyfer arbedion effeithlonrwydd pellach yn ei feysydd eraill â blaenoriaeth yn ogystal â'i wasanaethau â blaenoriaeth is. Gallai hyn gynnwys mynd i'r afael â meysydd cost uchel drwy gymariaethau meincodi a nodi cyfleoedd i gynhyrchu incwm. Roedd angen strategaeth glir ar y Cyngor o ran sut roedd yn nodi ffrydiau incwm newydd o ddatblygu defnydd amgen ac arloesol o'i bortffolio asedau, ynghyd â nodi trefniadau rhannu incwm posibl sy'n codi o fasnacheiddio rhai gwasanaethau. Dylai'r Cyngor hefyd ystyried opsiynau mwy trawsnewidiol ar gyfer meysydd gwasanaeth, megis ailgynllunio gwasanaethau, adolygiadau darbodus ac opsiynau ar gyfer modelau amgen o ddarparu gwasanaethau.

- 27 Dros yr ychydig flynyddoedd diwethaf, roedd y Cyngor wedi mynd ati i leihau ei gyllidebau bob blwyddyn drwy doriadau cynyddrannol neu 'doriadau tameidiog'. Yn gyntaf, nodwyd pwysau costau gwasanaethau ychwanegol a gofynion chwyddiant ar gyfer y flwyddyn. Yna, gofynnodd y Cyngor i bob maes gwasanaeth nodi mesurau arbed arfaethedig yn seiliedig ar ostyngiadau arian parod o ddau, pedwar a 10 y cant. Roedd lefelau'r arbedion a geisiwyd yn rhoi cyfle i aelodau ddewis yr addasiadau cyllidebol hynny i'w mabwysiadu fel rhan o'r broses o bennu'r gyllideb flynyddol. Roedd angen i'r Cyngor ystyried y defnydd o dechnegau eraill i bennu'r gyllideb megis cyllidebu o ddim neu gyllidebu yn seiliedig ar flaenoriaethau. Gallai'r technegau amgen hynny sicrhau bod adnoddau ariannol prin yn canolbwyntio ar feysydd â blaenoriaeth a bod cyllidebau'n adlewyrchu costau gwirioneddol darparu'r gwasanaeth yn ôl y lefel ofynnol yn fwy realistig. Byddai'r defnydd o'r dull gweithredu amgen yn gofyn am drefniadau cynllunio gwasanaethau mwy effeithiol, sy'n nodi'n glir yr hyn yr oedd y gwasanaeth yn bwriadu ei ddarparu a'i gyflawni er mwyn cyflawni ei amcanion.
- 28 Mae Cynllun Ariannol Tymor Canolig presennol y Cyngor yn nodi ei lwybr ariannol yn y dyfodol yn seiliedig ar ragdybiaeth o sefyllfa fel y mae yn y gwasanaethau y bydd yn eu darparu dros gyfnod y cynllun. Fodd bynnag, y realiti oedd bod y Cyngor yn cydnabod bod angen naill ai leihau'r gwasanaethau a ddarperir ganddo neu roi'r gorau i ddarparu gwasanaethau, neu ystyried ffyrdd amgen o ddarparu ei wasanaethau er mwyn cau ei fwch ariannu yn y dyfodol. Nid oedd yr angen hwn wedi'i gydnabod yng nghynllun corfforaethol y Cyngor na'r Cynllun Ariannol Tymor Canolig a oedd yn ei ategu. Felly, roedd angen i'r Cyngor ddatblygu'r ffordd roedd yn ymdrin â gwaith cynllunio ariannol corfforaethol a strategol yn y dyfodol.
- 29 Dylai gwaith cynllunio strategol tymor canolig y Cyngor gwmpasu pa wasanaethau a gâi eu darparu yn y dyfodol; y model ar gyfer darparu'r gwasanaethau hyn; sut y byddai'r Cyngor yn gweithio gyda phartneriaid; a pha seilwaith ac adnoddau y byddai eu hangen i helpu i gyflawni blaenoriaethau. Gallai'r fath weledigaeth glir helpu i osgoi proses datblygu strategol dameidiog, a allai arwain at aneffeithlonrwydd. Roedd angen i'r Cynllun Ariannol Tymor Canolig ategu Strategaeth Gorfforaethol y Cyngor, gan nodi sut y câi adnoddau ariannol eu defnyddio yn y tymor canolig a'r hirdymor a sut y câi'r rheini eu defnyddio yn y ffordd orau er mwyn cyflwyno'r modelau o ddarparu gwasanaethau a thrawsnewid arfaethedig hynny ym mhob rhan o'r Cyngor yn y dyfodol.

Llywodraethu

Ni phennwyd y weledigaeth strategol ar gyfer y Gwasanaeth Adnoddau a Rennir yn ffurfiol ar y dechrau, a gyfrannodd at wendidau yn y ffordd y cafodd y gwasanaeth datblygol ei reoli a'i lywodraethu. Mae partneriaid wedi cydnabod y problemau hyn ac roeddent yn mynd i'r afael â hwy fel rhan o adolygiad strategol mewnol a oedd yn mynd rhagddo

- 30 Menter gydweithredol rhwng Cyngor Bwrdeistref Sirol Torfaen, Cyngor Sir Fynwy ac Awdurdod Heddlu Gwent (Heddlu Gwent bellach) yw'r Gwasanaeth Adnoddau a Rennir, gyda'r nod o ddarparu gwasanaethau TG a rennir i'r tri sefydliad. Darperir gwasanaethau Cynnal Canolfan Ddata i gyrff cyhoeddus eraill hefyd gan gynnwys Gwasanaeth Gwybodeg GIG Cymru gan Gyngor Bwrdeistref Sirol Torfaen fel rhan o'r Ganolfan Adnoddau a Rennir sydd wedi'i lleoli ym Mlaenafon yng ngogledd Torfaen.
- 31 Nod ein hadolygiad oedd ateb y cwestiwn: 'A gafodd y Gwasanaeth Adnoddau a Rennir ei sefydlu'n briodol ac a oedd yn cael ei reoli a'i lywodraethu'n effeithiol gan ei bartneriaid?' Daethom i'r casgliad na sefydlwyd y Gwasanaeth Adnoddau a Rennir yn ffurfiol ar y dechrau, a gyfrannodd at wendidau yn y ffordd y cafodd y gwasanaeth datblygol ei reoli a'i lywodraethu. Cydnabu'r partneriaid y problemau hyn ac roeddent yn mynd i'r afael â hwy fel rhan o adolygiad strategol mewnol a oedd yn mynd rhagddo.
- 32 Roedd rhesymeg glir dros ddatblygu'r Gwasanaeth Adnoddau a Rennir ond, er i'r gwasanaeth ddatblygu dros amser, roedd rhai gwendidau yn y ffordd y cafodd ei sefydlu. Cafodd y penderfyniad terfynol i sefydlu'r Gwasanaeth Adnoddau a Rennir gan Gyngor Bwrdeistref Sirol Torfaen ei gymeradwyo gan yr Aelodau ond ni chafodd ei ategu'n llawn gan achos busnes digon manwl. Roedd penderfyniad Cyngor Sir Fynwy a Heddlu Gwent i ymuno â'r Gwasanaeth Adnoddau a Rennir wedi'i gefnogi gan wybodaeth briodol ond roedd rhai bylchau ynglŷn â'r goblygiadau tebygol o ran cost. Roedd memorandwm cyd-ddealltwriaeth a chytundeb ar waith a oedd yn nodi'n glir sut roedd y Gwasanaeth Adnoddau a Rennir wedi'i gyfansoddi a sut roedd bellach yn cynnig rhai buddiannau i bob un o'r partneriaid, ond roedd y cynlluniau cychwynnol yn aml yn rhy obeithiol.
- 33 Roedd adolygiad strategol wedi'i gwblhau a oedd yn mynd i'r afael â'r gwendidau a nodwyd o ran trefniadau rheoli perfformiad, goruchwyllo a chraffu. Cymysg fu perfformiad Bwrdd y Gwasanaeth Adnoddau a Rennir o ran goruchwyllo'r broses o reoli a datblygu'r Gwasanaeth Adnoddau a Rennir yn effeithiol. Roedd rhai o'r gwendidau cychwynnol o ran prosesau craffu a gorchwyllo'r Gwasanaeth Adnoddau a Rennir wedi cael eu hunioni ond roedd angen gwneud gwaith pellach. Roedd trefniadau rheoli cyllidebol cadarn ar waith, ond roedd angen i'r Gwasanaeth Adnoddau a Rennir wneud rhagor o waith er mwyn dangos ei fod yn cynnig gwerth am arian.

Cyflwynodd Swyddfa Archwilio Cymru adroddiad ar drefniadau'r Cyngor i helpu i ddiogelu plant ym mis Hydref 2014

- 34 Rhwng mis Mawrth a mis Mai 2014, cwblhaodd Swyddfa Archwilio Cymru adolygiad o drefniadau sicrwydd ac atebolrwydd y Cyngor ar gyfer sicrhau bod polisïau a gweithdrefnau diogelu ar waith ac yn cael eu dilyn. Ystyriodd yr astudiaeth yr hyn yr oedd y Cyngor ei hun wedi'i wneud i geisio sicrwydd bod ei drefniadau i helpu i ddiogelu plant yn effeithiol, drwy adolygu'r ffordd roedd y Cyngor wedi cyflawni ei gyfrifoldebau diogelu ar bob lefel: cabinet, uwch dîm rheoli, pwyllgor craffu a swyddogion unigol.

Roedd gan y trefniadau llywodraethu, atebolrwydd a rheoli ar gyfer goruchwyllo a yw'r Cyngor yn cyflawni ei gyfrifoldebau am ddiogelu plant rai gwendidau y mae'n rhaid i'r Cyngor fynd i'r afael â hwy

- 35 Daeth ein hadolygiad i'r casgliad fod angen i'r Cyngor atgyfnerthu ei drefniadau llywodraethu ym mhob rhan o'r Cyngor er mwyn sicrhau eu bod yn glir ac yn cael eu deall gan bob adran. Roedd diffyg cydlynid ac atebolrwydd yn y trefniadau llywodraethu ac roedd y trefniadau monitro perfformiad yn wahanol rhwng Addysg a Dysgu, Gofal Cymdeithasol a Thai, ac adrannau eraill megis Hamdden a Diwylliant. Roedd y Cyngor wedi nodi aelod gweithredol a oedd yn gyfrifol am ddiogelu, ond nid oedd wedi cyflwyno systemau effeithiol er mwyn sicrhau bod yr aelod hwn yn cael adroddiadau ar bob mater a oedd yn ymwneud â diogelu. At hynny, nid oedd 52 y cant o'r rhai a ymatebodd i'r arolwg yn gwybod pwy oedd cynghorydd arweiniol y Cyngor dros amddiffyn plant.
- 36 Mabwysiadodd y Cyngor Weithdrefnau Amddiffyn Plant Cymru Gyfan er mwyn rheoli ei gyfrifoldebau diogelu, ond nid oedd ganddo ei bolisi ei hun a oedd yn nodi'r trefniadau llywodraethu ac atebolrwydd o ran sut y dylai'r gweithdrefnau hyn gael eu cymhwyso drwy'r Cyngor cyfan, gan gynnwys rôl Swyddog Dynodedig yr Awdurdod Lleol. Roedd diffyg polisi lleol penodol i ategu penderfyniadau lleol yn wendid.

Roedd gan drefniadau'r Cyngor ar gyfer monitro a gwerthuso ei gyfrifoldebau am ddiogelu plant rai gwendidau y mae'n rhaid i'r Cyngor fynd i'r afael â hwy

- 37 Ni chyflwynodd y Cyngor adroddiad ffurfiol ar ei ofynion diogelu na'i berfformiad i'r Pwyllgor Craffu nac i'r Cabinet heblaw am yr adroddiad blynyddol i'r Cyngor ar effeithiolrwydd Gwasanaethau Cymdeithasol gan y Prif Swyddog dros Ofal Cymdeithasol a Thai – 'Adroddiad Blynyddol Cyfarwyddwr Statudol Gwasanaethau Cymdeithasol'. Yn ystod y flwyddyn, dibynnodd y Cyngor ar aelodau yn adolygu ac yn herio perfformiad drwy system Ffynnon ond dim ond yn ddiweddar roeddent wedi cael mynediad iddi ac nid oedd yn glir pa mor gadarn oedd y trefniant hwn. Roedd gan bob aelod o'r Cabinet a'r Pwyllgor Craffu fynediad at Ffynnon a defnyddiwyd y system ganddynt i asesu cydymffurfiaeth ag amcanion a dangosyddion perfformiad yn ffurfiol bob chwarter a phob chwe mis.
- 38 Cafodd gofynion hyfforddiant eu monitro yn yr adran Gwasanaethau Cymdeithasol ac Addysg, ond roedd angen eu hehangu er mwyn sicrhau eu bod yn mynd i'r afael â'r gofynion yn y Cyngor cyfan. Er enghraifft, o fewn Gwasanaethau Hamdden roedd yn ofynnol i'r uwch dîm rheoli sicrhau bod staff yn ymwybodol o faterion diogelu a nodi staff a ddylai gael hyfforddiant. Fodd bynnag, nid oedd proses o gynnal y gronfa ddata hyfforddiant wedi'i datblygu eto. Roedd y Cyngor wedi rhoi hyfforddiant diogelu i bob aelod, gan ei ddarparu drwy weithdai gan swyddogion diogelu. Roedd y Cyngor yn uwch na chyfartaledd yr arolwg ar gyfer nifer y bobl a oedd wedi cael hyfforddiant diogelu yn ystod y chwe mis diwethaf – 34 y cant o gymharu â 32 y cant – ond roedd ganddo lai o bobl nad oeddent erioed wedi cael hyfforddiant diogelu, sef wyth y cant o gymharu â 10 y cant ar gyfartaledd drwy Gymru gyfan.

Roedd dull y Cyngor o nodi gwelliannau o ran ei drefniadau diogelu a gweithredu arnynt yn cynnwys rhai gwendidau yr oedd y Cyngor yn mynd i'r afael â hwy

- 39 Roedd Bwrdd Diogelu Plant De-ddwyrain Cymru wedi bod yn weithredol drwy gydol 2013-14 ac roedd wedi dwyn ynghyd fyrddau lleol y pum cyngor yng Ngwent. Roedd y cynghorau sy'n rhan o'r bwrdd ar y cyd hwn wedi nodi esgeulustod fel maes i'w adolygu a chwblhaodd y Cyngor archwiliad rhanbarthol o'r mater hwn. Cynhaliwyd archwiliadau hefyd o fewn y Gwasanaethau Addysg, a ystyriodd gydymffurfiaeth ysgolion â gofynion diogelu ac o fewn Gwasanaethau Gofal Cymdeithasol, lle y cafodd detholiad o ffeiliau achos ei archwilio bob mis. Arweiniodd canfyddiadau'r archwiliadau ac adolygiadau o ymarfer plant at bwyntiau dysgu i unigolion, timau ac yn ehangach.

- 40 Roedd gwaith ar ddiogelu wedi'i gynllunio gan y gwasanaeth Archwilio Mewnol, ar wahân i gadarnhau cydymffurfiaeth â gofynion y Gwasanaeth Datgelu a Gwahardd mewn perthynas ag archwilio ysgolion. Ar adeg yr adolygiad nid oedd unrhyw adolygiadau manwl o ddiogelu wedi cael eu cynnal gan y pwyllgor craffu. Roedd y Cyngor yn glir o ran pa wybodaeth yr oedd ei hangen arno ac roedd yn monitro er mwyn nodi meysydd i'w gwella o fewn Gofal Cymdeithasol a Thai, ac o ganlyniad, roedd yn ymwybodol o'r meysydd hynny lle roedd perfformiad yn is na'r targed, megis amseroldeb cynadleddau achos.

Roedd angen gwella trefniadau chwythu'r chwiban y Cyngor er mwyn sicrhau bod ei bolisi yn addas at y diben ac y gellid ei gymhwyso'n ymarferol

- 41 Yn ystod mis Mawrth 2014 cynhaliwyd adolygiad o drefniadau'r Cyngor mewn perthynas â chwythu'r chwiban. Ystyriodd yr adolygiad bolisi chwythu'r chwiban y Cyngor a'r trefniadau a oedd ar waith i gefnogi chwythu'r chwiban a chwythwyr chwiban.
- 42 Roedd y Cyngor wedi cytuno ar bolisi chwythu'r chwiban corfforaethol, a oedd wedi ystyried newidiadau deddfwriaethol diweddar ac roedd ganddo bolisi ar wahân i ysgolion, ond nad oedd yn gyfredol. Roedd y polisi corfforaethol yn cynnwys gofynion ar wahân ar gyfer y Gwasanaeth Gofal Cymdeithasol a Thai. Roedd y polisi yn 13 tudalen o hyd, yn ddryslyd ac yn anodd ei ddilyn.
- 43 Roedd y Cyngor wedi nodi swyddog cyfrifol ar gyfer y polisi corfforaethol a'r polisi i ysgolion, ond ni allai ddangos ei ymrwymiad i gynnal trefniadau chwythu'r chwiban da, gan nad oedd y rhain wedi bod yn destun adolygiad na chraffu.
- 44 Nid oedd y Cyngor wedi rhoi hyfforddiant chwythu'r chwiban nac wedi rhoi cyhoeddusrwydd i'r polisi er mwyn codi ymwybyddiaeth.
- 45 Oherwydd diffyg achosion o chwythu'r chwiban, ni allai'r Cyngor asesu na monitro'r polisi yn ymarferol.

Perfformiad

Ni chyhoeddodd y Cyngor ei Gynllun Gwella ar gyfer 2015-16 cyn gynted ag y bo hynny'n rhesymol ymarferol ar ôl dechrau'r flwyddyn ariannol y mae'n ymwneud â hi

- 46 Cyhoeddodd yr Archwilydd Cyffredinol Dystysgrif Cydymffurfiaeth â'r Cynllun Gwella yn cadarnhau nad oedd y Cyngor wedi cyflawni ei ddyletswyddau o dan adran 15(6) i (9) o'r Mesur ac nad oedd wedi gweithredu'n unol â chanllawiau Llywodraeth Cymru yn ddigonol i gyflawni ei ddyletswyddau (**Atodiad 7**).
- 47 Ni chyhoeddodd y Cyngor ei Gynllun Gwella ar gyfer 2015-16 cyn gynted ag y bo'n rhesymol ymarferol ar ôl dechrau'r flwyddyn ariannol. Cyhoeddwyd y Cynllun Gwella ar 22 Gorffennaf 2015, ymhell y tu hwnt i ddiwedd chwarter cyntaf y flwyddyn ariannol.
- 48 Yn ystod yr archwiliad hwn nodwyd sawl maes i'w wella gennym, a nodwyd mewn llythyr at y Prif Weithredwr (**Atodiad 8**).

Oherwydd strategaeth ddarniog, diffyg adnoddau, atebolrwydd aneglur a herio gwael, nid oedd yn glir a allai'r Cyngor wella canlyniadau'n gynaliadwy drwy ei Wasanaeth Rheoli Gwastraff

- 49 Rhwng mis Rhagfyr 2014 a mis Mawrth 2015, cwblhawyd adolygiad o wasanaeth rheoli gwastraff y Cyngor gennym. Nod yr adolygiad oedd ateb y cwestiwn: 'A all y Cyngor ddarparu ei wasanaethau rheoli gwastraff gan sicrhau gwell canlyniadau i ddinasyddion?'
- 50 Daethom i'r casgliad, oherwydd strategaeth ddarniog, diffyg adnoddau, atebolrwydd aneglur a herio gwael, nad oedd yn glir a allai'r Cyngor wella canlyniadau'n gynaliadwy drwy ei Wasanaeth Rheoli Gwastraff.
- 51 Wrth ddod i'n casgliad, gwnaethom nodi'r canfyddiadau canlynol:
- er bod y Cyngor yn cydnabod pwysigrwydd rheoli gwastraff, roedd ei strategaeth yn aneglur gan ei bod yn ddarniog ac yn adweithiol heb fawr ddim gweledigaeth ar gyfer yr hirdymor;
 - tanseiliwyd atebolrwydd gan ddiffyg dealltwriaeth o rolau a chyfrifoldebau a gwybodaeth o ansawdd gwael i helpu i herio'r gwasanaeth;
 - yn ystod y blynyddoedd diwethaf, roedd y Cyngor wedi buddsoddi'n sylweddol yn y Gwasanaeth Rheoli Gwastraff, ond roedd gwendidau o ran adnoddau staff a oedd yn rhwystro gwelliant;

- cyfrannodd trefniadau cydweithredol at welliannau diweddar ym mherfformiad rheoli gwastraff ond roedd y broses adrodd ynglŷn â gwybodaeth tendro a chontractau yn wan;
- cymysg fu'r perfformiad drwy'r Gwasanaeth Rheoli Gwastraff cyfan, ac roedd y broses o fesur yn erbyn safonau gwasanaeth yn wan; ac
- er gwaethaf mentrau diweddar, nid oedd yn glir a allai'r Gwasanaeth Rheoli Gwastraff sicrhau gwelliant parhaus.

Parhaodd Estyn i fonitro cynnydd y Cyngor mewn gwasanaethau addysg i blant a phobl ifanc yn sgil ymweliad monitro ym mis Chwefror 2013, pan roddwyd y Cyngor yn y categori gwaith dilynol, sef bod angen mesurau arbennig arno

52 Yn dilyn ei arolygiad o wasanaethau addysg Torfaen ar gyfer plant a phobl ifanc ym mis Hydref 2011, nododd Estyn fod angen gwelliant sylweddol yn y Cyngor. Ym mis Chwefror 2013, monitrodd Estyn y cynnydd yn erbyn yr argymhellion a ddeilliodd o'r arolygiad yn 2011 a barnodd fod yr awdurdod wedi gwneud cynnydd annigonol er mwyn mynd i'r afael â'r argymhellion yn adroddiad yr arolygiad. O ganlyniad, cafodd y Cyngor ei osod yn y categori gwaith dilynol, sef bod angen mesurau arbennig arno. Cytunwyd ar gynllun monitro rhwng Estyn a'r Cyngor. Yn ystod 2014-15, cynhaliwyd dau ymweliad monitro gan Estyn.

Cydnabu'r Cyngor fod angen cyflymu a dyfnhau'r broses newid er mwyn sicrhau'r gwelliannau o ran lleihau nifer y bobl ifanc nad ydynt mewn addysg, cyflogaeth na hyfforddiant

- 53 Cynhaliodd Estyn ei ymweliad monitro cyntaf ym mis Mai 2014 er mwyn adolygu argymhelliad dau ei arolygiad cychwynnol yn 2011: 'Cymryd camau i leihau nifer y bobl ifanc nad ydynt mewn addysg, cyflogaeth na hyfforddiant (NEET).' Daeth Estyn i'r casgliad fod y Cyngor wedi gweithredu mewn ffordd benderfynol a phwrpasol i flaenoriaethu'r argymhelliad hwn ers arolygiad 2011.
- 54 Drwy'r Arweinydd a'r Prif Weithredwr roedd y Cyngor wedi rhoi llawer mwy o ffocws ar bobl ifanc nad ydynt mewn addysg, cyflogaeth na hyfforddiant, ac o ganlyniad i hyn, mae'r cynnydd a wneir i leihau nifer y bobl ifanc NEET wedi cyflymu'n sylweddol. Roedd canran pobl ifanc NEET Blwyddyn 11 wedi gwella'n sylweddol ers yr ymweliadau monitro yn 2013, o 6.7 y cant yn 2011 i 5.5 y cant yn 2012 gyda gostyngiad pellach i 2.5 y cant yn 2013. O ganlyniad i'r gwelliant hwn symudodd y Cyngor o fod ymhlith y gwaethaf yng Nghymru i fod ymhlith y gorau yng Nghymru. Cyflawnwyd hyn drwy weithio mewn partneriaeth yn well, a lwyddodd i nodi'r bobl ifanc a oedd yn wynebu'r risg fwyaf o ymddieithrio.

- 55 Roedd y Cyngor wedi gweithio'n agos gyda Gyrfa Cymru a'i bartneriaid ac wedi sefydlu system olrhain newydd, sef 'RONI' (Dangosydd Risg o fod yn NEET). Bu hon yn welliant sylweddol o'i chymharu â systemau blaenorol ac o ganlyniad gallai'r Cyngor a'i bartneriaid gasglu a dadansoddi data yn fwy effeithiol. Roedd data RONI yn cynnwys disgyblion yng nghyfnod allweddol 3 a 4 ac roedd cynlluniau ar waith i'w hestyn i gyfnod allweddol 2 a dysgwyr ôl-16, yn unol â datblygiad y Fframwaith Ymgysylltu Ieuencid. Cafodd data eu rhannu'n dda â phartneriaid a'u defnyddiodd i dargedu ymyriadau'n briodol. Drwy ddadansoddi'r data'n well bu modd i'r Cyngor a'i bartneriaid nodi bylchau yn y ddarpariaeth ac adolygu gyda'i gilydd sut y gellid mynd i'r afael â'r bylchau hynny.
- 56 Roedd y Cyngor yn canolbwyntio'n briodol ar ddatblygu ffyrdd ychwanegol o fesur effaith darpariaeth partneriaeth ar blant a phobl ifanc gan ddefnyddio nifer o ganlyniadau a dangosyddion lleol addas. O ganlyniad, roedd y Cyngor yn dechrau dadansoddi canlyniadau yn erbyn amrywiaeth ehangach o fesurau.

Roedd y Cyngor wedi canolbwyntio'n dda ar reoli perfformiad a threfniadau llywodraethu effeithiol er mwyn gwella safonau gwasanaethau addysg i blant a phobl ifanc

- 57 Ym mis Hydref 2014, cynhaliodd Estyn ei ail ymweliad monitro â'r Cyngor er mwyn adolygu'r ddau argymhelliad canlynol a wnaed yn ystod ei arolygiad gwreiddiol ym mis Hydref 2011: 'Gwella rheoli perfformiad gwasanaethau er mwyn sicrhau dull cyson o wneud gwelliannau; a 'Gweithredu trefniadau llywodraethu effeithiol ar gyfer gwaith Partneriaeth Plant a Phobl Ifanc er mwyn sicrhau y caiff pob gwasanaeth ar gyfer plant a phobl ifanc yn Nhorfaen eu rheoli'n briodol.'
- 58 Daeth Estyn i'r casgliad fod y Cyngor wedi parhau i ganolbwyntio'n dda ar y meysydd lle roedd angen gwelliannau er mwyn gwella safonau gwasanaethau addysg i blant a phobl ifanc yn Nhorfaen ers yr ymweliad monitro blaenorol ym mis Mai 2014.
- 59 Cyflawnwyd hyn drwy'r berthynas waith agos a oedd wedi datblygu â'r Bwrdd Adfer Gweinidogol. Gyda'i gilydd, roeddent wedi paratoi ac wedi gweithredu cynllun ar y cyd, sef 'y Cynllun Partneriaeth'. Ystyriodd y cynllun hwn argymhellion Estyn ar gyfer gwelliant ac aeth i'r afael â materion ehangach er mwyn sicrhau gwelliannau. Roedd yr awdurdod lleol wedi gweithredu proses o rannu data perfformiad pob ysgol yn ehangach, a olygai fod yr ysgolion yn ymwybodol o gyflawniad disgyblion drwy'r awdurdod cyfan. Arweiniodd hyn at well dealltwriaeth o gyrhaeddiad a'r materion sydd ynghlwm wrth ddata asesu athrawon.
- 60 Bydd Estyn yn cynnal ymweliad monitro arall yn ystod 2015-16, a byddwn yn parhau i gydgyssylltu ag Estyn er mwyn llywio ein gwaith ar yr asesiad corfforaethol.

Roedd yr adran Gwasanaethau Cymdeithasol wedi gwella mewn sawl maes, ond roedd wedi cael anhawster i wneud cynnydd yn erbyn pob un o'r targedau a bennwyd iddi'i hun

- 61 Cyhoeddodd AGGCC ei Adolygiad a Gwerthusiad Blynyddol o Berfformiad 2013-14 y Cyngor ym mis Hydref 2014.
- 62 Nododd AGGCC fod y Cyngor wedi gwella mewn sawl maes, ond ei fod wedi cael anhawster i wneud cynnydd yn erbyn pob un o'r targedau a bennwyd iddo'i hun. Parhaodd y rhaglen drawsnewid i sicrhau arbedion effeithlonrwydd. Llwyddodd gwasanaethau cymdeithasol i fantoli'r gyllideb ar ddiwedd y flwyddyn drwy waith monitro manwl, arweiniad ariannol a gwneud arbedion lle y bo modd.
- 63 Rhoddodd Adroddiad blynyddol y Cyfarwyddwr Gwasanaethau Cymdeithasol ddarlun cywir o berfformiad y Cyngor. Dathlodd y cyflawniadau tra'n cydnabod yr heriau a wynebai'r awdurdod. Cydnabu goblygiadau Deddf Gwasanaethau Cymdeithasol a Llesiant (Cymru) 2014 a oedd ar fin cael ei chyflwyno ac a fyddai'n arwain at newidiadau ar bob lefel.
- 64 Mewn gwasanaethau i oedolion, roedd y Cyngor yn bwriadu estyn y trefniadau cydweithredol â phartneriaid iechyd ac awdurdodau lleol cyfagos er mwyn gwella'r broses o integreiddio iechyd a gofal cymdeithasol. Roedd y bwrdd iechyd wedi nodi adnoddau i ysgogi'r broses integreiddio. Roedd gwaith wedi dechrau gyda rhanddeiliaid ar fodolau o ddarparu gwasanaethau a fyddai'n cynnig ymateb cyfannol i anghenion pobl sy'n agored i niwed. Byddai gwasanaethau presennol, megis gofal canolraddol ac ail-alluogi, a oedd yn llwyddiannus yn nodwedd allweddol ar gyfer gwaith datblygu pellach. Lle roedd angen ad-drefnu er mwyn gallu targedu'n well, byddai hyn yn cael ei ystyried.
- 65 Gwnaeth y Cyngor benderfyniad polisi i godi'r trothwy cymhwyso i gael cymorth gan wasanaethau cymdeithasol. Y bwriad oedd targedu'r bobl hynny â'r angen mwyaf. Y risg oedd y byddai'r gwasanaethau mwy cyffredinol a oedd ar gael yn y gymuned yn cael anhawster i ateb y galw ymhlith y rhai ag anghenion lefel is. Gall hyn yn ei dro fod wedi rhoi mwy o straen ar deuluoedd a gofalwyr. Roedd yn bwysig bod y Cyngor a'i bartneriaid yn monitro effaith ei benderfyniad yn fanwl, nid yn unig o ran y galw am wasanaethau cymdeithasol, ond hefyd o ran canlyniadau i bobl yr oedd angen cyngor neu ofal a chymorth lefel is arnynt.
- 66 Mewn gwasanaethau i blant, awgryma'r dystiolaeth i'r Cyngor ymateb yn effeithiol i atgyfeiriadau a gyflwynwyd a phenderfyniadau cychwynnol. Gwnaeth hefyd berfformio'n dda o ran cyflawni ei gyfrifoldebau mewn perthynas ag asesiadau. Dangosodd y rhan fwyaf o ddangosyddion ynglŷn â phlant sy'n derbyn gofal a phlant mewn angen fod perfformiad yn debyg i berfformiad awdurdodau lleol eraill yng Nghymru. Roedd yn achos pryder bod adroddiadau o oedi sylweddol o hyd o ran cynadleddau amddiffyn plant cychwynnol; er bod hyn wedi gwella'n sylweddol ers y llynedd, roedd y perfformiad yn dal i fod yn wael a thipyn yn is na chyfartaledd Cymru.

- 67 Cydnabu'r Cyngor fod angen buddsoddi ymhellach o ran gwasanaethau ymyriadau cynnar ac atal a gwneud y defnydd gorau o wasanaethau megis Dechrau'n Deg a gwasanaethau cymorth eraill i deuluoedd. Roedd cynllun peilot Ffocws ar Deuluoedd yn enghraifft a sicraodd ganlyniadau da i blant, ond roedd angen sicrhau dyfodol y cynllun yn yr hirdymor.
- 68 Adolygiad Blynyddol a Gwerthuso Perfformiad 2013/14 llawn AGGCC o'r Cyngor. [Adroddiad gwerthuso perfformiad blynyddol AGGCC.](#)

Cynhaliodd AGGCC arolygiad cenedlaethol o drefniadau diogelu a chynllunio gofal ar gyfer plant sy'n derbyn gofal ac unigolion sy'n gadael gofal sy'n ymddwyn mewn ffordd sy'n eu gwneud yn agored i niwed neu a allai beri risg

- 69 Yn ystod 2014-15, cynhaliodd AGGCC arolygiad o drefniadau diogelu a chynllunio gofal ar gyfer plant sy'n derbyn gofal ac unigolion sy'n gadael gofal sy'n ymddwyn mewn ffordd sy'n eu gwneud yn agored i niwed neu a allai beri risg. Cynhaliwyd yr arolygiad fel rhan o raglen arolygiadau thematig cenedlaethol AGGCC. Roedd y fethodoleg ar gyfer yr adolygiad yn cynnwys tri diwrnod a hanner o waith maes ym mhob awdurdod lleol ledled Cymru, rhwng mis Ionawr a mis Mai 2014. Nod yr arolygiad cenedlaethol oedd asesu ansawdd y gwaith o gynllunio gofal ledled Cymru a ph'un a oedd yn gwneud y canlynol yn effeithiol:
- cefnogi a diogelu plant sy'n derbyn gofal ac unigolion sy'n gadael gofal;
 - nodi a rheoli ymddygiad sy'n gwneud plant sy'n derbyn gofal ac unigolion sy'n gadael gofal yn agored i niwed ac yn peri risg iddynt;
 - hyrwyddo arfer sy'n seiliedig ar hawliau a llais y plentyn;
 - hyrwyddo canlyniadau gwell i blant sy'n derbyn gofal ac unigolion sy'n gadael gofal; a
 - hyrwyddo cydymffurfiaeth â pholisïau a chanllawiau.
- 70 Gellir dod o hyd i ganfyddiadau arolygiadau awdurdodau lleol unigol ac adroddiad trosolwg cenedlaethol AGGCC ar wefan AGGCC ac maent ar gael yma: [Adroddiad Diogelu a Chynllunio Gofal AGGCC.](#)

Roedd y Cyngor yn ystyried sut i ddefnyddio data ariannol a data perfformiad o'n gwaith Cynaliadwyedd Gwasanaethau Cymdeithasol ar draws y pum cyngor yn ardal Gwent er mwyn cynllunio'r ddarpariaeth gwasanaethau cymdeithasol yn y dyfodol

- 71 Fel rhan o'n gwaith ar Gynaliadwyedd Gwasanaethau Cymdeithasol yn y pum Cyngor yng Ngwent, lluniwyd dogfen i'r Cyngor a oedd yn cyflwyno'r canlynol:
- y galw yn y dyfodol am wasanaethau cymdeithasol yn Nhorfaen drwy feincnodi amcanestyniadau o'r boblogaeth ar gyfer plant a phobl hŷn; a
 - chyfres o ddadansoddiadau ar ffurf graff a oedd yn cyfuno data ariannol a data perfformiad ar gyfer gwasanaethau cymdeithasol yn Nhorfaen dros sawl blwyddyn ac a oedd hefyd yn gosod Torfaen yng nghyd-destun y 21 cyngor arall yng Nghymru.
- 72 Nid oedd unrhyw argymhellion na chasgliadau o'n gwaith gan ein bod wedi rhoi pecyn data i bob cyngor a oedd yn dangos y wybodaeth o wahanol safbwynt a hwyluso gweithdy Gwent gyfan ar gyfer Cyfarwyddwyr Gwasanaethau Cymdeithasol a Chyfarwyddwyr/Penaethiaid Cyllid i'w trafod. Cawsom adborth cadarnhaol ar yr allbwn ac rydym yn aros i weld sut y bydd y Cyngor yn defnyddio'r dull gweithredu hwn fel rhan o'i brosesau herio mewnol.

Ar y cyfan, roedd y Cyngor yn rhagori ar lefelau gofynnol wrth ddarparu gwasanaethau iechyd yr amgylchedd er gwaethaf toriadau i'r gyllideb. Er bod nifer y staff wedi cynyddu o ychydig, barn gymysg oedd gan randdeiliaid am y ffordd y câi gwasanaethau eu rheoli a byddai'r Cyngor yn ei chael hi'n anodd cyflawni dyletswyddau statudol newydd sy'n diogelu'r cyhoedd a'r amgylchedd

- 73 Ym mis Rhagfyr 2014, adolygwyd gwasanaethau iechyd yr amgylchedd y Cyngor gennym fel rhan o un o'n hastudiaethau Cymru gyfan. Ystyriodd yr astudiaeth effaith toriadau mewn adnoddau ar allu gwasanaethau iechyd yr amgylchedd y Cyngor i gyflawni eu rhwymedigaethau statudol.
- 74 Daeth Cyflawni â Llai – yr Effaith ar Wasanaethau Iechyd yr Amgylchedd a Dinasyddion ym mis Rhagfyr 2014 i'r casgliad fod y Cyngor yn rhagori ar safonau gofynnol ar y cyfan wrth ddarparu gwasanaethau iechyd yr amgylchedd er ei fod wedi torri gwariant. Er bod nifer y staff wedi cynyddu o ychydig, barn gymysg oedd gan randdeiliaid am y ffordd y câi gwasanaethau eu rheoli a byddai'r Cyngor yn ei chael hi'n anodd cyflawni dyletswyddau statudol newydd sy'n diogelu'r cyhoedd a'r amgylchedd. Daethom i'r casgliad hwn am y rhesymau canlynol:

- roedd y Cyngor yn darparu'r rhan fwyaf o'i wasanaethau iechyd yr amgylchedd i'r lefelau gofynnol, neu'n uwch, o'u barnu yn erbyn y Safonau Arfer Gorau;
- rhwng 2011-12 a 2013-14 gostyngodd y Cyngor ei wariant ar iechyd yr amgylchedd ond mae wedi cynyddu nifer y staff o ychydig;
- roedd y sawl a ymatebodd i'r arolwg staff yn gymysg eu barn ynghylch safonau'r gwasanaeth iechyd yr amgylchedd a ddarperir ar hyn o bryd ond roedd ymwybyddiaeth isel o berfformiad presennol neu gynlluniau ar gyfer y dyfodol ymhlith dinasyddion; ac
- roedd dyletswyddau statudol newydd yn cael eu cyflwyno ym maes iechyd yr amgylchedd y byddai'r Cyngor yn ei chael hi'n anodd eu cyflawni.

Roedd y Cyngor wedi gwneud cynnydd da o ran talu Taliadau Tai yn ôl Disgresiwn ond oherwydd gwendidau mewn rhai agweddau ar ei wybodaeth fonitro, ni allai fod yn sicr bod adnoddau yn cael eu rhoi i'r rhai â'r angen mwyaf

- 75 Roedd Deddf Diwygio Lles 2012 yn dynodi newid mawr i'r ffordd y câi budd-daliadau eu gweinyddu a'u dosbarthu a byddai'n cael effaith sylweddol ar lawer o ddinasyddion. Ym mis Ebrill 2011, dechreuodd Llywodraeth y DU ar raglen ddiwygio, a arweiniodd at gyflwyno'r Credyd Cynhwysol fesul cam rhwng mis Hydref 2013 a 2017. Un o'r prif bethau roedd cynlluniau Llywodraeth y DU yn canolbwyntio arno oedd y newidiadau i Fudd-dal Tai, gyda'r nod o leihau gwariant blynyddol tua £2.3 biliwn. Byddai'r newidiadau hyn yn golygu y byddai miloedd o gartrefi ym Mhrydain Fawr yn cael llai o fudd-daliadau, gan arwain at ddewisiadau anodd iddynt am y ffordd y maent yn defnyddio eu harian ac yn ymdopi'n ariannol o ddydd i ddydd.
- 76 Ym mis Ionawr 2015, cyhoeddodd Archwilydd Cyffredinol Cymru ei adroddiad ar ba mor dda roedd cynghorau yn rheoli effaith newidiadau diwygio lles ar denantiaid tai cymdeithasol yng Nghymru. Adolygodd ei adroddiad y broses o reoli a defnyddio Taliadau Tai yn ôl Disgresiwn gan gynghorau yng Nghymru a daeth i'r casgliad fod anghysondebau a gwendidau sylweddol yn y broses o ddyrannu, dosbarthu, gweinyddu a defnyddio'r taliadau hyn. Gwnaethom waith dilynol mewn cynghorau unigol.
- 77 Canfu ein hadolygiad fod gan y Cyngor rai prosesau ar waith er mwyn helpu cwsmeriaid sy'n agored i niwed i wneud cais am Daliadau Tai yn ôl Disgresiwn. Cymeradwyodd y Cyngor ei gynllun Taliadau Tai yn ôl Disgresiwn ym mis Ebrill 2013. Roedd polisi ynglŷn â thaliadau tai yn ôl disgresiwn ar gael i'r cyhoedd ar wefan y Cyngor ac roedd taflen gynhwysfawr ar gael a oedd yn crynhoi'n effeithiol y broses gwneud cais, y meini prawf a sut y câi penderfyniadau eu gwneud a'u hadolygu Cyfeiriodd dogfennaeth y polisi a'r daflen at effaith diwygiadau lles.

- 78 Fodd bynnag, ni chyhoeddodd y Cyngor strategaeth diwygio lles a gwrthlodi. Ynghyd â phartneriaid eraill yn y sector cyhoeddus roedd strategaeth y Bwrdd Gwasanaethau Lleol 'Torfaen Ynghyd' wedi galluogi trigolion i ymdopi ag effaith y diwygiadau lles' ochr yn ochr ag amcanion gwrthlodi allweddol eraill. Cyfarfu Grŵp Diwygio Lles y Cyngor bob chwe wythnos ac roedd yn cynnwys adolygiad manwl a pharhaus o'r newidiadau mewn deddfwriaeth gan gynnwys dadansoddiad fesul ward o fynegeion allweddol gan gynnwys cyfraddau diweithdra, ôl-ddyledion rhent a dyfarndaliadau o Daliadau Tai yn ôl Disgresiwn. Fodd bynnag, nid oedd yn glir sut roedd y Cyngor yn defnyddio taliadau tai yn ôl disgresiwn i helpu pobl i leihau effaith newidiadau diwygio lles megis y Cymhorthdal Ystafell Sbâr, y cap ar fudd-daliadau, neu ymateb i'r heriau ariannol a wynebai teuluoedd eraill ag anghenion tai.
- 79 Roedd y Cyngor yn rhannu ei wasanaeth budd-daliadau â Chyngor Sir Fynwy ac roedd y ddogfennaeth yn debyg ar y cyfan i'r ddau gyngor.
- 80 Er ei bod yn hawdd dod o hyd i wybodaeth am daliadau tai yn ôl disgresiwn ar wefan y Cyngor drwy ddefnyddio'r cyfleuster chwilio, dim ond gwybodaeth safonol a roddwyd. Roedd y ffurflen gais yn bum dudalen o hyd a gellid ei lawrlwytho, ei hargraffu a'i hanfon i'r Cyngor. Fodd bynnag, nid oedd y Cyngor yn cynnig yr opsiwn o wneud cais ar-lein. Gwnaeth y Cyngor fonitro lefel y gwariant ar daliadau tai yn ôl disgresiwn yn erbyn y swm a ddarparwyd gan yr Adran Gwaith a Phensiynau, nifer y cwsmeriaid a gafodd gymorth, pa mor gyflym y proseswyd ceisiadau a nifer y landlordiaid a gafodd gymorth. Ni wnaeth y Cyngor fonitro effaith taliadau tai yn ôl disgresiwn yn llawn na'r ffordd roedd yn helpu pobl sy'n agored i niwed.
- 81 Roedd y Cyngor wedi talu £311,007 o'i ddyraniad o £244,222 gan yr Adran Gwaith a Phensiynau ar ddiwedd mis Tachwedd 2014 gan roi cymorth i 996 o bobl, sef 127 y cant o'i ddyraniad. Er y dylid canmol y Cyngor am dalu mwy o daliadau tai yn ôl disgresiwn na'r swm a ddyrannwyd iddo, gellid gwneud gwaith dadansoddi pellach er mwyn asesu'r effaith ar unigolion ac asesu pa gymorth arall y gellid ei roi i gwsmeriaid er mwyn lliniaru effaith y diwygiadau lles.

Roedd y Cyngor wedi gwneud cynnydd da o ran mynd i'r afael â'n hargymhelliad statudol ynglŷn ag ansawdd da, ond roedd angen gwella trefniadau ar gyfer paratoi dangosyddion perfformiad lleol

- 82 Daeth ein hadolygiad o ansawdd data yn 2012-13 i'r casgliad nad oedd cynnydd digonol wedi'i wneud i ymateb i'r cynigion ar gyfer gwella a ddeilliodd o'n canfyddiadau ar ansawdd data. Cyhoeddwyd argymhelliad statudol ar gyfer gwella ym mis Tachwedd 2013 gan Archwilydd Cyffredinol Cymru o dan adran 19 o Fesur Llywodraeth Leol 2009. Ym mis Mawrth 2015, adolygwyd trefniadau ansawdd data'r Cyngor a oedd ar waith yn 2013-14, gan ganolbwyntio ar waith dilynol ar gynnydd y Cyngor yn erbyn yr argymhelliad statudol a chynigion blaenorol ar gyfer gwella a daethom i'r casgliad canlynol:
- Roedd y Cyngor wedi gwneud cynnydd yn erbyn yr argymhelliad statudol a'r cynigion ar gyfer gwella. Daethom i'r casgliad hwn oherwydd:
 - Roedd cardiau cofnodi ar waith bellach ar gyfer pob un o'r dangosyddion a gyhoeddwyd yng Nghynllun Gwella Edrych Tuag Ymlaen y Cyngor.
 - Roedd canllawiau ar bennu targedau wedi cael eu dosbarthu i bob maes gwasanaeth.
 - Roedd gwell trefniadau ar gyfer monitro a chraffu ar newidiadau yn y lefelau ymyrryd targed wedi cael eu cyflwyno.
 - Roedd pob aelod o'r pwyllgorau craffu bellach wedi cael cynnig mynediad at gyfres o ddangosfyrddau Ffynnon, a gipiodd weithgareddau a mesurau perfformiad a gyhoeddwyd yng Nghynllun Gwella Edrych Tuag Ymlaen y Cyngor.
 - Roedd adroddiadau perfformiad blynyddol y Cyngor yn cael eu cyflwyno i'r Cyd-gyfarfod o'r holl Bwyllgorau Craffu. Cynhaliwyd cyfarfod ar 16 Gorffennaf 2014 a graffodd ar adroddiad perfformiad drafft 2013-14. Codwyd nifer o argymhellion i wella cadernid y data ac ansawdd adroddiadau ar berfformiad.
 - Roedd Tîm Archwilio Mewnol y Cyngor wedi bod yn gweithio gyda meysydd gwasanaeth i fynd i'r afael â'r materion a godwyd drwy waith Adolygiad o Ansawdd Data 2013. Cwblhawyd gwaith wedi'i dargedu gan y Tîm Archwilio Mewnol ar ddau ddangosydd lleol y rhoddwyd barn amodol arnynt yn flaenorol. Roedd diffiniadau lleol newydd wedi cael eu pennu ac ni chanfuwyd unrhyw broblemau parhaus yn ystod y gwaith Archwilio Mewnol.

- 83 Yn ystod yr adolygiad o'r gwasanaeth rheoli gwastraff rhwng mis Rhagfyr 2014 a mis Mawrth 2015, profwyd sampl o ddau ddangosydd perfformiad cenedlaethol a thri dangosydd perfformiad lleol (DPau) gennym:
- WMT 004b – canran y gwastraff trefol a gesglir gan awdurdodau lleol a anfonir i safleoedd tirlenwi
 - WMT 009b – canran y gwastraff trefol a gesglir gan awdurdodau lleol ac a baratoir i'w aildddefnyddio a/neu ailgylchu
 - Lleol – canran y cartrefi sy'n cael gwasanaeth casglu gwastraff bwyd wythnosol
 - Lleol – canran y cartrefi sy'n cael gwasanaeth ailgylchu wrth ymyl y ffordd
 - Lleol – canran y trigolion sy'n cymryd rhan mewn ailgylchu wrth ymyl y ffordd
- 84 Daeth y prawf i'r casgliad bod systemau rhesymol ar waith i goladu pedwar o'r DPau uchod. Fodd bynnag, roedd problemau o ran canran y trigolion sy'n cymryd rhan mewn ailgylchu wrth ymyl y ffordd ac felly rhoddwyd barn amodol ar y dangosydd hwn.

Roedd y Cyngor yn gweithio i sicrhau bod ei drefniadau ar gyfer darpariaeth yn Gymraeg yn gwella

- 85 Crëwyd rôl Comisiynydd y Gymraeg (y Comisiynydd) gan Fesur y Gymraeg (Cymru) 2011. Daeth pwerau newydd i orfodi safonau ar sefydliadau i rym drwy is-ddeddfwriaeth ar 31 Mawrth 2015. Parhaodd y Comisiynydd i adolygu cynlluniau iaith Gymraeg yn rhinwedd y pwerau a etifeddwyd o dan Ddeddf yr Iaith Gymraeg 1993.
- 86 Bu'r Comisiynydd yn gweithio gyda phob cyngor yng Nghymru i arolygu cynlluniau iaith a rhoi cyngor ar y broses o'u rhoi ar waith. Mae cyfrifoldeb ar gynghorau i ddarparu gwasanaethau i'r cyhoedd yn Gymraeg yn unol â'r ymrwymadau yn eu cynlluniau iaith. Mae pob cyngor wedi ymrwymo i ddarparu adroddiad monitro blynyddol i'r Comisiynydd yn amlinellu ei berfformiad wrth weithredu'r cynllun iaith. Mae'r Comisiynydd yn dadansoddi pob adroddiad monitro, yn ymateb yn ffurfiol ac yn casglu rhagor o wybodaeth yn ôl yr angen.
- 87 Cyflwynodd y Cyngor adroddiad a gadarnhaodd ei fod bellach wedi gweithredu'n llawn yr argymhellion a wnaed gan y Comisiynydd ar ôl ymchwiliad statudol a gynhaliwyd yn 2012-13. Roedd cynnydd yng nghynnwys dwyieithog y wefan ac roedd trefniadau wedi'u gwneud i wneud cynnydd pellach drwy benodi aelod newydd o'r tîm cyfieithu a fyddai'n canolbwyntio ar y maes hwn. Cafodd hyfforddiant iaith Gymraeg ei dargedu at staff rheng flaen, gan arwain at fwy o bresenoldeb. Penodwyd siaradwr Cymraeg i weithio yn y dderbynfa a chanolfannau cyswllt. Roedd y gwaith o weithredu'r Strategaeth Sgiliau Cymraeg, trefniadau ar gyfer monitro contractau â thrydydd partion ac asesu effaith polisïau newydd ar y Gymraeg yn parhau i fod yn flaenoriaeth ar gyfer y flwyddyn nesaf.

Atodiad 1 – Statws yr adroddiad hwn

O dan Fesur Llywodraeth Leol (Cymru) 2009 (y Mesur) mae'n ofynnol i'r Archwilydd Cyffredinol gynnal asesiad gwella blynyddol, a chyhoeddi adroddiad gwella blynyddol, ar gyfer pob awdurdod gwella yng Nghymru. Mae'r gofyniad hwn yn cwmpasu cynghorau lleol, parciau cenedlaethol ac awdurdodau tân ac achub.

Lluniwyd yr adroddiad hwn gan staff Swyddfa Archwilio Cymru ar ran yr Archwilydd Cyffredinol er mwyn cyflawni ei ddyletswyddau o dan adran 24 o'r Mesur. Mae'r adroddiad hefyd yn cyflawni ei ddyletswyddau o dan adran 19 i gyflwyno adroddiad sy'n ardystio ei fod wedi cynnal asesiad gwella o dan adran 18 ac yn nodi a yw o'r farn, o ganlyniad i'w archwiliad o'r cynllun gwella o dan adran 17, fod yr awdurdod wedi cyflawni ei ddyletswyddau o ran cynllunio gwelliant o dan adran 15.

Mae gan awdurdodau gwella ddyletswydd gyffredinol i 'wneud trefniadau i sicrhau gwelliant parhaus wrth gyflawni eu swyddogaethau'. Diffinnir awdurdodau gwella fel cynghorau lleol, parciau cenedlaethol ac awdurdodau tân ac achub.

Yr asesiad gwella blynyddol yw'r prif ddarn o waith sy'n galluogi'r Archwilydd Cyffredinol i gyflawni ei ddyletswyddau. Mae'r asesiad gwella yn asesiad sy'n edrych i'r dyfodol o'r tebygolrwydd y bydd awdurdod yn cydymffurfio â'i ddyletswydd i wneud trefniadau i sicrhau gwelliant parhaus. Mae hefyd yn cynnwys asesiad ôl-weithredol i nodi a yw awdurdod wedi cyflawni'r gwelliannau a gynlluniwyd ganddo er mwyn llunio barn ar hanes yr awdurdod o ran sicrhau gwelliant. Bydd yr Archwilydd Cyffredinol yn crynhoi ei waith archwilio ac asesu mewn adroddiad gwella blynyddol cyhoeddedig ar gyfer pob awdurdod (o dan adran 24).

O dan rai amgylchiadau, gall yr Archwilydd Cyffredinol hefyd gynnal arolygiadau arbennig (o dan adran 21), y cyflwynir adroddiad arnynt i'r awdurdod a'r Gweinidogion, ac y gall eu cyhoeddi (o dan adran 22). Un o weithgareddau atodol pwysig yr Archwilydd Cyffredinol yw cydgysylltu gwaith asesu a gwaith rheoliadol (sy'n ofynnol o dan adran 23), sy'n ystyried rhaglen waith gyffredinol pob rheoleiddiwr perthnasol mewn awdurdod gwella. Gall yr Archwilydd Cyffredinol hefyd ystyried gwybodaeth a rennir gan reoleiddwyr perthnasol (o dan adran 33) yn ei asesiadau.

Atodiad 2 – Archwiliad o Gynllun Gwella Cyngor Bwrdeistref Sirol Torfaen 2014-15

Tystysgrif

Ardystiaf fy mod wedi archwilio Cynllun Gwella Cyngor Bwrdeistref Sirol Torfaen (y Cyngor) yn unol ag adran 17 o Fesur Llywodraeth Leol (Cymru) 2009 (y Mesur) a'm Cod Ymarfer Archwilio.

O ganlyniad i'm harchwiliad, rwyf o'r farn bod y Cyngor wedi cyflawni ei ddyletswyddau o dan adran 15(6) i (9) o'r Mesur ac wedi gweithredu yn unol â chanllawiau Llywodraeth Cymru yn ddigonol i gyflawni ei ddyletswyddau.

Priod gyfrifoldebau'r Cyngor a'r Archwilydd Cyffredinol

O dan y Mesur, mae'n ofynnol i'r Cyngor baratoi a chyhoeddi Cynllun Gwella sy'n disgrifio ei gynlluniau i gyflawni ei ddyletswyddau i:

- wneud trefniadau i sicrhau gwelliant parhaus wrth gyflawni ei swyddogaethau;
- gwneud trefniadau i sicrhau y caiff ei amcanion gwella eu cyflawni; a
- gwneud trefniadau i arfer ei swyddogaethau er mwyn sicrhau y cyrhaeddir unrhyw safon perfformiad a nodir gan Weinidogion Cymru.

Mae'r Mesur yn ei gwneud yn ofynnol i'r Cyngor gyhoeddi ei Gynllun Gwella cyn gynted ag sy'n rhesymol ymarferol ar ôl dechrau'r flwyddyn ariannol y mae'n ymwneud â hi, neu ar ôl y cyfryw ddyddiad arall ag y gall Gweinidogion Cymru ei nodi drwy orchymyn.

Mae'r Cyngor yn gyfrifol am baratoi'r Cynllun Gwella ac am y wybodaeth a nodir ynddo. Mae'r Mesur yn ei gwneud yn ofynnol i'r Cyngor ystyried canllawiau a gyhoeddir gan Weinidogion Cymru wrth baratoi a chyhoeddi ei gynllun.

Fel archwilydd y Cyngor, mae'n ofynnol i mi, o dan adrannau 17 a 19 o'r Mesur, archwilio'r Cynllun Gwella, ardystio fy mod wedi gwneud hynny a chyflwyno adroddiad i nodi a wyf o'r farn bod y Cyngor wedi cyflawni ei ddyletswyddau i baratoi a chyhoeddi Cynllun Gwella yn unol â'r gofynion statudol a nodir yn adran 15 a chanllawiau statudol.

Cwmpas yr archwiliad o'r Cynllun Gwella

At ddibenion fy ngwaith archwilio, ar yr amod bod awdurdod yn bodloni ei ofynion statudol, byddaf yn derbyn ei fod hefyd wedi cydymffurfio â chanllawiau statudol Llywodraeth Cymru yn ddigonol i gyflawni ei ddyletswyddau.

Ar gyfer yr archwiliad hwn nid yw'n ofynnol i mi lunio barn ar gyflawnrwydd na chywirdeb y wybodaeth nac ar b'un a ellir cyflawni'r Cynllun Gwella a gyhoeddwyd gan y Cyngor. Efallai y bydd gwaith asesu arall y byddaf yn ei wneud o dan adran 18 o'r Mesur yn ystyried y materion hyn. Felly, roedd fy archwiliad o Gynllun Gwella'r Cyngor yn cynnwys adolygu'r cynllun er mwyn nodi a oedd yn cynnwys elfennau a ragnodir mewn deddfwriaeth. Asesais hefyd a oedd y trefniadau ar gyfer cyhoeddi'r cynllun yn cydymffurfio â gofynion y ddeddfwriaeth ac a oedd y Cyngor wedi ystyried canllawiau statudol wrth baratoi a chyhoeddi ei gynllun.

Ni ellir dibynnu ar y gwaith a wnaed gennyf er mwyn cyflwyno adroddiadau a gwneud argymhellion yn unol ag adrannau 17 a 19 o'r Mesur yn unig i nodi pob gwendid neu gyfle i wella.

Huw Vaughan Thomas
Archwilydd Cyffredinol Cymru

Copi i: Lesley Griffiths – Gweinidog Llywodraeth Leol a Busnes y Llywodraeth
Non Jenkins – Rheolwr, Swyddfa Archwilio Cymru
Julie Masci – Grant Thornton UK LLP

Atodiad 3 – Archwiliad o asesiad o berfformiad Cyngor Bwrdeistref Sirol Torfaen 2013-14

Tystysgrif

Ardystiaf fy mod wedi archwilio asesiad Cyngor Bwrdeistref Sirol Torfaen (y Cyngor) o'i berfformiad yn 2013-14 yn unol ag adran 17 o Fesur Llywodraeth Leol (Cymru) 2009 (y Mesur) a'm Cod Ymarfer Archwilio.

O ganlyniad i'm harchwiliad, rwyf o'r farn bod y Cyngor wedi cyflawni ei ddyletswyddau o dan adrannau 15(2), (3), (8) a (9) o'r Mesur ac wedi gweithredu yn unol â chanllawiau Llywodraeth Cymru yn ddigonol i gyflawni ei ddyletswyddau.

Priod gyfrifoldebau'r Cyngor a'r Archwilydd Cyffredinol

O dan y Mesur, mae'n ofynnol i'r Cyngor gyhoeddi asesiad bob blwyddyn sy'n disgrifio ei berfformiad o ran:

- cyflawni ei ddyletswydd i wneud trefniadau i sicrhau gwelliant parhaus wrth gyflawni eu swyddogaethau;
- cyflawni'r amcanion gwella y mae wedi'u pennu iddo'i hun;
- drwy gyfeirio at ddangosyddion perfformiad a nodir gan Weinidogion Cymru a dangosyddion perfformiad hunanosodedig; a
- chyrraedd unrhyw safonau perfformiad a nodir gan Weinidogion Cymru a safonau perfformiad hunanosodedig.

Mae'r Mesur yn ei gwneud yn ofynnol i'r Cyngor gyhoeddi ei asesiad cyn 31 Hydref yn y flwyddyn ariannol sy'n dilyn y flwyddyn ariannol y mae'r wybodaeth yn ymwneud â hi, neu erbyn y cyfryw ddyddiad arall ag y gall Gweinidogion Cymru ei nodi drwy orchymyn.

Mae'r Mesur yn ei gwneud yn ofynnol i'r Cyngor ystyried canllawiau a gyhoeddir gan Weinidogion Cymru wrth gyhoeddi ei asesiad.

Fel archwilydd y Cyngor, mae'n ofynnol i mi, o dan adrannau 17 a 19 o'r Mesur, gynnal archwiliad er mwyn nodi a yw'r Cyngor wedi cyflawni ei ddyletswydd i gyhoeddi asesiad o berfformiad, ardystio fy mod wedi gwneud hynny, a chyflwyno adroddiad i nodi a wyf o'r farn bod y Cyngor wedi cyflawni ei ddyletswyddau yn unol â'r gofynion statudol a nodir yn adran 15 a chanllawiau statudol.

Cwmpas yr archwiliad

At ddibenion fy ngwaith archwilio, ar yr amod bod awdurdod yn bodloni ei ofynion statudol, byddaf yn derbyn ei fod hefyd wedi cydymffurfio â chanllawiau statudol Llywodraeth Cymru yn ddigonol i gyflawni ei ddyletswyddau.

Ar gyfer yr archwiliad hwn nid yw'n ofynnol i mi lunio barn ar gyflawnrwydd na chywirdeb y wybodaeth. Efallai y bydd gwaith asesu arall y byddaf yn ei wneud o dan adran 18 o'r Mesur yn ystyried y materion hyn. Felly, roedd fy archwiliad o asesiad y Cyngor o'i berfformiad yn cynnwys adolygu cyhoeddiad y Cyngor er mwyn nodi a oedd yn cynnwys elfennau a ragnodir mewn deddfwriaeth. Asesais hefyd a oedd y trefniadau ar gyfer cyhoeddi'r asesiad yn cydymffurfio â gofynion y ddeddfwriaeth ac a oedd y Cyngor wedi ystyried canllawiau statudol wrth ei baratoi a'i gyhoeddi.

Ni ellir dibynnu ar y gwaith a wnaed gennyf er mwyn cyflwyno adroddiadau a gwneud argymhellion yn unol ag adrannau 17 a 19 o'r Mesur yn unig i nodi pob gwendid neu gyfle i wella.

Huw Vaughan Thomas

Archwilydd Cyffredinol Cymru

Copi i: Lesley Griffiths, Gweinidog Llywodraeth Leol a Busnes y Llywodraeth
Non Jenkins, Rheolwr
Chris Pugh, Arweinydd Archwilio Perfformiad

Atodiad 4 – Llythyr Archwilio Blynyddol

Arweinydd
Cyngor Bwrdeistref Sirol Torfaen
Y Ganolfan Ddinesig
Pont-y-pŵl
NP4 6YB

Annwyl Gynghorydd Wellington

Llythyr Archwilio Blynyddol – Cyngor Bwrdeistref Sirol Torfaen 2013-14

Mae'r llythyr hwn yn crynhoi'r prif negeseuon sy'n deillio o'm cyfrifoldebau statudol o dan Ddeddf Archwilio Cyhoeddus (Cymru) 2004 fel Archwilydd Penodedig a'm cyfrifoldebau adrodd o dan y Cod Ymarfer Archwilio.

Cydymffurfiodd y Cyngor â'i gyfrifoldebau yn ymwneud ag adroddiadau ariannol a defnyddio adnoddau

Cyfrifoldeb y Cyngor yw:

- rhoi systemau rheolaeth fewnol ar waith i sicrhau rheoleidd-dra a chyfreithlondeb trafodion a sicrhau bod ei asedau'n ddiogel;
- cadw cofnodion cyfrifyddu cywir;
- paratoi Datganiad Cyfrifon yn unol â gofynion perthnasol; a
- sefydlu ac adolygu'n barhaus drefniadau priodol i sicrhau darbodusrwydd, effeithlonrwydd ac effeithiolrwydd o ran ei ddefnydd o adnoddau.

Mae Deddf Archwilio Cyhoeddus (Cymru) 2004 yn ei gwneud yn ofynnol i mi:

- roi barn archwilio ar y datganiadau cyfrifyddu;
- adolygu trefniadau'r Cyngor i sicrhau darbodusrwydd, effeithlonrwydd ac effeithiolrwydd yn ei ddefnydd o adnoddau; a
- rhoi tystysgrif yn cadarnhau fy mod wedi cwblhau'r broses o archwilio'r cyfrifon.

Mae awdurdodau lleol yng Nghymru yn paratoi eu datganiadau cyfrifyddu yn unol â gofynion Cod Ymarfer CIPFA/LASAAC ar Gyfrifyddu Awdurdodau Lleol yn y Deyrnas Unedig. Mae'r cod hwn yn seiliedig ar Safonau Adrodd Ariannol Rhyngwladol. Ar 24 Medi 2014, rhoddais farn archwilio ddiamod ar y datganiadau cyfrifyddu, gan gadarnhau eu bod yn rhoi darlun cywir a theg o sefyllfa ariannol a thrafodion y Cyngor a'r Gronfa Bensiwn. Mae fy adroddiad wedi'i gynnwys yn y Datganiad Cyfrifon. Nodwyd y materion allweddol a oedd yn deillio o'r archwiliad o gyfrifon ar gyfer y Cyngor a Chronfa Bensiwn Gwent Fwyaf i aelodau'r Pwyllgor Archwilio yn fy adroddiad ar yr Archwiliad o Ddatganiadau Ariannol ar 10 Medi 2014. Crynhoir yr eitemau pwysig fel a ganlyn:

- Ers cyflwyno'r Safonau Adrodd Ariannol Rhyngwladol yn 2010-11, nododd ein harchwiliad fod y Cyngor, yn anghywir, wedi codi am rywfaint o'r gwariant cyfalaf a ddilëwyd nad yw'n ychwanegu at oes gwasanaeth na photensial yr ased ar y Gronfa Ailbriso Wrth Gefn lle mae gan yr ased dan sylw falans o brisiad blaenorol. Dylai'r gwariant hwn fod wedi cael ei ddileu drwy'r Cyfrif Addasu Cyfalaf. Mae effaith gronol hyn ar gronfeydd wrth gefn y Cyngor na ellir eu defnyddio ers 2010-11 yn cyfateb i tua £2.1 miliwn. Bydd y Cyngor yn diweddarau ei gofnodion cyfrifyddu a'i gofrestr asedau sefydlog er mwyn cywiro'r mater hwn yn y flwyddyn ariannol 2014-15, gan nad arweiniodd at gamdatganiad perthnasol ac felly nad effeithiodd ar ein barn ar gyfrifon 2013-14.

Fel yr awdurdod sy'n gweinyddu Cronfa Bensiwn Gwent Fwyaf, mae'r Cyngor yn cynnwys cyfrifon y gronfa pensiwn yn ei ddatganiadau ariannol. Nodwyd yr eitem ganlynol mewn perthynas â'n harchwiliad o'r Gronfa Bensiwn:

- Yn ystod 2012-13, arweiniodd cynlluniau Llywodraeth Cymru at gyhoeddi uno Prifysgol Cymru Casnewydd a Phrifysgol Morgannwg. Digwyddodd hyn ar 11 Ebrill 2013. Gan nad yw'r swm trosglwyddo wedi'i bennu'n ffurfiol eto, ac nad oedd unrhyw daliadau trosglwyddo wedi'u prosesu, nid oedd yr amodau i gydnabod rhwymedigaeth drosglwyddo i gronfa pensiwn Rhondda Cynon Taf wedi'u bodloni ar ddyddiad y fantolen. Daethom i'r casgliad y dylai hyn cael ei gofnodi fel digwyddiad ôl-fantolen yn hytrach na rhwymedigaeth ddigwyddiadol yn natganiadau ariannol 2013-14. Cafodd yr addasiad hwn ei dderbyn a'i weithredu gan y Gronfa Bensiwn.

Rwy'n fodlon bod gan y Cyngor drefniadau priodol ar waith i sicrhau darbodusrwydd, effeithlonrwydd ac effeithiolrwydd o ran ei ddefnydd o adnoddau

Mae fy ystyriaeth o drefniadau'r Cyngor i sicrhau darbodusrwydd, effeithlonrwydd ac effeithiolrwydd wedi'i seilio ar y gwaith archwilio a wnaed ar y cyfrifon ac rwyf hefyd wedi dibynnu ar y gwaith a gwblhawyd fel rhan o'r Asesiad Gwella o dan Fesur Llywodraeth Leol (Cymru) 2009. Bydd yr Archwilydd Cyffredinol yn tynnu sylw at y meysydd lle nad yw effeithiolrwydd y trefniadau hyn wedi'i brofi eto neu lle y gellid gwneud gwelliannau pan fydd yn cyhoeddi ei Adroddiad Gwella Blynnyddol.

Cyhoeddais dystysgrif yn cadarnhau bod yr archwiliad o'r cyfrifon wedi'i gwblhau ar 24 Medi 2014.

Nid yw'r gwaith a wnaed gennyf hyd yma yn ardystio hawliadau a ffurflenni grant wedi nodi materion sylweddol a fyddai'n effeithio ar gyfrifon 2014-15 na systemau ariannol allweddol. Bydd adroddiad manylach ar fy ngwaith ardystio grantiau yn dilyn ym mis Ionawr 2015 unwaith y bydd rhaglen gwaith ardystio eleni wedi'i chwblhau.

Ar hyn o bryd, disgwylir i'r ffi archwilio ariannol ar gyfer 2013-14 fod yn unol â'r ffi y cytunwyd arni a nodir yn yr Amlinelliad o'r Archwiliad Blynnyddol.

Yn gywir

Barrie Morris, Grant Thornton UK LLP
Dros ac ar ran yr Archwilydd Penodedig

Atodiad 5 – Argymhellion adroddiad cenedlaethol 2014-15

Dyddiad yr adroddiad	Teitl yr adolygiad	Argymhelliad
Mai 2014	Craffu Da? Cwestiwn Da!	A1 Egluro rôl aelodau gweithredol ac uwch swyddogion wrth gyfrannu at y broses craffu.
		A2 Sicrhau bod aelodau craffu, ac yn benodol cadeiryddion craffu, yn cael hyfforddiant a chymorth er mwyn sicrhau eu bod yn meddu ar yr holl sgiliau sydd eu hangen i gynnal gwaith craffu effeithiol.
		A3 Datblygu prosesau blaenraglennu craffu ymhellach er mwyn: <ul style="list-style-type: none"> • darparu rhesymeg glir dros ddewis pynciau; • canolbwyntio mwy ar ganlyniadau; • sicrhau y defnyddir y dull craffu mwyaf addas ar gyfer y maes pwnc a'r canlyniad dymunol; a • chysoni rhaglenni craffu â threfniadau rheoli perfformiad, hunanwerthuso a gwella'r cyngor.
		A4 Sicrhau bod gwaith craffu yn defnyddio gwaith archwilio, arolygu a rheoleiddio yn effeithiol a bod ei weithgareddau yn ategu gwaith cyrff adolygu allanol.
		A5 Sicrhau y caiff effaith craffu ei gwerthuso'n briodol ac y gweithredir arni er mwyn gwella effeithiolrwydd y swyddogaeth; gan gynnwys gwneud gwaith dilynol ar gamau gweithredu arfaethedig ac archwilio canlyniadau.
		A6 Cynnal hunanwerthusiadau rheolaidd o drefniadau craffu gan ddefnyddio 'canlyniadau a nodweddion trefniadau trosolwg a chraffu effeithiol i lywodraeth leol' a ddatblygwyd gan Rwydwaith Swyddogion Craffu Cymru.
		A7 Rhoi cynlluniau gweithredu ar gyfer gwella craffu ar waith yn seiliedig ar astudiaeth wella Swyddfa Archwilio Cymru.
		A8 Mabwysiadu 10 Egwyddor Cyfranogaeth Cymru ar gyfer Ymgysylltu â'r Cyhoedd wrth wella'r ffordd y mae'r swyddogaeth graffu yn ymgysylltu â'r cyhoedd a rhanddeiliaid.

Dyddiad yr adroddiad	Teitl yr adolygiad	Argymhelliad
Gorffennaf 2014	<p>Pobl ifanc nad ydynt mewn addysg, cyflogaeth na hyfforddiant - Canfyddiadau adolygiad o gynghorau yng Nghymru</p>	<p>A1 Ynghyd â phartneriaid, mapio ac adolygu'r gwariant ar wasanaethau NEET er mwyn deall yn well pa adnoddau sydd eu hangen i gyflawni'r Fframwaith.</p> <p>A2 Egluro eu dull strategol o ostwng cyfran y bobl ifanc 19-24 oed sy'n NEET yn ogystal â'u dull ar gyfer pobl ifanc 16-18 oed.</p> <p>A3 Canolbwyntio ar bobl ifanc sy'n wynebu rhwystrau sylweddol neu luosog i ymgysylltu ag addysg, cyflogaeth neu hyfforddiant yn hytrach na'r rhai sy'n fwy tebygol o ailymgysylltu heb lawer o gymorth ychwanegol.</p> <p>A4 Datblygu eu hamcanion a'u targedau ar gyfer lleihau nifer y bobl ifanc sy'n NEET fel bod modd eu dwyn i gyfrif ac fel bod eu gwaith yn gyson â thargedau ac amcanion Llywodraeth Cymru.</p> <p>A5 Sicrhau bod aelodau etholedig a phartneriaid yn deall yn llwyr fod gan gynghorau gyfrifoldeb clir i arwain a chydgyssylltu gwasanaethau ieuencid i bobl ifanc 16-24 oed.</p> <p>A6 Gwella prosesau i werthuso effeithiolrwydd a gwerth am arian cymharol y gwasanaethau a'r ymyriadau yn eu hardal y bwriedir iddynt helpu i ostwng cyfran y bobl ifanc sy'n NEET.</p>

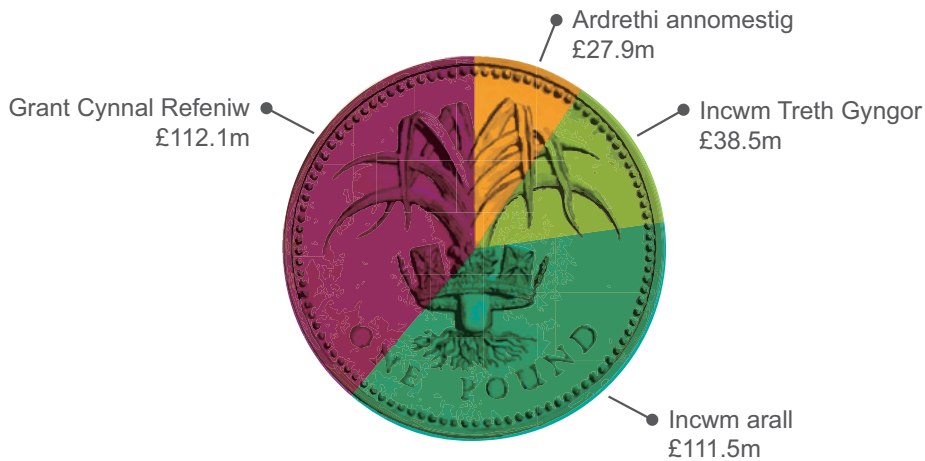
Dyddiad yr adroddiad	Teitl yr adolygiad	Argymhelliad
Hydref 2014	<p>Cyflawni â llai - yr effaith ar wasanaethau iechyd yr amgylchedd a dinasyddion</p>	<p>A1 Diwygio'r safonau arfer gorau er mwyn:</p> <ul style="list-style-type: none"> • cysoni gwaith ym maes iechyd yr amgylchedd â blaenoriaethau strategol cenedlaethol; • nodi cyfraniad ehangach iechyd yr amgylchedd at gyflawni blaenoriaethau strategol Llywodraeth Cymru; a • nodi buddiannau ac effaith gwasanaethau iechyd yr amgylchedd o ran diogelu dinasyddion. <p>A2 Rhoi'r sgiliau a'r cymorth sydd eu hangen ar gadeiryddion ac aelodau pwyllgorau craffu i graffu ar berfformiad gwasanaethau, cynlluniau arbed ac effaith gostyngiadau cyllidebol a'u herio'n effeithiol.</p> <p>A3 Ymgysylltu'n well â thrigolion lleol ynghylch cynlluniau i dorri cyllidebau a newid gwasanaethau drwy:</p> <ul style="list-style-type: none"> • ymgynghori â thrigolion ar newidiadau arfaethedig mewn gwasanaethau a defnyddio'r canfyddiadau i lywio penderfyniadau; • amlinellu pa wasanaethau a gaiff eu torri a sut y bydd y toriadau hyn yn effeithio ar drigolion; a • nodi cynlluniau i gynyddu taliadau neu newid safonau gwasanaeth. <p>A4 Gwella effeithlonrwydd a gwerth am arian drwy:</p> <ul style="list-style-type: none"> • Nodi dyletswyddau statudol ac anstatudol gwasanaethau iechyd yr amgylchedd cynghorau. • Cytuno ar flaenoriaethau iechyd yr amgylchedd ar gyfer y dyfodol a rôl cynghorau wrth gyflawni'r rhain. • Pennu 'safon dderbyniol o berfformiad' ar gyfer gwasanaethau iechyd yr amgylchedd (uchaf ac isaf) a rhoi cyhoeddusrwydd iddynt ymhlith dinasyddion. • Gwella effeithlonrwydd a chynnal perfformiad ar y lefel y cytunwyd arni drwy wneud y canlynol: <ul style="list-style-type: none"> – cydweithio a/neu integreiddio ag eraill er mwyn lleihau costau a/neu wella ansawdd; – gosod gwasanaethau ar gontractau allanol lle y gellir eu darparu mewn ffordd fwy cost-effeithiol yn unol â'r safonau y cytunwyd arnynt; – cyflwyno a/neu gynyddu taliadau a chanolbwyntio ar weithgarwch sy'n cynhyrchu incwm; – defnyddio grantiau mewn ffordd strategol er mwyn sicrhau'r effaith a'r elw mwyaf; a – lleihau gweithgareddau er mwyn canolbwyntio ar flaenoriaethau statudol a strategol craidd.

Dyddiad yr adroddiad	Teitl yr adolygiad	Argymhelliad
Hydref 2014	Cyflawni â llai - yr effaith ar wasanaethau iechyd yr amgylchedd a dinasyddion	A5 Gwella gwaith cynllunio strategol drwy: <ul style="list-style-type: none"> • nodi, casglu a dadansoddi data ariannol, data ar berfformiad a data ar alw/angen mewn perthynas â gwasanaethau iechyd yr amgylchedd; • dadansoddi data a gasglwyd er mwyn llywio a deall y gydberthynas rhwng 'cost: budd: effaith' a defnyddio'r wybodaeth hon i ategu penderfyniadau ar ddyfodol gwasanaethau iechyd yr amgylchedd cyngor; a • chytuno sut y gellir defnyddio gwybodaeth ddigidol i gynllunio a datblygu gwasanaethau iechyd yr amgylchedd yn y dyfodol.
Ionawr 2015	Rheoli Effaith Diwygiadau Lles ar Denantiaid Tai Cymdeithasol yng Nghymru	A1 Gwella prosesau cynllunio strategol a chydgyssylltu gweithgarwch yn well er mwyn mynd i'r afael ag effaith y diwygiadau lles ar denantiaid tai cymdeithasol drwy sicrhau bod cynlluniau gweithredu cynhwysfawr ar waith sy'n ymdrin â gwaith holl adrannau perthnasol cynghorau, cymdeithasau tai a gwaith rhanddeiliaid allanol.
		A2 Gwella trefniadau llywodraethu ac atebolrwydd am ddiwygiadau lles drwy wneud y canlynol: <ul style="list-style-type: none"> • penodi aelodau a swyddogion arweiniol i gymryd cyfrifoldeb am ddarparu arweiniad strategol mewn perthynas â'r diwygiadau lles a bod yn atebol am berfformiad; a • sicrhau bod aelodau yn cael hyfforddiant digonol a briffiau rheolaidd ar y diwygiadau lles er mwyn gallu herio perfformiad a phenderfyniadau a chraffu arnynt.
		A3 Sicrhau bod perfformiad o ran y diwygiadau lles yn cael ei reoli'n effeithiol drwy wneud y canlynol: <ul style="list-style-type: none"> • pennu mesurau priodol i alluogi aelodau, swyddogion a'r cyhoedd i lunio barn ar gynnydd wrth gyflawni camau gweithredu; • sicrhau bod gwybodaeth am berfformiad yn ymdrin â gwaith yr holl asiantaethau perthnasol ac yn enwedig y cymdeithasau tai; a • phennu mesurau i lunio barn ar effaith ehangach y diwygiadau lles.
		A4 Atgyfnerthu'r ffordd y caiff risgiau o ran y diwygiadau lles eu rheoli drwy greu un dull corfforaethol o weithredu sy'n cydgysylltu gweithgarwch ar draws y cyngor a gwaith gan eraill er mwyn rhoi digon o sicrwydd bod yr holl gamau angenrheidiol a phriodol i liniaru risg yn cael eu cymryd.

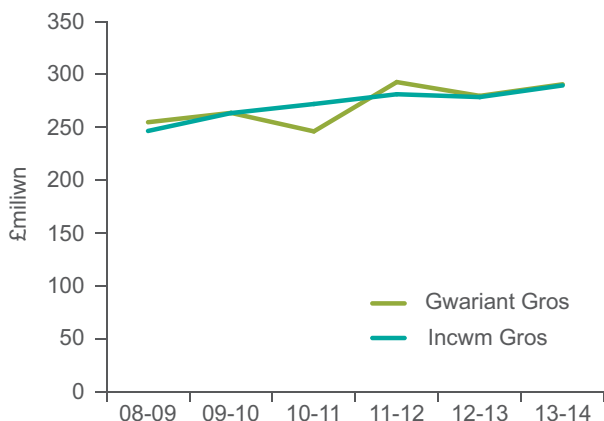
Dyddiad yr adroddiad	Teitl yr adolygiad	Argymhelliad
Ionawr 2015	<p>Rheoli Effaith Diwygiadau Lles ar Denantiaid Tai Cymdeithasol yng Nghymru</p>	<p>A5 Ymgysylltu'n well â thenantiaid sydd wedi colli'r cymhorthdal ystafell sbâr drwy wneud y canlynol:</p> <ul style="list-style-type: none"> • darparu cyngor a gwybodaeth reolaidd am yr opsiynau sydd ar gael iddynt ymdrin ag effaith ariannol y newid yn eu hamgylchiadau; • hyrwyddo llinell gymorth 'Mae budd-daliadau yn newid'; a • chynorthwyo'r tenantiaid hynny sydd wedi colli'r cymhorthdal ystafell sbâr yn benodol i gymryd rhan mewn cynlluniau cyflogaeth rhanbarthol/cenedlaethol. <p>A7 Gwella'r ffordd y caiff Taliadau Tai yn ôl Disgresiwn eu rheoli a'u defnyddio a gwella mynediad iddynt drwy:</p> <ul style="list-style-type: none"> • sefydlu polisi neu ganllaw clir i'r cyhoedd, sydd ar gael ar ffurf copi caled ac ar-lein, sy'n nodi polisi a threfniadau'r cyngor ar gyfer gweinyddu Taliadau Tai yn ôl Disgresiwn; • diffinio'n glir y costau tai cymwys ac anghymwys a gaiff eu cwmpasu gan Daliadau Tai yn ôl Disgresiwn mewn ffurflenni cais, dogfennau polisi a thafleini canllaw i ymgeiswyr; • nodi'n glir y cyfnodau hwyaf/byrraf posibl y caiff y taliadau hyn eu talu; • pennu a chyhoeddi'r amserlen y bydd yn rhaid i'r cyngor ei dilyn wrth benderfynu ar geisiadau am Daliadau Tai yn ôl Disgresiwn; • cynnwys gwybodaeth mewn deunyddiau cyhoeddus ar bolisi'r cyngor ar yr hawl i adolygu neu apelio yn erbyn penderfyniad a'r amserlenni a'r broses y dylid eu dilyn wrth benderfynu ar y rhain; a • diffinio'n glir y grwpiau â blaenoriaeth ar gyfer Taliadau Tai yn ôl Disgresiwn mewn deunyddiau cyhoeddus er mwyn sicrhau y gall y rheini sy'n ceisio cymorth, a'r asiantaethau sy'n eu cynorthwyo, asesu p'un a yw'r taliadau hyn yn opsiwn ymarferol i ddiwallu eu hanghenion ariannol a'u hanghenion o ran tai.

Atodiad 6 – Gwybodaeth ddefnyddiol am adnoddau Cyngor Bwrdeistref Sirol Torfaen

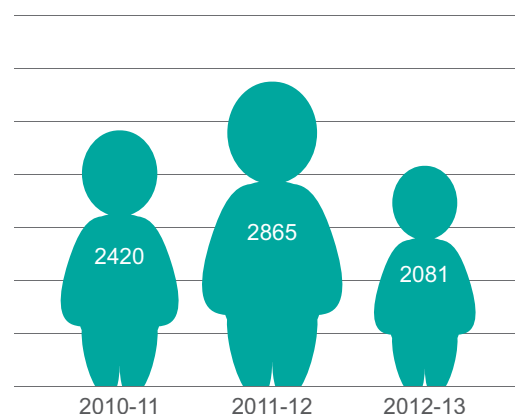
Cyfanswm Incwm Gros 2013-14



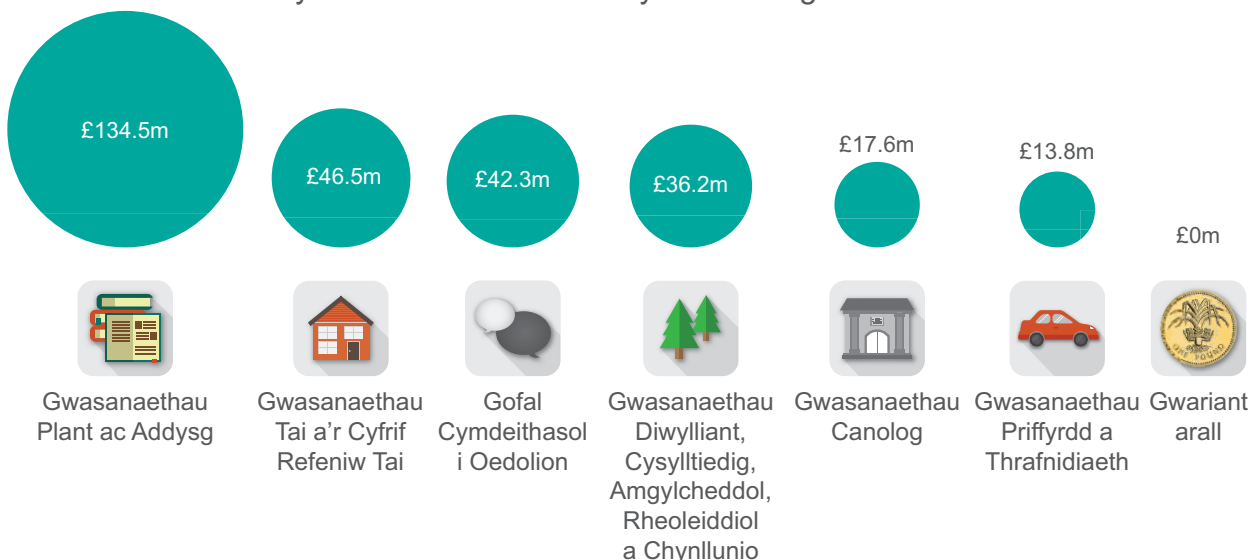
Cyfanswm Incwm a Gwariant



Nifer y staff cyfwerth ag amser llawn 2010-11 i 2012-13



Cyfanswm Gwariant Gros yn ôl maes gwasanaeth



Atodiad 7 – Archwiliad o Gynllun Gwella Cyngor Bwrdeistref Sirol Torfaen 2015-16

Tystysgrif

Ardystiaf fy mod wedi archwilio Cynllun Gwella Cyngor Torfaen (y Cyngor), ar ôl iddo gael ei gyhoeddi ar 22 Gorffennaf 2015, yn unol ag adran 17 o Fesur Llywodraeth Leol (Cymru) 2009 (y Mesur) a'm Cod Ymarfer Archwilio.

O ganlyniad i'm harchwiliad, rwyf o'r farn nad yw'r Cyngor wedi cyflawni ei ddyletswyddau o dan adran 15(6) i (9) o'r Mesur nac wedi gweithredu yn unol â chanllawiau Llywodraeth Cymru yn ddigonol i gyflawni ei ddyletswyddau.

Priod gyfrifoldebau'r Cyngor a'r Archwilydd Cyffredinol

O dan y Mesur, mae'n ofynnol i'r Cyngor baratoi a chyhoeddi Cynllun Gwella sy'n disgrifio ei gynlluniau i gyflawni ei ddyletswyddau i:

- wneud trefniadau i sicrhau gwelliant parhaus wrth gyflawni ei swyddogaethau;
- gwneud trefniadau i sicrhau y caiff ei amcanion gwella eu cyflawni; a
- gwneud trefniadau i arfer ei swyddogaethau er mwyn sicrhau y cyrhaeddir unrhyw safon perfformiad a nodir gan Weinidogion Cymru.

Mae'r Mesur yn ei gwneud yn ofynnol i'r Cyngor gyhoeddi ei Gynllun Gwella cyn gynted ag sy'n rhesymol ymarferol ar ôl dechrau'r flwyddyn ariannol y mae'n ymwneud â hi, neu ar ôl y cyfryw ddyddiad arall ag y gall Gweinidogion Cymru ei nodi drwy orchymyn.

Mae'r Cyngor yn gyfrifol am baratoi'r Cynllun Gwella ac am y wybodaeth a nodir ynddo. Mae'r Mesur yn ei gwneud yn ofynnol i'r Cyngor ystyried canllawiau a gyhoeddir gan Weinidogion Cymru wrth baratoi a chyhoeddi ei gynllun.

Fel archwilydd y Cyngor, mae'n ofynnol i mi, o dan adrannau 17 a 19 o'r Mesur, archwilio'r Cynllun Gwella, ardystio fy mod wedi gwneud hynny a chyflwyno adroddiad i nodi a wyf o'r farn bod y Cyngor wedi cyflawni ei ddyletswyddau i baratoi a chyhoeddi Cynllun Gwella yn unol â'r gofynion statudol a nodir yn adran 15 a chanllawiau statudol.

Cwmpas yr archwiliad o'r Cynllun Gwella

At ddibenion fy ngwaith archwilio, ar yr amod bod awdurdod yn bodloni ei ofynion statudol, byddaf yn derbyn ei fod hefyd wedi cydymffurfio â chanllawiau statudol Llywodraeth Cymru yn ddigonol i gyflawni ei ddyletswyddau.

Ar gyfer yr archwiliad hwn nid yw'n ofynnol i mi lunio barn ar gyflawnrwydd na chywirdeb y wybodaeth nac ar b'un a ellir cyflawni'r Cynllun Gwella a gyhoeddwyd gan y Cyngor. Efallai y bydd gwaith asesu arall y byddaf yn ei wneud o dan adran 18 o'r Mesur yn ystyried y materion hyn. Felly, roedd fy archwiliad o Gynllun Gwella'r Cyngor yn cynnwys adolygu'r cynllun er mwyn nodi a oedd yn cynnwys elfennau a ragnodir mewn deddfwriaeth. Asesais hefyd a oedd y trefniadau ar gyfer cyhoeddi'r cynllun yn cydymffurfio â gofynion y ddeddfwriaeth ac a oedd y Cyngor wedi ystyried canllawiau statudol wrth baratoi a chyhoeddi ei gynllun.

Ni ellir dibynnu ar y gwaith a wnaed gennyf er mwyn cyflwyno adroddiadau a gwneud argymhellion yn unol ag adrannau 17 a 19 o'r Mesur yn unig i nodi pob gwendid neu gyfle i wella.

Argymhellion o dan Fesur Llywodraeth Leol (Cymru) 2009

Rhaid i'r Cyngor baratoi datganiad gweithredu ac amserlen weithredu mewn ymateb i'r argymhelliad statudol hwn o fewn 30 diwrnod gwaith i gael y dystysgrif hon.

Argymhellion

A1 Mae'n rhaid i'r Cyngor sicrhau ei fod yn cyhoeddi ei Gynllun Gwella cyn gynted ag y bo'n rhesymol ymarferol ar ôl dechrau'r flwyddyn ariannol y mae'n ymwneud â hi.

Huw Vaughan Thomas

Archwilydd Cyffredinol Cymru

Copi i: Leighton Andrews, y Gweinidog Gwasanaethau Cyhoeddus
Non Jenkins, Rheolwr
Chris Pugh, Arweinydd Archwilio Perfformiad

Atodiad 8 – Adborth ar yr archwiliad o Gynllun Gwella 2015-16 Cyngor Bwrdeistref Sirol Torfaen

Alison Ward
Prif Weithredwr
Cyngor Bwrdeistref Sirol Torfaen
Y Ganolfan Ddinesig
Pont-y-pŵl
NP4 6YB

Annwyl Alison

Archwiliad o Gynllun Gwella 2015-16 y Cyngor

Yn ddiweddar archwiliodd yr Archwilydd Cyffredinol Gynllun Gwella 2015-16 Cyngor Bwrdeistref Sirol Torfaen (y Cyngor) yn unol ag adran 17 o Fesur Llywodraeth Leol (Cymru) 2009 (y Mesur) a'i God Ymarfer Archwilio.

Cyhoeddodd yr Archwilydd Cyffredinol Dystysgrif Cydymffurfiaeth â'r Cynllun Gwella (dyddiedig 03 Awst 2015) yn cadarnhau nad oedd y Cyngor wedi cyflawni ei ddyletswyddau o dan adran 15(6) i (9) o'r Mesur ac nad oedd wedi gweithredu'n unol â chanllawiau Llywodraeth Cymru yn ddigonol i gyflawni ei ddyletswyddau.

Ni chyhoeddodd y Cyngor ei Gynllun Gwella ar gyfer 2015-16 cyn gynted ag y bo'n rhesymol ymarferol ar ôl dechrau'r flwyddyn ariannol. Cyhoeddwyd y Cynllun Gwella ar 22 Gorffennaf 2015, ymhell y tu hwnt i ddiwedd chwarter cyntaf y flwyddyn ariannol.

Gwnaeth yr Archwilydd Cyffredinol yr argymhelliad canlynol wrth gyhoeddi tystysgrif cydymffurfiaeth â'r Cynllun Gwella:

Argymhellion

A1 Mae'n rhaid i'r Cyngor sicrhau ei fod yn cyhoeddi ei Gynllun Gwella cyn gynted ag y bo'n rhesymol ymarferol ar ôl dechrau'r flwyddyn ariannol y mae'n ymwneud â hi.

Rhaid i'r Cyngor baratoi datganiad gweithredu ac amserlen weithredu mewn ymateb i'r argymhelliad statudol hwn o fewn 30 diwrnod gwaith i gael Tystysgrif Cydymffurfiaeth y Cynllun Gwella.

Yn ystod yr archwiliad, nodwyd maes ar wahân i'w wella hefyd. Felly, rydym yn rhannu hyn â chi cyn gynted â phosibl er mwyn eich galluogi i fwydo unrhyw beth a ddysgwyd i mewn i'ch gwaith cynllunio gwelliant yn y dyfodol.

O dan y Mesur, mae'n ofynnol i'r Cyngor baratoi a chyhoeddi Cynllun Gwella sy'n disgrifio ei gynlluniau i gyflawni ei ddyletswyddau i:

- wneud trefniadau i sicrhau gwelliant parhaus wrth gyflawni ei swyddogaethau;
- gwneud trefniadau i sicrhau y caiff ei amcanion gwella eu cyflawni; a
- gwneud trefniadau i arfer ei swyddogaethau er mwyn sicrhau y cyrhaeddir unrhyw safon perfformiad a nodir gan Weinidogion Cymru.

Nodwyd gennym nad oedd targed wedi'i bennu ar gyfer 2015-16 ar gyfer nifer o ddangosyddion canlyniadau allweddol, a dangosyddion perfformiad ategol. Yn hytrach, mae'r Cynllun Gwella yn nodi bod y dangosyddion yn dibynnu ar y galw.

Pan fydd dangosyddion canlyniadau allweddol a dangosyddion perfformiad yn dibynnu ar y galw, ac na ellir pennu targedau, awgryma hyn na all y Cyngor gymryd unrhyw gamau gweithredu i wella ei berfformiad yn y meysydd hyn. Felly, nid yw'r dangosyddion canlyniadau na'r dangosyddion perfformiad hyn yn fesurau priodol i helpu'r Cyngor i gyflawni ei ddyletswyddau o dan y Mesur.

Mae'r mater a nodir uchod i chi ei ystyried. Ni fwriedir iddo fod yn argymhelliad ffurfiol nac yn gynnig ar gyfer gwella sy'n gofyn am roi adroddiad ar unrhyw gamau gweithredu penodol i ni. Fodd bynnag, rydym yn tybio y byddwch am fyfyrion ar y rhain a sicrhau eich hunain bod gwaith cynllunio gwelliant yn y dyfodol yn ystyried y mater hwn.

Yn gywir

Alan Morris
Cyfarwyddwr Ymgysylltu

Copi i: Lynne Williams, Pennaeth Gwella

Wales Audit Office

24 Cathedral Road

Cardiff CF11 9LJ

Tel: 029 2032 0500

Fax: 029 2032 0600

Textphone: 029 2032 0660

E-mail: info@audit.wales

Website: www.audit.wales

Swyddfa Archwilio Cymru

24 Heol y Gadeirlan

Caerdydd CF11 9LJ

Ffôn: 029 2032 0500

Ffacs: 029 2032 0600

Ffôn Testun: 029 2032 0660

E-bost: post@archwilio.cymru

Gwefan: www.archwilio.cymru