

Archwilydd Cyffredinol Cymru
Auditor General for Wales

Llywodraethu yn y GIG yng Nghymru

Memorandwm ar gyfer y Pwyllgor Cyfrifon
Cyhoeddus



WALES AUDIT OFFICE
SWYDDFA ARCHWILIO CYMRU

Rwyf wedi paratoi a chyhoeddi'r adroddiad hwn yn unol â
Deddf Llywodraeth Cymru 1998.

Roedd staff Swyddfa Archwilio Cymru a'm cynorthwyodd wrth baratoi'r
adroddiad hwn yn cynnwys Andrew Doughton, Stephen Lisle a
Carol Moseley o dan arweiniad David Thomas.

Huw Vaughan Thomas
Archwilydd Cyffredinol Cymru
Swyddfa Archwilio Cymru
24 Heol y Gadeirlan
Caerdydd
CF11 9LJ

Mae'r Archwilydd Cyffredinol yn annibynnol o'r Cynulliad Cenedlaethol ac o lywodraeth. Mae'n archwilio ac yn ardystio cyfrifon Llywodraeth Cymru a'r cyrff cyhoeddus a noddir ganddi ac sy'n gysylltiedig â hithau gan gynnwys cyrff y GIG yng Nghymru. Mae ganddo'r pŵer statudol i gyflwyno adroddiadau i'r Cynulliad Cenedlaethol ar economi, effeithlonrwydd ac effeithiolrwydd y defnydd a wna'r sefydliadau hynny o'u hadnoddau wrth gyflawni eu swyddogaethau, a sut y gallent wella'r defnydd hwnnw.

Mae'r Archwilydd Cyffredinol, ynghyd ag archwilydd penodedig, hefyd yn archwilio cyrff llywodraeth leol yng Nghymru, mae'n cynnal astudiaethau gwerth am arian mewn llywodraeth leol ac yn arolygu cydymffurfiaeth gydag anghenion Mesur Llywodraeth Leol (Cymru) 2009.

Mae'r Archwilydd Cyffredinol yn ymgymryd â'i waith gan ddefnyddio staff ac adnoddau eraill a ddarperir gan Swyddfa Archwilio Cymru, sydd yn fwrdd statudol wedi'i sefydlu ar gyfer y nod hwnnw ac i fonitro a chynghori'r Archwilydd Cyffredinol.

Am ragor o wybodaeth ysgrifennwch at yr Archwilydd Cyffredinol yn y cyfeiriad uchod, ffôn 02920 320500, e-bost: info@wao.gov.uk, neu gweler y wefan www.wao.gov.uk.

© Archwilydd Cyffredinol Cymru 2015

Cewch aildefnyddio'r cyhoeddiad hwn (heb gynnwys y logos) yn rhad ac am ddim mewn unrhyw fformat neu gyfrwng. Rhaid i chi ei aildefnyddio'n gywir ac nid mewn cyd-destun camarweiniol. Rhaid cydnabod y deunydd fel hawlfraint Archwilydd Cyffredinol Cymru a rhaid rhoi teitl y cyhoeddiad hwn. Lle nodwyd deunydd hawlfraint unrhyw drydydd parti bydd angen i chi gael caniatâd gan ddeiliaid yr hawlfraint dan sylw cyn ei aildefnyddio.

Os ydych angen unrhyw un o'n cyhoeddiadau mewn ffurf ac/neu iaith wahanol cysylltwch â ni gan ddefnyddio'r manylion canlynol: Ffôn 029 2032 0500, e-bost info@wao.gov.uk

Cynnwys

	Cyflwyniad	5
1	Llywodraethu GIG Cymru yn ei gyd-destun	6
	Trefniadaeth gwasanaethau iechyd yng Nghymru	7
	Y fframwaith statudol	11
	Nodi'r hyn a ddisgwylir	13
	Yr amgylchedd gweithredu	14
2	Elfennau allweddol llywodraethu yn y GIG yng Nghymru	18
	Atebolrwydd yn y GIG yng Nghymru	19
	Monitro ac adolygu perfformiad a phrosesau cyflawni	21
	Stiwardiaeth a rheolaeth ariannol	27
	Fframweithiau llywodraethu o fewn cyrff y GIG	27
3	Y ffordd y mae trefniadau llywodraethu yng nghyrrff y GIG yn gweithio'n ymarferol	35
	Persbectifau cyffredinol	37
	Gweithrediad y Bwrdd a'i bwyllgorau	38
	Fframweithiau llywodraethu a sicrwydd	40
	Gwybodaeth a ddefnyddir i roi sicrwydd	43
	Ymateb i bryderon a dysgu sefydliadol	46
	Hunanddatganiadau ac adroddiadau cyhoeddus	48
	Atodiadau	
	Atodiad 1 – Sefydliadau eraill a gynhelir yn GIG Cymru	52
	Atodiad 2 – Pwyllgorau Byrddau Iechyd a Byrddau Ymddiriedolaethau'r GIG	53
	Atodiad 3 – Strwythurau sefydliadol Byrddau Iechyd	54

Cyflwyniad

- 1 Paratowyd y memorandwm hwn yn dilyn cais y Pwyllgor Cyfrifon Cyhoeddus am wybodaeth am y trefniadau llywodraethu yn GIG Cymru. Gwnaed y cais fel rhan o'r ystyriaeth a roddodd y Pwyllgor i'r dystiolaeth am y trefniadau llywodraethu ym Mwrdd Iechyd Prifysgol Betsi Cadwaladr.
- 2 Nodir y trefniadau llywodraethu sy'n ymwneud â GIG Cymru mewn e-lawlyfr llywodraethu ac mewn nifer o ddogfennau cysylltiedig sy'n rhoi cyfarwyddiadau ac arweiniad yng nghyd-destun polisi ehangach GIG Cymru.
- 3 Mae'r memorandwm wedi defnyddio'r wybodaeth hon i roi trosolwg o'r trefniadau llywodraethu sy'n ymwneud â Chymru. Mae iddo dair rhan:
 - a Mae **Rhan 1** yn nodi'r cyd-destun a'r dirwedd lle mae trefniadau llywodraethu yn y GIG yng Nghymru yn gweithredu;
 - b Mae **Rhan 2** yn disgrifio elfennau allweddol y trefniadau llywodraethu yn y GIG yng Nghymru; ac
 - c Mae **Rhan 3** yn defnyddio canfyddiadau gwaith archwilio o bob rhan o Gymru er mwyn gwneud rhai sylwadau lefel uchel ar sut mae'r trefniadau llywodraethu o fewn cyrff y GIG yn gweithio'n ymarferol, yn ôl pob golwg.

Rhan 1

Llywodraethu GIG Cymru yn ei
gyd-destun

Trefniadaeth gwasanaethau iechyd yng Nghymru

- 1.1 Mae rhwydwaith cymhleth o sefydliadau ac endidau yn ymwneud â darparu gwasanaethau'r GIG yng Nghymru a dwyn cyrff y GIG i gyfrif. Mae saith Bwrdd Iechyd a'u prif swyddogaeth yw sicrhau y caiff gofal iechyd ei gynllunio a'i ddarparu'n effeithiol yn eu hardal a thair Ymddiriedolaeth y GIG sydd â swyddogaethau arbenigol sy'n cwmpasu Cymru gyfan. Mae **Arddangosyn 1** yn rhoi crynodeb sgematig o'r prif sefydliadau dan sylw, y llifau arian a'r llinellau atebolrwydd.
- 1.2 Mae **Arddangosyn 1** yn rhestru'r nifer fawr o sefydliadau a gweithgareddau a 'gynhelir' gan Fwrdd Iechyd neu Ymddiriedolaeth y GIG ond maent yn gyfrifol am ddarparu neu gynllunio gwasanaethau ar lefel Cymru gyfan. O dan y gyfraith mae cyrff a gynhelir yn rhan o'r sefydliad sy'n eu cynnal a rhoddir cyfrif amdanynt o fewn y sefydliad hwnnw ond nis cwmpesir gan drefniadau rheoli arferol y sefydliad cynhaliol ac nid ydynt yn 'isadrannau' o fewn cyrff iechyd.
- 1.3 Mae maint gweithrediad sefydliadau a gynhelir yn GIG Cymru yn amrywio'n fawr ac mae rhai yn cyflawni rolau sylweddol. Disgrifir y rhai mwyaf nodedig o'r rolau hyn isod.

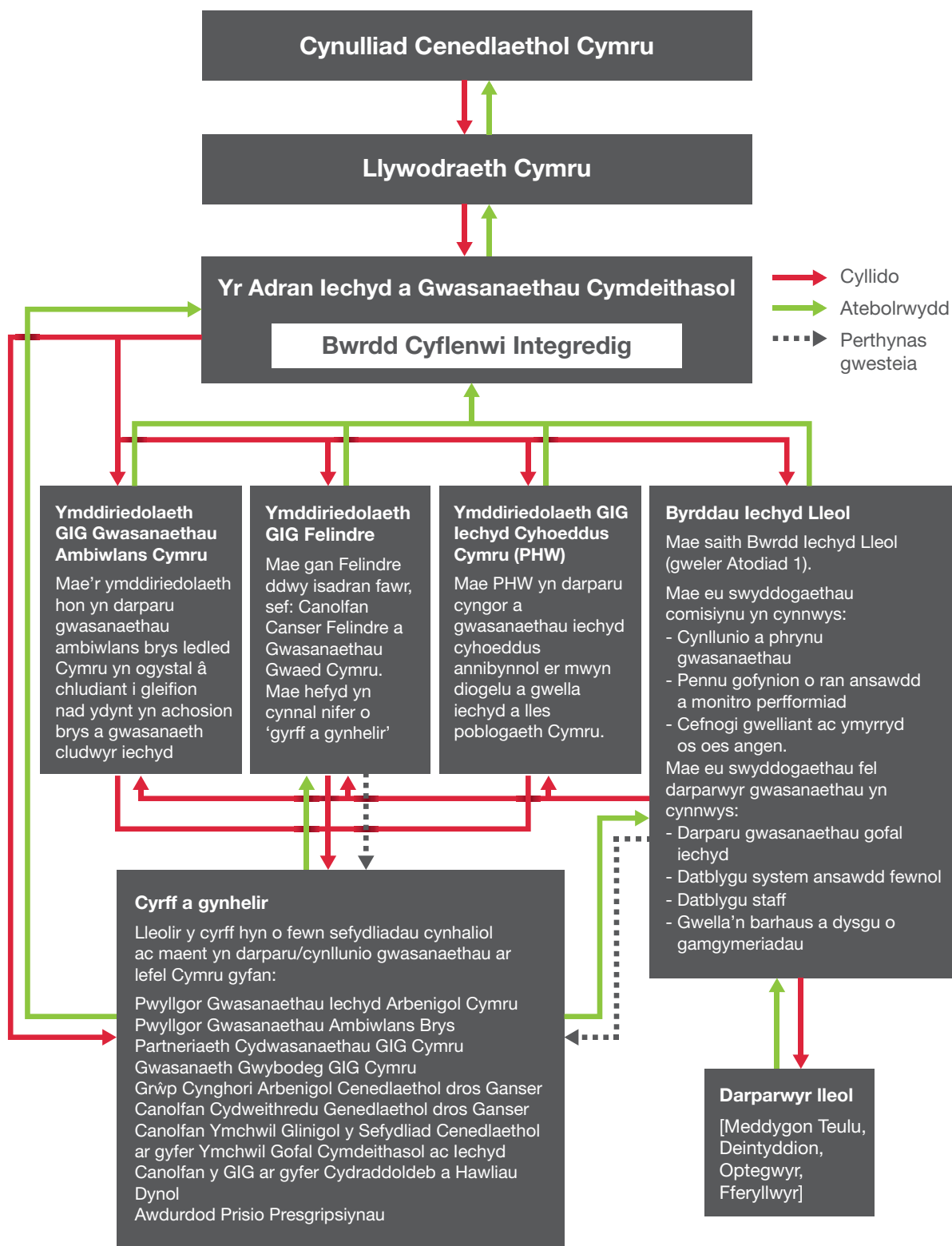
Pwyllgor Gwasanaethau Iechyd Arbenigol Cymru (WHSCC)

- 1.4 Mae WHSCC yn un o gydbwyllgorau'r byrddau iechyd yng Nghymru ac fe'i cynhelir gan Fwrdd Iechyd Prifysgol Cwm Taf². Mae WHSCC yn cael arian gan y byrddau iechyd eraill a'i brif swyddogaeth yw cynllunio a sicrhau gwasanaethau trydyddol megis llawdriniaeth arbenigol ar y galon, iechyd meddwl, niwrowyddoniaeth arenol a gwasanaethau newyddenedigol i boblogaeth Cymru. Yn 2013-14 roedd gan y Cyngor gyllideb o £609 miliwn.
- 1.5 Nid yw'r cydbwyllgor yn endid cyfreithiol ar wahân i'r byrddau iechyd. Tra bod y pwyllgor yn gweithredu ar ran y byrddau iechyd, erys y ddyletswydd ar fyrdau iechyd unigol a hwy sy'n gyfrifol, yn y pen draw, am ddarparu gwasanaethau arbenigol a thrydyddol i drigolion o fewn eu hardal. Mae'r cydbwyllgor yn cyflwyno adroddiadau ar ei weithgareddau i bob bwrdd iechyd. Mae'r cydbwyllgor hefyd yn atebol i Weinidogion Cymru drwy system rheoli perfformiad y GIG.
- 1.6 Prif weithredwr Bwrdd Iechyd Prifysgol Cwm Taf yw'r Swyddog Atebol ar gyfer WHSCC. Mae aelodau'r cydbwyllgor yn cynnwys prif weithredwyr y byrddau iechyd, cadeirydd a benodir gan Weinidogion Cymru, is-gadeirydd, dau aelod nad ydynt yn swyddogion a phedwar aelod sy'n swyddogion³ a gyflogir gan y bwrdd iechyd cynhaliol. Mae prif weithredwyr tair Ymddiriedolaeth y GIG yn aelodau cyswllt o'r cydbwyllgor nad ydynt yn pleidleisio.
- 1.7 Aelodau craidd y cydbwyllgor yw prif weithredwyr y byrddau iechyd a'r ymddiriedolaethau. Mae hwn yn drefniant cymhleth lle mae'r byrddau iechyd a'r ymddiriedolaethau, i bob diben, yn gwneud penderfyniadau ynghylch comisiynu gwasanaethau arbenigol pan mai'r sefydliadau hyn yw darparwyr y gwasanaethau hyn hefyd.

² Rheoliadau Pwyllgor Gwasanaethau Iechyd Arbenigol Cymru (Cymru) 2009, 17 Rhagfyr 2009.

³ Penodir yr is-gadeirydd a'r ddau aelod nad ydynt yn swyddogion gan y cydbwyllgor o'r gronfa o aelodau presennol y byrddau iechyd nad ydynt yn swyddogion.

Arddangosyn 1 – Diagram o'r prif endidau sy'n ymwneud â llywodraethu GIG Cymru



Ffynhonnell: Ymchwil Swyddfa Archwilio Cymru

- 1.8 Mae'r cadeirydd yn uniongyrchol atebol i'r Gweinidog Iechyd a Gwasanaethau Cymdeithasol am ei berfformiad personol. Mae'r cadeirydd hefyd yn atebol i'r byrddau iechyd mewn perthynas â swyddogaethau'r cydbwyllgor. Yn olaf, mae'r cadeirydd yn atebol i'r bwrdd iechyd cynhaliol mewn perthynas â chydymffurfiaeth WHSCC â'r fframwaith llywodraethu a gweithredu
- 1.9 Mae'r fframweithiau llywodraethu sy'n cwmpasu WHSSC yn cynnwys Memorandwm Cytundeb sy'n diffinio rolau Swyddogion Atebol y byrddau iechyd, cytundeb cynnal â Bwrdd Iechyd Prifysgol Cwm Taf, rheolau sefydlog (sy'n ffurfio atodlen i reolau sefydlog pob un o'r byrddau iechyd unigol), atodlen cadw a dirprwyo pwerau a chyfarwyddiadau ariannol sefydlog.
- 1.10 Ar adeg llunio'r memorandwm hwn, roedd adolygiad o'r systemau llywodraethu sy'n ymwneud â WHSSC wedi'i gomisiynu, a oedd yn canolbwyntio ar y canlynol:
- a y prosesau gwneud penderfyniadau sydd ar waith drwy'r model llywodraethu presennol;
 - b pob elfen o drefniadau llywodraethu WHSSC ar ei thelerau ei hun gan gynnwys y Cydbwyllgor;
 - c sut y dylai WHSSC weddi orau i brosesau Cynllunio Tymor Canolig Integredig tair blynedd Llywodraeth Cymru; a
 - ch sut y gallai Byrddau Iechyd Lleol gyflawni cyfrifoldebau WHSCC yn fwy effeithiol fel comisiynydd a darparwr.
- 1.11 Disgwylir i'r adolygiad gael ei gwblhau erbyn diwedd 2014.

Partneriaeth Gwasanaethau a Rennir GIG Cymru (NWSSP)

- 1.12 Cynhelir NWSPP gan Ymddiriedolaeth GIG Felindre. Mae'n darparu amrywiaeth o wasanaethau a leolir ledled Cymru sy'n cynorthwyo GIG Cymru o ran caffael, cyflogaeth, gwrth-dwyll, gwybodaeth am ofal sylfaenol a gweinyddu gofal sylfaenol, archwilio a sicwydd, gwasanaethau cyfleusterau, gwasanaethau cyfreithiol a gwasanaethau risg, Gwasanaethau Cronfa Risg Cymru a gwasanaethau gweithlu, addysg a datblygu.
- 1.13 Mae un o bwyllgorau NWSSP yn penderfynu ar y polisi a'r strategaeth ac yn monitro'r modd y caiff Cydwasanaethau eu darparu. Mae'r Pwyllgor yn cynnwys cynrychiolwyr cyrff y GIG ledled Cymru ac uwch aelodau o staff Gwasanaethau ar y Cyd. Cyfarwyddwr Cydwasanaethau sy'n gyfrifol am gyflawni'r swyddogaethau a ddirprwir iddo gan y Byrddau Iechyd Lleol a'r Ymddiriedolaethau yn unol â'r polisi a nodir gan Bwyllgor NWSSP. Mae'r Cyfarwyddwr hefyd yn atebol i Gyfarwyddwr Cyffredinol Iechyd a Gwasanaethau Cymdeithasol Llywodraeth Cymru.
- 1.14 O fewn Ymddiriedolaeth GIG Felindre ceir un Pwyllgor Archwilio ac, fel rhan o'r trefniadau cynnal, bydd y Pwyllgor hwn yn cyfarfod i roi sylw penodol i faterion sy'n ymwneud â chydwasanaethau ar adegau penodol yn ystod y flwyddyn.

Gwasanaeth Gwybodeg GIG Cymru (NWIS)

- 1.15 Cynhelir NWIS gan Ymddiriedolaeth GIG Felindre, fe'i sefydlwyd yn 2010 ac mae'n gyfrifol am gynllunio, gosod a rheoli systemau TG cenedlaethol yn GIG Cymru. Mae gan NWIS gylch gwaith cenedlaethol i gynorthwyo GIG Cymru drwy ddefnyddio technolegau TGCh cenedlaethol gan wneud pethau 'unwaith ar gyfer Cymru'. Mae hefyd yn ymwneud â darparu gwasanaethau TGCh gweithredol, rheoli gwybodaeth a gwneud gwell defnydd o sgiliau ac adnoddau TG ledled Cymru.
- 1.16 Ffurfiwyd NWIS drwy ddod â'r sefydliadau/rhaglenni canlynol at ei gilydd: Canolfan Gwasanaethau Busnes, Rhaglen Gwybodaeth Iechyd Gorfforaethol, Atebion Iechyd Cymru, Hysbysu Gofal Iechyd, yr Is-adran Gwasanaethau Gwybodaeth a Rhaglen Gwybodeg Gofal Sylfaenol.
- 1.17 Arweinir NWIS gan Gyfarwyddwr sy'n hefyd yn cyflawni rôl y Prif Swyddog Gwybodaeth Iechyd o fewn Llywodraeth Cymru.. Mae Cyfarwyddwr NWIS hefyd yn rhwym wrth gytundeb atebolrwydd ar gyfer cydymffurfiaeth â llywodraeth â Phrif Weithredwr Ymddiriedolaeth GIG Felindre.

Y Pwyllgor Gwasanaethau Ambiwylans Brys (EASC)

- 1.18 Mae EASC yn un o gydbwyllgorau'r byrddau iechyd yng Nghymru, a sefydlwyd ar 1 Ebrill 2014⁴ i gynllunio a sicrhau gwasanaethau ambiwlans brys yng Nghymru ar y cyd. Cyfarfu'r Pwyllgor am y tro cyntaf ar 11 Ebrill 2014 ac, felly, mae'n ddyddiau cynnar ar y trefniadau llywodraethu o hyd.
- 1.19 Mae Bwrdd Iechyd Prifysgol Cwm Taf yn cynnal y cydbwyllgor, a ymgwymerodd â'r dyletswyddau sy'n gysylltiedig ag ambiwlansau brys a gyflawnid yn flaenorol gan Bwyllgor Gwasanaethau Arbenigol Iechyd Cymru.
- 1.20 Mae'r Pwyllgor yn cynnwys Cadeirydd (a benodir gan y Gweinidog), Is-gadeirydd, prif weithredwyr y byrddau iechyd a Phrif Gomisiynydd y Gwasanaethau Ambiwylans. Mae prif weithredwyr ymddiriedolaethau'r GIG yn aelodau cyswllt.
- 1.21 Mae Prif Gomisiynydd Gwasanaethau Ambiwylans yn arwain tîm comisiynu i sicrhau a monitro perfformiad gwasanaethau ambiwlans brys. Cyflogir y tîm gan y sefydliad cynhaliol. Mae'r byrddau iechyd yn cytuno ar y rheolau sefydlog ar gyfer y Pwyllgor ac maent yn ffurfio atodlen o fewn rheolau sefydlog pob un o'r byrddau iechyd unigol.
- 1.22 Y cyrff eraill a gynhelir yn GIG Cymru yw:
 - a y Grŵp Cyngori Cenedlaethol ar Ganser;
 - b y Ganolfan Genedlaethol Cydweithredu dros Ganser; a
 - c Chanolfan Ymchwil Glinigol y Sefydliad Cenedlaethol ar gyfer Ymchwil Gofal Cymdeithasol ac Iechyd.
- 1.23 Ceir rhagor o wybodaeth am y cyrff hyn yn **Atodiad 1**.

⁴ Rheoliadau Pwyllgor Gwasanaethau Ambiwylans Brys (Cymru) 2014, Rhif. 566 (Cy. 67)

Y fframwaith statudol

- 1.24 Mae tair elfen graidd i'r fframwaith 'statudol' ar gyfer GIG Cymru, sef:
- Deddfwriaeth Sylfaenol: sy'n nodi pwerau a dyletswyddau statudol y GIG;
 - Offerynnau Statudol: sy'n nodi swyddogaethau cyrff y GIG; a
 - Rheolau Sefydlog: sy'n nodi'r rheolau y mae byrddau iechyd ac ymddiriedolaethau yn eu dilyn wrth wneud eu gwaith a gwneud penderfyniadau.

Deddfwriaeth sylfaenol

- 1.25 Cynhelir y rhan fwyaf o fusnes cyrff y GIG yn unol â phwerau a nodir yn Neddf GIG (Cymru) 2006⁵ a'r trefniadau a nodir yn y Rheoliadau perthnasol sy'n ymwneud â'r Cyfansoddiad, Aelodaeth a Gweithdrefnau⁶. Mae'n rhaid i bob un o gyrff y GIG yng Nghymru hefyd weithredu o fewn y fframwaith deddfwriaethol ehangach sy'n llywodraethu pob sefydliad yn y DU.
- 1.26 Mae Deddf GIG (Cymru) 2006 yn cyfuno amrywiaeth o ofynion rheoliadol sy'n ymwneud â hyrwyddo a darparu'r gwasanaeth iechyd yng Nghymru. Mae'n nodi dyletswydd Gweinidogion Cymru i hyrwyddo gwasanaethau iechyd a'r pwerau i'w helpu i wneud hynny gan gynnwys sefydlu cyrff y GIG, nodi sut y dylai'r cyrff gyflawni eu swyddogaethau ac ymyrryd pan fydd pethau yn mynd o chwith.
- 1.27 Cafodd y diwygiadau i'r GIG yng Nghymru yn 2009, pan grëwyd byrddau iechyd integredig newydd, eu deddfu gan ddefnyddio'r pwerau a roddwyd i Weinidogion Cymru yn Neddf GIG (Cymru) 2006, ac nid oedd angen deddfwriaeth sylfaenol newydd arnynt.
- 1.28 Mae Adran 33 o Ddeddf GIG (Cymru) 2006 yn galluogi Byrddau Iechyd, Ymddiriedolaethau'r GIG ac Awdurdodau Lleol i wneud unrhyw drefniadau partneriaeth er mwyn cyflawni swyddogaethau penodol sy'n ymwneud â'r GIG ac iechyd fel y nodir yn y Rheoliadau. Dim ond os ydynt yn cyflawni'r amcanion a nodir yng nghynllun gwella iechyd corff y GIG, os ydynt yn debygol o wella'r modd y caiff gwasanaethau presennol eu darparu ac os yw'r partneriaid wedi ymgynghori ar y cyd â'r holl bartïon yr effeithir arnynt y gellir gwneud y trefniadau hyn.
- 1.29 Yn fwy diweddar, mae Deddf y Cyllid GIG (Cymru) 2014 wedi cyflwyno cyfundrefn gyllid fwy hyblyg. Mae'n darparu dyletswydd ariannol gyfreithiol newydd i Fyrddau Iechyd Lleol fantoli'r gyllideb dros gyfnod treigl o dair blwyddyn ariannol yn hytrach na phob blwyddyn. Mae'r Ddeddf yn galluogi Byrddau Iechyd Lleol i ganolbwyntio eu penderfyniadau ynghylch cynllunio gwasanaethau, y gweithlu a chyllid a'u gweithredu dros gyfnod hirach sy'n haws ei reoli ac mae'n symud o ffwrdd o gyfundrefn sy'n eu hannog i wneud penderfyniadau byrdymor sy'n seiliedig ar y flwyddyn ariannol. Fodd bynnag, mae'r hyblygrwydd ariannol yn dibynnu ar allu cyrff y GIG i lunio cynlluniau tymor canolig integredig sy'n ddigon cadarn a'u gallu i gymeradwyo'r cynlluniau hynny'n ffurfiol gan Weinidogion Cymru.

5 <http://www.legislation.gov.uk/ukpga/2006/42/section/33>

6 <http://www.wales.nhs.uk/governance-emanual/regulations-constitution-membership-and->

Offerynnau statudol, rheolau sefydlog a chyfarwyddiadau eraill

- 1.30 Mae offerynnau statudol yn cael eu llunio gan gangen weithredol y llywodraeth ac maent yn nodi swyddogaethau cyrff y GIG yng Nghymru. Ar hyn o bryd mae tua 26 o offerynnau statudol⁷ sy'n cwmpasu cyrff y GIG a Chynghorau Iechyd Cymunedol yng Nghymru.
- 1.31 Rheolau sefydlog yw'r rheolau y mae cyrff y GIG yn dilyn wrth weithredu a gwneud penderfyniadau. Dylai rheolau sefydlog ar gyfer cyrff y GIG fod yn seiliedig ar y modelau a bennir gan Lywodraeth Cymru.⁸
- 1.32 Mae Deddf GIG (Cymru) 2006 yn galluogi Gweinidogion i roi chyfarwyddiadau i gyrff iechyd. Yn ogystal ag offerynnau statudol, gall y chyfarwyddiadau hyn fod ar ffurf y canlynol:
- a *Cylchlythyrau Iechyd Cymru* – mae'r rhain bellach yn cael eu hailgyflwyno (ar ôl cael eu disodli Cylchlythyrau dros y blynyddoedd diwethaf gan Lythyrau Gweinidogol) fel modd i'r Gweinidog roi canllawiau i gyrff y GIG ar amrywiaeth eang o faterion; a
 - b *Llythyrau Swyddogion Atebol* – fe'u defnyddir i roi chyfarwyddyd neu gyngor penodol ar faterion sy'n ymwneud ag atebolrwydd, rheoleidd-dra a phriodoldeb ac ymarferion cyfrifyddu blynyddol.
- 1.33 Mae dyletswydd gyfreithiol ar gyrff y GIG i gydymffurfio ag unrhyw gyfarwyddyd a roddir gan Weinidogion Cymru. Mae i gyfarwyddiad neu ganllaw a roddir drwy Lythyr Gweinidogol neu un o Gylchlythyrau Iechyd Cymru yr un statws gyfreithiol â chyfarwyddyd, a dylid ei drin fel pe bai'n orfodol.
- 1.34 Gall Adran Iechyd a Gwasanaethau Cymdeithasol Llywodraeth Cymru hefyd roi chyfarwyddiadau a chanllawiau i gyrff y GIG. Gellir rhoi chyfarwyddiadau yn benodol i gefnogi gofyniad polisi allweddol neu roi canllawiau arfer da ar agwedd benodol ar fusnes.

⁷ <http://www.wales.nhs.uk/governance-emanual/secondary-legislation>

⁸ <http://www.wales.nhs.uk/governance-emanual/standing-orders>

Nodi'r hyn a ddisgwylir

Egwyddorion a gwerthoedd craidd

- 1.35 Mae llawlyfr e-lywodraethu'r GIG yn nodi nifer o werthoedd craidd ar gyfer y GIG yng Nghymru, sef:
- a rhoi blaenoriaeth i ansawdd a diogelwch;
 - b integreiddio gwelliant mewn gwaith bob dydd;
 - c canolbwyntio ar atal, gwella iechyd ac anghydraddoldeb;
 - ch gweithio mewn partneriaeth; a
 - d buddsoddi mewn staff.
- 1.36 Bwriedir i'r gwerthoedd craidd helpu i hyrwyddo llywodraethu da a sicrhau gofal o'r safon uchaf. Ochr yn ochr â'r rhain, mae codau Ymddygiad penodol ar gyfer Aelodau Byrddau a Rheolwyr yn y GIG⁹ wedi'u datblygu sy'n ymgorffori Saith Egwyddor Bywyd Cyhoeddus ('Egwyddorion Nolan'). At hynny, ceir polisiau ar feysydd penodol, gan gynnwys chwythu'r chwiban a chytundebau cyfaddawdu a ddisgrifir yn 'Openness and Business Conduct'.¹⁰

Safonau ar gyfer gwasanaethau

- 1.37 *Mae Gwneud yn Dda, Gwneud yn Well – Safonau ar gyfer Gwasanaethau Iechyd Cymru, 2010*¹¹ yn cynnwys 26 o safonau sy'n nodi gofynion pob gwasanaeth ym mhob lleoliad yn y GIG yng Nghymru. Cyflwynwyd y safonau hyn yn 2010, gan ddisodli'r rhai blaenorol a lanswyd yn 2005.
- 1.38 Mae'r fframwaith safonau wedi'i ategu gan ganllawiau ar gyfer safonau unigol a chanllawiau 'Sut i...' sy'n rhoi cyngor ymarferol ar sut i'w rhoi ar waith. Mae modiwl Llywodraethu ac Atebolwydd yn rhoi fframwaith i Fyrddau'r GIG er mwyn iddynt fonitro perfformiad yn erbyn y safonau. Gwneir y gwaith monitro hwn, yn bennaf, gan ddefnyddio hunanasesiadau yn erbyn disgrifiadau matrices aeddfedrwydd.
- 1.39 Ar adeg llunio'r ddogfen friffio hon, roedd Llywodraeth Cymru yn cynnal adolygiad o'r Safonau ar gyfer Gwasanaethau Iechyd yng Nghymru.
- 1.40 Ochr yn ochr â'r Safonau ar gyfer Gwasanaethau Iechyd yng Nghymru ceir nifer o ddulliau eraill sy'n nodi'r hyn sy'n ofynnol wrth ddarparu gwasanaethau i gleifion. Mae'r rhain yn cynnwys cyfres o Gynlluniau Cyflawni ar gyfer cyflyrau penodol megis clefyd y galon, strôc, diabetes, iechyd anadlol ac iechyd y llygaid ymhlith cyflyrau eraill. Fel arfer mae'r cynlluniau hyn yn nodi'r camau allweddol y mae angen eu cymryd er mwyn gwella canlyniadau gofal iechyd ar i gleifion. Mae llawer o'r Cynlluniau Cyflawni hyn wedi disodli Fframweithiau Gwasanaeth Cenedlaethol a oedd wedi'u datblygu'n flaenorol ar gyfer y cyflyrau hyn.

⁹ <http://www.wales.nhs.uk/governance-emanual/codes-of-conduct>

¹⁰ <http://www.wales.nhs.uk/governance-emanual/openness-and-business-conduct>

¹¹ Llywodraeth Cymru, *Gwneud yn Dda, Gwneud yn Well, Safonau ar gyfer Gwasanaethau Iechyd Cymru*, 1 Ebrill 2010.

- 1.41 Mae dulliau allweddol eraill o nodi gofynion o ran gofal cleifion yn cynnwys y canlynol:
- a Yr ystod o safonau proffesiynol a rheoliadau sy'n gymwys i broffesiynau a gwasanaethau iechyd penodol.
 - b *Mae canllawiau Fundamentals of Care*¹² a luniwyd gan Lywodraeth Cymru yn 2003 ac sy'n cynnwys cyfres o ddangosyddion sy'n cwmpasu agweddau hanfodol ar ansawdd sy'n bwysig i bawb sy'n derbyn gofal iechyd neu ofal cymdeithasol.
 - c Safonau, canllawiau a chynghor y Sefydliad Cenedlaethol dros lechyd a Rhagoriaeth Glinigol (NICE) ar amrywiaeth eang o feysydd gwasanaethau iechyd a gofal yng Nghymru.
 - ch Mae'r *Fframwaith Ansawdd a Chanlyniadau* ar gyfer meddygon teulu yn fframwaith gwirfoddol sydd â'r nod o wobrwyo meddygon teulu ar gyfer cyflawni arfer da. Dyfernir pwyntiau i bractisau ar gyfer darparu tystiolaeth o arfer da sy'n cwmpasu pedwar maes o ymarfer meddygol, sef: clinigol, trefniadol, profiad y claf a gwasanaethau ychwanegol.

Yr amgylchedd gweithredu

Fframwaith polisi strategol

- 1.42 Mae cyfres gynhwysfawr a chynyddol o ddogfennaeth bolisi sy'n nodi'r cyfeiriad a'r bwriad strategol ar gyfer y GIG yng Nghymru. *Mae Law yn Llaw at Iechyd*¹³ yw'r weledigaeth strategol 5 mlynedd ar gyfer y GIG yng Nghymru. Mae'n amlinellu'r heriau sy'n wynebu'r gwasanaeth iechyd a'r camau gweithredu sydd eu hangen i sicrhau y gall gyflawni perfformiad o'r radd flaenaf. Prif elfennau'r weledigaeth yw:
- a moderneiddio gwasanaethau, gan gynnwys darparu mwy o ofal yn agosach at y cartref a 'chanolfannau rhagoriaeth' arbenigol;
 - b mynd i'r afael ag anghydraddoldebau iechyd;
 - c systemau TG gwell a strategaeth hysbysu sy'n sicrhau gofal well i gleifion;
 - ch gwella ansawdd gofal;
 - d datblygu'r gweithlu;
 - dd sefydlu 'compact â'r cyhoedd'; a
 - e newid y gyfundrefn ariannol.

¹² <http://www.wales.nhs.uk/documents/booklet-e.pdf>

¹³ Llywodraeth Cymru, *Law yn Llaw at Iechyd: Gweledigaeth 5 Mlynedd ar gyfer y Gwasanaeth Iechyd Gwladol yng Nghymru*, 2011.

- 1.43 Mae'r fframwaith polisi ar gyfer y GIG yng Nghymru bellach yn cael ei lunio yng nghyd-destun 'gofal iechyd darbodus', cysyniad sy'n seiliedig ar yr egwyddorion canlynol:
- a peidio â gwneud unrhyw niwed;
 - b dileu ymyriadau nad oes unrhyw fudd clinigol iddynt;
 - c ymyrryd yn briodol, ond cyn lleied ag sydd angen;
 - ch trefnu'r gweithlu er mwyn gwneud y defnydd gorau posibl o sgiliau ar draws amrywiaeth o weithwyr gofal iechyd proffesiynol;
 - d hyrwyddo tegwch; a
 - dd nodi'r cyfraniad y gall unigolion ei wneud at eu hiechyd a'u lles eu hunain.
- 1.44 Ym mis Hydref 2014 lansiodd Llywodraeth Cymru *Rhoi Gofal Iechyd Darbodus ar Waith*, sy'n adnodd ar y we i esbonio'r cysyniadau allweddol sy'n sail i ofal iechyd darbodus¹⁴.
- 1.45 Datblygiad allweddol arall oedd cyflwyno Fframwaith Cynllunio GIG Cymru¹⁵ ym mis Tachwedd 2013, gyda chanllawiau wedi'u diweddaru y disgwylir iddynt gael eu cyhoeddi yn ystod hydref 2014. Mae'r fframwaith yn ceisio atgyfnerthu'r broses o gynllunio gwasanaethau'r GIG drwy lunio cynlluniau tymor canolig (tair blynedd) sy'n integreiddio gwaith o gynllunio canlyniadau gwasanaethau, y gweithlu a chyllid, er mwyn gwneud y canlynol:
- a mynd i'r afael â meysydd o anghenion iechyd y boblogaeth a gwella canlyniadau;
 - b gwella ansawdd gofal; a
 - c sicrhau'r gwerth gorau o adnoddau.
- 1.46 Ategir y Fframwaith drwy sefydlu swyddogaeth gynllunio Llywodraeth Cymru sydd â chylch gwaith penodol i nodi gofynion cynllunio cenedlaethol, gan asesu cynlluniau a lunnir gan gyrff y GIG yn adeiladol a monitro'r modd y cyflawnir y cynlluniau hynny mewn ffordd sy'n cyd-fynd yn agos ag elfennau eraill ar gyfundrefn rheoli perfformiad Llywodraeth Cymru. Trafodir y ffordd y cymhwysir y fframwaith cynllunio yn fanylach yn **Adran 2** o'r memorandwm hwn.
- 1.47 Mae nifer fawr o ddogfennau polisi eraill yn ategu'r weledigaeth gyffredinol a nodir yn *Law yn Llaw at Iechyd*. Nodir y rhai pwysicaf isod:
- a *Ein Dyfodol Iach* – mae'r ddogfen hon a gyhoeddwyd yn 2009 yn nodi ymrwymiad a gweledigaeth hirdymor Llywodraeth Cymru i helpu pobl Cymru i fyw bywydau iach gyda phwyslais penodol ar atal a chanfod yn gynnar, mynd i'r afael ag anghydraddoldebau a chreu cymunedau iach a chynaliadwy.¹⁶

¹⁴ *Rhoi Gofal Iechyd Darbodus ar Waith* – <http://www.prudenthealthcare.org.uk/cy/>

¹⁵ Llywodraeth Cymru, Fframwaith Cynllunio GIG Cymru, 2013.

¹⁶ Llywodraeth Cymru, *Ein Dyfodol Iach: Papur Gwaith Technegol*, Hydref 2009.

- b *Gosod y Cyfeiriad* – ailbwysleisiodd y ddogfen hon, a gyhoeddwyd yn 2010, fod angen ailgydbwysu gwasanaethau gan greu gwasanaethau cychwynnol a chymuned cryfach a dibynnu llai ar ffurfiau sefydliadol ar ofal.¹⁷
- c *Darparu Gofal Iechyd Lleol: sbarduno newid* – mae'r cynllun hwn, a lanswyd yn 2013, yn adeiladu ar ddogfen Gosod y Cyfeiriad drwy nodi fframwaith ar gyfer gweithredu a sbarduno newid.¹⁸
- ch *Gweithio'n wahanol – Gweithio law yn llaw* – mae'r ddogfen hon, a gyhoeddwyd yn 2012, yn nodi dulliau o ddatblygu'r modelau staffio sydd eu hangen mewn sefydliadau gofal iechyd integredig.¹⁹
- d *Rhagori – Y Cynllun Sicrhau Ansawddar gyfer y GIG yng Nghymru* – mae'r ddogfen hon, a gyhoeddwyd yn 2012, yn nodi gweledigaeth Llywodraeth Cymru o GIG sy'n seiliedig ar ansawdd a'r uchelgeisiau ar gyfer sicrhau rhagoriaeth erbyn 2012²⁰. Mae'r nodi gofyniad allweddol i gyrff y GIG gyhoeddi Datganiad Ansawdd Blynyddol er mwyn darparu ffynhonnell gynhwysfawr o wybodaeth a sicrwydd i'r cyhoedd ynghylch ansawdd eu gwasanaethau lleol.
- dd *Gofal Diogel, Gofal Tosturiol: Llywodraethu Cenedlaethol i alluogi gofal o ansawdd da yn GIG Cymru* – mae'r ddogfen hon, a gyhoeddwyd ym mis Ionawr 2013, yn disgrifio rolau, cyfrifoldebau a systemau a ddylai fod ar waith i geisio a rhoi sicrwydd ynghylch ansawdd a diogelwch gwasanaethau gofal iechyd²¹.
- e *Gofal Diogel, Gofal Tosturiol* – mae'r ddogfen hon, a gyhoeddwyd ym mis Gorffennaf 2013, yn amlinellu ymateb Llywodraeth Cymru i ganfyddiadau Ymchwiliad Cyhoeddus Ymddiriedolaeth Sefydledig GIG Canol Swydd Stafford ac yn nodi gweledigaeth ar gyfer gofal o ansawdd uchel yn GIG Cymru²².
- f *A Framework for Assuring Service User Experience* – mae'r fframwaith²³, a gyflwynwyd yn 2013, yn darparu dull cenedlaethol o fesur profiad cleifion fel sy'n ofynnol gan Gam Gweithredu 5 o'r Cynllun Sicrhau Ansawdd.
- ff *Gweithio i Wella* – cyfres o reoliadau, a gyflwynwyd yn 2011, er mwyn ceisio sicrhau y caiff pryderon ynghylch gwasanaethau gofal iechyd eu trin yn briodol²⁴. Nod y rheoliadau yw darparu un dull integredig o reoli cwynion, digwyddiadau a hawliadau, yn seiliedig ar yr egwyddor 'ymchwilio unwaith, ymchwilio'n dda'. Roedd y trefniadau hyn yn destun adolygiad annibynnol y cyflwynwyd adroddiad arno yn 2014²⁵.

17 Llywodraeth Cymru, *Gosod y Cyfeiriad: Gwasanaethau Cychwynnol a Chymuned - Rhaglen Strategol ar Gyfer Cyflenwi*, Chwefror 2010.

18 Llywodraeth Cymru, *Darparu Gofal Iechyd Lleol: Sbarduno newid*, 2013.

19 Llywodraeth Cymru, *Gweithio'n wahanol – Gweithio law yn llaw: Fframwaith i Ddatblygu'r Gweithlu a'r Sefydliad*, 2012.

20 Llywodraeth Cymru, *Rhagori – Cynllun Sicrhau Ansawdd ar gyfer y GIG yng Nghymru 2012 – 2016*, 2012.

21 Llywodraeth Cymru, *Gofal Diogel, Gofal Tosturiol – Llywodraethu Cenedlaethol i alluogi gofal o ansawdd da yn GIG Cymru*, Ionawr 2013.

22 Llywodraeth Cymru, *Gofal Diogel, Gofal Tosturiol*, Gorffennaf 2013.

23 Llywodraeth Cymru, *Framework for Assuring Service User Experience: Cam Gweithredu 5 o 'Rhagori, y Cynllun Sicrhau Ansawdd'*, Ebrill 2013.

24 Llywodraeth Cymru, *Putting Things Right: Guidance on dealing with concerns about the NHS* o 1 Ebrill 2011, 2011.

25 Keith Evans, *Adolygiad o ymdrin â phryderon (cwynion) yn GIG Cymru: Defnyddio cwynion yn rhodd*, Mehefin 2014

Llifau arian

- 1.48 Mae GIG Cymru yn cael bron y cyfan o'i arian gan Lywodraeth Cymru, ar y ffurfiau canlynol:
- a dyraniadau refeniw i fyrddau iechyd lleol er mwyn sicrhau gwasanaethau ysbyty, gwasanaethau cymunedol a gwasanaethau gofal sylfaenol i'w poblogaethau preswyl;
 - b dyraniadau cyfalaf i fyrddau iechyd lleol ac Ymddiriedolaethau'r GIG ac ar gyfer datblygiadau cyfalaf gweithredol a strategol; ac
 - c arian wedi'i dargedu ar gyfer mentrau gwella iechyd a mentrau eraill Llywodraeth Cymru.
- 1.49 Fel arfer bydd cleifion yn cael triniaeth o fewn y Bwrdd Iechyd sy'n gwasanaethu'r ardal lle maent yn byw neu y maent wedi'u cofrestru ag ef. Mae'r arian ar gyfer y driniaeth hon o fewn dyraniad refeniw'r Bwrdd Iechyd, felly nid oes angen i unrhyw arian lifo rhwng sefydliadau ar gyfer y gweithgaredd hwn.
- 1.50 Pan gaiff cleifion eu trin mewn sefydliad GIG heblaw am y Bwrdd Iechyd sy'n gwasanaethu'r ardal lle maent yn byw neu y maent wedi'u cofrestru ag ef, mae angen i arian lifo rhwng sefydliadau. Ar gyfer cleifion a gaiff eu trin gan sefydliad GIG arall yng Nghymru, nid yw Llywodraeth Cymru yn rhagnodi ar ba sail y cytunir ar y llif arian rhwng sefydliadau. Cytunir ar hyn yn lleol rhwng y sefydliadau, er bod Llywodraeth Cymru yn gweithredu proses gymrodeddu ar gyfer datrys anghydfod rhwng sefydliadau GIG Cymru yn y nifer fach o sefyllfaoedd lle y'i ceir.
- 1.51 Mae gan Lywodraeth Cymru gytundeb â gwledydd eraill y DU o ran y trefniadau ariannol sy'n gymwys pan fydd cleifion o Gymru yn cael triniaeth mewn rhannau eraill o'r DU (ac fel arall). Telir am bobl sy'n byw yng Nghymru a gaiff eu trin yn Lloegr gan ddefnyddio'r tariff Talu yn ôl Canlyniadau lle y bo'n gymwys. Telir am gleifion a gaiff eu trin yn yr Alban a Gogledd Iwerddon ac yn Lloegr os nad yw'r tariff yn gymwys, ar gyfraddau y cytunwyd arnynt yn lleol.

Rhan 2

Elfennau allweddol llywodraethu yn y
GIG yng Nghymru

Atebolrwydd o fewn y GIG yng Nghymru

2.1 Ceir nifer o drefniadau ar gyfer dwyn cyrff y GIG a'r unigolion sy'n gweithio ynddynt (a'r GIG ehangach) i gyfrif am ddarparu gwasanaethau a chanlyniadau y cytunwyd arnynt.

Trefniadau ar gyfer dwyn unigolion i gyfrif

- 2.2 Caiff y Gweinidog Iechyd a Gwasanaethau Cymdeithasol ei ddwyn i gyfrif am berfformiad y GIG drwy gynnal busnes yn y Cynulliad Cenedlaethol. Mae'r Gweinidog yn cyflawni'r rolau canlynol, gyda chymorth swyddogion:
- a pennu'r fframwaith polisi a strategol ar gyfer y GIG yng Nghymru;
 - b cytuno yn y Cabinet, fel rhan o benderfyniad ar y cyd, ar yr holl adnoddau ar gyfer y GIG yng Nghymru;
 - c penderfynu ar ddsbarthiad strategol holl adnoddau'r GIG;
 - ch pennu'r safonau a'r fframwaith perfformiad ar gyfer y GIG yng Nghymru; a
 - d dwyn arweinwyr y GIG i gyfrif.
- 2.3 Cyfarwyddwr Cyffredinol Adran Iechyd a Gwasanaethau Cymdeithasol Llywodraeth Cymru (y Cyfarwyddwr Cyffredinol) yw Prif Weithredwr y GIG yng Nghymru hefyd. Penodir yr unigolyn hwn gan Ysgrifennydd Parhaol Llywodraeth Cymru ac mae'n cyflawni rôl Swyddog Cyfrifyddu'r GIG yng Nghymru a rôl Swyddog Cyfrifyddu Ychwanegol o fewn Llywodraeth Cymru.
- 2.4 Mae'r Cyfarwyddwr Cyffredinol yn atebol am ei berfformiad personol i'r Ysgrifennydd Parhaol. Fel y Prif Weithredwr, mae'r unigolyn hwn yn atebol i'r Gweinidog ac mae'n gyfrifol am roi cyngor ar bolisi i'r Gweinidog ac arwain a rheoli'r GIG yn strategol.
- 2.5 Y Gweinidog sy'n penodi'r Cadeirydd, yr Is-gadeirydd ac Aelodau Annibynnol i Fyrddau cyrff y GIG. Caiff yr unigolion hyn eu dwyn i gyfrif am eu perfformiad personol drwy gytundebau atebolrwydd blynyddol sy'n gysylltiedig â threfniadau rheoli perfformiad personol. Fel rhan o'r broses hon bydd y Gweinidog yn cynnal cyfarfodydd arfarnu blynyddol â Chadeiryddion Cyrff y GIG.
- 2.6 Yn sgil ad-drefnu Cabinet Llywodraeth Cymru ar ddechrau tymor yr hydref 2014 rhoddwyd cyfrifoldebau i'r Dirprwy Weinidog Iechyd am oruchwyllo darpariaeth a pherfformiad y GIG yng Nghymru. Mae ei rôl yn cynnwys cynnal cyfarfodydd perfformiad blynyddol (canol blwyddyn) â Chadeiryddion ac Is-gadeiryddion cyrff y GIG a fydd yn ymdrin â phob agwedd ar berfformiad eu sefydliad a'r camau sy'n cael eu cymryd i sicrhau gwelliannau.

- 2.7 Caiff Prif Weithredwyr cyrff y GIG eu dwyn i gyfrif yn ffurfiol am eu perfformiad personol gan eu Byrddau ac, yn benodol, drwy'r Cadeirydd. O ran eu rôl fel Swyddogion Atebol, maent yn atebol i'r Prif Weithredwr, GIG Cymru, am berfformiad ym meysydd cyllid a darparu gwasanaethau. Nodir y trefniadau hyn mewn dogfennau a elwir yn Femoranda Swyddogion Atebol²⁶.
- 2.8 Mae Memoranda Swyddogion Atebol hefyd yn nodi'r gydberthynas rhwng Prif Weithredwr GIG Cymru, fel y Swyddog Cyfrifyddu, a Swyddogion Atebol o fewn cyrff y GIG yng Nghymru. Gellir galw Prif Weithredwr GIG Cymru i ymddangos gerbron Pwyllgor Cyfrifon Cyhoeddus (PCC) y Cynulliad Cenedlaethol er mwyn ateb cwestiynau sy'n ymwneud â chyfrifon GIG Cymru neu sy'n codi o archwiliadau ehangach o'r defnydd effeithlon, effeithiol a darbodus o adnoddau'r GIG. Er yr ystyrir mai Prif Weithredwr GIG Cymru yw'r prif ymatebydd i unrhyw ymholiadau gan y PAC ynghylch y modd y mae arian y GIG yn cael ei warchod yn fwy cyffredinol, gall y PAC hefyd fynnu bod Swyddogion Atebol cyrff y GIG yn ymddangos ger ei fron yn eu rhinwedd eu hunain, gan ddibynnu ar y mater dan sylw. Gellir galw Swyddogion Atebol cyrff y GIG hefyd i ymddangos gerbron Pwyllgorau pwnc eraill Cynulliad Cenedlaethol Cymru.
- 2.9 Mae gan unigolion yng nghyrrff y GIG gyfrifoldebau ac atebolrwydd a ddiffinnir o fewn cynlluniau dirprwyo clir a chaiff eu perfformiad ei adolygu drwy'r trefniadau sydd ar waith yn y GIG ar gyfer rheoli perfformiad personol. Mae staff proffesiynol hefyd yn atebol i'w cyrff proffesiynol²⁷ mewn perthynas â'r rolau a gyflawnir ganddynt.

Trefniadau ar gyfer dwyn sefydliadau'r GIG i gyfrif

- 2.10 Caiff sefydliadau'r GIG eu dwyn i gyfrif am eu perfformiad ac am gyflawni cynlluniau strategol a gweithredol mewn sawl ffordd. Mae gwaith craffu allanol ar ffurf archwiliadau, arolygiadau ac adolygiadau statudol gan:
- a Archwilydd Cyffredinol Cymru
 - b Arolygiaeth Gofal Iechyd Cymru
 - c Cynghorau Iechyd Cymuned
 - ch Yr Awdurdod Gweithredol Iechyd a Diogelwch
 - d Yr Ombwdsmon Gwasanaethau Cyhoeddus
 - dd Comisiynydd y Gymraeg, y Comisiynydd Pobl Hŷn, a'r Comisiynydd Plant
- 2.11 Mae trefniadau pendant er mwyn i'r sefydliadau adolygu allanol hyn rannu gwybodaeth â'i gilydd a chydgysylltu rhaglenni o waith adolygu.
- 2.12 Bydd Llywodraeth Cymru yn ymgymryd â gweithgareddau i fonitro ac adolygu perfformiad cyrff y GIG yng Nghymru drwy gydol y flwyddyn. Disgrifir trefniadau rheoli perfformiad Llywodraeth Cymru yn fanylach yn yr adran ganlynol.

²⁶ <http://www.wales.nhs.uk/governance-emanual/accountability-in-nhs-wales>

²⁷ Mae hyn yn cynnwys cyrff megis y Cyngor Meddygol Cyffredinol a'r Cyngor Nyrsio a Bydwreigiaeth

Arweinyddiaeth Gweithwyr Iechyd Proffesiynol

2.13 Hefyd, o fewn Llywodraeth Cymru, mae nifer o rolau allweddol sydd, gyda'i gilydd, yn helpu i arwain a llywio gwaith Llywodraeth Cymru drwy roi cyngor proffesiynol a meddygol i'r Prif Weinidog, y Gweinidog Iechyd a Gwasanaethau Cymdeithasol ac aelodau'r cabinet, yr Adran Iechyd a Gwasanaethau Cymdeithasol, adrannau Llywodraeth Cymru a sefydliadau allanol. Mae gan Lywodraeth Cymru y Prif Weithwyr Iechyd Proffesiynol canlynol²⁸:

- a Prif Staff Meddygol
- b Prif Swyddog Nyrso
- c Prif Swyddog Deintyddol
- ch Prif Swyddog Fferyllol
- d Prif Gyngorydd Optometrïg
- dd Prif Gyngorydd ar Iechyd Amgylcheddol
- e Prif Gyngorydd Gwyddonol (Iechyd)
- f Cyngorydd Therapi Cymru

Monitro ac adolygu perfformiad a phrosesau cyflawni

Fframwaith Cyflawni'r GIG

2.14 Nododd Llywodraeth Cymru ei blaenoriaethau cyflawni ar gyfer cyrff y GIG yn Fframwaith Cyflawni'r GIG²⁹. Mae'r fframwaith yn nodi nifer o dargedau a safonau 'Haen 1' sydd wedi'u mapio i bum 'parth ansawdd':

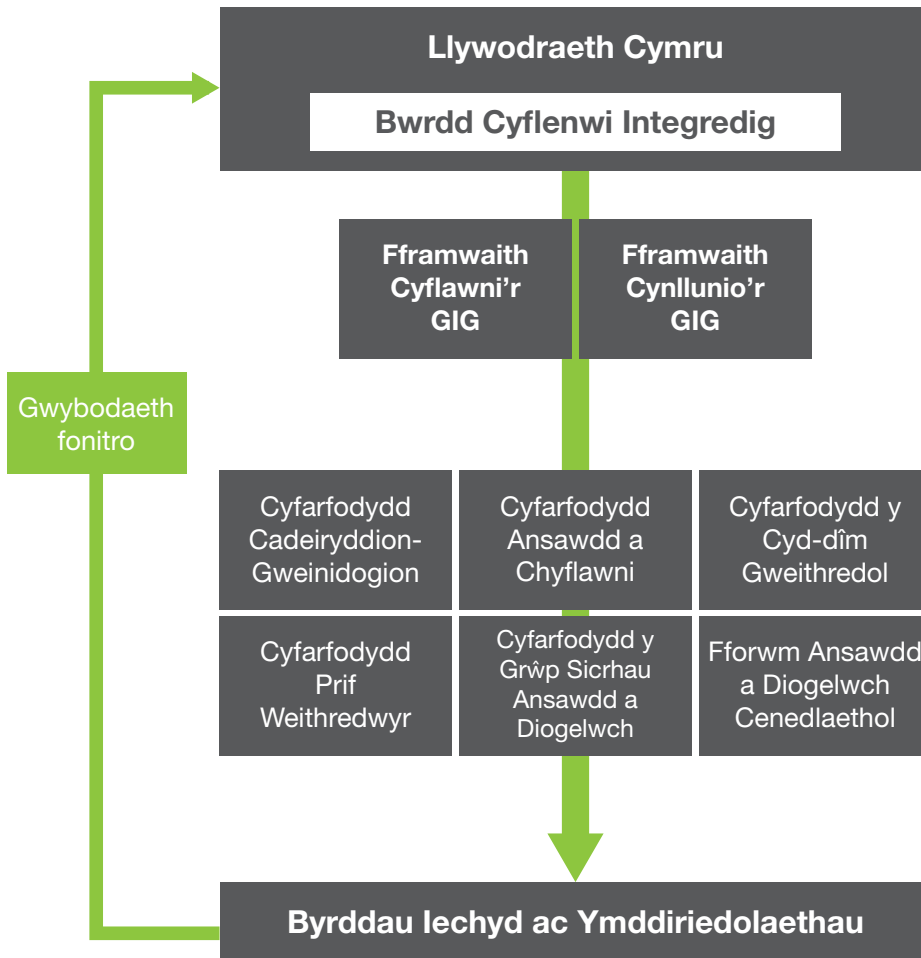
- a Anghenion a gwaith ataliol
- b Profiad a mynediad defnyddwyr gwasanaethau
- c Ansawdd a diogelwch
- ch Integreiddio a phartneriaethau
- d Dyrannu a defnyddio adnoddau (staff a chyllid)

2.15 Mae Llywodraeth Cymru yn defnyddio nifer o ddulliau o fonitro prosesau cyflawni ac adolygu perfformiad yn erbyn y Fframwaith Cyflawni a gofynion cyflawni statudol a gweithredol eraill. Crynhoir y rhain yn **Arddangosyn 2**.

²⁸ <http://wales.gov.uk/topics/health/cmo/?skip=1&lang=cy>

²⁹ Llywodraeth Cymru, *GIG Cymru, Fframwaith Cyflawni 2013-14 a Chynlluniau'r Dyfodol*, 2013. <http://wales.gov.uk/topics/health/publications/health/strategies/framework/?lang=en>

Arddangosyn 2 – Dulliau o fonitro perfformiad a dwyn cyrff y GIG i gyfrif



Ffynhonnell: Ymchwil Swyddfa Archwilio Cymru

- 2.16 Mae byrddau iechyd ac ymddiriedolaethau'r GIG yn cyflwyno data ar gyllid, perfformiad ac ansawdd i Lywodraeth Cymru fel mater o drefn. Mae Llywodraeth Cymru yn defnyddio'r wybodaeth hon er mwyn helpu i graffu ar y perfformiad yn GIG Cymru. Mae Bwrdd Cyflenwi Integredig Llywodraeth Cymru yn cyfarfod bob mis er mwyn ystyried y data hyn ac fe'i mynychir gan arweinwyr polisi Llywodraeth Cymru, yr Uned Gyflawni (gweler [paragraff 2.22](#)) a NWIS.
- 2.17 Bob yn ail fis bydd Llywodraeth Cymru a'r Uned Gyflawni yn cynnal *Cyfarfodydd Ansawdd a Chyflawni* â byrddau iechyd ac ymddiriedolaethau. Defnyddir y cyfarfodydd hyn i gyflwyno'r materion a drafodwyd yng nghyfarfodydd y Bwrdd Cyflawni Integredig a cheisio sicrwydd bod sylw yn cael ei roi i unrhyw bryderon. Mae'r cyfarfodydd hyn yn ymdrin â chyflawni a pherfformiad, cyllid, ansawdd a diogelwch, yn ogystal â materion sy'n ymwneud â'r gweithlu.

- 2.18 Cynhelir cyfarfodydd Ansawdd a Chyflawni o fewn fframwaith o gyfarfodydd a fforymau rheolaidd eraill sy'n cynnwys y canlynol:
- a Cyfarfodydd y *Cyd-dîm Gweithredol*, a gynhelir ddwywaith y flwyddyn o dan arweiniad Prif Weithredwr GIG Cymru, lle mae Llywodraeth Cymru yn cyfarfod â thimau gweithredol byrddau iechyd ac ymddiriedolaethau unigol y GIG er mwyn adolygu a thrafod perfformiad sefydliadol. Yn dilyn pob cyfarfod o'r Cyd-dîm Gweithredol, mae Prif Weithredwr GIG Cymru yn ysgrifennu'n ffurfiol at Brif Weithredwr pob bwrdd iechyd neu bob un o ymddiriedolaethau'r GIG gan nodi'r materion a drafodwyd, unrhyw bryderon a nodwyd ac unrhyw welliannau neu gam gweithredu sy'n ofynnol.
 - b Cyfarfodydd y Prif Weithredwyr a gynhelir bob mis rhwng Llywodraeth Cymru a phrif weithredwr pob ymddiriedolaeth/bwrdd iechyd.
 - c Cyfarfodydd misol y *Grŵp Sicrhau Ansawdd a Diogelwch*, a gadeirir gan y Dirprwy Brif Swyddog Meddygol gyda chynrychiolwyr o is-adrannau Polisi a Pherfformiad Llywodraeth Cymru, yn ogystal â'r Uned Gyflawni. Y nod yw monitro ansawdd a diogelwch gwasanaethau gofal iechyd drwy adolygu dangosyddion allweddol. Pan godir pryderon, gall camau gael eu cymryd drwy'r Bwrdd Cyflawni Integredig.
 - ch Cyfarfodydd y *Cadeiryddion a'r Gweinidog* a gynhelir bob dau fis rhwng cadeiryddion pob un o ymddiriedolaethau'r GIG a phob bwrdd iechyd a'r Gweinidog.
 - d Fforwm *Ansawdd a Diogelwch Cenedlaethol*, a gynhelir bob chwarter, sy'n monitro'r broses o gyflawni'r Cynllun Sicrhau Ansawdd yn ogystal â goruchwyllo'r broses o roi *Darparu Gofal Diogel, Gofal Tosturiol* ar waith.
- 2.19 Bwriedir i'r rhyngweithiadau uchod ategu prosesau monitro a sicrhau perfformiad mewnol yng nghyrrff y GIG a ddisgrifir yn fanylach yn ddiweddarach yn yr adran hon. Lle mae'r rhyngweithiadau yn nodi pryderon ynghylch perfformiad, byrddau iechyd ac ymddiriedolaethau'r GIG sy'n gyfrifol am gymryd y camau unioni uniongyrchol sydd eu hangen.
- 2.20 Mae Fframwaith Cyflawni'r GIG Llywodraeth Cymru yn nodi nifer o lefelau a threfniadau dwysáu sy'n dod ar waith pan fydd pryderon ynghylch perfformiad un o gyrff y GIG. Crynhoir y rhain yn **Arddangosyn 3**.

Arddangosyn 3 – Y lefelau dwysáu o fewn Fframwaith Cyflawni'r GIG Llywodraeth Cymru

Lefel Dwysáu	Sbardun o ran Perfformiad	Camau Dwysáu	Monitro	Dad-ddwysáu
0	Cyflawni'r holl dargedau yn lleol neu o fewn y taflwybr.	Nid oes angen cymryd unrhyw gamau – ymreolaeth a enillwyd.		
1	Mae byrddau iechyd/ymddiriedolaethau yn methu â chyflawni/cynnal un targed cyflawnadwy.	Mae byrddau iechyd/ymddiriedolaethau yn gyfrifol am gamau unioni... cyflwynir cynlluniau i unioni'r sefyllfa.	Mae Llywodraeth Cymru yn rhoi sicrwydd ac yn monitro'r broses o roi cynlluniau ar waith...cymorth gan sefydliad arall os oes angen.	Rhoi'r gorau i gamau dwysáu ar unwaith ar ôl cyflawni'r cynllun a dychwelyd at wella Dangosyddion Perfformiad Allweddol (DPAau).
2	Methiant parhaus i gyflawni/cynnal un targed cyflawnadwy allweddol neu fwy.	Mae Llywodraeth Cymru yn cychwyn ymyriad gan yr Uned Gyflawni a/ neu ymyriad arall.	Mae Llywodraeth Cymru yn monitro effeithiolrwydd ymateb y sefydliad.	Gan fod DPAau yn parhau i wella rhoddir y gorau i gamau dwysáu.
3	Methiant parhaus a/neu fethiant i gynnal taflwybr gwella y cytunwyd arno yn dilyn ymyriad.	Codir y materion gyda Phrif Weithredwr GIG Cymru...er mwyn nodi gofynion y dyfodol.	Sefydlir trefniadau adrodd rheolaidd rhwng Prif Weithredwr GIG Cymru a Phrif Weithredwr y bwrdd iechyd/ymddiriedolaeth nes i daflwybr gwella gael ei sefydlu.	Dychwelyd i lefel ddwysáu 2 am fod y bwrdd iechyd/ymddiriedolaeth wedi llwyddo i gynnal y taflwybrau gwella y cytunwyd arnynt.
4	Methiant parhaus i wella perfformiad neu fethiant i ymgysylltu â'r broses genedlaethol er codi i lefel ddwysáu 3.	Gall camau gweithredu, a bennir gan Brif Weithredwr GIG Cymru, gynnwys y canlynol: <ul style="list-style-type: none"> • Cyfarfod â'r Cadeirydd, yr Is-gadeirydd, y Prif Weithredwr, Ysgrifennydd y Bwrdd a/neu Swyddogion Gweithredol perthnasol y bwrdd iechyd/ymddiriedolaeth • Cyflwyno trefniadau 'mesurau arbennig' • Adolygu effeithiolrwydd swyddogion gweithredol • Adolygu effeithiolrwydd y Bwrdd • Dileu ffrydiau ariannu priodol 		

Ffynhonnell: Llywodraeth Cymru

- 2.21 Ym mis Mawrth 2014, cyflwynwyd cyfres ar wahân ond cydategol o drefniadau dwysáu ac ymyrryd³⁰ er mwyn helpu i sicrhau y caiff gwybodaeth ei rhannu'n rheolaidd a deialog rhwng Llywodraeth Cymru, Archwilydd Cyffredinol Cymru ac Arolygiaeth Gofal Iechyd Cymru. Mae'r trefniadau triphlyg hyn yn cynnwys cyfarfodydd a gynhelir ddwywaith y flwyddyn i adolygu perfformiad cyrff y GIG a chytuno ar y ffordd orau o ymateb i unrhyw faterion sy'n effeithio ar y modd y darperir gwasanaethau'r GIG, ansawdd a diogelwch gofal a/neu effeithiolrwydd sefydliadol. Mae'r trefniadau yn ei gwneud yn bosibl i gyfarfodydd gael eu galw'n amlach pan fo angen. Pan nodir pryderon, mae tair lefel bosibl o ymyrraeth, y mae pob un yn ddwysach na'r un flaenorol:
- a Monitro uwch – mae hyn yn cynnwys monitro perfformiad a darpariaeth yn fwy rheolaidd, gan gynnwys cyfarfodydd amlach a'r gofyniad i gyflwyno adroddiadau diweddarar ysgrifenedig a thystiolaeth sy'n dangos cynnydd.
 - b Ymyrraeth wedi'i thargedu – gall camau gweithredu gynnwys mentora uwch swyddogion, penodi uwch swyddogion newydd dros dro a chynnal adolygiadau manwl.
 - c Mesurau arbennig – cymerir y rhain o dan amgylchiadau eithriadol a gallant gynnwys atal neu ddileu pwerau a dyletswyddau uwch swyddogion. Hefyd, gall y Gweinidog ddefnyddio pwerau argyfwng sy'n cyfarwyddo un o gyrff y GIG i ymgymryd â swyddogaethau corff arall y GIG am gyfnod penodol.
- 2.22 Mae'n bwysig nodi bod **Arddangosyn 3** yn disgrifio'r trefniadau sy'n rhan o drefniadau rheoli perfformiad Llywodraeth Cymru ar gyfer y GIG yng Nghymru ar hyn o bryd. Erbyn hyn, maent hefyd yn llywio'r trafodaethau a gynhelir fel rhan o'r trefniadau triphlyg ehangach sy'n cynnwys Archwilydd Cyffredinol Cymru ac Arolygiaeth Gofal Iechyd Cymru, a nodir ym **mharagraff 2.21**. Wrth i'r trefniadau dwysáu ac ymyrryd newydd ymsefydlu efallai y bydd angen adolygu'r trefniadau dwysáu a nodir yn Fframwaith Cyflawni'r GIG Llywodraeth Cymru er mwyn sicrhau disgrifiadau clir a chyson o weithgarwch dwysáu ac ymyrryd yn GIG Cymru.

Cymorth i wella'r broses o ddarparu gwasanaethau

- 2.23 Mae Llywodraeth Cymru wedi sefydlu Uned Gyflawni i gynorthwyo sefydliadau sy'n cael problemau gydag agweddau penodol ar y gwaith o ddarparu gwasanaethau. Ffurfiwyd yr Uned Gyflawni ym mis Ebrill 2013 o sefydliadau rhagflaenol, sef yr Uned Cyflenwi a Chymorth (DUS), yr Asiantaeth Genedlaethol Arwain ac Arloesi mewn Gofal Iechyd (NLIAH), yr Asiantaeth Diogelwch Cleifion Genedlaethol (NPSA) a'r Uned Cynorthwyo a Datblygu Llywodraethu Clinigol (CGSDU). Mae gweithgareddau'r Uned yn gymysgedd o ymyriadau gorfodol (drwy broses ddwysáu'r Fframwaith Cyflawni) a gwaith mewn ymateb i geisiadau am gymorth gan gyrff y GIG.

30 Llywodraeth Cymru, *Trefniadau ar gyfer trosglwyddo i lefel uwch ac ymyrryd yn y GIG yng Nghymru*, Mawrth 2014.

Fframwaith Cynllunio'r GIG

- 2.24 Fel y nodwyd yn **Rhan 1** o'r memorandwm hwn, cyflwynwyd Fframwaith Cynllunio'r GIG ym mis Tachwedd 2013 a disgwylir i fersiwn diwygiedig gael ei gyhoeddi yn ystod Hydref 2014. Mae'r Fframwaith yn cadarnhau ei bod yn bwysig bod cyrff y GIG yn llunio cynlluniau tymor canolig cytbwys ac yn nodi'r dystiolaeth y mae Llywodraeth Cymru yn disgwyl iddi ategu'r cynlluniau.
- 2.25 Mae craffu a sicrwydd yn elfen hanfodol o'r system a nodir yn y Fframwaith Cynllunio. Disgwylir i gyrff y GIG sicrhau bod eu cynlluniau drafft yn destun gwaith craffu mewnol priodol cyn iddynt gael eu cyflwyno i Lywodraeth Cymru er mwyn iddynt fod yn destun rhagor o waith profi ac asesu trylwyr.
- 2.26 Yn seiliedig ar ei hasesiad o gynlluniau tymor canolig, mae Llywodraeth Cymru yn penderfynu p'un a ddylid rhoi i sefydliadau iechyd yr hyblygrwydd i gyllidebu dros gyfnod o dair blynedd ai peidio (fel y disgrifir yn Neddf Cyllid y GIG (Cymru) 2014). Nid oes rhaid i sefydliadau sy'n cael yr hyblygrwydd i gyllidebu dros gyfnod o dair blynedd fantoli'r gyllideb bob blwyddyn ond mae'n rhaid iddynt wneud hynny ar ôl tair blynedd. Bwriedir i'r hyblygrwydd hwn roi mwy o le i sefydliadau'r GIG gynllunio ar gyfer yr hirdymor. Os na all bwrdd iechyd neu un o ymddiriedolaethau'r GIG lunio cynllun tymor canolig cadarn, addas, byddant yn parhau i weithredu ar sail cylch cynllunio blwyddyn nes y byddant yn gallu llunio cynllun tair blynedd o ansawdd digonol. Gellir dileu hyblygrwydd sydd wedi'i roi os oes pryderon sylweddol ynghylch gallu sefydliad GIG i gyflawni ei dargedau ar gyfer darparu gwasanaethau a'i daflwybrau y cytunwyd arnynt.
- 2.27 Flwyddyn ar ôl lansio'r fframwaith cynllunio, roedd pedwar o gyrff y GIG yng Nghymru wedi mabwysiadu'r trefniadau cynllunio tymor canolig tair blynedd, ac roedd y sefydliadau eraill wedi cytuno ar gynlluniau blwyddyn a'r camau yr oedd angen eu cymryd er mwyn datblygu cynlluniau tymor canolig o'r safon ofynnol.
- 2.28 Nododd canllawiau wedi'u diweddarau³¹ a gyhoeddwyd ar ddiwedd 2014 yr hyn sy'n ofynnol gan gyrff y GIG wrth i'r system gynllunio newydd symud i mewn i'w hail flwyddyn, gan gynnwys rhagor o fanylion am brosesau cymeradwyo'r cynllun a'r camau y bwriedir eu cymryd i atgyfnerthu'r ddisgyblaeth gynllunio a'r proffesiwn cynllunio ym mhob rhan o GIG Cymru.

31 <http://gov.wales/docs/dhss/publications/141031frameworken.pdf>

Stiwardiaeth a rheolaeth ariannol

- 2.29 Hefyd, mae amrywiaeth o fframweithiau a gofynion sy'n ymwneud â rheolaeth a stiwardiaeth ariannol yn gymwys i gyrff iechyd. Mae gan fyrdau iechyd rwymedigaethau statudol i weithredu o fewn eu terfyn adnoddau refeniw dros gyfnod treigl o dair blynedd (h.y. peidio â gwario mwy na'r swm y caniateir iddynt ei wario) a rhoi cynllun tair blynedd ar waith. Mae'n rhaid i Ymddiriedolaethau'r GIG fantoli'r gyllideb yn ystod y flwyddyn ac, er y disgwylir iddynt roi cynllun tair blynedd ar waith, nid yw hyn yn ddyletswydd statudol. Mae'r pwyntiau bwled isod yn rhoi rhagor o fanylion am y prif fframweithiau a gofynion sy'n ymwneud â rheolaeth a stiwardiaeth ariannol:
- a Mae Cylchlythyrau Iechyd Cymru a Llythyrau Gweinidogol (fel yr esbonnir ym [mharagraff 1.32](#)) yn nodi gofynion sy'n ychwanegol at y rhai a nodir mewn statud.
 - b Mae Managing Public Money (MPM)³² yn nodi'r prif egwyddorion ar gyfer ymdrin ag adnoddau mewn cyrff sector cyhoeddus. Mae Llywodraeth Cymru wrthi'n diweddarau Rheoli Ariannol Cyhoeddus Cymru ond argymhellir y dylai cyrff ddefnyddio'r fersiwn cyfredol o MWPM nes i'r fersiwn wedi'i ddiweddarau o MWPM gael ei gyhoeddi.
 - c Llawlyfr Adroddiadau Ariannol (FReM)³³ yw'r canllaw cyfrifyddu technegol sy'n nodi sut y dylai cyrff cyhoeddus baratoi eu datganiadau ariannol.
 - ch Llawlyfr yw'r Manual for Accounts (MFA)³⁴ sy'n nodi'r polisiau cyfrifyddu y dylai cyrff y GIG eu dilyn ac sy'n rhoi canllawiau yn seiliedig ar egwyddorion ar sut y dylent baratoi a chwblhau eu cyfrifon blyneddol. Mae Pennod 3 yn nodi'r gofynion adrodd blyneddol er mwyn i gyrff y GIG gyhoeddi eu cyfrifon ac Adroddiad Blyneddol, Datganiad Llywodraethu Blyneddol a Datganiad Ansawdd Blyneddol.

Fframweithiau llywodraethu o fewn cyrff y GIG

- 2.30 Mae pob un o gyrff y GIG yng Nghymru yn gyfrifol am sicrhau bod ganddynt drefniadau llywodraethu priodol ar waith er mwyn sicrhau ei fod yn gweithredu'n effeithiol ac yn darparu gofal diogel o ansawdd uchel i gleifion. Dylai sefydliadau a gwasanaethau weithredu o fewn fframwaith cadarn ar gyfer gwneud penderfyniadau ac atebolrwydd y bwriedir iddo sicrhau y caiff eu hamcanion strategol eu cyflawni'n llwyddiannus, mewn ffordd sy'n gwneud y canlynol:
- a cynnal gwerthoedd a safonau ymddygiad sefydliadol;
 - b cydymffurfio â gofynion, safonau a chyfarwyddiadau rheoliadol;
 - c sicrhau y caiff adnoddau eu defnyddio yn effeithlon, yn effeithiol ac yn ddarbodus;

³² Trysorlys EM, *Managing public money*, Gorffennaf 2013

³³ Trysorlys EM, *Llawlyfr cyflwyno adroddiadau ariannol y Llywodraeth 2014 i 2015*

³⁴ Llywodraeth Cymru, *IFRS Manual for Accounts 2013-14*

- ch diogelu a gwarchod asedau, gan gynnwys ei staff; a
- d sicrhau llywodraethu da wrth weithio mewn partneriaeth ag eraill.

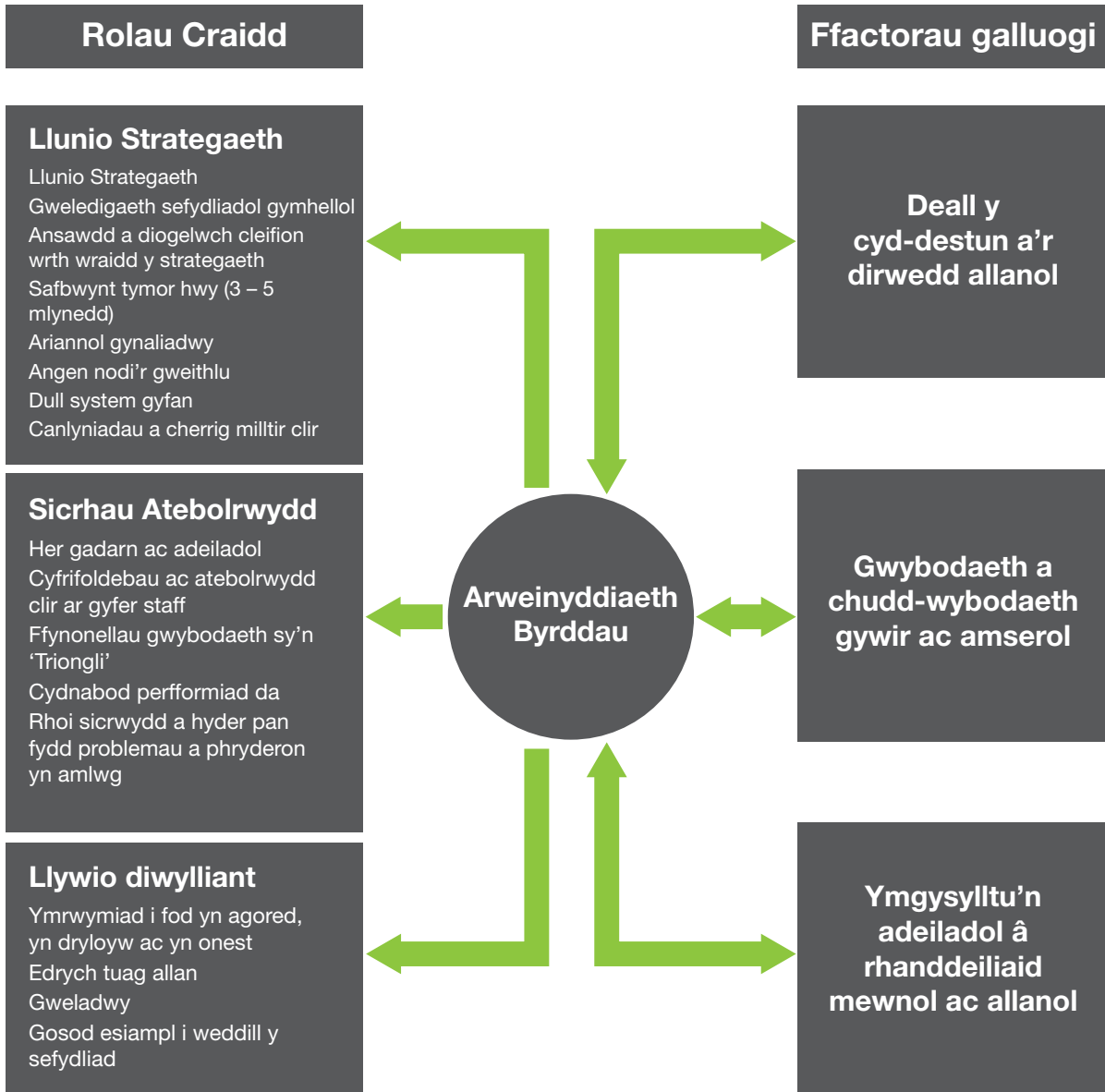
Rôl Byrddau

- 2.31 Mae angen i Fyrddau sefydliadau'r GIG llywodraethu eu sefydliad yn effeithiol ac, wrth wneud hynny, feithrin hyder y cyhoedd a rhanddeiliaid bod eu hiechyd a'u gofal iechyd mewn dwylo diogel.
- 2.32 Mae Academi Arweinyddiaeth y GIG³⁵ wedi helpu i nodi'r meysydd allweddol lle mae angen i Fyrddau ddangos arweinyddiaeth o fewn eu sefydliadau. Crynhoir y rhain yn **Arddangosyn 4** fel y rolau craidd y mae'n rhaid i Fyrddau eu cyflawni a'r ffactorau galluogi sy'n eu helpu i gyflawni'r rolau hyn.
- 2.33 Mae Byrddau'r GIG yng Nghymru yn cynnwys yr aelodau canlynol:
- a *Y Cadeirydd* – sy'n gyfrifol am reoli a datblygu'r Bwrdd.
 - b *Y Prif Weithredwr* – sy'n cyflawni rôl y Swyddog Atebol ac yn gweithredu fel arweinydd gweithredol y sefydliad.
 - c *Cyfarwyddwyr Gweithredol* – sy'n cyflawni dwy rôl fel aelodau Byrddau ac arweinwyr gweithredol ar gyfer eu rhan hwy o'r sefydliad, gyda Chyfarwyddwyr Meddygol, Cyfarwyddwyr Nyrsys a Chyfarwyddwyr Therapiau yn cyflawni rolau penodol sy'n darparu llais clinigol yn y Bwrdd.
 - ch *Aelodau Annibynnol* – sy'n gyfrifol am ddarparu syniadaeth annibynnol, gwrthrychedd, llywodraethu ac arbenigedd.
 - d *Aelodau Cyswllt* – sy'n mynd i gyfarfodydd Byrddau ar sail ex-officio ond nad oes ganddynt hawliau pleidleisio.
- 2.34 Mae pob aelod o'r Bwrdd yn rhannu cyfrifoldeb corfforaethol am lunio strategaeth, gan sicrhau atebolrwydd a llywio diwylliant. Maent hefyd yn rhannu'r cyfrifoldeb am sicrhau bod y Bwrdd yn gweithredu mor effeithiol â phosibl. Mae pennod 4 o'r Canllaw Llywodraethu Da ar gyfer Byrddau GIG Cymru³⁶ yn dadansoddi'r rolau gwahanol a gyflawnir gan aelodau Byrddau wrth gyflawni rolau craidd cyrff y GIG ymhellach, sy'n ddefnyddiol.

³⁵ Academi Arweinyddiaeth y GIG, *The Healthy NHS Board 2013: Principles of Good Governance*, 2013.
<http://www.leadershipacademy.nhs.uk/wp-content/uploads/2013/06/NHSLeadership-HealthyNHSBoard-2013.pdf>

³⁶ <http://leadershiplearning.academiwales.org.uk/uploads/attachments/nUpPd63yp.pdf>

Arddangosyn 4 – Arweinyddiaeth Byrddau



Ffynhonnell: Addaswyd o Academi Arweinyddiaeth y GIG (2013)

Pwyllgorau'r Bwrdd

- 2.35 Mae'n ofynnol i'r Bwrdd benodi pwyllgorau i gyflawni swyddogaethau penodol ar ran y Bwrdd neu roi cyngor a sicrwydd i'r Bwrdd wrth iddo gyflawni ei swyddogaethau. Gall y Bwrdd sefydlu strwythur pwyllgor sy'n diwallu ei anghenion ei hun orau, gan ystyried unrhyw ofynion rheoliadol neu unrhyw ofynion sydd gan Lywodraeth Cymru. Fodd bynnag, mae'n rhaid i'r Bwrdd, o leiaf, sefydlu pwyllgorau sy'n ymdrin â'r agweddau allweddol canlynol ar fusnes y bwrdd:
- a Ansawdd a Diogelwch
 - b Archwilio
 - c Llywodraethu Gwybodaeth
 - ch Cronfeydd Elusennol
 - d Taliadau Cydnabyddiaeth a Thelerau Gwasanaeth
 - dd Gofynion y Ddeddf Iechyd Meddwl (Ile y bo'n berthnasol)
- 2.36 Gyda chymeradwyaeth y Bwrdd, gellir sefydlu pwyllgorau ac is-bwyllgorau i helpu i gynnal busnes sefydliadau'r GIG. At hynny, mae Rheolau Sefydlog yn ei gwneud yn ofynnol i Fyrddau ffurfio nifer o grwpiau cynghori sy'n galluogi Byrddau i ystyried buddiannau rhanddeiliaid mewn cymunedau a wasanaethir ganddynt, ei swyddogion a gweithwyr iechyd proffesiynol, a chefnogi gwaith partneriaeth effeithiol gyda chyrrff eraill y GIG ac awdurdodau lleol.
- 2.37 Fel arfer mae gan bob un o Bwyllgorau'r Bwrdd gadeirydd sy'n Aelod Annibynnol. Mae holl aelodau'r Pwyllgor Archwilio yn swyddogion anweithredol, gyda swyddogion gweithredol yn bresennol fel y bo'n briodol. Dylai fod gan o leiaf un aelod o'r Pwyllgor Archwilio gefndir ariannol. Mae'n bwysig cynnal rhwystrau a gwrthbwysau mewn perthynas ag aelodau pwyllgorau er mwyn osgoi unrhyw wrthdaro buddiannau posibl, er enghraifft, drwy sicrhau nad yw Cadeirydd y Bwrdd yn aelod o'r Pwyllgor Archwilio.
- 2.38 Wrth ddatblygu eu trefniadau llywodraethu a strwythurau eu pwyllgorau, mae angen i gyrff y GIG sicrhau nad ydynt yn creu 'seilos' digyswllt neu swyddogaethau sy'n gorgyffwrdd yn anfwriadol. Felly, mae angen iddynt sicrhau y rhoddir sylw priodol i egwyddorion llywodraethu integredig a bod eu fframweithiau sicrwydd yn galluogi'r Bwrdd i gael gwybodaeth gyfannol sy'n cysylltu llywodraethu corfforaethol, llywodraethu ariannol a llywodraethu gwybodaeth.

Ffynonellau sicrwydd

- 2.39 Mae angen i Fyrddau'r GIG gael sicrwydd o ran pa mor effeithiol y mae eu sefydliadau yn gweithredu ac yn cyflawni eu gweledigaeth a'u hamcanion strategol. Yn benodol, mae angen iddynt gael sicrwydd ynghylch y canlynol:
- cydymffurfiaeth â deddfwriaeth, rheoliadau a safonau perthnasol a chyfarwyddiadau a gofynion eraill a bennir gan Lywodraeth Cymru;
 - dibynadwyedd, cyfanrwydd a diogelwch y wybodaeth a gesglir ac a ddefnyddir gan y sefydliad; a
 - bod gofal iechyd diogel o ansawdd uchel yn cael ei ddarparu i'w ddinasyddion a bod adnoddau yn cael eu defnyddio'n effeithlon, yn effeithiol ac yn ddarbodus.
- 2.40 Mae angen i'r sicrwydd hwn ymestyn y tu hwnt i drefniadau'r sefydliad ei hun er mwyn cynnwys gwaith mewn partneriaeth a darparu gwasanaethau ar y cyd fel y bo'n briodol.
- 2.41 Gall Byrddau gael sicrwydd gan amrywiaeth eang o ffynonellau, o fewn y sefydliad a'r tu allan iddo. Crynhoir y rhain yn [Arddangosyn 5](#).

Arddangosyn 5 – Ffynonellau sicrwydd

Sicrwydd mewnol	Sicrwydd allanol
<ul style="list-style-type: none">Archwiliad MewnolHunanasesiadau yn erbyn y Safonau ar gyfer Gwasanaethau Iechyd CymruArchwiliad ClinigolGwaith Gwrth-dwyll LleolCronfa Risg CymruAdroddiadau gan bwyllgorau a grwpiau cynghoriAdroddiadau perfformiadCofnodi digwyddiadauMonitro cwynionCyflwyno adroddiadau ar gerrig milltir mewn cynlluniau blynyddol a thymor canoligArolygon staff	<ul style="list-style-type: none">Adroddiadau a barn archwilio allanol, gan gynnwys asesiadau strwythuredig o drefniadau llywodraethuAdroddiadau, ymchwiliadau a hapwiriadau Arolygiaeth Gofal Iechyd CymruCyngor Iechyd CymunedColegau BrenhinolYmweliadau DeoniaethauYr Ombwdsmon Gwasanaethau CyhoeddusY Comisiynydd Pobl Hŷn, y Comisiynydd Plant a Chomisiynydd y GymraegCynghorwyr allanol ac adolygwyr cymheiriaidYmarferion meincnodi allanol

Ffynhonnell: Swyddfa Archwilio Cymru a'r Canllaw Llywodraethu Da ar gyfer Byrddau GIG Cymru

- 2.42 O fewn y ffynonellau o sicrwydd mewnol a ddangosir yn **Arddangosyn 5**, mae'n werth nodi nifer o drefniadau sy'n ffurfio rhan hanfodol o drefniadau llywodraethu cyrff y GIG. Esbonnir y rhain ymhellach isod:
- a Mae'r *gwasanaeth archwilio mewnol* yn darparu ffynhonnell allweddol o sicrwydd mewnol annibynnol i Fyrddau a Phrif Weithredwyr (fel Swyddogion Atebol). Mae ffurflenni archwilio mewnol yn rhan o NWSSP a ddisgrifir ym **mharagraffau 1.12 – 1.14**. Ceir rhaglen flynyddol o waith archwilio mewnol ym mhob un o gyrff y GIG yng Nghymru sy'n arwain at gyfres o adroddiadau archwilio unigol ac yn galluogi Pennaeth y Gwasanaeth Archwilio Mewnol i lunio barn flynyddol gyffredinol ar weithgarwch rheoli risg, rheoli a llywodraethu'r sefydliad. Goruchwylir gwaith y gwasanaeth archwilio mewnol gan Bwyllgor Archwilio'r Bwrdd.
 - b Mae *gwaith Archwilio Clinigol* yn ddadansoddiad systematig o'r prosesau a'r gweithdrefnau a ddefnyddir i ddarparu gofal iechyd, yn erbyn safonau ac arferion a gydnabyddir sy'n seiliedig ar dystiolaeth. Fel arfer, caiff gwaith archwilio mewnol ei wneud fel rhan o addysg a datblygiad gweithwyr proffesiynol clinigol. Fodd bynnag, ei brif ddiben yw gwella ansawdd gofal cleifion. Felly, dylid rhoi gwybod am ganfyddiadau gwaith Archwilio Clinigol drwy strwythurau'r Bwrdd fel rhan o drefniadau corff y GIG ar gyfer sicrhau ansawdd a diogelwch gofal.
 - c Mae *Cronfa Risg Cymru* yn sefydliad cydfuddiannol sy'n darparu indemniad i bob Bwrdd Iechyd a phob un o ymddiriedolaethau'r GIG yng Nghymru ac mae'n rhan o NWSSP. Mae'r Gronfa Risg yn helpu ymddiriedolaethau'r GIG a byrddau iechyd lleol i ddatblygu systemau rheoli risg cadarn a gaiff eu llywio gan waith adolygu penodol ym meysydd damweiniau ac achosion brys, theatrau llawdriniaethau a gwasanaethau mamolaeth.
 - ch *Gwaith Gwrth-dwyll Lleol* – mae gan Gymru dîm Gwasanaethau Gwrth-dwyll sy'n cynnwys ymchwilyr profiadol sy'n ymdrin ag achosion mawr, cymhleth o dwyll a phob mater sy'n ymwneud â llygredd yng Nghymru. Mae cyfarwyddiadau hefyd yn rhagnodi bod yn rhaid i gyrff y GIG yng Nghymru enwebu unigolyn addas i weithredu fel Arbenigwr Gwrth-dwyll Lleol. Mae Tîm Gwasanaethau Gwrth-dwyll Cymru yn rhoi cymorth a chyingor i'r rhwydwaith o Arbenigwyr Gwrth-dwyll Lleol sydd fel arfer yn ymchwilio i achosion llai gwerthfawr o dwyll o fewn eu cyrff iechyd eu hunain. Mae gwaith yr Arbenigwyr Gwrth-dwyll Lleol o fewn Gwasanaethau Gwrth-dwyll Cymru yn helpu i ddatblygu diwylliant gwrth-dwyll cadarn a sicrhau y caiff cosbau troseddol, sifil a disgyblu eu gosod lle y bo'n briodol.
- 2.43 Gellir gorfodi neu gomisiynu sicrwydd allanol. Mae gwahaniaethau allweddol rhwng y ddau ac mae'n bwysig nodi y bwriedir i waith adolygu allanol statudol, annibynnol, megis y gwaith a wneir gan yr Archwilydd Cyffredinol ac Arolygiaeth Gofal Iechyd Cymru, roi sicrwydd i ddinasyddion a rhanddeiliaid eraill ac nid i'r Bwrdd. Wedi dweud hynny, fel arfer mae gweithgareddau sicrwydd allanol yn darparu gwybodaeth ac argymhellion pwysig ar gyfer gwella ac mae angen i Fyrddau sicrhau bod ganddynt drefniadau pendant ar waith i gymryd camau effeithiol mewn ymateb i ganfyddiadau gwaith adolygu allanol.

Rheoli Risg a Fframweithiau Sicrwydd Byrddau

- 2.44 Mae angen i gyrff y GIG sicrhau bod ganddynt brosesau datblygedig ar gyfer nodi a rheoli'r risgiau sy'n gysylltiedig â'r gwaith o gynllunio a darparu gwasanaethau gofal iechyd. Dylai ystyried risg fod yn sail i'r gwaith o ddatblygu cynlluniau strategol a gweithredol, prosesau gwneud penderfyniadau a'r gwaith o ddyrannu adnoddau. Wedyn mae angen ymgorffori prosesau rheoli risg mewn trefniadau gwaith corfforaethol a gweithredol.
- 2.45 Disgwylir i bob bwrdd iechyd a phob un o ymddiriedolaethau'r GIG gynnal cofrestr risg gorfforaethol sy'n nodi'r prif risgiau i'r sefydliad ac i gyflawni ei amcanion strategol. Mae pob un o Bwyllgorau'r Bwrdd yn cyflawni'r rôl arweiniol ar gyfer y risgiau sy'n gysylltiedig â'i bortffolio tra bod y Bwrdd yn cynnal trosolwg strategol. O dan y gofrestr risg gorfforaethol, mae angen cyfres briodol o gofrestrau risg gweithredol sy'n ymdrin â'r prif agweddau ar y gwaith o ddarparu gwasanaethau. Yn fwy cyffredinol, mae'r dull o reoli risg yn ei gwneud yn ofynnol i'r Bwrdd fod yn glir ynghylch ei chwaeth am risg neu ei oddefiant i risg a'r rheolaethau sydd eu hangen i liniaru'r risgiau hynny.
- 2.46 Mae angen i fyrddau sicrhau bod eu dull o reoli risg wedi'i ategu gan Fframwaith Sicrwydd Bwrdd pendant. Gall fformatau Fframweithiau Sicrwydd Byrddau amrywio ond fel arfer mae angen iddynt nodi a mapio'r canlynol:
- a nodau ac amcanion strategol y sefydliad;
 - b i risgiau i gyflawni pob amcan (gan gynnwys y tebygolrwydd, yr effaith a difrifoldeb);
 - c y systemau a'r rheolaethau sydd ar waith i liniaru'r risgiau;
 - ch y sicrwydd sydd ei angen ar y Bwrdd;
 - d bylchau yn y rheolaethau a'r sicrwydd; a
 - dd chamau y bwriedir eu cymryd i fynd i'r afael â'r bylchau hyn.

Rôl Ysgrifennydd y Bwrdd

- 2.47 Mae Ysgrifennydd y Bwrdd yn chwarae rôl hanfodol yng nghyfrif y GIG yng Nghymru. Mae Ysgrifennydd y Bwrdd, sy'n annibynnol ar y Bwrdd, yn ffynhonnell allweddol o gyngor a chymorth i'r Cadeirydd ac aelodau eraill y Bwrdd. Disgwylir i Ysgrifennydd y Bwrdd, sy'n gweithredu ar ran y Cadeirydd a'r Prif Weithredwr, arwain y gwaith o lunio a datblygu fframwaith llywodraethu a sicrwydd i'r sefydliad.
- 2.48 Mae Ysgrifennydd y Bwrdd yn cyflwyno adroddiad i'r Prif Weithredwr bob dydd ond mae'n atebol i'r Cadeirydd am y ffordd y mae'n cyflawni ei rôl. Fel cynghorydd y Bwrdd, nid yw rôl Ysgrifennydd y Bwrdd yn effeithio ar gyfrifoldebau penodol aelodau'r Bwrdd am lywodraethu'r sefydliad.

Adroddiadau cyhoeddus tryloyw

- 2.49 Mae'n ofynnol i fyrrdau iechyd ac ymddiriedolaethau roi sicrwydd i'r cyhoedd ynglŷn â pherfformiad y sefydliad ac ansawdd a diogelwch y gwasanaethau a ddarperir. Mae Pennod 3 o'r *Manual for Accounts* (y cyfeirir ati ym mharagraff 2.28) yn nodi'r gofyniad i gyrrff y GIG gyhoeddi Adroddiad Blynyddol a chyfrifon. Dylai'r Adroddiad Blynyddol fod wedi'i ategu gan y datganiadau canlynol:
- a Datganiadau blynyddol ariannol – cyfres lawn o gyfrifon archwiliedig a ddylai gynnwys y prif ddatganiadau a nodiadau ariannol, a'r farn a'r adroddiad archwilio.
 - b Datganiad Llywodraethu Blynyddol – sy'n nodi aelodau a chyfrifoldebau'r Bwrdd, y rhestr o gyfarfodydd pwyllgorau, manylion fframweithiau llywodraethu a risg mewnol, ffynonellau sicrwydd mewnol ac allanol a hunanasesiad yn erbyn safon 1 *Gwneud yn Dda, Gwneud yn Well: Safonau ar gyfer Gwasanaethau Iechyd yng Nghymru* – Llywodraethu ac Atebolrwydd.
 - c Datganiad Ansawdd Blynyddol – sy'n rhoi gwybodaeth a sicrwydd i'r cyhoedd am ansawdd a diogelwch eu gwasanaethau.
- 2.50 Yn ogystal â'r uchod, mae gwybodaeth gyhoeddus am berfformiad gwasanaethau iechyd yng Nghymru ar gael yn *Fy Ngwasanaeth Iechyd Lleol*³⁷, cyfleuster ar-lein sy'n rhoi darlun cymharol o berfformiad practisau meddygon teulu, ysbytai a byrddau iechyd ar draws ystod o fesurau. Bwriedir parhau i ddatblygu'r wybodaeth a gyflwynir ar y wefan hon fel rhan o broses onestrwydd a didwylledd cynyddol.

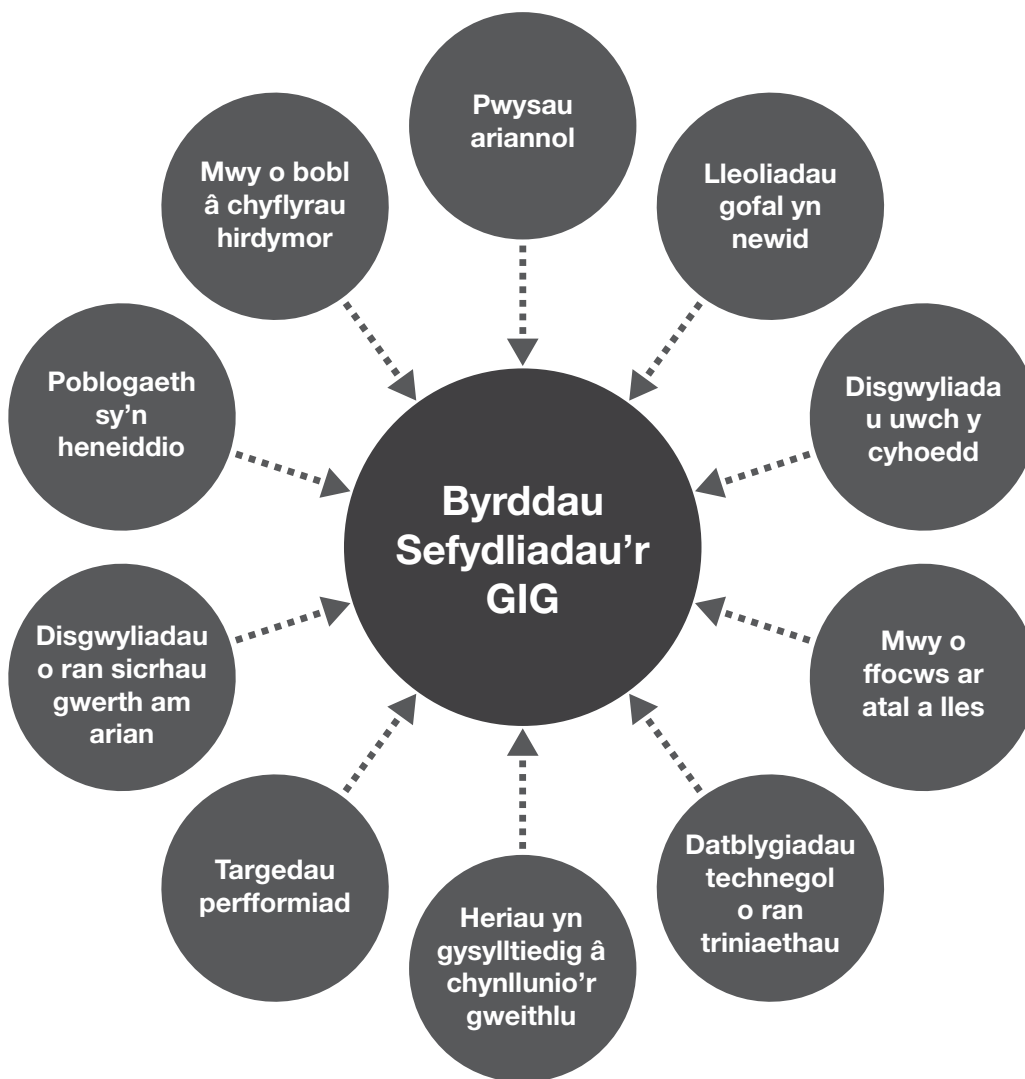
³⁷ *Fy Ngwasanaeth Iechyd Lleol*: <http://mylocalhealthservice.wales.gov.uk/#/cy>

Rhan 3

Y ffordd y mae trefniadau llywodraethu yng nghyrrff y GIG yn gweithio'n ymarferol

3.1 Mae cyrff y GIG yng Nghymru yn gweithredu'r trefniadau llywodraethu a ddisgrifir yn **Rhan 2** mewn amgylchedd arbennig o anodd. Nodweddir yr amgylchedd hwn gan yr angen i ddarparu gwasanaethau diogel o ansawdd uchel o fewn system sy'n wynebu cyfyngiadau ariannol a galw cynyddol nas gwelwyd o'r blaen. Dengys **Arddangosyn 6** yr amrywiaeth o heriau y mae Byrddau'r GIG yng Nghymru yn ymgodymu â hwy ar hyn o bryd.

Arddangosyn 6 – Heriau sy'n wynebu Byrddau'r GIG



Ffynhonnell: Addaswyd o Academi Arweinyddiaeth y GIG 2013

- 3.2 Yn y rhan hon o'r memorandwm rydym yn defnyddio ein gwaith archwilio lleol yng nghyrrff y GIG i roi trosolwg lefel uchel o'r ffordd rydym yn gweld y trefniadau llywodraethu yn gweithio'n ymarferol mewn byrddau iechyd ac ymddiriedolaethau.

Persbectifau cyffredinol

- 3.3 Nid oes amheuaeth nad yw cyrrff y GIG yng Nghymru yn gweithio'n galed er mwyn sicrhau bod ganddynt drefniadau llywodraethu ar waith sy'n addas at y diben ac yn rhoi sicrwydd iddynt hwy eu hunain, i'r cyhoedd ac i randdeiliaid eraill ynglŷn ag ansawdd a diogelwch y gwasanaethau a ddarperir ganddynt a'r gwerth am arian y maent yn ei gynnig.
- 3.4 Yn sgil creu byrddau iechyd integredig mawr yn 2009 cafwyd nifer o heriau penodol ym maes llywodraethu a oedd yn gysylltiedig â maint a chymhlethdod y sefydliadau hyn. Ers hynny, mae ein gwaith archwilio lleol wedi gweld trefniadau llywodraethu cyrrff y GIG yn parhau i ddatblygu i'r graddau bod y strwythurau a'r prosesau angenrheidiol ar waith ar y cyfan.
- 3.5 Fodd bynnag, yr hyn sy'n allweddol yw'r graddau y mae'r trefniadau llywodraethu hyn yn gweithredu fel y bwriedir iddynt wneud. Er nad oes unrhyw dystiolaeth sy'n cwmpasu pob rhan o'r GIG yng Nghymru o'r methiannau difrifol iawn o ran gofal a oedd yn amlwg yn Ymddiriedolaeth GIG Canol Swydd Stafford, cafwyd problemau sydd wedi peri gofid ac sydd wedi cael cryn sylw yn gysylltiedig â llywodraethu a gofal clinigol mewn sefydliadau unigol megis Bwrdd Iechyd Prifysgol Betsi Cadwaladr a Bwrdd Iechyd Prifysgol Abertawe Bro Morgannwg. Yn y ddau sefydliad hyn, mae gwaith yn dal i fynd rhagddo mewn ymateb i'r methiannau a nodwyd.
- 3.6 Dengys hyn na all Byrddau cyrrff y GIG yng Nghymru, na Llywodraeth Cymru, laesu dwylo o ran sicrhau bod trefniadau llywodraethu yn ddigon datblygedig i roi'r sicrwydd angenrheidiol ynglŷn ag ansawdd a diogelwch gofal a'r ffordd y caiff arian cyhoeddus ei warchod.
- 3.7 Mae ein gwaith wedi dangos, er bod gan y rhan fwyaf o gyrff y GIG y strwythurau a'r prosesau llywodraethu angenrheidiol ar waith, fod angen i agweddau penodol ar y rhain ddatblygu ymhellach er mwyn sicrhau bod gan Fyrddau yr adnoddau priodol i arwain eu sefydliadau drwy'r heriau y maent yn eu hwynebu.
- 3.8 Yn yr adrannau sy'n dilyn, rydym yn cyflwyno canfyddiadau lefel uchel ar y canlynol:
- a pa mor effeithiol y mae Byrddau a Phwyllgorau yn gweithredu;
 - b ffurf gyffredinol fframweithiau llywodraethu a sicrwydd yng nghyrrff y GIG;
 - c y ffynonellau o wybodaeth a ddefnyddir i roi sicrwydd i Fyrddau a phwyllgorau;
 - ch i ba raddau y mae dysgu sefydliadol yn amlwg; a
 - d chadernid hunanddatganiadau gan gyrff y GIG.

- 3.9 Daw'r canfyddiadau o'n hasesiadau blynyddol o'r trefniadau llywodraethu corfforaethol yng nghyrrff y GIG a gyflwynwyd mewn Adroddiadau Archwilio Blynyddol i gyrrff y GIG. Mae'r asesiadau hyn yn rhai lefel uchel yn ôl eu natur, er eu bod wedi galluogi archwilwyr i nodi pa agweddau ar drefniadau llywodraethu cyrrff y GIG sydd angen eu hatgyfnerthu.

Gweithrediad y Bwrdd a'i bwyllgorau

Cynnal cyfarfodydd

- 3.10 Wrth arsylwi cyfarfodydd Byrddau a Phwyllgorau ledled Cymru, fel arfer mae archwilwyr wedi nodi bod y cyfarfodydd yn cael eu cadeirio'n dda gyda thystiolaeth gynyddol o her briodol gan Aelodau Annibynnol. Fodd bynnag, ar adegau, mae archwilwyr wedi nodi bod angen mabwysiadu dull mwy cadarn o ddwyn swyddogion i gyfrif.
- 3.11 Mae tystiolaeth bod cyrrff y GIG yn mabwysiadu dull cynyddol dryloyw o gynnal eu busnes. Mae Byrddau cyrrff y GIG yn cyfarfod yn gyhoeddus ac, er bod cyfarfodydd pwyllgorau yn y rhan fwyaf o gyrrff y GIG yn breifat, caiff cofnodion y cyfarfodydd hyn eu cynnwys wedyn ym mhapurau cyhoeddus y Byrddau.
- 3.12 Fodd bynnag, ceir amrywiadau amlwg rhwng cyrrff y GIG o ran y graddau y mae gwybodaeth am fusnes craidd ar gael i'r cyhoedd. Er mai dim ond papurau Byrddau y bydd y rhan fwyaf o gyrrff y GIG yn eu cyhoeddi, mae rhai eraill megis Bwrdd Iechyd Prifysgol Caerdydd a'r Fro yn cyhoeddi papurau eu pwyllgorau.
- 3.13 Fel y gellid disgwyl, mae gan y mwyafrif helaeth o Fyrddau a phwyllgorau gworwm pan fyddant yn cyfarfod, er bod archwilwyr wedi arsylwi ambell gyfarfod lle mae absenoldeb Aelodau Annibynnol wedi rhwystro'r cyfarfod rhag cael ei gynnal yn effeithiol. Mae hyn yn codi mater ehangach ynghylch a oes gan rai Aelodau Annibynnol ddigon o amser i gyflawni rôl heriol sy'n cymryd llawer o amser.
- 3.14 Defnyddir sesiynau datblygu Byrddau i wella effeithiolrwydd Byrddau, adolygu trefniadau a helpu i ddatblygu'r Bwrdd a'i aelodau. Fodd bynnag, efallai nad yw rheoleidd-dra hyfforddiant sefydlu na sesiynau briffio aelodau annibynnol o ran materion sy'n ymwneud â gwasanaethau penodol yn helpu newydd-ddyfodiaid ddigon i feithrin hyder wrth gyflawni eu rôl.
- 3.15 Mae hunanasesiad yn adnodd pwysig a ddefnyddir gan Fyrddau a phwyllgorau i adolygu eu heffeithiolrwydd. Er bod yr arfer o hunanasesu wedi'i fabwysiadu'n eang, nid yw'r dull hunanasesu bod amser yn cael ei gyflawni'n rheolaidd na'i ddefnyddio gan bob Bwrdd a phwyllgor.

Rheoli agendâu ac ansawdd papurau

- 3.16 Gall maint y busnes sydd gan rai Byrddau a phwyllgorau i'w gyflawni gynnig heriau sylweddol i gyrff y GIG o ran rheoli agendâu. Mae cyfran fawr o'r wybodaeth a gyflwynir i Fyrddau a phwyllgorau wedi'i marcio i'w nodi a gellid nodi gwybodaeth hanfodol yn gliriach ym mhapurau Byrddau er mwyn gwneud y defnydd mwyaf effeithiol o amser. Gellid gwneud hyn drwy sicrhau bod diben papurau a gyflwynir yng nghyfarfodydd pwyllgorau a Byrddau yn cael ei nodi'n gliriach er enghraifft, 'er gwybodaeth', 'i'w archwilio neu i'w drafod' neu 'i'w gymeradwyo' neu 'er mwyn penderfynu arno'.
- 3.17 Mae hyn yn arbennig o bwysig o gofio bod setiau o bapurau Byrddau a phwyllgorau yn cynnwys gwybodaeth fanwl sy'n aml yn eithaf technegol ac sy'n ymestyn, fel arfer, dros gant o dudalennau. Mae sicrhau bod y wybodaeth hon yn haws i'w hamgwyffred yn her barhaus a gallai adroddiadau byrrach, mwy strwythuredig ar y prif bwyntiau helpu i ganolbwyntio busnes cyfarfodydd yn well a sicrhau eu bod yn cadw at yr amserlen.
- 3.18 Mae 'rheolau' mewnol ar gyfer cyflawnrwydd a fformat papurau wedi'u datblygu ac mae llawer o Fyrddau a phwyllgorau yn defnyddio dull templed. Fodd bynnag, gall ansawdd papurau amrywio o hyd ac nid yw rhai papurau yn ddigon clir ynghylch y risgiau allweddol a'r sicrwydd a roddwyd.
- 3.19 Er bod y materion uchod yn rhai gweinyddol ar y cyfan, maent yn hanfodol i redeg y sefydliad yn effeithiol. Ynglwm wrth agendâu hir na nodwyd eitemau ar wahân arnynt mae'r risg na roddir digon o sylw i faterion pwysig sydd i fod i gael eu trafod yn ddiweddarach yn ystod cyfarfodydd neu y cânt eu gohirio. Er nad yw hyn yn digwydd yn rheolaidd mae'n digwydd weithiau.

Canlyniadau cyfarfodydd

- 3.20 Mae angen i Fyrddau a phwyllgorau ddangos yn glir yn y cofnodion ffurfiol eu bod wedi ymateb yn briodol i'r wybodaeth y gofynnwyd amdani. Dylai hyn sicrhau bod penderfyniadau yn cael eu cofnodi'n glir ac yn ffurfiol, bod camau y mae angen eu cymryd yn cael eu cofnodi mewn cynlluniau gweithredu a bod materion a risgiau sylweddol yn cael eu nodi a'u huwchgyfeirio pan fo angen.
- 3.21 Mae cofnodion cyfarfodydd yn ffurfio'r cofnod ffurfiol o drafodaethau a phenderfyniadau Byrddau a phwyllgorau a defnyddir logiau gweithredu i olrhain y camau gweithredu y cytunwyd arnynt. Mae Pwyllgorau Archwilio hefyd wedi sefydlu prosesau ar gyfer olrhain ymatebion i argymhellion gwaith archwilio mewnol ac allanol, er bod trefniadau olrhain ar gyfer Pwyllgorau eraill, megis Ansawdd a Diogelwch, yn aml yn llai cyson neu systematig.
- 3.22 Mae Byrddau yn cael y cofnodion gan eu pwyllgorau a chynhwysir y rhain ym mhapurau'r Byrddau. Mae Cadeiryddion pwyllgorau yn cyflwyno adroddiad i bob cyfarfod o'r Bwrdd ar waith eu pwyllgor, gan nodi ac uwchgyfeirio materion perthnasol. Mae rhai o gyrff y GIG hefyd wedi cyflwyno adroddiadau eithrio cryno er mwyn nodi sicrwydd a risgiau yn gliriach o fewn rhaglenni gwaith y pwyllgorau, er nad yw hyn yn gyffredin.

- 3.23 Mae ein gwaith hefyd wedi nodi y gellid nodi canlyniad trafodaethau yn ystod cyfarfodydd yn well ac y gallai Byrddau wneud mwy i wneud gwaith dilynol ar gynlluniau strategol a strategaethau er mwyn asesu a yw camau gweithredu y cytunwyd arnynt yn flaenorol wedi'u cyflawni.

Fframweithiau llywodraethu a sicrwydd

Strwythurau pwyllgorau

- 3.24 Mae Byrddau lechyd yng Nghymru wedi parhau i adolygu strwythurau eu pwyllgorau yn gyson wrth iddynt geisio nodi'r trefniadau llywodraethu mwyaf effeithiol ar gyfer eu sefydliad. Er i bob sefydliad seilio strwythurau ei bwyllgorau ar y rheolau sefydlog enghreifftiol a ddisgrifir ym [mharagraff 2.34](#) i gychwyn, mae sawl Bwrdd lechyd wedi adolygu a diwygio strwythurau ei Bwyllgor ers hynny er mwyn gwella prosesau cyfnewid gwybodaeth rhwng y pwyllgorau gwahanol a sicrhau llif mwy integredig o sicrwydd i'r Bwrdd. Fel arfer, mae hyn wedi golygu cyflwyno pwyllgorau ychwanegol i gefnogi gwaith llywodraethu integredig ac adolygu perfformiad a darpariaeth yn fwy penodol. Crynhoir trefn bresennol pwyllgorau allweddol yng nghyrrff y GIG yng Nghymru yn [Atodiad 2](#).
- 3.25 Yr her allweddol sy'n wynebu Byrddau'r GIG yw mabwysiadu strwythur pwyllgor lle mae'r gwahanol is-bwyllgorau a grwpiau yn cydweithio'n effeithiol er mwyn ffurfio fframwaith cyffredinol cadarn ar gyfer sicrwydd a chymorth. Mae hyn yn hanfodol i sicrhau bod cysylltiad clir rhwng y gwaith o ddarparu gwasanaethau gweithredol a'r Bwrdd.
- 3.26 Ar y cyfan, mae cyflwyno strwythurau pwyllgorau diwygiedig o fewn Byrddau lechyd wedi helpu i atgyfnerthu trefniadau llywodraethu, er nad yw hyn yn wir ym mhob achos. Hyd yn oed lle mae strwythurau wedi'u diwygio, gall fod heriau o hyd sy'n gysylltiedig â sicrhau bod llif effeithiol o wybodaeth rhwng pwyllgorau ac, yn y pen draw, i'r Bwrdd. Fodd bynnag, mae cyrrff y GIG yn ymwybodol o hyn ac mae'n faes sy'n parhau i gael ei adolygu.
- 3.27 Mae heriau penodol sy'n wynebu Pwyllgorau Ansawdd a Diogelwch. Yn wahanol i'r Pwyllgor Archwilio sydd â rhaglen sefydledig o sicrwydd a roddir gan amrywiaeth o ddarparwyr sicrwydd arbenigol, mae'r sicrwydd a roddir i Bwyllgorau Ansawdd a Diogelwch yn dibynnu'n fwy ar lifau sicrwydd gan amrywiaeth o is-Bwyllgorau a grwpiau rheoli. Mae hyn yn cyflwyno heriau ychwanegol sy'n gysylltiedig â sicrhau bod llif effeithiol o wybodaeth i'r pwyllgor. Gan fod modd dosbarthu cymaint o fusnes sefydliad y GIG o dan thema ansawdd a diogelwch, mae her barhaus hefyd sy'n gysylltiedig â sicrhau bod yr agenda ar gyfer y pwyllgor hwn yn hydrin tra'n sicrhau y rhoddir digon o sylw i faterion pwysig sy'n ymwneud ag ansawdd a diogelwch.

Strwythurau rheoli gweithredol

- 3.28 Mae pob un o gyrff y GIG wedi sefydlu strwythur rheoli gweithredol clir gydag atebolrwydd wedi'i ddyrannu ar draws tîm o Gyfarwyddwyr Gweithredol. Fodd bynnag, mae rhai amrywiadau yn y strwythurau sefydliadol a fabwysiadwyd gan gyrff y GIG ac, yn benodol, Fyrddau Iechyd. Mae strwythurau sefydliadol sy'n cynnwys cymunedau neu ardaloedd penodol yn amlwg mewn sawl Bwrdd Iechyd ac mae'r rhan fwyaf yn cynnig cyfle i bennu yr un ffiniau ag awdurdodau lleol, yn arbennig ar gyfer darparu gwasanaethau gofal sylfaenol a chymunedol. Mewn Byrddau Iechyd eraill gwnaed ymdrechion mwy penodol i seilio'r strwythur sefydliadol ar feysydd neu lwybrau clinigol pendant.
- 3.29 Mae sicrhau bod eu strwythurau sefydliadol yn seiliedig ar linellau atebolrwydd clir am reoli a chyflawni gweithredol yn her allweddol, yn enwedig yn achos Byrddau Iechyd mawr. Ar y cyfan, mae cyrff y GIG yng Nghymru wedi llwyddo i wneud hyn ac wedi osgoi rhai o'r problemau a ddisgrifiwyd yn ddiweddar ym Mwrdd Iechyd Prifysgol Betsi Cadwaladr³⁸ lle rodd heriau penodol yn amlwg mewn perthynas â'r canlynol:
- llinellau atebolrwydd a threfniadau rheoli perfformiad ar lefelau gweithredol;
 - sicrhau gwaith rheoli digonol ar lefel safle ysbyty o fewn strwythur sefydliadol sy'n seiliedig ar raglenni clinigol; a
 - llif o sicrwydd o'r ward i'r bwrdd.
- 3.30 Disgrifir strwythurau sefydliadol o fewn y byrddau iechyd mwy o faint yn fanylach yn **Atodiad 3**.

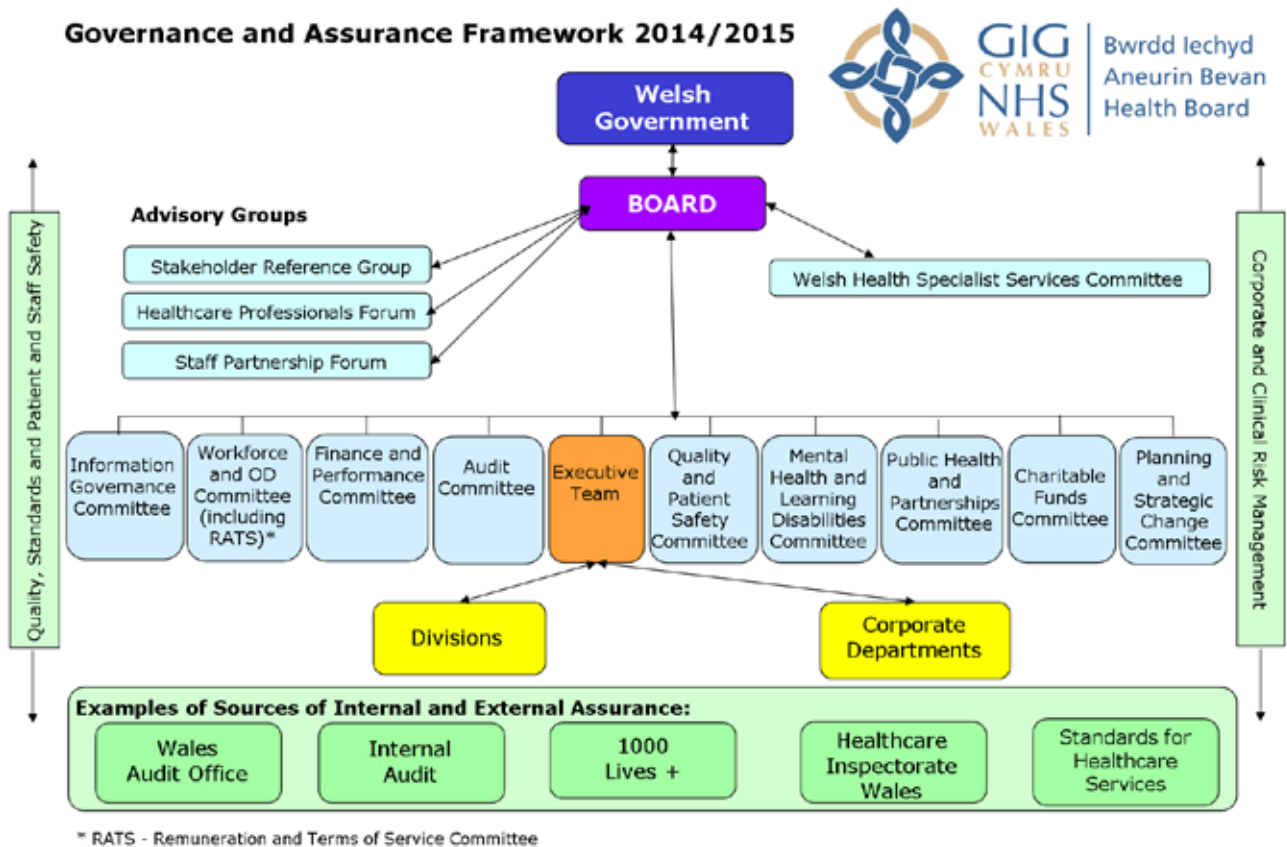
Rheoli Risg a fframweithiau sicrwydd Byrddau

- 3.31 Mae angen i Fyrddau cyrff y GIG yng Nghymru lunio barn ynghylch amrywiaeth eang o risgiau. Mae gwaith archwilio wedi nodi bod dulliau cyrff y GIG o reoli risg wedi parhau i ddatblygu fel bod cofrestrau risg yn nodi'r cysylltiadau rhwng amcanion strategol, risgiau corfforaethol a gwahanol ffynonellau sicrwydd yn gliriach. Fodd bynnag, mae'r trefniadau hyn ar wahanol lefelau o aeddfedrwydd ledled Cymru ac, yn achos rhai o gyrff y GIG, mae angen gwneud mwy o waith yn y maes hwn.
- 3.32 Mae dealltwriaeth o'r hyn sy'n gyfystyr â fframwaith sicrwydd bwrdd wedi aeddfedu yn ystod y blynyddoedd diwethaf ac mae cyrff y GIG wedi parhau i fireinio eu systemau sicrwydd, gan roi cyfrif am ganllawiau Llywodraeth Cymru a'r gofynion o ran sicrhau ansawdd fel y'u nodir yn *Gofal Diogel, Gofal Tosturiol, fframwaith llywodraethu cenedlaethol*³⁹.
- 3.33 Fodd bynnag, mae'r gwaith o gofnodi trefniadau fframwaith lleol yn amrywio'n fawr, o ddatganiad o egwyddorion i ddisgrifiad manylach o reolaethau a systemau sicrwydd. Mae rhai Byrddau Iechyd megis Bwrdd Iechyd Prifysgol Aneurin Bevan wedi defnyddio lluniau i ddisgrifio eu fframwaith llywodraethu a sicrwydd cyffredinol (**Arddangosyn 7**).

³⁸ Adolygiad ar y Cyd a gynhaliwyd gan Arolygiaeth Gofal Iechyd Cymru a Swyddfa Archwilio Cymru: *Trosolwg o'r Trefniadau Llywodraethu - Bwrdd Iechyd Prifysgol Betsi Cadwaladr*, Mehefin 2013

³⁹ Llywodraeth Cymru, *Gofal Diogel, Gofal Tosturiol: Fframwaith Llywodraethu Cenedlaethol i alluogi gofal o ansawdd da yn GIG Cymru*, Ionawr 2013

Arddangosyn 7 – Fframwaith Llywodraethu a Sicrwydd Bwrdd Iechyd Prifysgol Aneurin Bevan



Ffynhonnell: Bwrdd Iechyd Prifysgol Aneurin Bevan <http://www.wales.nhs.uk/sitesplus/866/page/52736>

Rôl Ysgrifenyddion Byrddau

- 3.34 Ym mhob Bwrdd Iechyd a phob un o ymddiriedolaethau'r GIG, cyflogir Ysgrifenyddion Byrddau fel y prif gynghorwyr ar faterion llywodraethu i Fyrddau.⁴⁰ Nododd yr adolygiad ar y cyd ym Mwrdd Iechyd Prifysgol Betsi Cadwaladr broblemau a oedd i'w priodoli i'r ffaith bod cyfrifoldebau Ysgrifennydd y Bwrdd yn rhy eang. Ers hynny, mae nifer o gyrff y GIG wedi ailystyried rôl a chapasiti swyddogaeth Ysgrifennydd ei Fwrdd. Fodd bynnag, er gwaethaf hyn, mae Ysgrifenyddion Byrddau mewn llawer o gyrff y GIG yn dal i gyflawni cyfrifoldebau uwch reolwyr am swyddogaethau corfforaethol eraill megis cyfathrebu a'r cyfryngau.
- 3.35 Mae hwn yn faes y bydd angen i gyrff y GIG ei adolygu'n barhaus. Yn ogystal â sicrhau bod gan Ysgrifennydd y Bwrdd bortffolio hydrin o gyfrifoldebau, bydd angen i Fyrddau sicrhau na chaiff rôl hanfodol Ysgrifennydd y Bwrdd o ran sicrhau safonau llywodraethu da ei thanseilio am nad ydynt yn ddigon atebol am gyflawni gweithredol.
- 3.36 Un o elfennau rôl Ysgrifennydd y Bwrdd yw helpu i ddatblygu trefniadau er mwyn i Fyrddau gael sicrwydd eu bod yn bodloni eu gofynion deddfwriaethol. Fodd bynnag, mae hyn wedi bod yn heriol ac mae'r rhan fwyaf o gyrff y GIG wedi'i chael hi'n anodd datblygu proses glir ar gyfer sicrhau cydymffurfiaeth lawn â phob gofyniad deddfwriaethol a rheoliadol, yn bennaf am nad oes un rhestr gynhwysfawr o ofynion o'r fath. Fel rheol mae gyrff y GIG wedi canolbwyntio'n bennaf ar drwyddedu a deddfwriaeth risg uchel megis Iechyd a Diogelwch, Iechyd meddwl a chydaddoldebau.

Gwybodaeth a ddefnyddir i roi sicrwydd

- 3.37 Yn ystod y blynyddoedd diwethaf, mae archwilwyr wedi nodi gwelliannau parhaus o ran ansawdd ac amrywiaeth y wybodaeth a ddarperir i Fyrddau a'u pwyllgorau i ategu prosesau sicrwydd, gwaith craffu a phrosesau gwneud penderfyniadau. Cyflwynir adroddiadau ar berfformiad, cyllid ac ansawdd fel mater o drefn i Fyrddau (neu eu pwyllgor perthnasol) ar ffurf adroddiadau cryno a dangosfyrddau manylach. Fodd bynnag, er mwyn i Fyrddau asesu perfformiad sefydliadol ac ansawdd a diogelwch wasanaethau yn ddigonol, mae angen iddynt edrych ar ffynonellau ychwanegol o wybodaeth a chudd-wybodaeth fel rhan o'u fframwaith sicrwydd. Trafodir y pwyntiau yn fanylach yn y paragraffau canlynol.

Cyflwyno adroddiadau ar berfformiad gweithredol ac ansawdd

- 3.38 Bu gwelliannau amlwg yng nghynnwys a fformat adroddiadau a gyflwynir i Fyrddau ar sut mae'r sefydliad yn perfformio yn erbyn targedau allweddol ar gyfer wasanaethau a pherfformiad. Mae hyn wedi helpu i sicrhau bod aelodau Byrddau wedi'u briffio'n dda ar agweddau allweddol ar berfformiad y sefydliad.
- 3.39 Mae'r gwaith o fonitro tueddiadau o ran perfformiad dros amser wedi hen ymsefydlu ac mae tystiolaeth bod mwy o ddefnydd yn cael ei wneud o gymariaethau meincnodi. Fodd bynnag, yn aml nid yw Byrddau yn cael cymariaethau manwl o ran sut mae perfformiad eu sefydliad eu hunain yn cymharu â pherfformiad sefydliadau eraill yng Nghymru ac mewn gwledydd eraill.

⁴⁰ Ym Mhowys cyflawnir y rôl hon gan reolwr llywodraethu corfforaethol.

- 3.40 Yn ogystal â gwella cymariaethau meincnodi, mae archwilwyr wedi nodi bod lle i gyrrff y GIG wella prosesau adrodd ar berfformiad mewn perthynas â'r canlynol:
- a cael cyfres o fetrigau perfformiad sy'n ymdrin yn well â holl gyfrifoldebau'r sefydliad; yn achos byrddau iechyd mae hyn yn ymwneud â mynd y tu hwnt i fesurau 'Haen 1' er mwyn cyflwyno cyfres ehangach o wybodaeth am ofal sylfaenol, cymunedol ac arbenigol, yn ogystal â gwasanaethau sy'n seiliedig ar bartneriaeth;
 - b nodi'n gliriach pwy sy'n gyfrifol am sicrhau gwelliannau pan fydd perfformiad islaw'r lefel ofynnol neu ddisgwyliedig; a
 - c mabwysiadu dull mwy penodol o bennu cerrig milltir a thargedau ar gyfer blaenoriaethau ac amcanion lleol.
- 3.41 Mae prosesau adrodd ar ansawdd a diogelwch wedi bod yn datblygu'n gyflym dros yr ychydig flynyddoedd diwethaf, wedi'u hysgogi i raddau helaeth gan y digwyddiadau yn Ymddiriedolaeth Sefydledig GIG Canol Swydd Stafford a phwysau cynyddol o du'r cyhoedd a gwleidyddion i gyflawni adroddiadau ar faterion o'r fath mewn modd mwy agored a thryloyw.
- 3.42 Er bod hyn yn golygu bod y wybodaeth y mae Byrddau yn ei chael am faterion ansawdd a diogelwch yn gwella, mae angen iddi wella ymhellach. Mae Byrddau bellach yn cael cyfres resymol o wybodaeth am feysydd pwysig megis marwoldeb, heintiau sy'n gysylltiedig â gofal iechyd, digwyddiadau a phryderon a chwynion. Fodd bynnag, mae llai o wybodaeth ar gael am brofiadau a chanlyniadau cleifion a'r ffordd y mae sefydliadau yn meincnodi i'w gilydd.
- 3.43 Gallai Byrddau hefyd fod yn fwy penodol wrth ddiffinio safonau a nodau mewn perthynas ag ansawdd gofal. Byddai hyn, yn ei dro, yn helpu i ganolbwyntio cynlluniau gwaith Pwyllgorau Ansawdd a Diogelwch a darparu fframwaith ar gyfer cyflwyno adroddiadau yn y Datganiad Ansawdd Blynyddol.
- 3.44 Yn bwysig ddigon, mae angen i Fyrddau barhau i ddatblygu eu dull o fonitro ansawdd a diogelwch er mwyn sicrhau eu bod yn cael rhybuddion cynnar am pryd y gall pethau fod yn mynd o chwith, fel y gellir cymryd camau rhagweithiol. Ynghlwm wrth y trefniadau cyfredol ar gyfer monitro ansawdd mae'r risg y bydd ymatebion, hyd yn oed os ydynt yn gyflym ac yn ystyrlon, yn adweithiol o hyd. Mae defnyddio sbardunau ansawdd yn un ffordd y gall gwaith monitro ddod yn fwy rhagnodol ond megis dechrau y mae'r gwaith hwn o hyd yng Nghymru.

Monitro profiad cleifion

- 3.45 Mae archwilwyr wedi cyfeirio at yr angen am ddatblygiadau pellach mewn perthynas â'r defnydd o brofiadau cleifion fel rhan o brosesau sicrwydd y Bwrdd. Er bod cyrrff y GIG yn parhau i wella dulliau o gasglu a dadansoddi gwybodaeth am adborth cleifion ceir amrywio o ran lefel gweithgarwch adborth cleifion a'r dulliau a ddefnyddir i gasglu adborth o fewn ac ar draws cyrrff y GIG.

- 3.46 Mae fframwaith Cymru gyfan ar gyfer sicrhau profiad defnyddwyr gwasanaethau, a gyflwynwyd yn 2013, bellach yn darparu methodoleg gyffredin, er nad yw wedi'i roi ar waith yn llawn ym mhob maes gwasanaeth yng nghyrrff y GIG.
- 3.47 Fodd bynnag, mae diwylliant cadarnhaol y gellir adeiladu arno:
- a mae'r rhan fwyaf o'r Byrddau yn cydnabod gwerth gwranddo ar gleifion ac maent yn dangos eu bod yn agored i ddysgu gwersi er mwyn gwella ansawdd, diogelwch a phrofiad cleifion;
 - b mae 'Hanesion Cleifion' ac adroddiadau ar adborth cleifion a'r gweithgarwch sy'n cael ei gyflawni i nodi profiad cleifion bellach yn cael eu cyflwyno fel mater o drefn i Fyrddau; ac
 - c mae Aelodau Annibynnol yn rhoi mwy o'u hamser i ddeall profiad cleifion drwy ymweliadau, cerdded o amgylch wardiau ac ymgysylltu â rhanddeiliaid.

Gwybodaeth ariannol

- 3.48 Fel arfer, mae Byrddau yn cael gwybodaeth ariannol dda am wariant cyfalaf a refeniw, manylion perfformiad cynlluniau arbedion, risgiau ariannol sy'n dod i'r amlwg a rhagolygon ariannol. Fel arfer mae gwybodaeth ariannol yn seiliedig ar y ffurflenni monitro y mae cyrrff y GIG yn eu rhoi i Lywodraeth Cymru bob mis. O ganlyniad, mae'r wybodaeth yn gyson, fwy neu lai, ar draws cyrrff y GIG.
- 3.49 Mae cyrrff y GIG yn gwella o ran deall goblygiadau penderfyniadau ynghylch arbedion ariannol ar gyfer darparu gwasanaethau yn y dyfodol a rhoi gwybod amdanynt. Fodd bynnag, nid yw'r wybodaeth ariannol sy'n sail i gynlluniau a strategaethau a gyflwynir i'r Bwrdd er mwyn iddo wneud penderfyniadau neu roi cymeradwyaeth bob amser mor gadarn. Mae hyn yn golygu ei bod yn anodd i aelodau Byrddau wybod a yw cynllun neu raglen yn fforddiadwy ac a fydd y buddsoddiad a wnaed yn sicrhau manteision ariannol neu fanteision o ran iechyd.
- 3.50 Mae ein gwaith ar Gyllid y GIG⁴¹ wedi nodi bod llawer o'r tybiaethau a gynhwysir yng nghynlluniau tymor canolig sefydliadau yn ôl pob tebyg yn optimistaidd o ran yr arbedion ariannol a'r gwelliannau i wasanaethau sydd eu hangen i gyflawni eu cynllun tair blynedd. Felly, bydd yn bwysig bod Byrddau yn gwneud y canlynol:
- a ystyried ac egluro'r hyn a all ddigwydd os bydd tybiaethau ariannol yn optimistaidd;
 - b datblygu cynlluniau wrth gefn clir; a
 - c llunio cynlluniau arbedion cadarn dros y tymor canolig a'r hirdymor sy'n cysylltu'n glir â chynlluniau ar gyfer newid gwasanaethau.

41 Archwilydd Cyffredinol Cymru, *GIG Cymru: Trosolwg o berfformiad ariannol a pherfformiad gwasanaethau 2013-2014*, Hydref 2014

Triongli gwybodaeth o ffynonellau gwahanol

- 3.51 Mae'n bwysig bod aelodau Byrddau a phwyllgorau yn gallu llunio barn a gwneud penderfyniadau yn seiliedig ar gymathiad o wybodaeth o nifer o ffynonellau o wybodaeth. Mae proses 'driongli' o'r fath yn helpu i ganolbwyntio prosesau herio a chraffu ac, yn y pen draw, mae'n cefnogi gwaith rheoli risg da.
- 3.52 Mae tystiolaeth o ymdrechion bwriadol i driongli gwybodaeth am berfformiad â ffynonellau eraill o sicrwydd, megis ymweliadau gan aelodau Byrddau, a phrofiadau a chwynion cleifion. Fodd bynnag, mae angen gwybodaeth fwy integredig am gyllid, gweithgarwch, ansawdd ac adnoddau o hyd er mwyn ategu penderfyniadau cynllunio mwy effeithiol a rhoi darlun mwy cytbwys o berfformiad sefydliadol.

Ymateb i bryderon a dysgu sefydliadol

- 3.53 Mae Byrddau cyrff y GIG yn dangos ymrwymiad cynyddol i ddatblygu diwylliant gwranddo a dysgu cadarnhaol ond mae ymateb i gwynion mewn modd amserol yn broblematig ac mae angen gweithredu mewn ffordd gydgyssylltiedig a systematig er mwyn sicrhau dysgu sefydliadol effeithiol. Mae'r paragraffau canlynol yn dadansoddi canfyddiadau gwaith archwilio yn y meysydd hyn ymhellach.

Cwynion a phryderon gan gleifion

- 3.54 Ar y cyfan mae Byrddau cyrff y GIG yn ceisio rheoli cwynion ac ymateb iddynt mewn ffordd gadarnhaol, ond mae angen iddynt gydymffurfio'n well â gofynion *Gweithio i Wella* ac ymateb yn fwy effeithiol i gwynion. Mae gwaith archwilio wedi nodi'r canlynol:
- a nid yw cwynion yn cael ymateb amserol bob amser ac mae gan rai sefydliadau ôl-groniad mawr o gwynion o hyd;
 - b gall diffyg mewnbnw clinigol a materion capasiti ehangach o fewn timau sy'n ymchwilio i gwynion amharu ar ymchwiliadau i gwynion;.
 - c gall oedi cyn sicrhau ymatebion priodol ac amserol gan wasanaethau ac isadrannau clinigol effeithio ar allu staff sy'n ymdrin â chwynion i ymateb yn gyflym;
 - ch weithiau mae'r ymateb a roddir i gwynion yn amhriodol ac yn ddi-fudd; a
 - d phrin yw'r dystiolaeth bod uwch reolwyr yn cael eu dwyn i gyfrif am beidio ag ymateb yn brydlon ac yn briodol.
- 3.55 Codwyd materion tebyg i'r rai a restrir uchod mewn adolygiad annibynnol diweddar o'r modd y mae'r GIG yn ymdrin â chwynion.⁴² At hynny, mae'r Ombwdsmon Gwasanaethau Cyhoeddus wedi dod i'r casgliad ar wahân fod methiannau o ran pa mor effeithiol yr ymdrinnir â chwynion gan gyrrff y GIG⁴³, ar sail y nifer gynyddol o achosion sy'n cael eu cyfeirio at ei Swyddfa.

⁴² Keith Evans, *Adolygiad o ymdrin â phryderon (cwynion) yn GIG Cymru: Defnyddio cwynion yn rhodd*, Mehefin 2014

⁴³ *Adroddiad Blynyddol 2013/14 Ombwdsmon Gwasanaethau Cyhoeddus Cymru*

3.56 Yn lle dewis gwneud cwynion ffurfiol, gellir ymdrin â llawer o bryderon yn anffurfiol o fewn gwasanaethau. Mae hwn yn arfer da am y gall ymdrin â materion yn gyflym. Mae ein gwaith wedi nodi nad yw pob aelod o staff yn hyderus wrth reoli'r broses o ddatrys cwynion yn anffurfiol a phrin yw'r rhai sydd wedi cael unrhyw hyfforddiant penodol i'w helpu i gyflawni'r rôl hon. Hefyd, mae anghysondebau o ran y ffordd y caiff cwynion anffurfiol eu cofnodi ac y rhoddir gwybod amdanynt o fewn sefydliadau.

Pryderon gan staff

- 3.57 Yn 2013, cyflwynodd GIG Cymru bolisi i *Gymru gyfan*, sef *Raising Concerns* (Whistleblowing)⁴⁴. Mae'r polisi yn nodi'r weithdrefn y dylai staff ei dilyn pan fyddant yn codi pryderon ac yn annog cyflogaion i roi gwybod am broblemau, gan hyrwyddo diwylliant o fod yn agored.
- 3.58 Mae gwaith archwilio wedi nodi bod rhywfaint o ddefnydd yn cael ei wneud o'r prosesau a nodir ym mholisi *Raising Concerns*, a bod staff yn rhoi gwybod am bryderon yn bennaf drwy drefniadau rheoli llinell neu ddulliau eraill. Mae hyn yn golygu ei bod yn anodd cadw cofnod corfforaethol o bryderon a dadansoddi tueddiadau a themâu cyffredin.
- 3.59 Mae'r canfyddiad hwn yn debygol o adlewyrchu angen i hyrwyddo gwell ymwybyddiaeth o bolisi *Raising Concerns* ymhlith staff. Hefyd, mae'n debyg ei fod yn adlewyrchu amharodrwydd cyffredinol aelodau o staff i ddewis chwythu'r chwiban yn ffurfiol. Gan gydnabod hyn, mae llawer o gyrff y GIG wedi cyflwyno dulliau llai ffurfiol megis llinellau cymorth adrodd mewn ymgais i'w gwneud yn haws i staff godi pryderon.
- 3.60 Yn gyffredinol, mae gyrff y GIG yn gweithio'n galed i annog staff i roi gwybod am bryderon a chyflwyno adroddiadau ar gamgymeriadau, achosion y bu bron iddynt ddigwydd a digwyddiadau. Adlewyrchir hyn yn y nifer gynyddol o achosion y rhoddir gwybod amdanynt o fewn rhai o gyrff y GIG. Fodd bynnag, mae adborth o'r arolwg diwethaf o staff y GIG⁴⁵ yn nodi, er bod mwyafrif sylweddol o staff yn tueddu i roi gwybod am bryderon, mae nifer sylweddol lai yn hyderus y bydd eu cyflogwr yn cymryd y camau sydd eu hangen i atal y broblem rhag codi eto.
- 3.61 Yn gyffredinol, mae mwy o waith i'w wneud o hyd gan gyrff y GIG i greu diwylliant lle mae staff yn teimlo'n gyfforddus i godi pryderon. Mae angen i'r gwaith parhaus hwn ddilyn y canllawiau a luniwyd gan gyrff rheoliadol megis y Cyngor Meddygol Cyffredinol a'r Cyngor Nyrsio a Bydwreigiaeth sy'n nodi'r ddyletswydd broffesiynol sydd gan staff clinigol i godi unrhyw bryderon ynghylch ansawdd neu ddiogelwch gofal a roddir i gleifion. Yn y cyd-destun hwn, mae'n werth nodi bod yr adolygiad annibynnol diweddar o'r modd yr ymdrinnir â chwynion yn GIG Cymru wedi argymhell y dylid gosod rheol 'gonestrwydd cyfreithlon' yn ffurfiol ar y GIG yng Nghymru ac y dylai hon fod yn ddyletswydd gorfforaethol yn hytrach na dyletswydd a osodir ar unigolion.

44 Llywodraeth Cymru, All Wales Raising Concerns (Whistleblowing) Policy, Gorffennaf 2013. *An addendum to the approved policy accounted for the legislative changes which came into effect 25 June 2013 and a full review of the policy is planned for 2014*

45 bmg research, *NHS Wales Staff Survey 2013 – National Overview*, 2013. <http://wales.gov.uk/topics/health/publications/health/reports/survey/?lang=en>

Dadansoddi a dysgu thematig

- 3.62 Gall cyrff y GIG ddangos eu bod yn dysgu gwersi o adborth a phryderon cleifion o fewn meysydd gwasanaeth penodol, ond yn aml nid yw'r gwersi hyn yn cael eu rhannu'n ehangach o fewn y sefydliad er mwyn atal yr un problemau rhag codi eto mewn lleoliadau gwahanol fel mater o drefn. At hynny, mae aelodau unigol o staff sydd wedi rhoi gwybod am bryderon neu ddiwygiadau wedi nodi nad ydynt yn cael adborth cyson ar y camau a gymerwyd na'r gwelliannau a wnaed o ganlyniad i'w hadroddiadau.
- 3.63 Yn gyffredinol, nid yw dulliau o nodi a dadansoddi profiad cleifion a rhoi gwybod amdano ar lefel sefydliadol wedi'u datblygu'n llawn eto ac mae angen dull mwy systematig o ddysgu gwersi. Ar hyn o bryd, prin yw'r gwaith dadansoddi thematig a thriogli sy'n cael ei wneud yn ganolog o ran mesurau profiad cleifion sy'n rhwystr i gael persbectifau sefydliadol ehangach ar brofiad cleifion a dysgu thematig.

Hunanddatganiadau ac adroddiadau cyhoeddus

- 3.64 Mae'n ofynnol i gyrff y GIG roi sicrwydd i'r cyhoedd ynglŷn â pherfformiad eu sefydliadau ac ansawdd a diogelwch y gwasanaethau a ddarperir. Mae hefyd ymrwymiad i wella tryloywder ac atebolrwydd am ansawdd gwasanaethau a phrofiad cleifion ym mhob rhan o GIG Cymru. Ar y cyfan mae'r diwylliant yng nghyrrff y GIG yn un o onestrwydd cynyddol a gweithredu mwy agored, er nad yw hunanddatganiadau na phrosesau cyhoeddi adroddiadau yn rhoi sicrwydd cyson a chytbwys i'r cyhoedd mewn modd hygyrch. Darperir rhai sylwadau ar y prif ddulliau o wneud hunanddatganiadau a chyhoeddi adroddiadau yn y paragraffau canlynol. Dylid hefyd nodi bod Byrddau Iechyd yn ceisio gwneud mwy o ddefnydd o amrywiaeth o weithgareddau ymgysylltu â'r cyhoedd gwahanol er mwyn cyfathrebu â'u poblogaethau lleol mewn ffyrdd sy'n ymestyn y tu hwnt i'r dulliau adrodd traddodiadol a nodir isod.

Adroddiadau blynyddol

- 3.65 Cyhoeddi adroddiadau blynyddol yw'r prif ddull a ddefnyddir i roi sicrwydd yn ffurfiol i'r cyhoedd ac mae'n cynnwys adroddiad blynyddol, gyda datganiadau llywodraethu ac ansawdd ar wahân. Yn unol â chanllawiau Llywodraeth Cymru ar gyflwyno adroddiadau blynyddol, cyhoeddir y datganiad llywodraethu blynyddol gyda'r datganiad cyfrifon blynyddol ym mis Mehefin bob blwyddyn, tra cyhoeddir yr adroddiad blynyddol ym mis Medi ynghyd â'r datganiad ansawdd blynyddol. Nid yw gwaith archwilio sy'n edrych ar Adroddiadau Blynyddol cyrff y GIG wedi nodi unrhyw bryderon sylweddol, gan fod ein prif ganfyddiadau ar adroddiadau blynyddol fel a ganlyn:
- mae pob un o gyrff y GIG yn bodloni eu gofynion i lunio a chyhoeddi eu Hadroddiad Blynyddol erbyn 30 Medi bob blwyddyn yn rheolaidd;
 - mae'r Datganiadau Ariannol Cryno a geir mewn Adroddiadau Blynyddol yn gyson â'r datganiadau ariannol archwiliedig llawn; ac
 - mae'r rhan fwyaf o sefydliadau yn disgrifio eu llwyddiannau a'u heriau ar gyfer unrhyw flwyddyn benodol yn briodol.

Datganiadau Llywodraethu Blynyddol

- 3.66 Bwriedir i'r datganiad llywodraethu blynyddol ddangos yn gyhoeddus sut y rheolir adnoddau ac i ba raddau y mae corff y GIG yn cydymffurfio â'i ofynion llywodraethu ei hun, gan gynnwys sut mae effeithiolrwydd trefniadau llywodraethu wedi cael eu monitro a'u gwerthuso. Bwriedir iddo ddod â phob datgeliad sy'n ymwneud â llywodraethu, risg a rheolaeth at ei gilydd mewn un man.
- 3.67 Mae cyrff y GIG yng Nghymru yn bodloni'r gofynion sylfaenol ar gyfer llunio a chyhoeddi datganiad llywodraethu blynyddol, er bod cyfle i wneud mwy o ddefnydd o'r datganiad llywodraethu blynyddol fel adnodd iteraidd i ategu llywodraethu sefydliadol, yn hytrach na dim ond cydymffurfio â gofyniad blynyddol i lunio un. Fel adroddiad cyhoeddus, gellid disgwyl esboniad cliriach o ddiben y datganiad llywodraethu blynyddol. Mae llawer o sefydliadau yn cynnwys disgrifiad hir o'r sefydliad (a allai ddyblygu'r adroddiad blynyddol), efallai ar draul darparu disgrifiad llawnach o drefniadau llywodraethu, materion sy'n codi a sut yr ymdrinnir â hwy. Mae canfyddiadau allweddol eraill mewn perthynas â datganiadau llywodraethu blynyddol fel a ganlyn:
- a mae pob un o gyrff y GIG yn disgrifio strwythur eu pwyllgorau a'u cofnodion presenoldeb, ond nid yw'r materion a ystyrir gan y Bwrdd a'r Pwyllgorau yn cael eu hamlinellu'n gyson;
 - b mae sefydliadau yn disgrifio gwaith y gwasanaeth archwilio mewnol, gwaith archwilio cyfalaf, gwasanaethau gwrth-dwyll ac unrhyw ddarparwyr sicrwydd annibynnol eraill yn llwyddiannus;
 - c cynhwysir gwybodaeth lefel uchel o hunanasesiadau o lywodraethu ac atebolrwydd yn erbyn Safon 1 *Gwneud yn Dda, Gwneud yn Well*, er mai anaml y cynhwysir manylion am y broses o graffu a herio'r hunanasesiad yn fewnol;
 - ch ymdrinnir â materion megis cydraddoldeb, cynllun pensiwn y GIG, argyfyngau sifil a chyfeiriadau at gyfarwyddiadau gweinidogol yn llawn er mai datgeliadau templed safonol yw'r rhain yn bennaf; ac
 - d ni chrynhwir y prif risgiau a mesurau lliniaru a dim ond dolen i'r gofrestr risg a ddarperir gan rai o gyrff y GIG.

Datganiadau Ansawdd Blynyddol

- 3.68 Bwriedir i'r datganiad ansawdd blynyddol roi gwybodaeth a sicrwydd i'r cyhoedd am ansawdd a diogelwch gwasanaethau. Nododd adolygiad archwilwyr o'r gyfres gyntaf o ddatganiadau ansawdd blynyddol yn 2013 wahaniaethau o ran pa mor onest oedd y datganiadau wrth ddisgrifio ansawdd gwasanaethau, y risgiau a'r camau sy'n cael eu cymryd i wella. Nododd rhai o gyrff y GIG yn glir iawn lwyddiannau o ran ansawdd gwasanaethau, pwysau a'r anawsterau a gafwyd yn ystod y flwyddyn, tra bod tŷn, arddull a chynnwys datganiadau eraill yn awgrymu llai o dryloywder.
- 3.69 Nid yw'r datganiad ansawdd blynyddol yn adnodd llywodraethu cwbl sefydledig eto, sydd wedi'i integreiddio mewn fframweithiau sicrhau ansawdd ac wedi'i fabwysiadu fel proses sicrwydd o fewn isadrannau ac ardaloedd gweithredol. Wedi dweud hynny, mae GIG Cymru yn awyddus i ddysgu o'r flwyddyn gyntaf o ddatganiadau ansawdd blynyddol. Cynhaliwyd digwyddiad dysgu cenedlaethol, a drefnwyd gan Lywodraeth Cymru, ym mis Ionawr 2014. Rhannodd y digwyddiad y dysgu o adolygiad cymheiriaid o ddatganiadau ansawdd blynyddol a gynhaliwyd ym mhob rhan o GIG Cymru, yn ogystal ag adborth gan Swyddfa Archwilio Cymru a'r Comisiynydd Pobl Hŷn. Gan adeiladu ar y dysgu hwn, lluniodd Llywodraeth Cymru ganllawiau ymarferol ar gyfer 2014 er mwyn helpu cyrff y GIG i wella ansawdd a hygyrchedd proses y datganiad ansawdd blynyddol a'r defnydd a wneir ohoni. Nododd adolygiad o'r datganiadau ansawdd blynyddol a luniwyd yn 2014 y canlynol:
- a bod pob un o gyrff y GIG wedi cyhoeddi eu datganiad ansawdd blynyddol o fewn yr amserlen ofynnol, er bod fformat, arddull a hyd y datganiadau yn amrywio'n fawr;
 - b unwaith eto roedd cyrff y GIG wedi'i chael hi'n anodd sicrhau cydbwysedd rhwng manylder, hyd a darllenadwyedd ac roedd y rhan fwyaf yn rhy dechnegol ac, oherwydd eu harddull, nid oedd yn ddigon hawdd i'r cyhoedd eu deall; ac
 - c roedd sefydliadau yn weddol effeithiol o ran rhoi trosolwg o'r trefniadau ansawdd ar gyfer y gwasanaethau a ddarperir ganddynt yn lleol ond nid oedd y rhan fwyaf o fyrddau iechyd yn effeithiol o ran diffinio prosesau llywodraethu ansawdd ar gyfer gwasanaethau a gomisiynir gan bartneriaid.
- 3.70 Gallai'r datganiad ansawdd blynyddol ddatblygu'n adnodd mwyfwy pwysig i alluogi cyrff y GIG i ddangos gonestrwydd a thryloywder, yn ogystal â dathlu llwyddiannau. Fodd bynnag, mae canfyddiadau gwaith archwilio a wnaed hyn yma yn nodi bod llawer i'w wneud o hyd er mwyn i'r adroddiadau hyn gyflawni eu nod dymunol.

Atodiadau

Atodiad 1 – Sefydliadau eraill a gynhelir yn GIG Cymru

Atodiad 2 – Pwyllgorau Byrddau Iechyd a Byrddau Ymddiriedolaethau'r GIG

Atodiad 3 – Strwythurau sefydliadol Byrddau Iechyd

Atodiad 1 – Sefydliadau eraill a gynhelir yn GIG Cymru

Y Grŵp Cyngori Arbenigol Cenedlaethol ar gyfer Canser

Mae'r grŵp hwn yn sefydliad i Gymru gyfan a gynhelir gan Ymddiriedolaeth GIG Felindre. Mae'r grŵp yn darparu arweinyddiaeth glinigol a'i nod yw ychwanegu gwerth ar gyfer byrddau iechyd ac ymddiriedolaethau drwy roi cyngor arbenigol 'unwaith i bawb' lle bynnag y bo'n bosibl.

Mae'r grŵp yn un o bwyllgorau cyngori statudol Llywodraeth Cymru ac mae'n rhoi cyngor arbenigol Cymru gyfan ar ganser yng Nghymru i'r Gweinidog, Llywodraeth Cymru a GIG Cymru.⁴⁶ Mae'n gwneud gwaith a gomisiynir gan Lywodraeth Cymru a chyrrff GIG Cymru fel y nodir mewn cytundeb lefel gwasanaeth â Llywodraeth Cymru.

Mae gan y grŵp ei bwyllgor gweithredol ei hun gyda Chadeirydd ac Is-gadeirydd. Mae cyfansoddiad y grŵp yn nodi ei statws, ei gylch gwaith a'i gylch gorchwyl.⁴⁷

Y Ganolfan Genedlaethol Cydweithredu dros Ganser (NCC-C)

Cynhelir y corff hwn gan Ymddiriedolaeth GIG Felindre ac mae'n un o bum canolfan gydweithredu a ariennir ac a gomisiynir gan NICE. Ei rôl yw datblygu canllawiau clinigol sy'n seiliedig ar dystiolaeth ar gyfer y GIG yng Nghymru, Lloegr a Gogledd Iwerddon ar drin pobl â chanser a gofalu amdanynt.

Mae ganddi ei bwrdd rheoli ei hun sy'n gwneud y canlynol: monitro'r modd y mae'r Ganolfan yn gweithredu yn unol â'r contract rhwng y ganolfan a Felindre; penodi Cyfarwyddwr y Ganolfan; cymeradwyo ac adolygu canllawiau; a sicrhau llywodraethu ariannol cadarn⁴⁸.

Canolfan Ymchwil Glinigol y Sefydliad Cenedlaethol ar gyfer Ymchwil Gofal Cymdeithasol ac Iechyd (NISCHR CRC)

Sefydlwyd y Ganolfan yn 2010 fel rhan o'r seilwaith ymchwil ar gyfer Cymru. Fe'i hariennir gan y Sefydliad Cenedlaethol ar gyfer Ymchwil Gofal Cymdeithasol ac Iechyd a Llywodraeth Cymru ac fe'i cynhelir gan Ymddiriedolaeth GIG Felindre drwy is-gontract gan Brifysgol Cymru ac mae'n ymgorffori Rhwydwaith Ymchwil Canser Cymru.

46 http://www.wales.nhs.uk/sites3/documents/322/Cancer_NSAG_Terms_of_Reference_June_2012.pdf

47 http://www.wales.nhs.uk/sites3/documents/322/Cancer_NSAG_Terms_of_Reference_June_2012.pdf

48 <http://www.wales.nhs.uk/sites3/page.cfm?orgid=432&pid=12490>

Atodiad 2 – Pwyllgorau Byrddau Iechyd a Byrddau Ymddiriedolaethau'r GIG

Mae Rheolau Sefydlog ar gyfer Byrddau Iechyd ac Ymddiriedolaethau'r GIG yn ei gwneud yn ofynnol i Fyrddau sefydlu strwythur Pwyllgorau sy'n diwallu eu hanghenion eu hunain orau, yn eu barn hwy, gan ystyried unrhyw ofynion rheoliadol neu unrhyw ofynion sydd gan Lywodraeth Cymru. Mae'n rhaid i Fyrddau sefydlu Pwyllgorau sy'n ymdrin ag ansawdd a diogelwch, archwilio, llywodraethu gwybodaeth, cronfeydd elusennol, taliadau cydnabyddiaeth a thelerau gwasanaeth a (lle y bo'n gymwys), ofynion y Ddeddf Iechyd Meddwl, o leiaf.

	Bwrdd Iechyd Prifysgol Abertawe Bro Morgannwg	Bwrdd Iechyd Prifysgol Aneurin Bevan	Bwrdd Iechyd Prifysgol Betsi Cadwaladr	Bwrdd Iechyd Prifysgol Caerdydd a'r Fro	Bwrdd Iechyd Prifysgol Cwm Taf	Bwrdd Iechyd Prifysgol Hywel Dda	Bwrdd Iechyd Addysgu Powys	Ymddiriedolaeth GIG Gwasanaethau Ambiwians Cymru	Ymddiriedolaeth GIG Iechyd Cyhoeddus Cymru	Ymddiriedolaeth GIG Felindre
Ansawdd a Diogelwch *1	✓	✓	✓*	✓	✓	✓	✓	✓	✓	✓
Pwyllgor Archwilio	✓	✓	✓	✓	✓	✓	✓	✓	✓	✓
Llywodraethu Gwybodaeth *2	✓*	✓	✓*	✓*	✓*	✓*	✓	✗*	✓	✓
Cronfeydd Elusennol *3	✓	✓	✓	✓	✓	✓	✓	✓	✓*	✓
Taliadau Cydnabyddiaeth a Thelerau Gwasanaeth *4	✓*	✓*	✓	✓	✓	✓	✓*	✓	✓	✓
Iechyd Meddwl	✓	✓	✓	✓	✓	✓	✓	n/a	n/a	n/a
Llywodraethu Integredig *5	✗	✗	✓	✗	✓	✓	✗	✗	✗	✗
Cyllid a Pherfformiad *6	✓	✓	✓*	Y Pwyllgor Pobl, Perfformiad a Chyflawni	✓	✓*	✓	Pwyllgor Cyllid ac Adnoddau	✗	Y Pwyllgor Cynllunio a Pherfformiad
Strategaeth a Chynllunio *7	✓	✓	✓*		✗	✓	✗		✗	
Y Gweithlu a Datblygiad Sefydliadol *8	✓	✓	✗		✗	✓*	✓		✗	

* Yn dynodi lle yr ymdrinnir ag agwedd ar fusnes y Bwrdd ac y cefnir arni gan un o bwyllgorau eraill y Bwrdd fel y nodir yn y troednodiau

- 1 Ansawdd a Diogelwch: Betsi Cadwaladr: mae'r pwyllgor ansawdd a diogelwch yn un o is-bwyllgorau'r Pwyllgor Llywodraethu Integredig.
- 2 Llywodraethu Gwybodaeth: Abertawe Bro Morgannwg: un o is-bwyllgorau'r Pwyllgor Ansawdd a Diogelwch; Betsi Cadwaladr: ymdrinnir ag ef o dan y Pwyllgor Llywodraethu Integredig; Caerdydd a'r Fro: un o is-bwyllgorau'r Pwyllgor Pobl, Perfformiad a Chyflawni; Cwm Taf: un o is-bwyllgorau'r Pwyllgor Risg Gorrforaethol; Hywel Dda: un o is-bwyllgorau'r Pwyllgor Llywodraethu Integredig; Ymddiriedolaeth GIG Gwasanaethau Ambiwians Cymru: fe'i hystyrir gan y Pwyllgor Ansawdd a Phrofiadau a Diogelwch Cleifion.
- 3 Cronfeydd Elusennol: Rheolir cronfeydd elusennol Ymddiriedolaeth GIG Iechyd Cyhoeddus Cymru gan Bwyllgor Cronfeydd Elusennol Ymddiriedolaeth GIG Felindre.
- 4 Taliadau Cydnabyddiaeth a Thelerau Gwasanaeth: Abertawe Bro Morgannwg a Phowys: rhan o Bwyllgor y Gweithlu a Datblygiad Sefydliadol.
- 5 Llywodraethu Integredig: Abertawe Bro Morgannwg: Fe'i hystyrir fel rhan o Grŵp Cyngori o Gadeiryddion sy'n cynnwys y Cadeirydd a Chadeiryddion Pwyllgorau
- 6 Cyllid a Pherfformiad: PBC: Mae gan y Pwyllgor Llywodraethu Integredig is-bwyllgor cyllid a pherfformiad; Ymddiriedolaeth GIG Gwasanaethau Ambiwians Cymru: cefnir ar elfennau penodol o berfformiad gan y pwyllgor mwyaf priodol. Cyllid a Pherfformiad: Hywel Dda: mae gan y Pwyllgor Llywodraethu Integredig is-bwyllgor Cyllid ac is-bwyllgor Perfformiad; PBC: Mae gan y Pwyllgor Llywodraethu Integredig is-bwyllgor cyllid a pherfformiad.
- 7 Strategaeth a Chynllunio: Betsi Cadwaladr: un o is-bwyllgorau'r Pwyllgor Llywodraethu Integredig.
- 8 Y Gweithlu a Datblygiad Sefydliadol: Betsi Cadwaladr: caiff gweithgarwch y gweithlu ei fonitro drwy'r is-bwyllgor Cyllid a Pherfformiad, a strategaeth y gweithlu drwy'r is-bwyllgor Strategaeth, Cynllunio a Phartneriaethau; Hywel Dda: un o is-bwyllgorau'r Pwyllgor Llywodraethu Integredig; Cwm Taf: y Pwyllgor Cyllid a Pherfformiad sy'n cael ei ddatblygu'n Bwyllgor Pobl, Cyllid a Pherfformiad; Iechyd Cyhoeddus Cymru: sefydlwyd pwyllgor 'Datblygu'r Sefydliad' yn 2014 am gyfnod penodol.

Atodiad 3 – Strwythurau sefydliadol

Byrddau Iechyd

Bwrdd Iechyd	Strwythurau sefydliadol – disgrifiad cryno	Safleoedd ysbyty aciwt ¹	Trefniadau rheoli ac atebolwydd safleoedd ysbyty aciwt ²	Statws y strwythur sefydliadol
Abertawe Bro Morgannwg	<p>Mae cyfarwyddiaethau clinigol yn gweithredu ar draws y Bwrdd Iechyd ar gyfer y gwasanaethau canlynol:</p> <ul style="list-style-type: none"> • Llawfeddygol • Rhanbarthol • Gwasanaethau cymorth clinigol • Iechyd merched a phlant • Cyhyrsgerbydol • Cardiothorasig • Anabledd dysgu • Iechyd Meddwl <p>At hynny, mae tair 'ardal' ddaearyddol, sy'n rhannu'r un ffiniau ag ardaloedd Awdurdodau Lleol, yn gyfrifol am wasanaethau gofal sylfaenol a chymunedol.</p> <p>Mae trefniadau arwain a rheoli triphlyg³ ar waith ym mhob cyfarwyddiaeth ac ardal, sy'n cyflwyno adroddiadau i'r Prif Swyddog Gweithredu.</p>	4	<p>Mae'r prif atebolwydd am wasanaethau clinigol drwy drefniadau rheoli cyfarwyddiaethau.</p> <p>Rheolwyr safleoedd ysbyty ar gyfer materion gweithredol beunyddiol.</p> <p>Cyflwynwyd strwythur rheoli gweithredol safle-benodol yn Ysbyty Tywysoges Cymru yn 2014. Cyflwynodd y model hwn dîm rheoli ysbyty a arweinir gan Gyfarwyddwr Ysbyty, a Chyfarwyddwr Meddygol cyswllt a Chyfarwyddwr Nyrsio cyswllt ar gyfer yr ysbyty.</p>	<p>Bwriedir rhoi strwythur newydd ar waith yn 2015, a fydd yn cynnwys chwe uned gyflenwi, sef:</p> <ul style="list-style-type: none"> • uned cyflenwi gofal sylfaenol a chymunedol; • uned cyflenwi iechyd meddwl ac anableddau dysgu; a • phedair uned ysbyty aciwt. <p>Caiff pob uned ei harwain gan Gyfarwyddwr Gwasanaethau, Cyfarwyddwr Meddygol Uned a Chyfarwyddwr Nyrsio Uned.</p>
Aneurin Bevan	<p>Mae nifer o is-adrannau gweithredol yn gweithredu ar draws y Bwrdd Iechyd. Mae'r is-adrannau yn cyd-fynd â'r llwybrau canlynol:</p> <ul style="list-style-type: none"> • Gofal wedi'i drefnu • Gofal heb ei drefnu • Gwasanaethau teuluoedd a therapi • Iechyd meddwl ac anableddau dysgu <p>Hefyd, mae is-adrannau ar wahân ar gyfer gwasanaethau cymunedol a gofal sylfaenol, ac mae trefniadau'r is-adrannau wedi'u cysoni â'r pum ardal Awdurdod Lleol.</p> <p>Mae trefniadau rheoli triphlyg ar waith ym mhob is-adran, sy'n cyflwyno adroddiadau i'r Prif Swyddog Gweithredu.</p>	2	<p>Mae'r prif atebolwydd am wasanaethau clinigol drwy drefniadau rheoli is-adrannau.</p> <p>Rheolwyr safleoedd ysbyty ar gyfer materion gweithredol beunyddiol.</p>	Dim newidiadau diweddar nac arfaethedig.

1 Nid yw'n cynnwys iechyd meddwl nac ysbytai cymunedol.

2 Mae trefniadau ar gyfer rheoli safleoedd ysbyty unigol ar waith ym mhob bwrdd iechyd ond mae'r rhain yn amrywio o ran strwythur, llinellau adrodd ac atebolwydd. Mae Ysbyty Tywysoges Cymru, sydd â strwythur rheoli gweithredol safle-benodol, yn eithriad nodedig.

3 Darperir arweinyddiaeth gan strwythur triphlyg sy'n cynnwys Cyfarwyddwr Clinigol, Rheolwr ac Uwch Nyrs.

Bwrdd lechyd	Strwythurau sefydliadol – disgrifiad cryno	Safleoedd ysbyty aciwt	Trefniadau rheoli ac atebolwydd safleoedd ysbyty aciwt	Statws y strwythur sefydliadol
Betsi Cadwaladr	<p>Rhoddir strwythurol sefydliadol newydd ar waith yn 2015 yn seiliedig ar y canlynol:</p> <ul style="list-style-type: none"> • is-adran Gofal Eilaidd (a fydd yn gweithredu fel 'un ysbyty ar dri safle'); • thri Thîm Ardal ar gyfer gofal sylfaenol a chymunedol, y bydd pob un yn rhannu'r un ffiniau â dau Awdurdod Lleol; ac • is-adran lechyd Meddwl. <p>Bydd y Timau Ardal, yr is-adran Gofal Eilaidd a'r is-adran lechyd Meddwl yn atebol i'r Prif Swyddog Gweithredu. Bydd trefniadau triphlyg ar waith o fewn pob tîm ardal ac is-adran.</p> <p>Bydd cyfanswm o naw Is-adran Glinigol yn gweithredu ar draws y Bwrdd lechyd. Bydd pum Is-adran Glinigol wedi'u lleoli o fewn rhan Timau Ardal y strwythur a chanddynt linell atebolwydd am reoli llinell, perfformiad gwasanaethau a pherfformiad cyllidebol i'r Cyfarwyddwyr Ardal fel a ganlyn:</p> <ul style="list-style-type: none"> • Maes 1: Rheoli Meddyginiaethau a Therapïau • Maes 2: Arbenigeddau meddygol (nad ydynt yn gofyn am ddarparu gwelyau cleifion mewnol fel arfer) a Meddygaeth yr Henoed • Maes 3: Plant a Phobl Ifanc <p>Bydd yr Is-adrannau Clinigol sy'n weddill wedi'u lleoli o fewn rhan gofal eilaidd y strwythur, sef:</p> <ul style="list-style-type: none"> • Llawdriniaeth, deintyddol, anestheteg, gofal wedi'i drefnu • Canser a chymorth clinigol • Meddyginiaeth a gofal heb ei drefnu • Merched a mynediad 	3	<p>Bydd y strwythur newydd yn cynnwys tri Chyfarwyddwr Safle Ysbyty, gyda phob un ohonynt yn arwain Tîm Rheoli Ysbyty.</p> <p>Bydd pob Cyfarwyddwr Safle Ysbyty hefyd yn atebol am un neu ddwy o'r Is-adrannau Clinigol sy'n rhan o'r is-adran gofal eilaidd ehangach.</p>	Mae strwythur newydd yn cael ei roi ar waith yn ystod 2015.

Bwrdd Iechyd	Strwythurau sefydliadol – disgrifiad cryno	Safleoedd ysbyty aciwt	Trefniadau rheoli ac atebolrwydd safleoedd ysbyty aciwt	Statws y strwythur sefydliadol
Caerdydd a'r Fro	<p>Mae'r strwythur sefydliadol yn seiliedig ar 'Fyrddau Clinigol' sy'n ymdrin â'r meysydd canlynol:</p> <ul style="list-style-type: none"> • Diagnosteg glinigol a therapiwteg • Plant a merched • Llawdriniaeth • Meddyginiaeth • Gwasanaethau arbenigol • Gofal sylfaenol, cymunedol a chanolraddol • Iechyd meddwl • Deintyddol <p>Mae'r Bwrdd Clinigol ar gyfer gofal sylfaenol, cymunedol a chanolraddol yn cynnwys is-adrannau sy'n seiliedig ar 'ardaloedd' sy'n cyd-fynd ag ardaloedd Awdurdodau Lleol.</p> <p>Mae trefniadau rheoli triphlyg ar waith ym mhob Bwrdd Clinigol, sy'n cyflwyno adroddiadau i'r Prif Swyddog Gweithredu.</p>	2	<p>Mae atebolrwydd am wasanaethau clinigol drwy'r Bwrdd Clinigol perthnasol.</p> <p>Ar gyfer materion anghlinigol, mae rheolwyr safle wedi'u pennu o fewn swyddogaethau gwasanaethau gweithredol. At hynny, mae gan bob Bwrdd Clinigol swyddog cyswllt ystadau dynodedig a gall staff ddefnyddio'r ganolfan alwadau ystadau (mae'r ddwy swyddogaeth yn dod o dan y Gyfarwyddiaeth Gynllunio).</p>	Dim newidiadau diweddar nac arfaethedig.
Cwm Taf	<p>Mae cyfarwyddiaethau clinigol yn gweithredu ar draws y Bwrdd Iechyd ac yn cyflwyno adroddiadau i'r Prif Swyddog Gweithredu. Mae'r cyfarwyddiaethau yn cynnwys y canlynol:</p> <ul style="list-style-type: none"> • Obstetreg a gynecoleg • Plant a phobl ifanc • Meddygaeth aciwt ac adrannau damweiniau ac achosion brys • Radioleg • Patholeg • Llawdriniaeth gyffredinol ac wroleg • Anestheteg, Gofal Critigol a theatrau • Pen a gwddf <p>At hynny, mae cyfarwyddiaeth iechyd meddwl, gwasanaeth iechyd meddwl plant a'r glasoed (CAMHS) a phedair 'ardal' ddaearyddol gyda chyfarwyddwyr ardal (sy'n gyfrifol am wasanaethau gofal sylfaenol a chymunedol) yn atebol i'r Cyfarwyddwr gwasanaethau cymunedol ac iechyd meddwl sylfaenol, er mai'r Prif Swyddog Gweithredu sy'n gyfrifol am ardaloedd, sy'n cynnwys therapïau.</p> <p>Mae trefniadau rheoli triphlyg ar waith ym mhob cyfarwyddiaeth ac ardal.</p>	2	<p>Mae'r prif atebolrwydd am wasanaethau clinigol drwy'r cyfarwyddiaethau clinigol.</p> <p>Ceir dau Bennaeth Nyrsio a leolir ar safleoedd ysbyty, y naill yn Ysbyty'r Tywysog Siarl a'r llall yn Ysbyty Brenhinol Morgannwg.</p> <p>Mae'r ddau yn cyflawni rôl debyg i 'Fetron' a gallant ddefnyddio adnoddau a rheoli gwasanaethau clinigol o ddydd i ddydd ym mhob rhan o'r safle.</p>	Dim newidiadau diweddar nac arfaethedig.

Bwrdd lechyd	Strwythurau sefydliadol – disgrifiad cryno	Safleoedd ysbyty aciwt	Trefniadau rheoli ac atebolrwydd safleoedd ysbyty aciwt	Statws y strwythur sefydliadol
Hywel Dda	<p>Mae is-adrannau clinigol yn gweithredu ar draws y Bwrdd lechyd ac maent yn cyd-fynd â'r llwybrau gwasanaeth canlynol:</p> <ul style="list-style-type: none"> • Gofal wedi'i drefnu • Gofal heb ei drefnu • Merched a phlant <p>At hynny, mae tair is-adran sirol, sy'n rhannu'r un ffiniau ag ardaloedd Awdurdod Lleol, yn gyfrifol am wasanaethau gofal sylfaenol a chymunedol. Mae is-adran iechyd meddwl yn gweithredu ym mhob rhan o'r Bwrdd lechyd ac yn cwmpasu gwasanaethau aciwt a chymunedol.</p> <p>Mae trefniadau rheoli triphlyg ar waith ym mhob is-adran, sy'n cyflwyno adroddiad i'r Prif Swyddog Gweithredu drwy'r Cyfarwyddwr Gwasanaethau Aciwt neu'r Cyfarwyddwr Sir (fel y bo'n briodol).</p> <p>Noder: gall y trefniadau a ddisgrifir newid tra'n aros am ganfyddiadau adolygiad llywodraethu allanol a gomisiynwyd gan y Bwrdd lechyd.</p>	4	<p>Mae'r prif atebolrwydd am wasanaethau clinigol drwy'r is-adrannau clinigol.</p> <p>Mae gan reolwyr cyffredinol isadrannau gofal wedi'i drefnu, gofal heb ei drefnu a merched a phlant gyfrifoldebau safle-benodol am ysbytai aciwt unigol.</p>	<p>Cyflwynwyd y model presennol yn 2014.</p> <p>Roedd y model blaenorol yn un daearyddol, gyda'r trefniadau yn rhychwantu gwasanaethau sylfaenol a chymunedol a gwasanaethau mewn ysbytai a oedd wedi'u trefnu yn ôl siroedd.</p>

Wales Audit Office

24 Cathedral Road

Cardiff CF11 9LJ

Tel: 029 2032 0500

Fax: 029 2032 0600

Textphone: 029 2032 0660

E-mail: info@wao.gov.uk

Website: www.wao.gov.uk

Swyddfa Archwilio Cymru

24 Heol y Gadeirlan

Caerdydd CF11 9LJ

Ffôn: 029 2032 0500

Ffacs: 029 2032 0600

Ffôn Testun: 029 2032 0660

E-bost: info@wao.gov.uk

Gwefan: www.wao.gov.uk