



WALES AUDIT OFFICE
SWYDDFA ARCHWILIO CYMRU

Adroddiad Gwella Blynyddol 2014-15

Cyngor Sir Ceredigion

Cyhoeddwyd: Hydref 2015

Cyfeirnod y ddogfen: 453A2015



Paratowyd yr Adroddiad Gwella Blynyddol hwn ar ran
Archwilydd Cyffredinol Cymru gan Colin Davies a
Tim Buckle o dan gyfarwyddyd Jane Holownia.

Huw Vaughan Thomas
Archwilydd Cyffredinol Cymru
Swyddfa Archwilio Cymru
24 Heol y Gadeirlan
Caerdydd
CF11 9LJ

Mae'r Archwilydd Cyffredinol yn annibynnol ar y llywodraeth ac fe'i penodir gan Ei Mawrhydi y Frenhines. Mae'r Archwilydd Cyffredinol yn ymgymryd â'i waith gan ddefnyddio staff ac adnoddau eraill a ddarperir gan Fwrdd Swyddfa Archwilio Cymru, sef bwrdd statudol a sefydlwyd i'r diben hwnnw ac er mwyn monitro a chynghori'r Archwilydd Cyffredinol. Mae Swyddfa Archwilio Cymru yn atebol i'r Cynulliad Cenedlaethol.

Mae'r Archwilydd Cyffredinol yn archwilio cyrff llywodraeth leol yng Nghymru, gan gynnwys awdurdodau unedol, yr heddlu, gwasanaethau prawf, awdurdodau tân ac achub, awdurdodau'r parciau cenedlaethol a chynghorau cymuned. Mae hefyd yn cynnal astudiaethau gwerth am arian llywodraeth leol ac yn asesu cydymffurfiaeth â gofynion Mesur Llywodraeth Leol (Cymru) 2009.

Y tu hwnt i lywodraeth leol, yr Archwilydd Cyffredinol yw archwilydd allanol Llywodraeth Cymru a'r cyrff a noddir ganddi a'i chyrrff cyhoeddus cysylltiedig, Comisiwn y Cynulliad a chyrrff y Gwasanaeth Iechyd Gwladol yng Nghymru.

Mae'r Archwilydd Cyffredinol a staff Swyddfa Archwilio Cymru yn anelu i ddarparu adroddiadau cymesur sy'n canolbwyntio ar y cyhoedd ar stiwardiaeth adnoddau cyhoeddus, a thrwy wneud hynny, feithrin dealltwriaeth a hyrwyddo gwelliant.

Cynnwys

Adroddiad cryno	4
Diben yr adroddiad hwn	4
Gwaith archwilio perfformiad ac arolygu 2014-15	5
Mae'r Cyngor yn parhau i atgyfnerthu ei drefniadau rheoli ac mae'n gwneud cynnydd yn ei feysydd â blaenoriaeth, ond nid yw eto wedi datblygu'n llawn ei weledigaeth ar gyfer darparu gwasanaethau'r Cyngor yn y dyfodol	7
Penawdau – crynodeb o'r prif ganfyddiadau	8
Argymhellion a chynigion ar gyfer gwella	10
Adroddiad manwl	11
Perfformiad	12
Y defnydd o adnoddau	19
Llywodraethu	22
Atodiadau	
Atodiad 1 – Statws yr adroddiad hwn	25
Atodiad 2 – Archwiliad o Gynllun Gwella 2014-15 Cyngor Sir Ceredigion	26
Atodiad 3 – Archwiliad o asesiad Cyngor Sir Ceredigion o berfformiad 2013-14	28
Atodiad 4 – Llythyr Archwilio Blynyddol	30
Atodiad 5 – Argymhellion adroddiadau cenedlaethol 2014-15	32
Atodiad 6 – Gwybodaeth ddefnyddiol am adnoddau Cyngor Sir Ceredigion	37

Adroddiad cryno

Diben yr adroddiad hwn

- 1 Bob blwyddyn, mae'n ofynnol i'r Archwilydd Cyffredinol archwilio trefniadau cynllunio ac adrodd ar welliant cynghorau, awdurdodau tân ac achub ac awdurdodau parciau cenedlaethol yng Nghymru, ac asesu a fydd pob awdurdod yn cyflawni dyletswyddau statudol yn ymwneud â gwelliant parhaus¹. Cyflawnwyd y gwaith hwn ar ran yr Archwilydd Cyffredinol gan staff Swyddfa Archwilio Cymru. Mae **Atodiad 1** yn rhoi rhagor o wybodaeth am bwerau a dyletswyddau'r Archwilydd Cyffredinol o fewn llywodraeth leol.
- 2 Yn ogystal, mae'r Archwilydd Cyffredinol yn cynnal asesiad corfforaethol trylwyr ym mhob awdurdod ar sail gylchol (unwaith bob pedair blynedd o leiaf ar hyn o bryd). Yn y cyfamser, yn ogystal ag archwilio trefniadau cynllunio ac adrodd ar welliant, bydd Swyddfa Archwilio Cymru, ar ran yr Archwilydd Cyffredinol, yn olrhain datblygiadau ac yn cyflawni gwaith asesu pellach sy'n canolbwyntio ar nifer o themâu allweddol, a ddatblygir mewn trafodaeth â phob awdurdod.
- 3 Mae'r Adroddiad Gwella Blynyddol hwn yn crynhoi'r gwaith archwilio a wnaed yng Nghyngor Sir Ceredigion (y Cyngor) ers cyhoeddi'r adroddiad diwethaf o'r fath ym mis Medi 2014. Mae'r adroddiad hwn hefyd yn cynnwys crynodeb o ganfyddiadau allweddol o adroddiadau a gyhoeddwyd gan 'reoleiddwyr perthnasol', sef: Arolygiaeth Gofal a Gwasanaethau Cymdeithasol Cymru (AGGCC); Arolygiaeth Ei Mawrhydi dros Addysg a Hyfforddiant yng Nghymru (Estyn); a Chomisiynydd y Gymraeg. Serch hynny, nid yw'r adroddiad hwn yn adolygiad cynhwysfawr o holl drefniadau neu wasanaethau'r Cyngor. Mae'r casgliadau a geir yn yr adroddiad hwn yn seiliedig ar y gwaith a gyflawnwyd o fewn y Cyngor gan gyrff adolygu allanol perthnasol ac, oni nodir fel arall, yn adlewyrchu'r sefyllfa ar yr adeg pan gafodd gwaith o'r fath ei gwblhau.
- 4 Gan ystyried y gwaith a gyflawnwyd yn ystod 2014-15, mae'r Archwilydd Cyffredinol wedi rhoi 'Casgliad Cyffredinol' yn yr adroddiad hwn ac mae'n nodi a yw o'r farn y bydd y Cyngor yn debygol o wneud trefniadau i sicrhau gwelliant parhaus ar gyfer 2015-16 (gweler **tudalen 7**).
- 5 Ni ddylid ystyried bod y casgliad hwn yn rhoi datganiad pendant am sefyllfa sefydliad nac yn rhagfynegi ei lwyddiant yn y dyfodol. Yn hytrach, dylid ystyried ei fod yn rhoi barn am y graddau y mae'r trefniadau sydd ar waith ar hyn o bryd yn rhesymol gadarn i'r graddau y gellir nodi hynny ar sail y gwaith a gyflawnwyd.
- 6 Rydym am wybod a yw'r adroddiad hwn yn rhoi'r wybodaeth sydd ei hangen arnoch ac a yw'n hawdd ei ddeall. Gallwch fynegi eich barn drwy anfon e-bost atom yn post@archwilio.cymru neu ysgrifennu atom yn 24 Heol y Gadeirlan, Caerdydd, CF11 9LJ.

¹ Nodir dyletswyddau a gofynion ym Mesur Llywodraeth Leol (Cymru) 2009 (y Mesur).

Gwaith archwilio perfformiad ac arolygu 2014-15

- 7 Wrth bennu'r amrywiaeth o waith a gyflawnwyd yn ystod y flwyddyn, gwnaethom ystyried graddau'r wybodaeth archwilio ac arolygu a gasglwyd yn ogystal â ffynonellau eraill o wybodaeth a oedd ar gael, gan gynnwys systemau adolygu a gwerthuso'r Cyngor ei hun. Ar gyfer 2014-15, cynhaliodd Swyddfa Archwilio Cymru waith asesu gwelliant o dan dair thema: Perfformiad, Y Defnydd o Adnoddau a Llywodraethu. Roedd y prosiectau unigol a gynhaliwyd gan Swyddfa Archwilio Cymru a'r rheoleiddwyr eraill yn ystod y flwyddyn yn cynnwys y canlynol:

Enw'r Prosiect	Disgrifiad byr	Dyddiadau cyflawni'r gwaith
Swyddfa Archwilio Cymru – Adolygiad cynllunio ariannol	Asesiad o sefyllfa ariannol y Cyngor a sut mae'n cyllidebu ac yn cyflawni arbedion gofynnol.	Mis Gorffennaf 2014 i fis Chwefror 2015
Swyddfa Archwilio Cymru – Archwiliad o Gynllun Gwella'r Cyngor	Asesiad o ran p'un a yw'r Cyngor yn cydymffurfio â chanllawiau Llywodraeth Cymru ar gyfer cyhoeddi ei Gynllun Gwella.	Gorffennaf 2014
Swyddfa Archwilio Cymru – Archwiliad o Adroddiad ar Berfformiad y Cyngor	Asesu a yw'r Cyngor yn cydymffurfio â chanllawiau Llywodraeth Cymru ar gyfer cyhoeddi ei Adroddiad ar Berfformiad.	Tachwedd 2014
Swyddfa Archwilio Cymru – Adolygiad o gynnydd y Cyngor o ran ei Amcanion Gwella	Asesiad o gynnydd y Cyngor o ran cyflawni ei Amcanion Gwella i 'Datblygu rhagolygon economaidd Aberystwyth fel canolfan ranbarthol' a 'Gwella'r ffordd rydym yn rheoli ynni er mwyn galluogi'r Cyngor i leihau allyriadau carbon a lleihau costau'.	Mis Tachwedd 2014 i fis Chwefror 2015
Swyddfa Archwilio Cymru – Data Perfformiad y Cyngor	Dilysu dangosyddion perfformiad a gafodd eu hamodi neu eu diwygio'n flaenorol a gwaith dilynol ar gynigion blaenorol ar gyfer gwella sy'n ymwneud ag ansawdd data.	Mis Tachwedd 2014 i fis Chwefror 2015
Swyddfa Archwilio Cymru – Adolygiad o drefniadau'r Cyngor ar gyfer hunanwerthuso ei berfformiad	Adolygiad o'r cynnydd o ran mynd i'r afael â gwendidau a nodwyd yn flaenorol yn nhrefniadau hunanwerthuso'r Cyngor.	Mis Ionawr i fis Mai 2015
Wales Audit Office – Review of the Council's arrangements for self-evaluation of its performance	Adolygiad o'r cynnydd o ran mynd i'r afael â gwendidau a nodwyd yn flaenorol yn nhrefniadau hunanwerthuso'r Cyngor.	Mis Ionawr i fis Mai 2015

Enw'r Prosiect	Disgrifiad byr	Dyddiadau cyflawni'r gwaith
Swyddfa Archwilio Cymru – Adolygiad o drefniadau'r Cyngor i gefnogi diogelu plant	Asesiad o effeithiolrwydd trefniadau llywodraethu'r Cyngor o ran diogelu plant.	Mis Mawrth i fis Hydref 2014
Swyddfa Archwilio Cymru – Cyflawni â llai	Adolygiad o effaith toriadau mewn adnoddau ar allu gwasanaethau iechyd yr amgylchedd y Cyngor i gyflawni eu rhwymedigaethau statudol.	Hydref 2013 i Hydref 2014
Swyddfa Archwilio Cymru – Adolygiad o drefniadau'r Cyngor i ddsbarthu Taliadau Tai yn ôl Disgresiwn	Asesiad o effeithiolrwydd gwasanaethau'r Cyngor i ddyrannu, dosbarthu, gweinyddu a defnyddio Taliadau Tai yn ôl Disgresiwn.	Mis Tachwedd 2014 i fis Ebrill 2015
Estyn – Arolygiad o Bartneriaeth Dysgu Oedolion yn y Gymuned Ceredigion	Asesiad o effeithiolrwydd y Bartneriaeth o ran darparu gwasanaethau dysgu oedolion yn y gymuned yn y sir.	Chwefror 2014
AGGCC – Adolygiad o berfformiad yr Adran Gwasanaethau Cymdeithasol yn 2013-14	Asesiad o berfformiad Adran Gwasanaethau Cymdeithasol y Cyngor.	Mis Ebrill i fis Hydref 2014
AGGCC – Arolygiad o drefniadau diogelu a chynllunio gofal ar gyfer plant sy'n derbyn gofal ac unigolion sy'n gadael gofal sy'n ymddwyn mewn ffordd sy'n eu gwneud yn agored i niwed neu a allai beri risg	Asesiad o effeithiolrwydd gwasanaethau'r Cyngor ar gyfer plant dros 11 oed sy'n derbyn gofal ac unigolion sy'n gadael gofal y nodwyd eu bod yn agored i niwed a/neu'n ymddwyn mewn ffordd a allai beri risg.	Ebrill 2014
Comisiynydd y Gymraeg – Adolygiad o Gynllun Iaith Gymraeg y Cyngor	Asesiad o effeithiolrwydd y Cynllun wrth ddarparu gwasanaethau i'r cyhoedd yn Gymraeg.	Mis Hydref 2014 i fis Ionawr 2015

Mae'r Cyngor yn parhau i atgyfnerthu ei drefniadau rheoli ac mae'n gwneud cynnydd yn ei feysydd â blaenoriaeth, ond nid yw eto wedi datblygu'n llawn ei weledigaeth ar gyfer darparu gwasanaethau'r Cyngor yn y dyfodol

- 8 Yn seiliedig ar y gwaith a wnaed gan Swyddfa Archwilio Cymru a rheoleiddwyr perthnasol, ac yn gyfyngedig i'r gwaith hwnnw, cred yr Archwilydd Cyffredinol fod y Cyngor yn debygol o gydymffurfio â gofynion y Mesur yn ystod 2015-16.
- 9 Mae'r Archwilydd Cyffredinol wedi dod i'r casgliad hwn am y rhesymau canlynol:
 - Mae'r Cyngor yn parhau i wneud cynnydd o ran ei raglen trawsnewid a moderneiddio gwasanaethau cymdeithasol ac mae'n cydnabod yr heriau ariannol a chydweithredol allweddol sydd o'i flaen. Mae'r Cyngor yn gwneud cynnydd yn erbyn rhai o'i flaenoriaethau allweddol ac mae trefniadau corfforaethol ar gyfer hunanwerthuso perfformiad gwasanaethau yn dechrau ymsefydlu; fodd bynnag, nid yw trefniadau eto yn ei gwneud yn bosibl yn gyson i wneud gwerthusiad parhaus o effaith gweithgareddau gwella ym mhob gwasanaeth.
 - Mae gan y Cyngor drefniadau rheoli ariannol cadarn ar y cyfan sydd wedi ateb y diben, ond nid oes cynlluniau strategol sy'n nodi gweledigaeth glir ar gyfer darparu ei wasanaethau yn y dyfodol o dan y cyfyngiadau ariannol a wynebir ganddo yn y tymor canolig wedi'u datblygu'n llawn eto.
- 10 Un o'r heriau allweddol i'r Cyngor fydd sicrhau bod ei drefniadau strategol ar gyfer cyflawni ei flaenoriaethau a'i gyfrifoldebau yn addas at y diben yng nghyd-destun lleihau adnoddau ac y gallant sicrhau newid ar y cyflymder angenrheidiol. Bydd ein gwaith yn ystod 2015-16 yn cynnwys adolygiad o'r trefniadau llywodraethu y mae'r Cyngor wedi'u rhoi ar waith er mwyn trawsnewid gwasanaethau a sicrhau effeithlonrwydd, yn ogystal ag adolygiad rheoli ariannol a fydd yn cynnwys edrych ymlaen at y broses o bennu cyllideb 2016-17 a chynigion ar gyfer arbedion.

Penawdau – crynodeb o'r prif ganfyddiadau

- 11 Mae'r tabl isod yn crynhoi canfyddiadau allweddol gwaith a wnaed gan Swyddfa Archwilio Cymru, a'r rheoleiddwyr eraill, yn 2014-15.

Perfformiad

Estyn – Mae perfformiad Partneriaeth Dysgu Oedolion yn y Gymuned Ceredigion yn dda, ac mae ganddi ragolygon da ar gyfer gwella.
(Paragraffau 16 i 20)

AGGCC – Mae'r Cyngor yn parhau i wneud cynnydd o ran ei raglen trawsnewid a moderneiddio gwasanaethau cymdeithasol ac mae'n cydnabod yr heriau ariannol a chydweithredol allweddol sydd o'i flaen.
(Paragraffau 21 i 24)

Swyddfa Archwilio Cymru – Mae trefniadau'r Cyngor ar gyfer hunanwerthuso perfformiad gwasanaethau yn dechrau ymsefydlu; fodd bynnag, nid yw trefniadau eto yn ei gwneud yn bosibl yn gyson i wneud gwerthusiad parhaus o effaith gweithgareddau gwella ym mhob gwasanaeth.
(Paragraffau 25 i 27)

Swyddfa Archwilio Cymru – Mae'r Cyngor wedi mynd i'r afael â gwendidau yn y broses o gyfrifo detholiad o'i fesurau perfformiad ond nid yw ein cynigion blaenorol ar gyfer atgyfnerthu trefniadau sicrhau ansawdd data wedi'u rhoi ar waith. (Paragraffau 28 i 29)

Swyddfa Archwilio Cymru – Gwnaeth y Cyngor gynnydd da tuag at ei amcan o ddatblygu rhagolygon economaidd Aberystwyth fel canolfan ranbarthol.
(Paragraffau 30 i 31)

Swyddfa Archwilio Cymru – Mae'r Cyngor wedi llwyddo i leihau cyfanswm ei allyriadau carbon ond mae lle i esbonio'n fwy eglur hyd a lled uchelgais y Cyngor mewn perthynas â rhai mesurau perfformiad.
(Paragraffau 32 i 35)

Swyddfa Archwilio Cymru – Mae'r Cyngor yn darparu gwasanaethau iechyd yr amgylchedd yn unol â'r safon ofynnol neu'n uwch, ond bydd cyflawni dyletswyddau statudol newydd sy'n diogelu'r cyhoedd a'r amgylchedd yn gryn her.
(Paragraffau 36 i 37)

Comisiynydd y Gymraeg – Mae'r Cyngor yn gwneud cynnydd da neu foddhaol yn erbyn ei dargedau yn ei gynllun gweithredu laith Gymraeg.
(Paragraffau 38 i 40)

<p>Y defnydd o adnoddau</p>	<p>Swyddfa Archwilio Cymru – Mae gan y Cyngor drefniadau rheoli ariannol cadarn ar y cyfan sydd wedi ateb y diben, ond nid oes cynlluniau strategol sy'n nodi gweledigaeth glir ar gyfer darparu ei wasanaethau yn y dyfodol o dan y cyfyngiadau ariannol a wynebir ganddo yn y tymor canolog wedi'u datblygu'n llawn eto. (Paragraffau 41 i 42)</p> <p>Swyddfa Archwilio Cymru – Mae perfformiad y Cyngor o ran gweinyddu Taliadau Tai yn ôl Disgresiwn yn dda ond oherwydd gwendidau yn ei wybodaeth am berfformiad, nid yw'n glir a yw'r rhai â'r anghenion mwyaf yn cael help. (Paragraffau 43 i 47)</p>
<p>Llywodraethu</p>	<p>Swyddfa Archwilio Cymru – Mae trefniadau'r Cyngor ar gyfer sicrhau ei fod yn cyflawni ei gyfrifoldebau diogelu yn ddigonol ond gellid gwneud rhai gwelliannau. (Paragraffau 48 i 52)</p> <p>Swyddfa Archwilio Cymru – Mae'r trefniadau ar gyfer chwythu'r chwiban yn gadarn ar y cyfan, ond mae angen mynd i'r afael â nifer o wendidau yn ymwneud â pholisi, proses a hyfforddiant. (Paragraff 53)</p> <p>Swyddfa Archwilio Cymru – Mae'r Cyngor wedi datblygu cofrestr risg symlach ac iddi fwy o ffocws strategol ar ôl adolygiad o'i drefniadau rheoli risg. (Paragraffau 54 i 55)</p>
<p>Archwilio trefniadau cynllunio ac adrodd ar welliant</p>	<p>Swyddfa Archwilio Cymru – Cyhoeddodd yr Archwilydd Cyffredinol dystysgrifau archwilio yn datgan bod y Cyngor wedi cyflawni ei ddyletswyddau o dan Mesur Llywodraeth Leol (Cymru) 2009. (Gweler Atodiadau 2 a 3)</p>
<p>Archwilio cyfrifon</p>	<p>Swyddfa Archwilio Cymru – Ar 24 Tachwedd 2014, cyflwynodd yr Archwilydd Cyffredinol Lythyr Archwilio Blynyddol i'r Cyngor. Mae'r llythyr yn crynhoi'r negeseuon allweddol sy'n deillio o'i gyfrifoldebau statudol o dan Ddeddf Archwilio Cyhoeddus (Cymru) 2004 fel yr Archwilydd Penodedig a'i gyfrifoldebau adrodd o dan y Cod Ymarfer Archwilio. Cadarnhaodd ei fod wedi rhoi barn archwilio ddiamod ar ddatganiadau cyfrifyddu'r Cyngor ar 30 Medi 2014, gan gadarnhau eu bod yn rhoi darlun cywir a theg o sefyllfa ariannol a thrafodion y Cyngor. (Atodiad 4).</p>

Argymhellion a chynigion ar gyfer gwella

- 12 O ystyried yr ystod eang o wasanaethau a ddarperir gan y Cyngor a'r heriau y mae'n eu hwynebu, byddai'n anarferol pe na baem wedi dod o hyd i bethau y gellir eu gwella. Gall yr Archwilydd Cyffredinol:
- wneud cynigion ar gyfer gwella - os caiff cynigion eu gwneud i'r Cyngor, byddem yn disgwyl iddo weithredu arnynt a byddwn yn gwneud gwaith dilynol ar yr hyn sy'n digwydd;
 - gwneud argymhellion ffurfiol ar gyfer gwella - os caiff argymhelliad ffurfiol ei wneud, mae'n rhaid i'r Cyngor baratoi ymateb i'r argymhelliad hwnnw o fewn 30 diwrnod gwaith;
 - cynnal arolygiad arbennig a chyhoeddi adroddiad a gwneud argymhellion; ac
 - argymhell y dylai Gweinidogion Llywodraeth Cymru ymyrryd mewn rhyw ffordd.
- 13 Nid yw'r Archwilydd Cyffredinol yn gwneud unrhyw argymhellion ffurfiol i'r Cyngor yn yr Adroddiad Gwella Blynyddol hwn. Fodd bynnag, mae'n gwneud argymhellion a all fod yn berthnasol i'r Cyngor yn ei Adroddiadau Cenedlaethol ar Lywodraeth Leol. Ceir rhestr o argymhellion mewn adroddiadau a gyhoeddwyd yn 2014-15 yn [Atodiad 5](#).
- 14 Mae un cynnig ar gyfer gwella i'r Cyngor sy'n deillio o'r gwaith a wnaed gan Swyddfa Archwilio Cymru yn ystod y flwyddyn.

Cynnig ar gyfer gwella

Dylai'r Cyngor wneud y canlynol:

- C1** Adolygu ei arferion gwaith yn erbyn yr argymhellion yn Adroddiadau Cenedlaethol 2014-15 yr Archwilydd Cyffredinol ar Lywodraeth Leol a rhoi'r gwelliannau ar waith lle y bo'n briodol.

- 15 At hynny, roedd AGGCC, Estyn a Chomisiynydd y Gymraeg wedi cynnwys meysydd i'w gwella yn eu hadroddiadau arolygu a'r llythyrau a roddwyd i'r Cyngor yn ystod 2014-15. Gellir eu gweld yn www.cssiw.org.uk, www.estyn.gov.uk a www.comisiynyddygybraeg.org.

Adroddiad manwl



Perfformiad

Mae perfformiad Partneriaeth Dysgu Oedolion yn y Gymuned Ceredigion yn dda, ac mae ganddi ragolygon da ar gyfer gwella

- 16 Cafodd Partneriaeth Dysgu Oedolion yn y Gymuned Ceredigion (y Bartneriaeth), lle mae'r Cyngor yn gweithio gyda darparwyr eraill i ddarparu gwasanaeth dysgu oedolion yn y gymuned yn y Sir, ei harolygu gan Estyn ym mis Chwefror 2014. Cyhoeddodd Estyn yr adroddiad ar ei arolygiad ym mis Mai 2014, sydd ar gael ar ei wefan: www.estyn.gov.uk.
- 17 Y prif ddarparwyr, a ariennir gan yr Adran Addysg a Sgiliau, yw Cyngor Sir Ceredigion (53 y cant), Cymdeithas Addysgol Gweithwyr Cymru (21 y cant), Coleg Ceredigion (16 y cant) a Choleg Cymunedol YMCA, Cymru (10 y cant).
- 18 Ym marn Estyn mae perfformiad presennol y Bartneriaeth yn dda oherwydd:
- mae dysgwyr yn cyrraedd safonau da;
 - mae bron bob dysgwr yn cyflawni'n dda yn ei ddosbarthiadau ac yn datblygu sgiliau da a dealltwriaeth o'i bwnc;
 - mae bron bob dysgwr yn frwdfrydig am y pynciau y mae'n eu hastudio ac yn llawn cymhelliant;
 - mae partneriaid yn gweithio'n dda gyda'i gilydd ac yn cynnig amrywiaeth eang o raglenni a llwybrau datblygu clir sy'n diwallu anghenion dysgwyr a'r gymuned yn dda;
 - mae'r cyfleoedd i ddysgwyr ddefnyddio Cymraeg yn y dosbarth yn dda;
 - mae'r Bartneriaeth yn ymateb yn dda i flaenoriaethau cenedlaethol, rhanbarthol a lleol;
 - mae'r addysgu yn dda drwy'r Bartneriaeth gyfan; ac
 - mae'r Bartneriaeth yn gweithio'n dda gyda phartneriaethau Dysgu Oedolion yn y Gymuned eraill ledled De-orllewin Cymru er mwyn cynllunio dulliau gweithredu rhanbarthol o ddatblygu staff a chynllunio'r cwricwlwm.
- 19 Mae rhagolygon y Bartneriaeth ar gyfer gwella yn dda hefyd ym marn Estyn oherwydd:
- Mae'r Bartneriaeth wedi gwella ei threfniadau sicrhau ansawdd ers yr arolygiad diwethaf.
 - Mae'r Bartneriaeth yn arsylwi ar wersi'n effeithiol, sydd wedi gwella ansawdd y gwaith o arsylwi ar addysgu a hunanasesu. Mae'n gweithio'n dda gyda phartneriaethau Dysgu Oedolion yn y Gymuned yn Sir Benfro a Sir Gaerfyrddin er mwyn gweithredu proses o arsylwi ar diwtoriaid ar y cyd.
 - Mae pob partner yn rhan o'r gwaith o ddatblygu cynllun cyflawni'r Bartneriaeth.
 - Mae'r Bartneriaeth wedi creu lefel dda o gyfathrebu a chydweithredu rhwng ei haelodau.

- Mae hunanasesiad y Bartneriaeth yn rhoi darlun cywir o gryfderau a meysydd i'w gwella.
 - Mae'r Bartneriaeth yn defnyddio ei chyllid yn effeithiol, gan gynnwys cyllid ariannol, er mwyn gwella ei darpariaeth i ddysgwyr.
 - Mae'r Bartneriaeth wedi gweithredu'r rhan fwyaf o'r argymhellion o'r arolygiad diwethaf.
- 20 Fodd bynnag, nid yw cynlluniau'r Bartneriaeth yn defnyddio targedau ar gyfer gwella yn ddigon da i fonitro ac adolygu cynnydd yn erbyn targedau'n ddigonol; ac nid yw'r Bartneriaeth yn defnyddio gwybodaeth am ganlyniadau cyrsiau a dysgwyr yn ddigon da i gynllunio ar gyfer gwelliant.

Mae'r Cyngor yn parhau i wneud cynnydd o ran ei raglen trawsnewid a moderneiddio gwasanaethau cymdeithasol ac mae'n cydnabod yr heriau ariannol a chydweithredol allweddol sydd o'i flaen

- 21 Cyhoeddodd yr AGGCC ei Adolygiad a Gwerthusiad Blynyddol o Berfformiad 2013/2014 ym mis Hydref 2014. Mae'r adroddiad llawn, a grynhoir isod, yn tynnu sylw at nifer o feysydd lle mae'r Cyngor wedi gwneud cynnydd yn ogystal â meysydd lle mae angen iddo wella ac mae ar gael ar wefan AGGCC: www.cssiw.org.uk.
- 22 Nododd AGGCC fod y Cyngor yn parhau i wneud cynnydd o ran ei raglen trawsnewid a moderneiddio. Mae hyn, ochr yn ochr ag ymarfer ailstrwythuro corfforaethol sylweddol, creu cyfarwyddiaeth ehangach, a'r gwaith ar gydweithredu rhanbarthol, yn creu agenda uchelgeisiol i Geredigion. Mae'r Cyngor yn wynebu'r hyn y cred y bydd yn setliad ariannol gwaeth na'r disgwyl a bydd y flwyddyn sydd i ddod yn un heriol. Mae'r Cyngor wedi nodi nifer o feysydd â risg sy'n awgrymu dealltwriaeth realistig o'i sefyllfa yn yr heriau ariannol a chydweithredol sydd o'i flaen. Ystyrir bod sicrhau digon o adnoddau ar gyfer ei rôl comisiynu a chontractio er mwyn mynd i'r afael â nifer gynyddol o broblemau o ran ansawdd yn y sector annibynnol, ynghyd â sicrhau cefnogaeth wleidyddol i'r newidiadau y tybir eu bod yn angenrheidiol yn ei wasanaethau ei hun, yn flaenoriaethau.
- 23 Mae'r ad-drefnu corfforaethol wedi paratoi'r ffordd ar gyfer rhai elfennau o Ddeddf Gwasanaethau Cymdeithasol a Llesiant (Cymru). Mae gwaith wedi dechrau yn y gyfarwyddiaeth newydd i ddatblygu model gweithredu cyffredinol sy'n gyson â hyn, a fydd yn parhau yn 2014-15.
- 24 Mae'r Cyngor wedi paratoi cynllun gweithredu yn unol â strategaeth Llywodraeth Cymru i wella gwasanaethau i bobl y mae angen iddynt gael eu gofal yn Gymraeg, neu y maent yn dewis cael eu gofal yn Gymraeg, sef Mwy na Geiriau. Bydd gofynion y strategaeth bellach yn bwydo i mewn i'r trefniadau comisiynu a chontractio â darparwyr gwasanaethau.

Mae trefniadau'r Cyngor ar gyfer hunanwerthuso perfformiad gwasanaethau yn dechrau ymsefydlu; fodd bynnag, nid yw trefniadau eto yn ei gwneud yn bosibl yn gyson i wneud gwerthusiad parhaus o effaith gweithgareddau ym mhob gwasanaeth

- 25 Mae trefniadau hunanwerthuso corfforaethol y Cyngor yn dechrau ymsefydlu gyda threfniadau clir a rheolaidd ar waith i herio perfformiad gwasanaethau bob chwarter, a thrafod materion corfforaethol o bwys yng nghyfarfodydd y Panel Rheoli Perfformiad Corfforaethol. Bu cydnabyddiaeth hefyd ymhlith rhai Penaethiaid Gwasanaethau bod trefniadau wedi gwella yn ystod y blynyddoedd diwethaf a'i bod yn fwy tebygol bellach y byddai gwaith dilynol ar broblemau o ran perfformiad, a lle y bo'n briodol, ymateb corfforaethol.
- 26 Nid yw trefniadau'r Cyngor yn cynnig dull cyson o nodi a chyflwyno adroddiadau ar effaith gweithgareddau ar ddefnyddwyr gwasanaethau a dinasyddion eto er mwyn llywio hunanwerthusiadau o wasanaethau ac adroddiadau perfformiad/cynnydd. Mae'r Cyngor wedi dechrau mynd i'r afael â hyn drwy herio Penaethiaid Gwasanaethau o ran bodolaeth adborth defnyddwyr gwasanaethau/dinasyddion a manylion yr effaith ar ddinasyddion/defnyddwyr gwasanaethau. Cafodd y templed ar gyfer cyflwyno adroddiadau perfformiad chwarterol ei ddiwygio yn ystod 2014-15 hefyd i ofyn i Benaethiaid Gwasanaethau gynnwys manylion effaith 'cyflawniadau' gwasanaethau ac arbedion cyllidebol ar ddinasyddion/cwsmeriaid ond roedd y graddau y câi'r wybodaeth hon ei darparu yn amrywio. Mae templedi cyflwyno adroddiadau perfformiad chwarterol a gwblheir gan Benaethiaid Gwasanaethau yn gofyn am i amrywiaeth o wybodaeth gael ei darparu, ond, mae amrywiaeth ac ansawdd y wybodaeth a ddarperir mewn perthynas â hunanwerthusiadau o wasanaethau ac adroddiadau perfformiad chwarterol yn amrywio. Mae diffyg allbwn ffurfiol ar ôl cyfarfodydd chwarterol y Panel Rheoli Perfformiad Corfforaethol hefyd yn peri risg nad yw rhai materion yn cael eu cofnodi'n effeithiol o bosibl na'u monitro na'u hailystyried yn briodol.
- 27 Mae'r Cyngor wedi gwella ei drefniadau ar gyfer gwerthuso a chyflwyno adroddiad ar gynnydd yn flynyddol yn erbyn ei Amcanion Gwella, gan fod Adroddiad Perfformiad Blynyddol 2013-14 y Cyngor yn rhoi gwerthusiad clir o gynnydd tuag at gyflawni Amcanion Gwella'r Cyngor. Fodd bynnag, ni chaiff cynnydd cyffredinol yn erbyn Amcanion Gwella unigol ei grynhoi fel rhan o'r wybodaeth a gyflwynir i Banel Rheoli Perfformiad chwarterol y Cyngor, sy'n cyfyngu ar y graddau y gellir monitro a herio cynnydd drwy'r fforwm hwn.

Mae'r Cyngor wedi mynd i'r afael â gwendidau yn y broses o gyfrifo detholiad o'i fesurau perfformiad ond nid yw ein cynigion blaenorol ar gyfer atgyfnerthu trefniadau sicrhau ansawdd data wedi'u rhoi ar waith

- 28 Yn ystod 2014-15 ystyriwyd dau ddangosydd perfformiad gennym lle roeddem wedi nodi gwendidau o'r blaen yn systemau data'r Cyngor ar gyfer cyfrifo a chyflwyno adroddiadau ar berfformiad yn erbyn y dangosyddion yr oedd angen i'r Cyngor fynd i'r afael â hwy. Canfuom fod y Cyngor wedi mynd i'r afael â'n pryderon blaenorol o ran cyfrifo a chyflwyno adroddiadau ar berfformiad yn erbyn y dangosyddion hyn. Y dangosyddion perfformiad a archwiliwyd gennym oedd:
- nifer y diwrnodau gwaith ar gyfartaledd rhwng aelwydydd yn hysbysu'r Cyngor eu bod yn ddigartref a chyflawni'r ddyletswydd i aelwydydd y canfuwyd eu bod yn ddigartref yn statudol; a
 - nifer y diwrnodau ar gyfartaledd y treuliodd pob aelwyd ddigartref mewn mathau eraill o lety dros dro.
- 29 Yn 2013-14 gwnaethom ddau gynnig ar gyfer gwella mewn perthynas â chyflwyno hapwiriadau er mwyn cadarnhau bod data wedi'u gwirio ac wedi'u dilysu o ran cywirdeb, a chynnig arall i fabwysiadu dull gweithredu yn seiliedig ar risg o adolygu gwybodaeth am berfformiad ar gyfer y meysydd hynny lle roedd problemau o ran ansawdd data yn codi dro ar ôl tro. Nid yw'r Cyngor wedi gweithredu ein cynigion ar gyfer gwella ac yn lle hynny mae'n dibynnu ar y tîm perfformiad corfforaethol yn gweithio'n agos gyda swyddogion drwy'r Cyngor cyfan i fynd i'r afael â phroblemau a nodwyd o ran ansawdd data ac yn monitro ansawdd data ar sail fwy anffurfiol. Bydd yn bwysig bod y Cyngor yn monitro effeithiolrwydd y dull gweithredu hwn.

Gwnaeth y Cyngor gynnydd da tuag at ei amcan o ddatblygu rhagolygon economaidd Aberystwyth fel canolfan ranbarthol

- 30 Gwnaeth y Cyngor gynnydd da tuag at ei amcan o ddatblygu rhagolygon economaidd Aberystwyth yn ystod 2013-14. Roedd nifer o gynlluniau yn mynd rhagddynt gyda'r nod o wella ymddangosiad y dref, gan gynnwys cwblhau'r gwaith o adnewyddu neuadd y farchnad. Roedd mynediad i gerddwyr yn y dref hefyd wedi'i wella ac mae prosiect Porth yn gwella trafnidiaeth gyhoeddus hefyd. Ond cymysg fu adborth Panel Dinasyddion y Cyngor ar effaith gwaith i wella ymddangosiad y dref. Roedd y gwaith i sicrhau'r datblygiad ar Heol y Felin, sy'n cynnwys unedau manwerthu, fflatiau a lleoedd parcio, hefyd wedi mynd rhagddo yn ystod 2013-14 ac mae'r gwaith ar y datblygiad wedi dechrau bellach. Disgwylir gwell cyfleoedd swyddi hefyd o ganlyniad i ddenu dau fanwerthwr mawr i ddatblygiad Heol y Felin, ond ni ddisgwylir i'r datblygiad gael ei gwblhau tan ddiwedd 2016.

- 31 Mae gwelliannau wedi cael eu gwneud i 156 eiddo er mwyn helpu i wella safonau llety a chwblhawyd rhaglen arolygu eiddo rhentu preifat amlfeddiannaeth hefyd. Mae'r cynllun grant eiddo gwag i gynyddu nifer y cartrefi fforddiadwy sydd ar gael i'w rhentu hefyd wedi cael ei roi ar waith, ond bu'r ymateb yn llai na'r disgwyl.

Mae'r Cyngor wedi llwyddo i leihau cyfanswm ei allyriadau carbon ond mae lle i esbonio'n fwy eglur hyd a lled uchelgais y Cyngor mewn perthynas â rhai mesurau perfformiad

- 32 Mae'r Cyngor yn llwyddo i leihau ei allyriadau carbon ac mae wedi rhagori ar darged blynyddol Llywodraeth Cymru i leihau allyriadau carbon tri y cant bob blwyddyn o'r flwyddyn sylfaenol 2011-12. Llwyddodd y Cyngor i leihau ei allyriadau 7.4 y cant yn ystod dwy flynedd gyntaf y cynllun rheoli carbon pum mlynedd cyfredol dros 2012-13 a 2013-14. Mae gwelliannau i oleuadau stryd megis goleuadau stryd ynni isel a chyfarpar lleihau golau wedi llwyddo i gyfrannu at leihad mewn allyriadau carbon. Cafwyd cerbydau newydd yn lle cerbydau fflyd hŷn ac mae technoleg GPS yn helpu i gynllunio llwybrau'n well, gan arwain at allyriadau carbon is gan gerbydau fflyd. Mae gwelliannau i adeiladau dinesig wedi cyfrannu at gynnydd y Cyngor ac er bod allyriadau carbon llyfrgelloedd ac adeiladau eraill sy'n eiddo i'r Cyngor wedi cynyddu, cafwyd cynnydd yn allyriadau carbon llyfrgelloedd am fod hen Neuadd y Dref Aberystwyth wedi'i chategoreiddio'n flaenorol yn 'adeilad dinesig' ym mlwyddyn sylfaen 2011-12, ac ar gyfer 2013-14 roedd yn dod o dan 'categori llyfrgelloedd ac adeiladau cymunedol' am fod newid i'r defnydd a wnaed o'r adeilad. Mae allyriadau carbon milltiroedd busnes y Cyngor wedi cynyddu gan fod milltiroedd busnes y Cyngor wedi cynyddu pump y cant ers blwyddyn sylfaenol 2011-12.
- 33 Mae ffocws y Cyngor ar leihau allyriadau carbon wedi gwella drwy strwythurau diwygiedig a dull gweithredu mwy cydgysylltiedig. Mae'r Cynllun Rheoli Carbon cyfredol yn cwmpasu meysydd gwasanaethau megis ysgolion, canolfannau hamdden, cartrefi gofal a llyfrgelloedd, ac mae'n cynnwys partneriaethau â sefydliadau allanol. Cyflwynwyd adroddiad i'r cabinet ar adolygiad cynnydd blynyddol hefyd. Mae'r Grŵp Rheoli Carbon a'r Grŵp Gorchwyl a Gorffen Ynni yn cefnogi'r dull gweithredu mwy cydgysylltiedig. Mae'r strwythurau hyn yn cynnig dull gweithredu mwy cynhwysfawr a strategol o reoli carbon.
- 34 Llwyddodd y Cyngor i ailgylchu, aildefnyddio neu gompostio 58.4 y cant o'i wastraff trefol yn 2013-14 a bu ei berfformiad yn dda o'i gymharu ag awdurdodau eraill yng Nghymru. Er bod perfformiad yn dda ac yn gwella, gallai'r Cyngor fod yn fwy eglur ynglŷn â hyd a lled ei uchelgais drwy gynnwys y rhesymau lle mae targedau yn is na'r perfformiad presennol neu gyfartaledd Cymru yn ei Gynllun Gwella.

- 35 Mae nifer o brosiectau wedi cael eu datblygu hefyd er mwyn annog mwy o bobl i gerdded a beicio i'r gwaith ac annog mwy o blant i gerdded i'r ysgol, ond nid yw effaith y mentrau hyn yn eglur eto.

Mae'r Cyngor yn darparu gwasanaethau iechyd yr amgylchedd yn unol â'r safon ofynnol neu'n uwch, ond bydd cyflawni dyletswyddau statudol newydd sy'n diogelu'r cyhoedd a'r amgylchedd yn gryn her

- 36 Mae gan gynghorau lawer o ddyletswyddau statudol ym maes iechyd yr amgylchedd ond nid yw gwariant yn cael ei ddiogelu yn ystod y cyfnod presennol o gyni cyllidebol, sy'n golygu ei bod yn anos cyflawni blaenoriaethau strategol cenedlaethol. Mae'r Cyngor yn cyrraedd y safon ofynnol neu'n rhagori arni wrth ddarparu'r rhan fwyaf o'i wasanaethau iechyd yr amgylchedd, o'u barnu yn erbyn y Safonau Arfer Gorau.
- 37 Rhwng 2011-12 a 2013-14 cynyddodd y Cyngor ei wariant ar iechyd yr amgylchedd, er i nifer y staff sy'n darparu'r gwasanaethau hyn leihau ychydig, ond i raddau llawer llai na'r cyfartaledd ar gyfer holl gynghorau Cymru. Roedd y sawl a ymatebodd i'r arolwg yn gadarnhaol ar y cyfan am safon y gwasanaeth iechyd yr amgylchedd a ddarperir ar hyn o bryd er bod ymwybyddiaeth isel o berfformiad presennol neu gynlluniau ar gyfer y dyfodol ymhlith dinasyddion. Mae dyletswyddau statudol newydd yn cael eu cyflwyno ym maes iechyd yr amgylchedd a bydd y Cyngor yn ei chael hi'n anodd eu cyflawni.

Mae'r Cyngor yn gwneud cynnydd da neu foddhaol yn erbyn ei dargedau yn ei gynllun gweithredu Iaith Gymraeg

- 38 Crëwyd rôl Comisiynydd y Gymraeg (y Comisiynydd) gan Fesur y Gymraeg (Cymru) 2011. Daeth pwerau newydd i orfodi safonau ar sefydliadau i rym drwy is-ddeddfwriaeth ar 31 Mawrth 2015. Bydd y Comisiynydd yn parhau i adolygu cynlluniau iaith Gymraeg yn rhinwedd y pwerau a etifeddwyd o dan Ddeddf yr Iaith Gymraeg 1993.
- 39 Mae'r Comisiynydd yn gweithio gyda phob cyngor yng Nghymru i arolygu cynlluniau iaith a rhoi cyngor ar y broses o'u rhoi ar waith. Mae cyfrifoldeb ar gynghorau i ddarparu gwasanaethau i'r cyhoedd yn Gymraeg yn unol â'r ymrwymadau yn eu cynlluniau iaith. Mae pob cyngor wedi ymrwymo i ddarparu adroddiad monitro blynyddol i'r Comisiynydd yn amlinellu ei berfformiad wrth weithredu'r cynllun iaith. Mae'r Comisiynydd yn dadansoddi pob adroddiad monitro, yn ymateb yn ffurfiol ac yn casglu rhagor o wybodaeth yn ôl yr angen.

40 Nododd y Comisiynydd fod y Cyngor yn gwneud cynnydd da neu foddhaol bellach yng nghyd-destun y targedau yn ei gynllun gweithredu. Cynhaliwyd hyfforddiant ymwybyddiaeth o'r Gymraeg i staff gwasanaethau cymdeithasol ac mae'r Cyngor yn datblygu hyfforddiant i staff newydd hefyd. Cafodd hyd gwersi Cymraeg a roddir i staff ei estyn o awr i 90 munud. Cafodd telerau contractau ar gyfer gwasanaethau oedolion a chartrefi gofal i bobl hŷn eu hatgyfnerthu, gan gynnwys cymalau sy'n ei gwneud yn ofynnol i ddarparwyr weithio tuag at gydymffurfio â Chynllun Iaith Gymraeg y Cyngor. Yn 2015 mae'r Cyngor yn bwriadu cynnig cwrs blasu Cymraeg am ddim i bob un o gartrefi gofal yr awdurdod lleol a phob cartref gofal preifat. Mae'r Cyngor wedi sefydlu grŵp Penaethiaid Adnoddau Dynol a Pholisi Iaith a Chydraddoldeb er mwyn mynd i'r afael â gwaith cynllunio gweithle dwyieithog. Mae'r Grŵp Arweinyddiaeth yn monitro pob cais am swydd wag, gan gynnwys adolygu lefelau sgiliau ieithyddol. Mae system gyflogres newydd wedi'i chomisiynu a fydd yn cofnodi sgiliau iaith y gweithlu cyfan ar ôl archwiliad yn 2015. Mae'r Cyngor wedi llunio strategaeth iaith Gymraeg ar gyfer 2015-2020.

Y defnydd o adnoddau

Mae gan y Cyngor drefniadau rheoli ariannol cadarn ar y cyfan sydd wedi ateb y diben, ond nid oes cynlluniau strategol sy'n nodi gweledigaeth glir ar gyfer darparu ei wasanaethau yn y dyfodol o dan y cyfyngiadau ariannol a wynebir ganddo yn y tymor canolig wedi'u datblygu'n llawn eto

- 41 Daethom i'r casgliad hwn o ganlyniad i'r canfyddiadau canlynol:
- Mae gan y Cyngor hanes da o sicrhau arbedion a nodwyd yn ystod y flwyddyn yn erbyn camau gweithredu wedi'u cynllunio a gymeradwywyd ganddo, er na chyflwynodd adroddiad ar y cynigion ar gyfer arbedion penodol.
 - Mae fframwaith corfforaethol y Cyngor ar gyfer cynllunio ariannol wedi ateb y diben, er y dylai cysylltiadau rhwng cynlluniau ariannol a chynlluniau gwella fod yn fwy eglur.
 - Nid yw'r Cyngor yn ymestyn ei ddull gweithredu eto er mwyn cael trosolwg mwy strategol sy'n fwy addas ar gyfer yr heriau ariannol cynyddol a wynebir ganddo.
 - Mae prosesau rheoli ariannol y Cyngor yn addas at y diben ac maent yn cael eu rheoli'n effeithiol.
 - Mae trefniadau llywodraethu ariannol y Cyngor ar gyfer adolygu a herio perfformiad yn ddigonol ond nid yw'r cysylltiadau rhwng perfformiad ariannol a pherfformiad gwasanaethau yn eglur.
 - Mae cynlluniau arbedion y Cyngor ar gyfer 2014-15 yn ddigonol a chânt eu monitro'n briodol ond mae angen gwneud gwaith pellach er mwyn sicrhau y caiff arbedion eu cyflawni'n llawn.
 - Mae cynlluniau arbedion effeithlonrwydd ar waith gan y Cyngor ar gyfer 2015-16 a 2016-17, ond mae toriadau ariannol newydd wedi gosod pwysau ychwanegol i nodi arbedion pellach a bydd angen gwneud rhai penderfyniadau anodd.
- 42 Cynigiwyd hefyd gennym y dylai'r Cyngor ystyried y canfyddiadau a'r casgliadau uchod wrth fynd i'r afael â'r Cynnig ar gyfer Gwella sy'n ymwneud â datblygu Cynllun Strategol i'r Cyngor a ddeilliodd o'n Hasesiad Corfforaethol o'r Cyngor a gynhaliwyd yn 2014. Mae'r Cyngor wedi dechrau mynd i'r afael â'r cynnig hwn a byddwn yn parhau i fonitro cynnydd yn y maes hwn yn ystod 2015-16 fel rhan o'n hadolygiad arfaethedig o reoli ariannol, a'r adolygiad arfaethedig o'r trefniadau llywodraethu y mae'r Cyngor wedi'u rhoi ar waith er mwyn trawsnewid gwasanaethau a sicrhau effeithlonrwydd.

Mae perfformiad y Cyngor o ran gweinyddu Taliadau Tai yn ôl Disgresiwn yn dda ond oherwydd gwendidau yn ei wybodaeth am berfformiad, nid yw'n glir a yw'r rhai â'r angen mwyaf yn cael cymorth

- 43 Mae Deddf Diwygio Lles 2012 yn cyflwyno newid mawr i'r ffordd y caiff budd-daliadau eu gweinyddu a'u dosbarthu a chaiff effaith sylweddol ar lawer o ddinasyddion. Ym mis Ebrill 2011, dechreuodd Llywodraeth y DU ar raglen ddiwygio a fydd yn arwain at gyflwyno'r Credyd Cynhwysol fesul cam rhwng mis Hydref 2013 a 2017. Un o'r prif bethau y mae cynlluniau Llywodraeth y DU yn canolbwyntio arno yw'r newidiadau i Fudd-dal Tai, sy'n ceisio lleihau gwariant blynyddol tua £2.3 biliwn. Mae'r newidiadau hyn yn golygu y bydd miloedd o gartrefi ym Mhrydain Fawr yn cael llai o fudd-daliadau, gan arwain at ddewisiadau anodd iddynt am y ffordd y maent yn defnyddio eu harian ac yn ymdopi'n ariannol o ddydd i ddydd.
- 44 Ym mis Ionawr 2015, cyhoeddodd yr Archwilydd Cyffredinol ei adroddiad ar ba mor dda y mae cynghorau yn rheoli effaith newidiadau diwygio lles ar denantiaid tai cymdeithasol yng Nghymru. Adolygodd ei adroddiad y broses o reoli a defnyddio Taliadau Tai yn ôl Disgresiwn gan gynghorau yng Nghymru a daeth i'r casgliad fod anghysondebau a gwendidau sylweddol yn y broses o ddyrannu, dosbarthu, gweinyddu a defnyddio'r taliadau hyn. Gwnaethom waith dilynol mewn cynghorau unigol.
- 45 Canfu ein hadolygiad o Geredigion fod y Cyngor yn ei gwneud yn hawdd i gwsmeriaid wneud cais am daliadau tai yn ôl disgresiwn a'u hawlio. Mae gan y Cyngor wefan glir, wedi'i strwythuro'n dda sy'n canolbwyntio ar y cwsmer. Mae'r wefan yn cynnwys ffurflen gais y gellir ei lawrlwytho, dogfen weithdrefnol sy'n esbonio'r broses o wneud cais am daliadau tai yn ôl disgresiwn a'r hyn y gellir defnyddio taliadau tai yn ôl disgresiwn i'w ariannu. Mae'r ffurflen gais yn hawdd ei chwblhau ac ond yn bedair tudalen o hyd ac mae wedi cael ei dylunio i annog pobl sy'n agored i niwed i wneud cais. Mae'r Cyngor wedi symleiddio'r ffordd y mae'n gweinyddu taliadau tai yn ôl disgresiwn ymhellach drwy ond gofyn am dystiolaeth ategol lle mae'n hollol hanfodol a chymhwysir hyn ar sail unigol. Dylid canmol y Cyngor am hyn. Er bod dogfen weithdrefnol ar y ffordd y gweinyddir taliadau tai yn ôl disgresiwn, sydd ar gael i'r cyhoedd, nid oes gan y Cyngor unrhyw strategaeth sy'n esbonio'r ffordd y mae'n defnyddio taliadau tai yn ôl disgresiwn i fynd i'r afael â'i flaenoriaethau lleol. Mae diffyg polisi strategol yn lleihau effaith gadarnhaol gwaith y Cyngor.

- 46 Mae gan y Cyngor systemau ar waith i fonitro'r swm a wariwyd ar daliadau tai yn ôl disgresiwn yn erbyn swm yr arian a ddarparwyd gan yr Adran Gwaith a Phensiynau. Mae'r Cyngor hefyd yn monitro faint o gwsmeriaid a gafodd eu cynorthwyo a faint o gyllideb taliadau tai yn ôl disgresiwn sydd ar gael i roi cymorth i ymgeiswyr. Fodd bynnag, nid yw'r Cyngor yn monitro nifer y landlordiaid sy'n cael cymorth er mwyn sicrhau bod dosbarthiad da ym mhob sector ac ardal, ac nid yw ychwaith yn monitro effaith ei daliadau tai yn ôl disgresiwn na sut mae'r adnoddau hyn wedi helpu cwsmeriaid yr effeithiwyd arnynt gan y newidiadau a gyflwynwyd o dan y trefniadau diwygio lles na'u heffaith ar gynnal tenantiaethau.
- 47 Roedd y Cyngor wedi talu £207,000 o'i ddyraniad ariannol o £287,605 gan yr Adran Gwaith a Phensiynau, sef 72 y cant o'i ddyraniad, ar ddiwedd mis Tachwedd 2014. Awgryma hyn fod y Cyngor yn ceisio mynd ati'n gadarnhaol i ddefnyddio taliadau tai yn ôl disgresiwn i gefnogi'r rhai sydd eu hangen, ond oherwydd gwendidau yn ei wybodaeth am berfformiad, nid yw'n sicr ei fod yn talu taliadau tai yn ôl disgresiwn i'r rhai sydd â'r angen mwyaf.

Llywodraethu

Mae'r trefniadau llywodraethu, atebolrwydd a rheoli ar gyfer cyfrifoldebau o ran diogelu plant yn ddigonol ar y cyfan ond gellid gwneud rhai gwelliannau

- 48 Mae gan y Cyngor Aelod Cabinet Arweiniol a Swyddog Dynodedig Awdurdod Lleol dros Ddiogelu Plant yr adlewyrchir eu cyfrifoldebau yng nghynllun dirprwyo'r Cyngor yng nghyfansoddiad y Cyngor. Mae ein canfyddiadau yn awgrymu bod swyddogion a'r aelodau yn ymwybodol o'r trefniadau llywodraethu a chraffu sydd ar waith ac yn eu deall. Dangosodd arolwg o aelodau etholedig, uwch reolwyr, staff addysg, ysgolion a hamdden fod ymwybyddiaeth o Swyddog Dynodedig y Cyngor dros Ddiogelu Plant yn uchel, sef 89 y cant, ond, roedd llai o ymwybyddiaeth o Gynghorydd Arweiniol y Cyngor dros Ddiogelu Plant, sef 40 y cant, ac yn llai na chyfartaledd ein harolwg, sef 44 y cant. Mae'r Cyngor wedi rhoi sicrwydd iddo'i hun bod polisiau a gweithdrefnau'n gyfredol er mwyn adlewyrchu ei rwymedigaethau statudol, a chafodd y rhan fwyaf ohonynt eu hadolygu ym mis Tachwedd 2013, a'r polisi diogelu i ysgolion ei ddiweddarau ddiwethaf ym mis Ebrill 2014.
- 49 Mae rheolwyr Gwasanaethau Cymdeithasol ac Addysg yn cyfarfod â'u Pennaeth Gwasanaeth yn rheolaidd drwy gydol y flwyddyn er mwyn trafod perfformiad cyfredol. Mae penaethiaid gwasanaethau yn paratoi adroddiadau perfformiad chwarterol i'w trafod â'r Grŵp Arweinyddiaeth. At hynny, trafodir diogelu fel eitem sefydlog ym mhob un o gyfarfodydd misol y Grŵp Arweinyddiaeth a Phenathiaid Gwasanaethau. Caiff amddiffyn plant ei nodi hefyd yn y Gofrestr Risg Gorfforaethol ac mae'r Cyngor wedi datblygu cofrestr risg gwasanaeth ar gyfer gwasanaethau dysgu ar ôl cydnabod y gellid gwneud gwelliannau. Fodd bynnag, nid yw'r Bwrdd Lleol Diogelu Plant rhanbarthol wedi'i gyflwyno eto ac mae'n dal i weithredu o dan drefniadau cysgodol, gan arwain at rai pryderon ynglŷn â sicrhau yr ymdrinnir â'r holl ofynion lleol dros ardal ddaearyddol fawr ac ar draws nifer o awdurdodau lleol.
- 50 Mae trefniadau'r Cyngor ar gyfer monitro a gwerthuso ei gyfrifoldebau am ddiogelu plant yn ddigonol ar y cyfan ond gellid gwneud rhai gwelliannau. Mae trefniadau cadarn ar waith i nodi'r wybodaeth sydd ei hangen i fonitro a gwerthuso a yw ei drefniadau ar gyfer diogelu plant yn gweithio'n effeithiol. Mae'r Cyngor yn defnyddio nifer o ddangosyddion perfformiad i fesur perfformiad drwy'r Cyngor cyfan a chyflwynir adroddiadau arnynt drwy drefniadau rheoli perfformiad chwarterol y Cyngor. Mae'r Cyngor hefyd wedi diwygio ac wedi diweddarau ei bolisi recriwtio diogel yn sgil cyflwyno gwiriadau'r Gwasanaeth Datgelu a Gwahardd. Mae gwiriadau'r Gwasanaeth Datgelu a Gwahardd yn ofynnol ar gyfer pob swydd o fewn Gwasanaethau Cymdeithasol ac Addysg yn ogystal â swyddi eraill lle y gall staff fod yng nghwmni plant heb oruchwyliaeth, er enghraifft, swyddogion canolfannau hamdden. Mae'r Cyngor yn cynnal dwy gronfa ddata ar gyfer y Gwasanaeth Datgelu a Gwahardd ar hyn o bryd ond mae wrthi'n caffael system a fydd yn ei alluogi i gynnal un gronfa ddata.

- 51 Mae gan y Cyngor fframwaith clir, wedi'i ddogfennu ar gyfer diogelu plant sy'n ymdrin ag atebolrwydd unigol, proffesiynol a sefydliadol. Cymeradwywyd y fframwaith hwn gan y Cyngor ym mis Ebrill 2014 ac mae'n rhoi gwybodaeth glir er mwyn sicrhau bod pob aelod o staff yn ymwybodol o'i gyfrifoldebau diogelu a'r ffordd y dylid ymdrin ag unrhyw bryderon ynglŷn â lles plentyn a rhoi gwybod amdanynt. Mae gan y Cyngor weithdrefnau ar waith er mwyn sicrhau bod staff yn cael hyfforddiant priodol, ac mae'n ofynnol hefyd i staff asiantaeth a staff o gyrrff y mae gan y Cyngor drefniadau lefel gwasanaeth â hwy ymgymryd â rhaglen hyfforddiant diogelu'r Cyngor. Ni chynhaliwyd unrhyw sesiynau hyfforddiant penodol i'r aelodau, ond mae'r rhan fwyaf ohonynt yn llywodraethwyr ysgol ac fel y cyfryw byddent wedi cael hyfforddiant diogelu fel rhan o'u sesiynau hyfforddiant blynyddol i lywodraethwyr.
- 52 Mae'r ffordd y mae'r Cyngor yn nodi ac yn gweithredu ar welliannau o ran ei drefniadau diogelu yn ddigonol ond, unwaith eto, gellid gwneud rhai gwelliannau. Mae gan y Cyngor drefniadau digonol ar waith i roi sicrwydd iddo'i hun ei fod yn cydymffurfio â'r holl ofynion diogelu data angenrheidiol mewn perthynas â phlant. Mae cytundeb trefniadau rhannu data ar waith rhwng Addysg a Gwasanaethau Cymdeithasol er mwyn sicrhau y gall yr adrannau wneud penderfyniadau hyddysg yn seiliedig ar yr holl wybodaeth sydd ar gael, ac mae cytundeb amlasiantaeth hefyd ar waith er mwyn rhannu gwybodaeth gan ddefnyddio Cytundeb Rhannu Gwybodaeth Bersonol Cymru. Mae'r Cyngor wedi bod yn rhagweithiol ac wedi cymryd camau i fynd i'r afael â gwendidau a risgiau a nodwyd mewn ymateb i'r canfyddiadau yng Nghyngor Sir Penfro yn 2011 ac mae adroddiadau chwarterol yn cael eu cyflwyno i'r Bwrdd Lleol Diogelu Plant a phwyllgor trosolwg a chraffu'r Cyngor. At hynny, lle y nodwyd gwendidau mae'r Cyngor wedi rhoi gweithdrefnau ar waith er mwyn sicrhau nad ydynt yn digwydd eto. Caiff trefniadau'r Cyngor eu hadolygu gan y Pwyllgor Craffu ac er bod Archwilwyr Mewnol yn cynnal adolygiadau ym maes addysg a gwasanaethau cymdeithasol ni wnaed unrhyw waith archwilio mewnol penodol ar ddiogelu plant, ond, oherwydd gwaith ategol mewn meysydd eraill a'r adolygiad gan y Swyddog Diogelu Dynodedig, nid yw diogelu plant yn flaenoriaeth i'r Archwilwyr Mewnol.

Mae'r trefniadau ar gyfer chwythu'r chwiban yn gadarn ar y cyfan, ond mae angen mynd i'r afael â nifer o wendidau yn ymwneud â pholisi, proses a hyfforddiant

- 53 Mae Polisi Chwythu'r Chwiban y Cyngor yn gyfredol, yn gryno ac wedi'i strwythuro'n dda ond ychydig iawn o fanylion am gysylltiadau allanol a geir ynddo ac nid yw'r polisi chwythu'r chwiban enghreifftiol i ysgolion yn gyfredol mwyach. Mae'r Polisi Chwythu'r Chwiban yn dangos ymrwymiad y Cyngor i weithdrefnau chwythu'r chwiban, ond cyfyngedig yw'r her gan yr aelodau a'r gwaith craffu ar berfformiad. Cynlluniodd y Cyngor hyfforddiant ar Chwythu'r Chwiban ar gyfer haf 2014 er mwyn mynd i'r afael â gwendidau cydnabyddedig. Mae'r Cyngor wedi trefnu i'r Polisi fod ar gael ar y fewnwyd, ond mae sicrhau bod staff heb fynediad at gyfrifiadur yn ymwybodol o drefniadau Chwythu'r Chwiban y Cyngor ac yn eu deall yn dal i fod yn her.

Mae'r Cyngor wedi datblygu cofrestr risg symlach ac iddi fwy o ffocws strategol ar ôl adolygiad o'i drefniadau rheoli risg

- 54 Mae'r Cyngor wedi adolygu ac wedi symleiddio ei gofrestr risg, ac mae'r trefniadau corfforaethol ar gyfer y gwaith parhaus o reoli a monitro risgiau wedi cael eu diwygio. Caiff risgiau eu hystyried drwy'r broses cynllunio busnes, yng nghyfarfodydd y Penaethiaid Gwasanaethau a'r Grŵp Arweinyddiaeth a chan y Pwyllgor Archwilio.
- 55 Ategir y fframwaith rheoli risg gan ganllawiau sy'n nodi rolau a chyfrifoldebau. Nodir risgiau allweddol a'r camau sy'n cael eu cymryd i'w lliniaru mewn adroddiadau perfformiad chwarterol gan Benaethiaid Gwasanaethau a gyflwynir i gyfarfodydd chwarterol Panel Rheoli Perfformiad y Cyngor.

Atodiad 1 – Statws yr adroddiad hwn

O dan Fesur Llywodraeth Leol (Cymru) 2009 (y Mesur) mae'n ofynnol i'r Archwilydd Cyffredinol gynnal asesiad gwella blynyddol, a chyhoeddi adroddiad gwella blynyddol, ar gyfer pob awdurdod gwella yng Nghymru. Mae'r gofyniad hwn yn cwmpasu cyngorau lleol, parciau cenedlaethol ac awdurdodau tân ac achub.

Lluniwyd yr adroddiad hwn gan staff Swyddfa Archwilio Cymru ar ran yr Archwilydd Cyffredinol er mwyn cyflawni ei ddyletswyddau o dan adran 24 o'r Mesur. Mae'r adroddiad hefyd yn cyflawni ei ddyletswyddau o dan adran 19 i gyflwyno adroddiad sy'n ardystio ei fod wedi cynnal asesiad gwella o dan adran 18 ac yn nodi a yw o'r farn, o ganlyniad i'w archwiliad o'r cynllun gwella o dan adran 17, fod yr awdurdod wedi cyflawni ei ddyletswyddau o ran cynllunio gwelliant o dan adran 15.

Mae gan awdurdodau gwella ddyletswydd gyffredinol i 'wneud trefniadau i sicrhau gwelliant parhaus wrth gyflawni eu swyddogaethau'. Diffinnir awdurdodau gwella fel cyngorau lleol, parciau cenedlaethol ac awdurdodau tân ac achub.

Yr asesiad gwella blynyddol yw'r prif ddarn o waith sy'n galluogi'r Archwilydd Cyffredinol i gyflawni ei ddyletswyddau. Mae'r asesiad gwella yn asesiad sy'n edrych i'r dyfodol o'r tebygolrwydd y bydd awdurdod yn cydymffurfio â'i ddyletswydd i wneud trefniadau i sicrhau gwelliant parhaus. Mae hefyd yn cynnwys asesiad ôl-weithredol i nodi a yw awdurdod wedi cyflawni'r gwelliannau a gynlluniwyd ganddo er mwyn llunio barn ar hanes yr awdurdod o ran sicrhau gwelliant. Bydd yr Archwilydd Cyffredinol yn crynhoi ei waith archwilio ac asesu mewn adroddiad gwella blynyddol cyhoeddedig ar gyfer pob awdurdod (o dan adran 24).

O dan rai amgylchiadau, gall yr Archwilydd Cyffredinol hefyd gynnal arolygiadau arbennig (o dan adran 21), y cyflwynir adroddiad arnynt i'r awdurdod a'r Gweinidogion, ac y gall eu cyhoeddi (o dan adran 22). Un o weithgareddau atodol pwysig yr Archwilydd Cyffredinol yw cydgysylltu gwaith asesu a gwaith rheoliadol (sy'n ofynnol o dan adran 23), sy'n ystyried rhaglen waith gyffredinol pob rheoleiddiwr perthnasol mewn awdurdod gwella. Gall yr Archwilydd Cyffredinol hefyd ystyried gwybodaeth a rennir gan reoleiddwyr perthnasol (o dan adran 33) yn ei asesiadau.

Atodiad 2 – Archwiliad o Gynllun Gwella 2014-15 Cyngor Sir Ceredigion

Tystysgrif

Ardystiaf fy mod wedi archwilio Cynllun Gwella Cyngor Sir Ceredigion (y Cyngor) yn unol ag adran 17 o Fesur Llywodraeth Leol (Cymru) 2009 (y Mesur) a'm Cod Ymarfer Archwilio.

O ganlyniad i'm harchwiliad, rwyf o'r farn bod y Cyngor wedi cyflawni ei ddyletswyddau o dan adran 15(6) i (9) o'r Mesur ac wedi gweithredu yn unol â chanllawiau Llywodraeth Cymru yn ddigonol i gyflawni ei ddyletswyddau.

Priod gyfrifoldebau'r Cyngor a'r Archwilydd Cyffredinol

O dan y Mesur, mae'n ofynnol i'r Cyngor baratoi a chyhoeddi Cynllun Gwella sy'n disgrifio ei gynlluniau i gyflawni ei ddyletswyddau i:

- wneud trefniadau i sicrhau gwelliant parhaus wrth gyflawni ei swyddogaethau;
- gwneud trefniadau i sicrhau y caiff ei amcanion gwella eu cyflawni; a
- gwneud trefniadau i arfer ei swyddogaethau er mwyn sicrhau y cyrhaeddir unrhyw safon perfformiad a nodir gan Weinidogion Cymru.

Mae'r Mesur yn ei gwneud yn ofynnol i'r Cyngor gyhoeddi ei Gynllun Gwella cyn gynted ag sy'n rhesymol ymarferol ar ôl dechrau'r flwyddyn ariannol y mae'n ymwneud â hi, neu ar ôl y cyfryw ddyddiad arall ag y gall Gweinidogion Cymru ei nodi drwy orchymyn.

Mae'r Cyngor yn gyfrifol am baratoi'r Cynllun Gwella ac am y wybodaeth a nodir ynddo. Mae'r Mesur yn ei gwneud yn ofynnol i'r Cyngor ystyried canllawiau a gyhoeddir gan Weinidogion Cymru wrth baratoi a chyhoeddi ei gynllun.

Fel archwilydd y Cyngor, mae'n ofynnol i mi, o dan adrannau 17 a 19 o'r Mesur, archwilio'r Cynllun Gwella, ardystio fy mod wedi gwneud hynny a chyflwyno adroddiad i nodi a wyf o'r farn bod y Cyngor wedi cyflawni ei ddyletswyddau i baratoi a chyhoeddi Cynllun Gwella yn unol â'r gofynion statudol a nodir yn adran 15 a chanllawiau statudol.

Cwmpas yr archwiliad o'r Cynllun Gwella

At ddibenion fy ngwaith archwilio, ar yr amod bod awdurdod yn bodloni ei ofynion statudol, byddaf yn derbyn ei fod hefyd wedi cydymffurfio â chanllawiau statudol Llywodraeth Cymru yn ddigonol i gyflawni ei ddyletswyddau.

Ar gyfer yr archwiliad hwn nid yw'n ofynnol i mi lunio barn ar gyflawnrwydd na chywirdeb y wybodaeth nac ar b'un a ellir cyflawni'r Cynllun Gwella a gyhoeddwyd gan y Cyngor. Efallai y bydd gwaith asesu arall y byddaf yn ei wneud o dan adran 18 o'r Mesur yn ystyried y materion hyn. Felly, roedd fy archwiliad o Gynllun Gwella'r Cyngor yn cynnwys adolygu'r cynllun er mwyn nodi a oedd yn cynnwys elfennau a ragnodir mewn deddfwriaeth. Asesais hefyd a oedd y trefniadau ar gyfer cyhoeddi'r cynllun yn cydymffurfio â gofynion y ddeddfwriaeth ac a oedd y Cyngor wedi ystyried canllawiau statudol wrth baratoi a chyhoeddi ei gynllun.

Ni ellir dibynnu ar y gwaith a wnaed gennyf er mwyn cyflwyno adroddiadau a gwneud argymhellion yn unol ag adrannau 17 a 19 o'r Mesur yn unig i nodi pob gwendid neu gyfle i wella.

Nid wyf yn gwneud unrhyw argymhellion o dan Fesur Llywodraeth Leol (Cymru) 2009

Huw Vaughan Thomas
Archwilydd Cyffredinol Cymru

Copi i: Lesley Griffiths, Gweinidog Llywodraeth Leol a Busnes y Llywodraeth
Colin Davies, Rheolwr
Jeremy Evans, Swyddog Arweiniol Archwilio Perfformiad

Atodiad 3 – Archwiliad o asesiad Cyngor Sir Ceredigion o berfformiad 2013-14

Tystysgrif

Ardystiaf fy mod wedi archwilio asesiad Cyngor Sir Ceredigion (y Cyngor) o'i berfformiad yn 2013-14 yn unol ag adran 17 o Fesur Llywodraeth Leol (Cymru) 2009 (y Mesur) a'm Cod Ymarfer Archwilio.

O ganlyniad i'm harchwiliad, rwyf o'r farn bod y Cyngor wedi cyflawni ei ddyletswyddau o dan adrannau 15(2), (3), (8) a (9) o'r Mesur ac wedi gweithredu yn unol â chanllawiau Llywodraeth Cymru yn ddigonol i gyflawni ei ddyletswyddau.

Priod gyfrifoldebau'r Cyngor a'r Archwilydd Cyffredinol

O dan y Mesur, mae'n ofynnol i'r Cyngor gyhoeddi asesiad bob blwyddyn sy'n disgrifio ei berfformiad o ran:

- cyflawni ei ddyletswydd i wneud trefniadau i sicrhau gwelliant parhaus wrth gyflawni eu swyddogaethau;
- cyflawni'r amcanion gwella y mae wedi'u pennu iddo'i hun;
- drwy gyfeirio at ddangosyddion perfformiad a nodir gan Weinidogion Cymru a dangosyddion perfformiad hunanosodedig; a
- chyrraedd unrhyw safonau perfformiad a nodir gan Weinidogion Cymru a safonau perfformiad hunanosodedig.

Mae'r Mesur yn ei gwneud yn ofynnol i'r Cyngor gyhoeddi ei asesiad cyn 31 Hydref yn y flwyddyn ariannol sy'n dilyn y flwyddyn ariannol y mae'r wybodaeth yn ymwneud â hi, neu erbyn y cyfryw ddyddiad arall ag y gall Gweinidogion Cymru ei nodi drwy orchymyn.

Mae'r Mesur yn ei gwneud yn ofynnol i'r Cyngor ystyried canllawiau a gyhoeddir gan Weinidogion Cymru wrth gyhoeddi ei asesiad.

Fel archwilydd y Cyngor, mae'n ofynnol i mi, o dan adrannau 17 a 19 o'r Mesur, gynnal archwiliad er mwyn nodi a yw'r Cyngor wedi cyflawni ei ddyletswydd i gyhoeddi asesiad o berfformiad, ardystio fy mod wedi gwneud hynny, a chyflwyno adroddiad i nodi a yw o'r farn bod y Cyngor wedi cyflawni ei ddyletswyddau yn unol â'r gofynion statudol a nodir yn adran 15 a chanllawiau statudol.

Cwmpas yr archwiliad

At ddibenion fy ngwaith archwilio, ar yr amod bod awdurdod yn bodloni ei ofynion statudol, byddaf yn derbyn ei fod hefyd wedi cydymffurfio â chanllawiau statudol Llywodraeth Cymru yn ddigonol i gyflawni ei ddyletswyddau.

Ar gyfer yr archwiliad hwn nid yw'n ofynnol i mi lunio barn ar gyflawnrwydd na chywirdeb y wybodaeth. Efallai y bydd gwaith asesu arall y byddaf yn ei wneud o dan adran 18 o'r Mesur yn ystyried y materion hyn. Felly, roedd fy archwiliad o asesiad y Cyngor o'i berfformiad yn cynnwys adolygu cyhoeddiad y Cyngor er mwyn nodi a oedd yn cynnwys elfennau a ragnodir mewn deddfwriaeth. Asesais hefyd a oedd y trefniadau ar gyfer cyhoeddi'r asesiad yn cydymffurfio â gofynion y ddeddfwriaeth ac a oedd y Cyngor wedi ystyried canllawiau statudol wrth ei baratoi a'i gyhoeddi.

Ni ellir dibynnu ar y gwaith a wnaed gennyf er mwyn cyflwyno adroddiadau a gwneud argymhellion yn unol ag adrannau 17 a 19 o'r Mesur yn unig i nodi pob gwendid neu gyfle i wella.

Huw Vaughan Thomas

Archwilydd Cyffredinol Cymru

Copi i: Leighton Andrews, y Gweinidog Gwasanaethau Cyhoeddus
Colin Davies, Rheolwr
Tim Buckle, Swyddog Arweiniol Archwilio Perfformiad

Atodiad 4 – Llythyr Archwilio Blynyddol

Yr Arweinydd
Cyngor Sir Ceredigion
Penmorfa
Aberaeron
Ceredigion
SA46 0PA

Annwyl Gyngorydd Ellen ap Gwyn

Llythyr Archwilio Blynyddol – Cyngor Sir Ceredigion 2013-14

Mae'r llythyr hwn yn crynhoi'r negeseuon allweddol sy'n deillio o'm cyfrifoldebau statudol o dan Ddeddf Archwilio Cyhoeddus (Cymru) 2004 fel yr Archwilydd Penodedig a'm cyfrifoldebau adrodd o dan y Cod Ymarfer Archwilio.

Cydymffurfiodd y Cyngor â'i gyfrifoldebau yn ymwneud ag adroddiadau ariannol a defnyddio adnoddau

Cyfrifoldeb y Cyngor yw:

- rhoi systemau rheolaeth fewnol ar waith i sicrhau rheoleidd-dra a chyfreithlondeb trafodion a sicrhau bod ei asedau'n ddiogel;
- cadw cofnodion cyfrifyddu cywir;
- paratoi Datganiad Cyfrifon yn unol â gofynion perthnasol; a
- sefydlu ac adolygu'n barhaus drefniadau priodol i sicrhau darbodusrwydd, effeithlonrwydd ac effeithiolrwydd o ran ei ddefnydd o adnoddau.

Mae Deddf Archwilio Cyhoeddus (Cymru) 2004 yn ei gwneud yn ofynnol i mi:

- roi barn archwilio ar y datganiadau cyfrifyddu;
- adolygu trefniadau'r Cyngor i sicrhau darbodusrwydd, effeithlonrwydd ac effeithiolrwydd
- yn ei ddefnydd o adnoddau; a
- rhoi tystysgrif yn cadarnhau fy mod wedi cwblhau'r broses o archwilio'r cyfrifon.

Mae awdurdodau lleol yng Nghymru yn paratoi eu datganiadau cyfrifyddu yn unol â gofynion Cod Ymarfer CIPFA/LASAAC ar Gyfrifyddu Awdurdodau Lleol yn y Deyrnas Unedig. Mae'r Cod hwn yn seiliedig ar Safonau Adrodd Ariannol Rhyngwladol.

Ar 30 Medi 2014, rhoddais farn archwilio ddiamedd ar y datganiadau cyfrifyddu, gan gadarnhau eu bod yn rhoi darlun cywir a theg o sefyllfa a thrafodion ariannol y Cyngor. Mae fy adroddiad wedi'i gynnwys yn y Datganiad Cyfrifon. Nodwyd y materion allweddol a oedd yn deillio o'r archwiliad o gyfrifon i aelodau'r Pwyllgor Archwilio yn fy adroddiad ar yr Archwiliad o Ddatganiadau Ariannol ar 17 Medi 2014, ac i'r Cyngor ar 25 Medi 2014.

Rwy'n fodlon bod gan y Cyngor drefniadau priodol ar waith i sicrhau darbodusrwydd, effeithlonrwydd ac effeithiolrwydd yn ei ddefnydd o adnoddau.

Mae fy ystyriaeth o drefniadau'r Cyngor i sicrhau darbodusrwydd, effeithlonrwydd ac effeithiolrwydd wedi'i seilio ar y gwaith archwilio a wnaed ar y cyfrifon ac rwyf hefyd wedi dibynnu ar y gwaith a gwblhawyd fel rhan o'r Asesiad Gwella o dan Fesur Llywodraeth Leol (Cymru) 2009. Bydd yr Archwilydd Cyffredinol yn tynnu sylw at y meysydd lle nad yw effeithiolrwydd y trefniadau hyn wedi'i brofi eto neu lle y gellid gwneud gwelliannau pan fydd yn cyhoeddi ei Adroddiad Gwella Blynyddol.

Cyhoeddais dystysgrif yn cadarnhau bod yr archwiliad o'r cyfrifon wedi'i gwblhau ar 30 Medi 2014.

Nid yw'r gwaith a wnaed gennyf hyd yma yn ardystio hawliadau a ffurflenni grant wedi nodi materion sylweddol a fyddai'n effeithio ar gyfrifon 2014-15 na systemau ariannol allweddol.

Bydd adroddiad manylach ar fy ngwaith ardystio grantiau yn dilyn yn ystod mis Chwefror 2015 unwaith y bydd rhaglen gwaith ardystio eleni wedi'i chwblhau.

Ar hyn o bryd, disgwylir i'r ffi archwilio ariannol ar gyfer 2013-14 fod yn unol â'r ffi y cytunwyd arni a nodir yn yr Amlinelliad o'r Archwiliad Blynyddol.

Yn gywir

John Golding

Dros ac ar ran yr Archwilydd Penodedig

Atodiad 5 – Argymhellion adroddiadau cenedlaethol 2014-15

Dyddiad yr adroddiad	Teitl yr adolygiad	Argymhelliad
Mai 2014	Craffu Da? Cwestiwn Da!	A1 Egluro rôl aelodau gweithredol ac uwch swyddogion wrth gyfrannu at y broses craffu.
		A2 Sicrhau bod aelodau craffu, ac yn benodol cadeiryddion craffu, yn cael hyfforddiant a chymorth er mwyn sicrhau eu bod yn meddu ar yr holl sgiliau sydd eu hangen i gynnal gwaith craffu effeithiol.
		A3 Datblygu prosesau blaenraglennu craffu ymhellach er mwyn: <ul style="list-style-type: none"> • darparu rhesymeg glir dros ddewis pynciau; • canolbwyntio mwy ar ganlyniadau; • sicrhau y defnyddir y dull craffu mwyaf addas ar gyfer y maes pwnc a'r canlyniad dymunol; a • chysoni rhaglenni craffu â threfniadau rheoli perfformiad, hunanwerthuso a gwella'r cyngor.
		A4 Sicrhau bod gwaith craffu yn defnyddio gwaith archwilio, arolygu a rheoleiddio yn effeithiol a bod ei weithgareddau yn ategu gwaith cyrff adolygu allanol.
		A5 Sicrhau y caiff effaith craffu ei gwerthuso'n briodol ac y gweithredir arni er mwyn gwella effeithiolrwydd y swyddogaeth; gan gynnwys gwneud gwaith dilynol ar gamau gweithredu arfaethedig ac archwilio canlyniadau.
		A6 Cynnal hunanwerthusiadau rheolaidd o drefniadau craffu gan ddefnyddio 'canlyniadau a nodweddion trefniadau trosolwg a chraffu effeithiol i lywodraeth leol' a ddatblygwyd gan Rwydwaith Swyddogion Craffu Cymru.
		A7 Rhoi cynlluniau gweithredu ar gyfer gwella craffu ar waith yn seiliedig ar astudiaeth wella Swyddfa Archwilio Cymru.
		A8 Mabwysiadu 10 Egwyddor Cyfranogaeth Cymru ar gyfer Ymgysylltu â'r Cyhoedd wrth wella'r ffordd y mae'r swyddogaeth graffu yn ymgysylltu â'r cyhoedd a rhanddeiliaid.

Dyddiad yr adroddiad	Teitl yr adolygiad	Argymhelliad
Gorffennaf 2014	Pobl ifanc nad ydynt mewn addysg, cyflogaeth na hyfforddiant - Canfyddiadau adolygiad o gynghorau yng Nghymru	A1 Ynghyd â phartneriaid, mapio ac adolygu'r gwariant ar wasanaethau NEET er mwyn deall yn well pa adnoddau sydd eu hangen i gyflawni'r Fframwaith.
		A2 Egluro eu dull strategol o ostwng cyfran y bobl ifanc 19-24 oed sy'n NEET yn ogystal â'u dull ar gyfer pobl ifanc 16-18 oed.
		A3 Canolbwyntio ar bobl ifanc sy'n wynebu rhwystrau sylweddol neu luosog i ymgysylltu ag addysg, cyflogaeth neu hyfforddiant yn hytrach na'r rhai sy'n fwy tebygol o ailymgysylltu heb lawer o gymorth ychwanegol.
		A4 Datblygu eu hamcanion a'u targedau ar gyfer lleihau nifer y bobl ifanc sy'n NEET fel bod modd eu dwyn i gyfrif ac fel bod eu gwaith yn gyson â thargedau ac amcanion Llywodraeth Cymru.
		A5 Sicrhau bod aelodau etholedig a phartneriaid yn deall yn llwyr fod gan gynghorau gyfrifoldeb clir i arwain a chydgyssylltu gwasanaethau ieuencid i bobl ifanc 16-24 oed.
		A6 Gwella prosesau i werthuso effeithiolrwydd a gwerth am arian cymharol y gwasanaethau a'r ymyriadau yn eu hardal y bwriedir iddynt helpu i ostwng cyfran y bobl ifanc sy'n NEET.

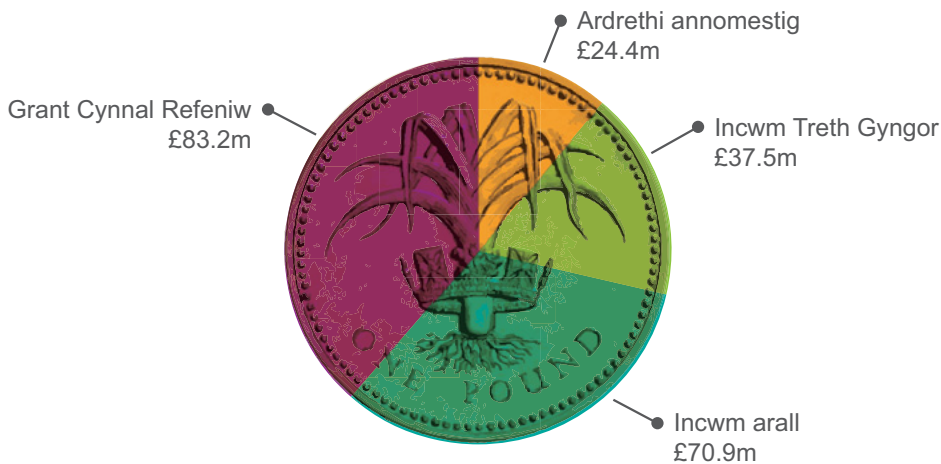
Dyddiad yr adroddiad	Teitl yr adolygiad	Argymhelliad
Hydref 2014	<p>Cyflawni â llai - yr effaith ar wasanaethau iechyd yr amgylchedd a dinasyddion</p>	<p>A1 Diwygio'r safonau arfer gorau er mwyn:</p> <ul style="list-style-type: none"> • cysoni gwaith ym maes iechyd yr amgylchedd â blaenoriaethau strategol cenedlaethol; • nodi cyfraniad ehangach iechyd yr amgylchedd at gyflawni blaenoriaethau strategol Llywodraeth Cymru; a • nodi buddiannau ac effaith gwasanaethau iechyd yr amgylchedd o ran diogelu dinasyddion. <p>A2 Rhoi'r sgiliau a'r cymorth sydd eu hangen ar gadeiryddion ac aelodau pwyllgorau craffu i graffu ar berfformiad gwasanaethau, cynlluniau arbed ac effaith gostyngiadau cyllidebol a'u herio'n effeithiol.</p> <p>A3 Ymgysylltu'n well â thrigolion lleol ynghylch cynlluniau i dorri cyllidebau a newid gwasanaethau drwy:</p> <ul style="list-style-type: none"> • ymgynghori â thrigolion ar newidiadau arfaethedig mewn gwasanaethau a defnyddio'r canfyddiadau i lywio penderfyniadau; • amlinellu pa wasanaethau a gaiff eu torri a sut y bydd y toriadau hyn yn effeithio ar drigolion; a • nodi cynlluniau i gynyddu taliadau neu newid safonau gwasanaeth. <p>A4 Gwella effeithlonrwydd a gwerth am arian drwy:</p> <ul style="list-style-type: none"> • Nodi dyletswyddau statudol ac anstatudol gwasanaethau iechyd yr amgylchedd cynghorau. • Cytuno ar flaenoriaethau iechyd yr amgylchedd ar gyfer y dyfodol a rôl cynghorau wrth gyflawni'r rhain. • Pennu 'safon dderbyniol o berfformiad' ar gyfer gwasanaethau iechyd yr amgylchedd (uchaf ac isaf) a rhoi cyhoeddusrwydd iddynt ymhlith dinasyddion. • Gwella effeithlonrwydd a chynnal perfformiad ar y lefel y cytunwyd arni drwy wneud y canlynol: <ul style="list-style-type: none"> – cydweithio a/neu integreiddio ag eraill er mwyn lleihau costau a/neu wella ansawdd; – gosod gwasanaethau ar gontractau allanol lle y gellir eu darparu mewn ffordd fwy cost-effeithiol yn unol â'r safonau y cytunwyd arnynt; – cyflwyno a/neu gynyddu taliadau a chanolbwyntio ar weithgarwch sy'n cynhyrchu incwm; – defnyddio grantiau mewn ffordd strategol er mwyn sicrhau'r effaith a'r elw mwyaf; a – lleihau gweithgareddau er mwyn canolbwyntio ar flaenoriaethau statudol a strategol craidd.

Dyddiad yr adroddiad	Teitl yr adolygiad	Argymhelliad
Hydref 2014	Cyflawni â llai - yr effaith ar wasanaethau iechyd yr amgylchedd a dinasyddion	<p>A5 Gwella gwaith cynllunio strategol drwy:</p> <ul style="list-style-type: none"> • nodi, casglu a dadansoddi data ariannol, data ar berfformiad a data ar alw/angen mewn perthynas â gwasanaethau iechyd yr amgylchedd; • dadansoddi data a gasglwyd er mwyn llywio a deall y gydberthynas rhwng 'cost: budd: effaith' a defnyddio'r wybodaeth hon i ategu penderfyniadau ar ddyfodol gwasanaethau iechyd yr amgylchedd cyngor; a • chytuno sut y gellir defnyddio gwybodaeth ddigidol i gynllunio a datblygu gwasanaethau iechyd yr amgylchedd yn y dyfodol.
Ionawr 2015	Rheoli Effaith Diwygiadau Lles ar Denantiaid Tai Cymdeithasol yng Nghymru	<p>A1 Gwella prosesau cynllunio strategol a chydgyssylltu gweithgarwch yn well er mwyn mynd i'r afael ag effaith y diwygiadau lles ar denantiaid tai cymdeithasol drwy sicrhau bod cynlluniau gweithredu cynhwysfawr ar waith sy'n ymdrin â gwaith holl adrannau perthnasol cynghorau, cymdeithasau tai a gwaith rhanddeiliaid allanol.</p>
		<p>A2 Gwella trefniadau llywodraethu ac atebolrwydd am ddiwygiadau lles drwy wneud y canlynol:</p> <ul style="list-style-type: none"> • penodi aelodau a swyddogion arweiniol i gymryd cyfrifoldeb am ddarparu arweiniad strategol mewn perthynas â'r diwygiadau lles a bod yn atebol am berfformiad; a • sicrhau bod aelodau yn cael hyfforddiant digonol a briffiau rheolaidd ar y diwygiadau lles er mwyn gallu herio perfformiad a phenderfyniadau a chraffu arnynt.
		<p>A3 Sicrhau bod perfformiad o ran y diwygiadau lles yn cael ei reoli'n effeithiol drwy wneud y canlynol:</p> <ul style="list-style-type: none"> • pennu mesurau priodol i alluogi aelodau, swyddogion a'r cyhoedd i lunio barn ar gynnydd wrth gyflawni camau gweithredu; • sicrhau bod gwybodaeth am berfformiad yn ymdrin â gwaith yr holl asiantaethau perthnasol ac yn enwedig y cymdeithasau tai; a • phennu mesurau i lunio barn ar effaith ehangach y diwygiadau lles.
		<p>A4 Atgyfnerthu'r ffordd y caiff risgiau o ran y diwygiadau lles eu rheoli drwy greu un dull corfforaethol o weithredu sy'n cydgysylltu gweithgarwch ar draws y cyngor a gwaith gan eraill er mwyn rhoi digon o sicrwydd bod yr holl gamau angenrheidiol a phriodol i liniaru risg yn cael eu cymryd.</p>

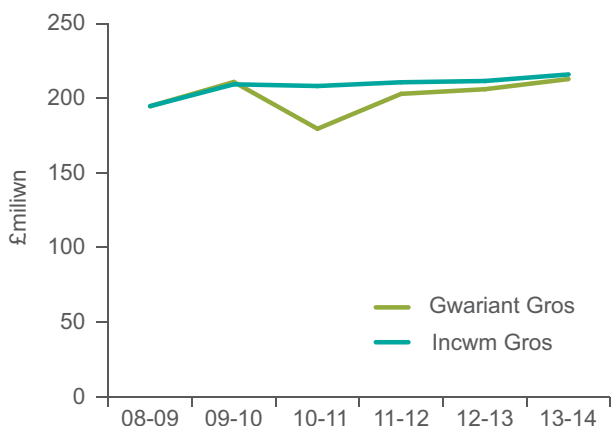
Dyddiad yr adroddiad	Teitl yr adolygiad	Argymhelliad
Ionawr 2015	<p>Rheoli Effaith Diwygiadau Lles ar Denantiaid Tai Cymdeithasol yng Nghymru</p>	<p>A5 Ymgysylltu'n well â thenantiaid sydd wedi colli'r cymhorthdal ystafell sbâr drwy wneud y canlynol:</p> <ul style="list-style-type: none"> • darparu cyngor a gwybodaeth reolaidd am yr opsiynau sydd ar gael iddynt ymdrin ag effaith ariannol y newid yn eu hamgylchiadau; • hyrwyddo llinell gymorth 'Mae budd-daliadau yn newid'; a • chynorthwyo'r tenantiaid hynny sydd wedi colli'r cymhorthdal ystafell sbâr yn benodol i gymryd rhan mewn cynlluniau cyflogaeth rhanbarthol/cenedlaethol. <p>A7 Gwella'r ffordd y caiff Taliadau Tai yn ôl Disgresiwn eu rheoli a'u defnyddio a gwella mynediad iddynt drwy:</p> <ul style="list-style-type: none"> • sefydlu polisi neu ganllaw clir i'r cyhoedd, sydd ar gael ar ffurf copi caled ac ar-lein, sy'n nodi polisi a threfniadau'r cyngor ar gyfer gweinyddu Taliadau Tai yn ôl Disgresiwn; • diffinio'n glir y costau tai cymwys ac anghymwys a gaiff eu cwmpasu gan Daliadau Tai yn ôl Disgresiwn mewn ffurflenni cais, dogfennau polisi a thafleini canllaw i ymgeiswyr; • nodi'n glir y cyfnodau hwyaf/byrraf posibl y caiff y taliadau hyn eu talu; • pennu a chyhoeddi'r amserlen y bydd yn rhaid i'r cyngor ei dilyn wrth benderfynu ar geisiadau am Daliadau Tai yn ôl Disgresiwn; • cynnwys gwybodaeth mewn deunyddiau cyhoeddus ar bolisi'r cyngor ar yr hawl i adolygu neu apelio yn erbyn penderfyniad a'r amserlenni a'r broses y dylid eu dilyn wrth benderfynu ar y rhain; a • diffinio'n glir y grwpiau â blaenoriaeth ar gyfer Taliadau Tai yn ôl Disgresiwn mewn deunyddiau cyhoeddus er mwyn sicrhau y gall y rheini sy'n ceisio cymorth, a'r asiantaethau sy'n eu cynorthwyo, asesu p'un a yw'r taliadau hyn yn opsiwn ymarferol i ddiwallu eu hanghenion ariannol a'u hanghenion o ran tai.

Atodiad 6 – Gwybodaeth ddefnyddiol am adnoddau Cyngor Sir Ceredigion

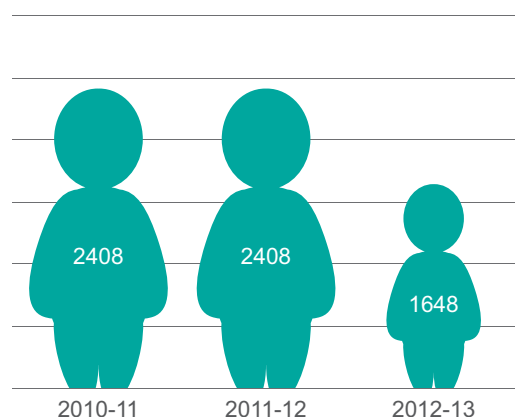
Cyfanswm Incwm Gros 2013-14



Cyfanswm Incwm a Gwariant



Nifer y staff cyfwerth ag amser llawn 2010-11 i 2012-13



Cyfanswm Gwariant Gros yn ôl maes gwasanaeth



Wales Audit Office

24 Cathedral Road

Cardiff CF11 9LJ

Tel: 029 2032 0500

Fax: 029 2032 0600

Textphone: 029 2032 0660

E-mail: info@audit.wales

Website: www.audit.wales

Swyddfa Archwilio Cymru

24 Heol y Gadeirlan

Caerdydd CF11 9LJ

Ffôn: 029 2032 0500

Ffacs: 029 2032 0600

Ffôn Testun: 029 2032 0660

E-bost: post@archwilio.cymru

Gwefan: www.archwilio.cymru